



**SOSYAL GÜVENLİK KURUMUNDA PRİM
TAHSİLAT ORANININ AKTÜERYAL DENGİ
ÜZERİNE ETKİLERİ VE BİR UYGULAMA**

**2022
YÜKSEK LİSANS TEZİ
AKTÜERYA VE RİSK YÖNETİMİ ANABİLİM DALI**

Betül SERDAR

**Danışman
Doç. Dr. Hakan VARGÜN**

**SOSYAL GÜVENLİK KURUMUNDA PRİM TAHSİLAT ORANININ
AKTÜERYAL DENGE ÜZERİNE ETKİLERİ VE BİR UYGULAMA**

Betül SERDAR

Doç. Dr. Hakan VARGÜN

T.C.

Karabük Üniversitesi

Lisansüstü Eğitim Enstitüsü

Aktüerya ve Risk Yönetimi Anabilim Dalında

Yüksek Lisans Tezi

Olarak Hazırlanmıştır

KARABÜK

Kasım 2022

İÇİNDEKİLER

İÇİNDEKİLER	1
DOĞRULUK BEYANI	4
ÖNSÖZ	5
ÖZ.....	6
ABSTRACT.....	7
ARŞİV KAYIT BİLGİLERİ.....	8
ARCHIVE RECORD INFORMATION	9
KISALTMALAR	10
ARAŞTIRMANIN KONUSU	11
ARAŞTIRMANIN AMACI VE ÖNEMİ.....	11
ARAŞTIRMANIN YÖNTEMİ.....	12
KAPSAM VE SINIRLILIKLAR / KARŞILAŞILAN GÜÇLÜKLER	12
GİRİŞ	13
BİRİNCİ BÖLÜM: SOSYAL GÜVENLİK OLGUSU	15
1.1. Sosyal Politika.....	15
1.2. Sosyal Risk Olgusu.....	16
1.2.1. Niteliğine Göre Sosyal Riskler	16
1.2.2. Vadelerine Göre Sosyal Riskler	17
1.3. Sosyal Güvenlik Kavramı ve Gelişimi.....	17
1.4. Sosyal Yardım ve Sosyal Hizmet	20
1.5. Sosyal Sigorta Sistemlerinin Finansmanı.....	22
1.5.1. Finansman Kaynakları	23
1.5.2. Finansman Yöntemleri	24
1.6. Gelir Dağılımı – Sosyal Güvenlik Finansmanı İlişkisi	27
1.7. Sosyal Güvenlik Açıkları	27
İKİNCİ BÖLÜM: AKTÜERYAL DENGE VE PRİM	29
2.1. Aktüerya ve Aktüeryal Denge.....	29
2.2. Aktüeryal Dengenin Özellikleri	30
2.3. Aktüeryal Dengenin Önemi.....	31
2.4. Sürdürülebilir Aktüeryal Dengenin Faydaları.....	31

2.5.	Sürdürülemez Aktüeryal Dengenin Zararları.....	32
2.6.	Prim Ödeme Yükümlüleri.....	34
2.7.	Primlerin Ödenme Süreleri.....	37
2.7.1.	Hizmet Akdine Göre Çalışanlar İçin Ödeme Süreleri.....	37
2.7.2.	Bağımsız Çalışanlar İçin Ödeme Süreleri.....	39
2.7.3.	Kamu Görevlileri İçin Ödeme Süreleri.....	39
2.8.	Prim Tahsilatının Kolaylaştırılmasına Yönelik Çalışmalar.....	40
2.9.	Prim Tahsilatında Yaşanan Sorunlar	44
2.10.	Aktüeryal Denge ve Prim Olgularına Yönelik Veriler	45
ÜÇÜNCÜ BÖLÜM: PRİM TAHSİLAT ORANLARININ AKTÜERYAL DENGİ ÜZERİNDEKİ ETKİLERİNİN İNCELENMESİNE YÖNELİK BİR UYGULAMA		55
3.1.	Literatür Taraması	55
3.2.	Metodoloji	56
3.2.1.	Artırmada Kullanılan Veri ve Değişkenler.....	56
3.2.2.	Araştırmanın Yöntemi, Modeli ve Hipotezleri.....	60
3.3.	Araştırmanın Bulguları	62
3.3.1.	Tanımlayıcı İstatistikler.....	62
3.3.2.	Hipotez Testi Sonuçları.....	65
3.3.3.	Bulgulara İlişkin Değerlendirme	67
SONUÇ		69
KAYNAKÇA		72
TABLolar LİSTESİ		75
GRAFİKLER LİSTESİ.....		76
EKLER		77
ÖZGEÇMİŞ		82

TEZ ONAY SAYFASI

Betül SERDAR tarafından hazırlanan “SOSYAL GÜVENLİK KURUMUNDA PRİM TAHSİLAT ORANININ AKTÜERYAL DENGE ÜZERİNE ETKİLERİ VE BİR UYGULAMA” başlıklı bu tezin Yüksek Lisans Tezi olarak uygun olduğunu onaylıyorum.

Doç. Dr. Hakan VARGÜN

Tez Danışmanı, İşletme Anabilim Dalı

Bu çalışma, jürimiz tarafından Oy Çokluğu ile Aktüerya ve Risk Yönetimi Anabilim Dalında Yüksek Lisans tezi olarak kabul edilmiştir. 08/11/2022

Ünvanı, Adı SOYADI (Kurumu)

İmzası

Başkan : Prof. Dr. Hasan Alp ÖZEL (KBÜ)

.....

Üye : Doç. Dr. Hakan VARGÜN (KBÜ)

.....

Üye : Dr. Öğr. Üyesi Ersin AÇIKGÖZ (BEÜN)

ONLINE

KBÜ Lisansüstü Eğitim Enstitüsü Yönetim Kurulu, bu tez ile, Yüksek Lisans Tezi derecesini onamıştır.

Prof. Dr. Hasan SOLMAZ

Lisansüstü Eğitim Enstitüsü Müdürü

DOĐRULUK BEYANI

Yüksek lisans tezi olarak sunduđum bu çalıřmayı bilimsel ahlak ve geleneklere aykırı herhangi bir yola tevessül etmeden yazdıđımı, arařtırmamı yaparken hangi tür alıntuların intihal kusuru sayılacađını bildiđimi, intihal kusuru sayılabilecek herhangi bir bölüme arařtırmamda yer vermediđimi, yararlandıđım eserlerin kaynakçada gösterilenlerden olduđunu ve bu eserlere metin içerisinde uygun şekilde atıf yapıldıđını beyan ederim.

Enstitü tarafından belli bir zamana bađlı olmaksızın, tezimle ilgili yaptıđım bu beyana aykırı bir durumun saptanması durumunda, ortaya çıkacak ahlaki ve hukuki tüm sonuçlara katlanmayı kabul ederim.

Adı Soyadı : Betül SERDAR

İmza :

ÖNSÖZ

Yüksek Lisans tezimin hazırlanma sürecinde bilgi ve deneyimleriyle beni yönlendiren ve destek olan değerli danışmanım Doç. Dr. Hakan Vargün' e, hayatımın her sürecinde benden maddi ve manevi olarak desteğini hiç esirgemeyen eşim Mehmet SERDAR'a, her zaman yanımda olan ailem ve çalışma arkadaşlarıma teşekkürü bir borç bilirim.

ÖZ

Sosyal sigorta, toplumu oluşturan bireylerin acil ihtiyaçlarının karşılanması adına oluşturulan bir sistem iken aktüeryal denge, çalışan sigortalılardan alınan prim ile emeklilere ödenen prim arasındaki ilişkiyi temsil etmektedir. Günümüzde dünya genelinde pek çok ülkede sosyal güvenlik sistemleri finansal zorluklarla karşı karşıya kalmaktadır. Türkiye de yıllardır sosyal güvenlik sisteminin sürdürülebilirliğini sağlama ve aktüeryal dengeyi koruma adına çaba sarf etmektedir. Sosyal Güvenlik sisteminin en önemli gelir kaynağını işverenlerin ödediği primler sağlamaktadır. Primlerin tahsil edilememesi sosyal güvenlik kurumunun en önemli sorunlarından birisi olup sosyal güvenlik sisteminin finansal sürdürülebilirliği açısından da büyük önem arz etmektedir. Primler zamanında ödenmezse Kurum yerine getirmek zorunda olduğu sosyal yardımları sağlayamayacaktır. Türkiye de 10 yılı aşkın süredir aktüeryal dengenin negatif yönde gelişim gösteriyor olması bu konuda çalışmalarda bulunulması ihtiyacı doğurmuştur. Bu çalışmada aktüeryal dengenin sağlanabilmesi üzerinde prim tahsilat oranının payı nedir sorusuna cevap aranmıştır. Çalışmada doküman/kayıt incelemesi yapılarak ikincil verilerden yararlanılmıştır. Veri seti 2009 – 2021 yılları arasındaki dönemi kapsamaktadır. Veri analiz yöntemi olarak korelasyon analizi ve regresyon analizi yöntemi kullanılmıştır. Çalışma kapsamında yapılan korelasyon analizinde SPSS 26.0 programından yararlanılırken yapılan analiz sonucunda iki değişken arasında pozitif yönlü yüksek kuvvette bir ilişki olduğu görülmektedir. Bir başka ifade ile tahsilat oranı artıkça aktüeryal denge artmaktadır. Yapılan regresyon analizi sonucunda ise prim tahsilat oranının aktüeryal denge üzerinde istatistiksel olarak anlamlı ve pozitif yönlü bir etkiye sahip olduğu sonucuna varılmıştır.

Anahtar Kelimeler: Sosyal Güvenlik; Aktüeryal Denge; Sigorta Primi; Sigorta Prim Tahsilatı

ABSTRACT

While social insurance is a system created to meet the urgent needs of individuals forming the society, actuarial balance represents the relationship between the premium received from the working insured and the premium paid to the retirees. Today, social security systems in many countries of the world are facing financial difficulties. For years, Turkey has also been making efforts to ensure the sustainability of the social security system and to maintain the actuarial balance. The most important source of income of the Social Security system is the premiums paid by the employers. The inability to collect premiums is one of the most important problems of the social security institution and is of great importance in terms of the financial sustainability of the social security system. If the premiums are not paid on time, the Institution will not be able to provide the social benefits that it has to assure. The fact that the actuarial balance has been developing negatively for more than 10 years in Turkey has demanded studies on this issue. In this study, the answer to the question of what is the share of the premium collection rate on the achievement of actuarial balance has been sought. In the study, secondary data was used by making document/record analysis. The data set covers the period between 2009 and 2021. Correlation analysis and regression analysis methods were used as data analysis methods. While the SPSS 18.0 program was used in the correlation analysis made within the scope of the study, it is seen that there is a positive moderately strong relationship between the two variables as a result of the analysis. In other words, as the actuarial balance rate increases, the collection rate increases. As a result of the regression analysis, it was concluded that the premium collection rate had a statistically significant and positive effect on the actuarial balance.

Keywords: Social Security; Actuarial Balance; Insurance Premium; Insurance Premium Collection

ARŞİV KAYIT BİLGİLERİ

Tezin Adı	Sosyal Güvenlik Kurumunda Prim Tahsilat Oranının Aktüeryal Denge Üzerine Etkileri Ve Bir Uygulama
Tezin Yazarı	Betül SERDAR
Tezin Danışmanı	Doç. Dr. Hakan VARGÜN
Tezin Derecesi	Yüksek Lisans
Tezin Tarihi	08/11/2022
Tezin Alanı	Aktüerya ve Risk Yönetimi
Tezin Yeri	KBÜ/LEE
Tezin Sayfa Sayısı	83
Anahtar Kelimeler	Sosyal Güvenlik, Aktüeryal Denge, Sigorta Primi, Sigorta Prim Tahsilatı

ARCHIVE RECORD INFORMATION

Name of the Thesis	Effects Of Premium Collection Rate On Actuarial Balance İn Social Security İnstitution And An Aplication
Author of the Thesis	Betül SERDAR
Advisor of the Thesis	Assoc. Prof. Dr. Hakan VARGÜN
Status of the Thesis	M. Sc. Thesis
Date of the Thesis	08/11/2022
Field of the Thesis	Actuary and Risk Management
Place of the Thesis	KBU/LEE
Total Page Number	83
Keywords	Social Security, Actuarial Balance, Insurance Premium, Insurance Premium Collection

KISALTMALAR

AB	: Avrupa Briliđi
ABD	: Amerika Birleřik Devletleri
BAĐ-KUR	: Bađımsız alıřanlar Kurumu
GSS	: Genel Sađlık Sigortası
GSYH	: Gayri Safi Yurtii Hasıla
ILO	: Uluslararası alıřma rgütü
KHK	: Kanun Hükümünde Kararname
PAYG	: Pay As You Go
SGK	: Sosyal Güvenlik Kurumu
SSK	: Sosyal Sigortalar Kurumu
SPSS	: Sosyal Bilimler İin İstatistik Programı (Statistical Package for the Social Sciences)

ARAŞTIRMANIN KONUSU

Sosyal güvenlik kurumları, ülkelerin özellikle “sosyal” devlet olabilmelerinde önemli bir pay sahibi konumundadır. Toplumsal dengenin sağlanması ve her bireyin faydalanabileceği asgari koşulların belirlenmesinde rol sahibi olan sosyal güvenlik kurumlarının doğru yönetilmesi ve planlanması ulusal ekonomi üzerinde etkili olduğu gibi aktüeryal denge üzerinde de doğrudan etki oluşturmaktadır. Çalışma kapsamında prim tahsilat oranlarının aktüeryal denge üzerindeki etkileri incelenecektir. Prim tahsilatının düşük oranda kaldığı durumlarda oluşan kamu zararı ve diğer ekonomik yansımalar, aktüeryal dengenin sağlanmasında ve korunmasında belirleyici olmaktadır. Bu doğrultuda prim tahsilatının önemi, başta aktüeryal denge olmak üzere birçok ekonomik göstergede ve parametrede rol üstlenmektedir.

ARAŞTIRMANIN AMACI VE ÖNEMİ

Çalışmanın temel amacı prim tahsilat oranlarının aktüeryal denge üzerinde bir etkisinin olup olmadığının belirlenmesidir. Aktüeryal dengenin sürdürülebilir bir sosyal güvenlik için büyük önemi olduğu bilinmektedir. Türkiye genelinde prim tahsilat oranı ve aktüeryal denge arasındaki ilişki ortaya konulacaktır. Bu dengenin sağlanması ve korunması için birçok değişken pay sahibi olurken prim tahsilat oranı da önemli bir değişken konumundadır. Hem sistemin sürdürülebilirliği hem de aktüeryal dengenin sağlanabilmesi üzerinde prim tahsilat oranının payı nedir sorusuna yanıt aramak araştırmanın ana amacı konumundadır. Çeşitli çalışmalarda prim tahsilat oranı ve aktüeryal denge ayrı ayrı incelenmiştir. Bununla beraber prim tahsilat oranının aktüeryal denge üzerinde etkisini araştıran bir çalışmaya rastlanmamıştır. Elde edilecek bulgular aracılığıyla prim tahsilat oranının aktüeryal denge üzerinde etkili olup olmadığı sorusuna cevap olarak politika yapıcılarına ve bu konuda araştırma yapacak kişilere yeni fikirler ve veriler sunacak olması da araştırmanın önemini oluşturmaktadır. Bununla birlikte konuya ilişkin literatürdeki çeşitliliğin artırılmasında pay sahibi olacak olması araştırmanın önemini arttıran diğer unsurlar olarak ön plana çıkmaktadır.

ARAŞTIRMANIN YÖNTEMİ

Çalışma kapsamında birinci ve ikinci bölümde literatür araştırması yapılmış olup konuya ilişkin kitap, tez, makale ve dergilerden faydalanılarak teorik yaklaşımlarda bulunulmuştur. Çalışmanın üçüncü bölümü olan uygulama bölümünde ise ikincil kaynaklardan yararlanılarak veriler elde edilmiş ve basit doğrusal regresyon analizi yöntemi kullanılmıştır. Regresyon analizi bağımsız değişken(ler)in bağımlı değişken üzerindeki ilişkisini ve etkisini incelemektedir. Araştırmada aktüeryal dengenin bağımlı değişken olarak yer aldığı regresyon modeli kurulmuş ve analiz edilmiştir. Bu modelin tercih edilmesindeki ana unsur ise prim tahsilat oranı ile aktüeryal denge arasındaki ilişkinin incelenecek olması olmuştur.

KAPSAM VE SINIRLILIKLAR / KARŞILAŞILAN GÜÇLÜKLER

Bu çalışma kapsamında Türkiye’de Sosyal Güvenlik Kurumunda prim tahsilat oranının aktüeryal denge üzerindeki etkisi araştırılmaktadır. SSK, emekli sandığı ve BAĞ-KUR Sosyal Güvenlik Reformuyla 2008 yılında birleştirilerek SGK kurulduğundan Sosyal Güvenlik Kurumunun resmi internet sitesinden elde edilebilen veriler 2009 yılından başlamaktadır. Bu nedenle araştırmanın veri seti 2009 – 2021 dönemini kapsamaktadır. Araştırmada Türkiye’ye ait verilerden yararlanıldığından elde edilen bulgular diğer ülkeler için farklılıklar gösterebilecektir.

GİRİŞ

Sosyal güvenlik olgusu insanlık tarihi kadar eskiye uzanmakta olup bireylerin olası tehlikelere karşı korunması ve güvenliklerinin sağlanması temeline dayanmaktadır. Sosyal güvenlik olgusu bugün uluslararası düzeyde bakıldığında İnsan Hakları Evrensel Beyannamesinde kendisine yer bulurken, ulusal bazda da ülkeler kendi anayasalarında ya da yönetmeliklerinde bu olguya yer vermektedirler. Türkiye özelinde de anayasanın 60.maddesinde yer almakta olup temel insan haklarından biri olarak nitelendirilmektedir. Yasalarla belirlenen ve üzerinde durulan sosyal güvenlik olgusu hem bireylerin hem de toplumların yaşantısında büyük öneme sahiptir.

Köklü bir olgu olmasına karşın sosyal güvenlik sistemlerinin bugününe bakıldığında ülkelerinde bu sistemin sürdürülebilirliğini sağlamada güçlükler yaşadıkları görülmektedir. Sistemin beraberinde önemli mali yükümlülükler getiriyor olması sürdürülebilirliğin sağlanmasındaki temel problemi de ortaya çıkartmaktadır. Sistemin özünde ihtiyaç sahiplerini korumaya yönelik bir amaç barındırıyor olması ihtiyaç sahibi olmayanların, daha doğru bir ifade ile bugün çalışanların gelecekte çalışmadan korunabilmeleri adına oluşturulan bu sistemde bugün çalışanlar, geçmişte çalışanların ihtiyaçlarının karşılanmasında da rol üstlenmektedir. Bu da sosyal güvenlik sistemlerinin istihdam, kayıt dışı istihdam, demografik yapı, aktif çalışan pasif çalışan oranı, prim tahsilat oranı ve benzeri birçok unsur ile yoğun bir ilişki içerisinde olmasına yol açmaktadır. Nitekim bu unsurların biri ya da birkaçında meydana gelen sapmalar sistemin aksamasına ya da gelecekte aksamasına yönelik kaygıların artmasına neden olurken aktüeryal dengenin de bozulması ile sonuçlanmaktadır.

Türkiye, yıllardır sosyal güvenlik sisteminin sürdürülebilirliğini sağlama ve aktüeryal dengeyi koruma adına çaba sarf etmektedir. Gelişmiş ülkelerde yaşlı nüfusun giderek artması aktüeryal dengenin korunmasını güçleştirirken, Türkiye'nin sahip olduğu genç nüfus bu konuda elini güçlendirmektedir. Buna karşın 10 yılı aşkın süredir sürekli olarak Türkiye özelinde de aktüeryal dengenin negatif yönde gelişim gösteriyor olması bu konuda çalışmalarda bulunulması ihtiyacı doğurmakta ve gelecek adına kaygı vermektedir.

Yakın sayılabilecek geçmişte Türkiye'de sigorta sistemi tek bir çatı altında toplanırken, emeklilik yaşı da arttırılmıştır. Her iki gelişme de sosyal güvenlik sisteminin sürdürülebilirliğini sağlama ve aktüeryal dengeyi korumaya yönelik

çalışmalarıdır. Buna karşın 10 yılı aşkın süredir aktüeryal dengede yaşanan negatif seyir ise yeni müdahalelere duyulan ihtiyacı ortaya koymaktadır. Türkiye, sahip olduğu genç nüfusu doğru kullanabilir, kayıt dışı istihdamın önüne geçebilir ve prim tahsilat oranında başarılı olabilir ise bu konuda çok daha güçlü bir hale gelebilecektir ancak mevcut veriler bu konudaki kaygıları arttırmaktadır.

Çalışma kapsamında sosyal sigorta kurumunda prim tahsilat oranı ile aktüeryal denge arasındaki ilişki incelenecek olup sosyal sigorta toplumu oluşturan bireylerin acil ihtiyaçlarının karşılanması adına oluşturulan bir sistem iken aktüeryal denge, çalışan sigortalılardan alınan prim ile emeklilere ödenen prim arasındaki ilişkiyi temsil etmektedir. Bu doğrultuda ilk olarak sosyal güvenlik olgusu başlığı altında sosyal güvenlik kuramı, sosyal yardım ve sosyal hizmet, sosyal risk, sosyal politika, sosyal sigorta sistemlerinin finansmanı, sosyal güvenlik araçları ve gelir dağılımı sosyal sigorta finansmanı ilişkisi başlıklarına yer verilmiştir. Çalışmanın ikinci bölümünde aktüeryal denge ve prim başlığı altında aktüerya ve aktüeryal denge kavramlarına, aktüeryal dengenin özelliklerine, aktüeryal dengenin önemine, sürdürülebilir aktüeryal dengenin faydalarına ve zararlarına, son olarak da prim kavramı ile primlerin ödenme sürelerine yer verilmiştir. Çalışmanın üçüncü ve son bölümünde ise ikincil kaynaklardan elde edilen resmi veriler ışığında hem aktüeryal denge hem de prim olgularına yönelik incelemelerde bulunulacak ve iki olgu arasındaki ilişki incelenerek çalışma tamamlanacaktır.

BİRİNCİ BÖLÜM: SOSYAL GÜVENLİK OLGUSU

1.1. Sosyal Politika

İnsalık tarihinin başlangıcından itibaren insanların topluluk oluşturduğu ve gruplaşmaya gittiği bilinmektedir. Hayatta kalma iç güdüsü, yardımlaşmaya olan ihtiyaç ve kişisel isteklerle birlikte bu gruplaşma birçok yeni devletin kurulmasında da tetikleyici rol üstlenmektedir. Buna karşın gruplaşmanın önemli kazanımlar sağladığı ve insanlık neslinin belki de bugünlere taşınmasında kritik bir role sahip olduğu da bir gerçektir. Bu doğrultuda gruplaşmayı genel olarak insanların kişisel çıkarları ve istekleri doğrultusunda diğer insanlar ile bir araya gelmeleri ve iş birliği kurmaları şeklinde tanımlamak mümkündür. Her bireyin farklı karakteristik özellikleri, istekleri ve hayattan beklentileri olduğu düşünüldüğünde de bu gruplar içerisinde sıklıkla farklı düşüncelerin ortaya çıktığı ve fikirsel tartışmaların yaşandığı, zaman zaman bu fikirsel tartışmaların fiziksel tartışmalara dönüştüğü de görülmektedir (Bulut, 2008).

Sosyal politika olgusunun ortaya çıkmasında bahsi geçen tartışmaların payı büyüktür. Oluşan grupların devamlılığını sağlamak, devletlerin sürdürülebilirliğini oluşturabilmek adına toplumsal düzeni sağlayacak, bireysel istek ve çıkarların üzerinde, bağlayıcı bir politikaya ve koruyucuya ihtiyaç duyulmuş olması sosyal politikalarının gelişimini hızlandırmıştır. Sosyal politikaların temeline bakıldığında da eşitliğin ve toplumsal huzurun sağlanmasının öncelikli tutulduğu görülmektedir. Bu doğrultuda sosyal politika olgusunu tanımlamak gerekir ise de insanlar arası eşitlik sağlayan, toplum üstü bağlayıcılığa sahip, toplumsal huzuru, kalkınmayı ve sürdürülebilirliği amaç edinmiş anlayış bütünü şeklinde ifade etmek mümkündür (Çubuk, 1983).

Toplumların gelişmesi ile birlikte sosyal politikalar da gelişirken, öncelikler arasına yeni değerler de sıklıkla eklenmektedir. Bununla birlikte zamana ve topluma bağlı olarak benimsenen sosyal politikaların farklılık gösterdiğinden söz etmekte de fayda vardır. Bugün gelinen noktada sosyal politikaların temel amaçları arasında bireylerin minimum yaşam ihtiyaçlarının karşılanması, kanunlar önünde her bireyin eşit haklara sahip olması, sunulan hizmetlerden her bireyin eşit düzeyde faydalanmasının sağlanması gibi olguların yer aldığı görülmektedir.

Sosyal politikaların tarihine bakıldığında asırlar boyunca sürekli bir değişim ve gelişim içerisinde olduğu görülmektedir. İnsanlığın ilk çağlarına bakıldığında çalışan

olmanın elit kesimler tarafından onur kırıcı bir olgu olarak nitelendirildiği ve çalışan kesim ile kendileri arasında bariz farklar oluşturma çabası içerisine girdikleri görülmektedir. Böyle bir ortamda da sosyal politikaların varlığından ya da gelişmişliğinden söz etmek mümkün olmamaktadır. Bu eşitsiz ortamda ise isyan kaçınılmaz olmuş ve köle olarak nitelendirilen çalışan kesim haklar elde edebilmek adına isyanlar çıkartmışlar, bu isyanlar iç savaşlara dahi dönüşmüştür. Bu isyan ve savaşların sonucunda ise toplumsal düzenin korunması ve huzurun sağlanması adına kölelere çeşitli haklar tanınmaya başlanmış ve sosyal politikaların temeli atılmıştır.

İlk çağların ardından küçük adımlarla da olsa sosyal politikadaki gelişim devam ederken esas adımlar Fransız İhtilali ve Sanayi Devrimi ile birlikte atılmıştır. Sosyal politikaların tarihinde bu iki olayı dönüm noktaları olarak nitelendirmek mümkündür. İşsizlerin yaşam standartlarını iyileştirme ve temel hakların korunması adına yapılan çalışmalar, bu döneme damga vurmuştur.

1.2. Sosyal Risk Olgusu

Hayatın her alanında risk var olan bir olgudur. Bireysel hayatta da toplumsal hayatta da farklı alanlarda farklı zamanlarda birçok riske maruz kalınmaktadır. Ancak bu riski her zaman tanımlamak ya da ön görmek mümkün olamayabilmektedir. Sosyal risk olgusu da gelecekte ortaya çıkma ihtimali olan bir belirsizliği temsil etmek üzere geliştirilmiş durumdadır (Olgaç ve Bulut, 2010).

Sosyal risk olgusu bireylerin ve toplumların güvenliğini tehdit eden, güvenlikleri üzerinde bir belirsizliğe yol açan tüm unsurları içermektedir. Bu geniş tanımın yanında dar anlamı ile bakıldığında ise sosyal risk olgusu ekonomik olgular üzerine odaklanmaktadır. Bireylerin refah seviyelerinin korunmasını riske edecek unsurlar sosyal risk olgusunun temelini oluşturmaktadır (Stanko, 2004).

Bu doğrultuda sosyal risk olgusu niteliğine ve vadesine göre de iki alt başlıkta ele alınmaktadır. Sırasıyla bu alt başlıkları ve içeriklerini incelemekte fayda vardır.

1.2.1. Niteliğine Göre Sosyal Riskler

Niteliklerine göre sosyal riskler üçe ayrılmaktadır. Bu riskler ve kapsamaları şu şekildedir (Olgaç ve Bulut, 2010):

- **Mesleki Riskler:** Bireylerin mesleklerini yaparken maruz kaldıkları meslek hastalıkları ve iş kazaları neticesinde oluşan yaralanma, hastalık ve ölüm durumlarını içermektedir.
- **Fizyolojik Riskler:** Bireylerin ifa ettikleri meslekten bağımsız olarak karşı karşıya kaldıkları annelik, hastalık, yaşlılık, malullük ve ölüm durumlarını içermektedir.
- **Sosyo-Ekonomik Riskler:** Bireyin ekonomik ve sosyal alanlarda statüsüne zarar verecek niteliğe sahip olan risklerdir. Ailevi yükler ve işsizlik bunlar arasında yer alır.

1.2.2. Vadelerine Göre Sosyal Riskler

Vadelerine göre sosyal riskler üçe ayrılmaktadır. Bu riskler ve kapsamaları şu şekildedir (Olgaç ve Bulut, 2010):

Kısa Vadede Oluşabilecek Riskler: Bireyin kısa bir süre içinde ya da her an karşı karşıya kalabileceği risklerdir. Annelik, meslek hastalıkları, hastalıklar ve iş kazalarıdır.

Uzun Vadede Oluşabilecek Riskler: İstisnai bazı durumlar dışında bireyin belirli bir süre sonunda maruz kalabileceği öngörülen risklerdir. Yaşlılık, malullük ve ölüm bunlara örnektir.

Yukarıda bazı tasnifleri yapılmış olan risk olgusu kısa veya uzun vadede bazı zararları da beraberinde getirmektedir. Bu zararların başlıcaları şunlardır;

- Çalışma gücü kaybı,
- Gelir eksilmesi,
- Gider artışı,
- Mal varlığının azalması,
- Muhtaçlık.

1.3. Sosyal Güvenlik Kavramı ve Gelişimi

Sosyal güvenlik olgusu, sosyal politikaların ve sosyal risklerin arasındaki dengeyi sağlamak ve bu iki olgunun gelişimine bağlı olarak meydana gelen bir olgudur. Hayatları boyunca bireyler pek çok sosyal risk ile karşı karşıya kalmaktadır. Bu riskler kimi zaman fiziksel yorgunluklara ve maddi kayıplara, kimi zaman da ruhsal çöküntülere neden olabilmektedir. Bu kayıpların neden olduğu zararı ortadan

kaldırabilmek adına da bireyler büyük harcamalar yapmak zorunda kalabilmektedir. Bu noktada sosyal güvenlik olgusu ortaya çıkmaktadır. Oluşan risklere karşı tedbirler geliştirmek ve gerçekleşen risklerin oluşturduğu tahribatı minimize edebilmek adına sosyal güvenlik olgusu geliştirilmiş durumdadır. Bireylerin hem kendileri hem de sevdiklerini koruma altına almak, gelecek kaygılarını azaltmak ve temel ihtiyaçlarını karşılayabilmek adına sosyal güvenlik olgusu ortaya çıkarken, bu olguya yönelik ilgi de her geçen gün artmaktadır.

M.Ö. yaklaşık 1776 yıllarında Babil döneminde tarihin bilinen ilk yasalarından olan Hammurabi Kanunları insan haklarının gelişimini sağlamak amacıyla ortaya çıkmış ve sosyal güvenliğin temelleri atılmış olmuştur. Tarih boyunca insanlık gelecek kaygısı yaşamış ve geleceğini güvence altına alabilmek adına tedbirler almaya çalışmıştır. Bu doğrultuda da karşılına çıkan risklerin önüne geçmek, önüne geçemeyeceği senaryolarda da oluşan zararları en aza indirmek adına tedbirler almıştır. Buna karşın her riski tespit etmek ya da ön görmek mümkün olmayacağından insanlığın hazırlıksız yakalandığı birçok risk de karşılına çıkmış ve ciddi hasarlar almışlardır. Bu durum bireysel çabaların yanı sıra toplumsal çabaların artırılmasını sağlarken devlet aracılığı ile de çalışmaların geliştirilmesini zorunlu kılmıştır. Nitekim 20.yüzyıla gelindiğinde de sosyal güvenlik olgusunun giderek değer kazandığı ve bireysel çabanın üzerinde toplumsal ve kamusal çalışmaların yürütüldüğü bir olguya dönüştüğü görülmektedir (Erol ve Yıldırım, 2005).

Almanya'da 19. yüzyılda Bismarck tarafından hazırlanan reformlarla ilk sosyal sigorta sistemi hayata geçmiştir. Başlangıçta sistemin kapsamında yalnızca geliri belli bir seviyenin altında kalan işçiler yer almakta ise de zaman içinde farklı sigorta yasaları oluşturulmuştur. İlk çıkan sigorta kanunu 1883'teki hastalık sigortası olmuş, 1884'te malullük ve yaşlılık kanunu oluşturulmuş ve kanun olarak kabul edilmiştir (Sözer, 2014; Şakar, 2017).

Sosyal güvenlik sistemlerinin oluşturulduğu 20.yüzyıldan günümüze bakıldığında toplumların refah düzeyine ve gelişmişliklerine bağlı olarak sosyal güvenlik sistemlerinin de farklılık gösterdiği görülmektedir. Bu toplumsal farklılıklara rağmen sosyal güvenlik politikaların temeline bakıldığında ekonomik eşitsizliğin en aza indirgenmesi ve sosyal adaletin sağlanmasının temel öncelik olarak belirlendiği çıkarımında bulunmak mümkün hale gelmektedir (Oral, 2002).

Sosyal güvenlik kavramı terimsel olarak değerlendirildiğinde bu terimi oluşturan kelimelerden ilki olan “sosyal” kelimesinin içinde bulunduğumuz çağda gerçekten en fazla kullanılan sözcüklerden biri olduğu görülmektedir. Sözlük Latince temelli olup Batı dillerinden Türkçeye geçmiştir. İçtimai kelimesi bir topluluğa ait, bir cemiyete ait manasına gelmektedir. Düşünce olarak birlik, eşitlik, dayanışma yardım esaslarına dayanan bir zihniyeti akla getirir. Güvenlik kelimesi ise emniyet karşılığı olarak kullanılmaktadır (Yazgan, 1992).

“Sosyal güvenlik kavramının birçok kapsamlı tarifi olmakla birlikte geniş anlamda tarifi yapılacak olursa *gelir dağılımını ve/veya gelirin dağılımını değiştirerek belli bir gelirden sağlanan tatmini artıran ve bu sayede toplum hayatında fertler ile sosyal guruplar arasında çıkabilecek çatışmaları ve huzursuzlukları önleyerek sosyal hayatın devamlılığını ve bütünlüğünü sağlamaya yönelik tedbirler ağı ve politikalar demeti* olarak tarif edilebilir.” (Alper, 2003).

Sosyal güvenlik; bireylerin kendilerini ve ailelerini, oluşabilecek riskli/tehlikeli olaylara karşı güvenceye alması arayışı sonucunda ortaya çıkmıştır (Güzel ve Okur, 2003). Bu kavrama yönelik yapılan tanımlamalar genel olarak gerçek ve haklı yönler içermektedir. Sosyal güvenlik kavramında ortak hususlar şöyle sıralanabilir (Koç, 2004):

- Sosyal güvenlik olgusu temel insan hakları arasında yer almakta olup devletin bu konuda yükümlülüğü bulunmaktadır,
- Sosyal risklerin neden olacağı kayıpların önüne geçmeyi temel hedef edinmiş durumdadır,
- Yaşam standartlarının korunması, temel hakların karşılanması ve bireylerin muhtaç hale düşmemesi adına çalışmalar yürütmektedir,
- Bireyin ve ailenin korunmasına yöneliktir,
- Bireylerin maruz kaldıkları tehlikelerin türüne ve boyutuna bağlı olarak nasıl bir koruma ile karşılaşacaklarını bildikleri bir sistemdir,
- Belirli bir kesimi değil, toplumun tüm fertlerini kapsamaya yöneliktir.

Yapılan bazı tanımlamalarda sosyal güvenlik, devletin bireylere sunduğu bir hizmet olarak değerlendirilmektedir. Bazı tanımlamalarda ise bir hak olarak değerlendirilmektedir. Esasında bu durum süreç içinde değişmiştir. Başlangıç

aşamasında sosyal güvenlik devletin sunduğu bir hizmetken zamanla literatürde bir hak olarak değerlendirilmeye başlanmıştır (Kekinsoy, 2005).

Sosyal güvenlik anlayışının geniş anlamli yaklaşımına bakıldığında, dar anlamdaki kapsamın yanında aile, sağlık, eğitim, meslek seçimi, istihdam ve benzeri birçok farklı olguyu da bünyesine kattığı görülmektedir. Bireylerin ve toplumların yararına olabilecek her olgu da sosyal güvenlik anlayışı rol almak ve kapsamını o alanda da genişletmek adına çaba sarf etmektedir. Bununla birlikte ülkelerin gelişmişliğine ve sosyal politika anlayışlarına bağlı olarak bu çabalarının ve kapsamlarının farklılık gösterdiğinden söz etmek mümkündür. Bu geniş kapsamla birlikte sosyal güvenlik olgusu şu şekilde özetlenmektedir;

- Sosyal güvenlik olgusu ile birlikte ekonomik güvence sağlanmaktadır. Temel öncelik bireylerin kendilerini ekonomik olarak güvence altında hissetmelerini ve gelecek kaygılarını minimize etmektedir. İhtiyaç halinde de ekonomik ihtiyaçlarının karşılanmasına olanak sağlamaktır. Sosyal güvenlik ile birlikte bireyin yaşamı boyunca ihtiyaç duyacağı temel gelir düzeyinin sağlanması adına güvence verilmektedir. Toplumsal gelir eşitsizliğini minimize ederek temel gereksinimlerin karşılanması ve adalet sağlanması adına kazanımlar sağlamaktadır.
- Bireyleri ekonomik güvence altına almak ve gelecek kaygılarını en aza indirmek adına sosyal sigorta sisteminden yararlanılmaktadır. Bu sistem ile birlikte bireylerin ve toplumun bugünü ile geleceği arasında ilişki kurulmakta ve bugünden geleceğe kazanımlar aktarılmaktadır. Toplumun tamamının katılımı ile birlikte de toplumsal birlik ve beraberlik geliştirilmektedir.
- Sosyal güvenlik politikaları, bireyleri sosyal risklere karşı korumanın ve ekonomik güvence oluşturmamanın yanı sıra bireylerin gelişimi ve temel ihtiyaçlarının karşılanması konusunda da yardımcı olmaktadır. Ekonomi temelli bir olgu olsa da birçok farklı olgudaki çalışmalar ile birlikte bireysel ve toplumsal gelişim adına geniş çerçevede bir tutum sergilemekte, fayda sağlamaktadır.

1.4. Sosyal Yardım ve Sosyal Hizmet

Sosyal güvenlik kavramı, literatürde genel itibarıyla bireylerin sosyal, ekonomik, mesleki ve fizyolojik olarak maruz kalabilecekleri zarar ve tehlikelere karşı

korunmasını hedefleyen yapı olarak değerlendirilmektedir. Fakat yapılan tanımlamaların bazılarında sosyal güvenlik sosyal hizmet ve sosyal yardım ile de ilişkilendirilmektedir.

Sosyal yardım, kamu yardımı ya da yoksulluk yardımları, toplum içinde aktif olarak çalışamayan ve bu nedenle sosyal sigorta kapsamında yer almayan; çalışmasına rağmen oldukça düşük bir gelire sahip olan bireylere yönelik programlardır (Arın, 2002).

Sosyal hizmetler ise, bireylerin kendilerinin çeşitli gereksinimlerini kendilerinin karşılayamayacağı varsayımı çerçevesinde yalnızca piyasada kalarak ve ödeme gücü bağlamında bu hizmetler sunulduğunda bunları satın alamayacağı ve dolayısıyla da sosyal riske maruz kalacağı varsayımı çerçevesinde verilen, eğitim ve sağlık gibi hizmetlerdir. Bunlar genel olarak kadınlara, genç bireylere, yaşlılara ve özürllürelere ilişkin özel hizmetleri kapsamaktadır (Arın, 2002).

Sosyal güvenlik olgusu altında dünya genelinde birçok yardımın ve çalışmanın yürütüldüğü görülmektedir. Ülkemizde de oluşturulan sosyal güvenlik sistemi altında birçok farklı hizmete yer verilmektedir. Gerçekleştirilen bu hizmetlerin başlıcaları şunlardır (Kitapçı, 2007):

- Emeklilik yaşı olan 65 yaş üstü, tanımlanan süre boyunca çalışma yükümlülüğünü yerine getirmiş bireylere, muhtaçlara, güçsüzlere ve kimsesizlere aylık bağlanması,
- Ödeme gücü bulunmayan vatandaşlara sağlık hizmetlerinden faydalanma hakkının tanımlanması,
- Muhtaç aylığı olarak adlandırılan ve muhtaçların temel ihtiyaçlarını karşılayabilmeleri adına sağlanan ödenek.

Bahsi geçen bu başlıca faaliyetler olup bahsedildiği üzere sosyal güvenlik sistemi çatısı altında birçok farklı hizmete yer verilmektedir. Bununla birlikte bahsi geçen çalışmalara bakıldığında muhtaçlık olgusunun dikkat çektiği görülmektedir. Bu noktada muhtaç tanımının doğru yapılması büyük önem taşımaktadır. Sosyal güvenlik sisteminin muhtaç tanımına göre ise yaşam standartlarını asgari düzeyde dahi karşılamaktan yoksun olan kimselere muhtaç denilmektedir. Bu tanıma uyan bireylere sağlanan ödenekler karşılığında bu bireylerden herhangi bir talepte bulunulmamakta ve yükümlülük altına sokulmamaktadır.

“Sosyal hizmet kavramı hem halkın gönüllülük esasına dayalı olarak muhtaçlara yaptığı hizmet yardımlarını hem de kamu sosyal hizmet yardımını içeren bir anlam taşımakta ve bu şekilde kullanılmaktadır.” (Arıcı, 1999)

“Sosyal hizmet düşüncesi feodalizmden kapitalizme geçiş ile tartışılmaya başlanmış ve Sanayi Devrimi ve işçi sınıfının gelişmesiyle birlikte gündemde daha çok yer almaya başlamıştır.” Beveridge Sistemi’nde sosyal hizmetler sosyal refah hizmetlerini ifade etmekte ve sosyal hukukun tüm dallarını kapsamaktadır. Bu anlayışa göre sosyal hizmetler kavramı şu şekilde tanımlanmaktadır: “Sosyal hizmetler kişi, grup ve toplulukların yapı ve çevre şartlarından doğan ya da kendi denetimleri dışında oluşan yoksulluk ve eşitsizliği gidermek, toplumun değişen şartlarından doğan sorunları çözmek, insan kaynaklarını geliştirmek, kişi, aile ve toplum refahını sağlamak amacıyla düzenlenen hizmet programlarını kapsar.” (Görür, 2006)

Sosyal yardımlara bakıldığında genel olarak sosyal hizmetler ile birçok benzerliğinin bulunduğu görülmektedir. Sosyal yardımlara bakıldığında kamu tarafından yapılan yardımların vergiler yolu ile karşılandığı, özel kesim tarafından yapılan yardımların ise özel sermaye tarafından karşılandığı görülmektedir.

Temel amaç ihtiyaç sahiplerinin asgari yaşam standartlarına ulaşmasının sağlanmasıdır. Sosyal hizmetlerde ise yine benzer yardımlar gerçekleştirilmekte ancak hizmet verilen kesimin topluma uyumunun temel amaç edinildiği görülmektedir. İki olgu arasındaki temel farklılığa da bu şekilde özetlemek mümkündür (Kitapçı, 2007).

Sonuç olarak sosyal yardımlar sosyal güvenlik sisteminin bir parçası olmakla birlikte ana mekanizmadan biraz daha ayrıldığı görülmektedir. Sosyal hizmetler ise sosyal güvenlik sisteminin bir parçası olmakla birlikte çok daha iç içe geçmiş bir görünüme sahiptir.

1.5. Sosyal Sigorta Sistemlerinin Finansmanı

Sosyal Güvenlik Kurumu’nun kurum tarafından sağlanan gelirler ve harcamalar arasında iyi bir denge oluşmasını sağlamak, sosyal güvenlik sistemine ait finansman politikasını ideal biçimde düzenlemek ve devletin yükümlülükleri arasında yer alan sosyal yardımları olması gerektiği gibi sürdürebilmesi gerekmektedir. Kurum, sağladığı gelirler ile hem aktif sigortalılara hem de pasif sigortalılara ihtiyaçları dâhilinde hizmet sunma bakımından sorumluluğunu en iyi biçimde yerine getirmek zorundadır. Türkiye’de SSK, Emekli Sandığı ve Bağ-Kur sistemlerinde yer alan farklar

sosyal alanda adaletsizliklere neden olmakta, aynı zamanda sosyal güvenlik sisteminin finansal problemleri nedeniyle sistem sürdürülebilir olamamaktadır. Bu durumun fark edilmesi üzerine 1999'da sosyal güvenlik sistemindeki temel parametrelerde yenilik amacıyla adımlar atılmıştır (Erdem, 2017).

1970'ler itibarıyla ülkemizde sosyal güvenliğin maliyetlerinin yüksek olması ve geniş hacme sahip olan kaynaklar sebebiyle meydana gelen olumsuzluklar nedeniyle sosyal güvenlik finansmanı gündeme gelmiştir. 1980'li yılların başlangıcından itibaren emeklilik rejimi farklı bir boyut kazanmış, nüfus gittikçe yaşlı nüfus haline gelmiş ve dolayısıyla pasif sigortalı sayısı artış göstermiş, bunun yanında işsizlik oranlarındaki yükseliş ve sağlık hizmetlerinin maliyetlerinin artması gibi gelişmeler sonucunda sosyal güvenlik alanındaki harcamalar artmıştır. Endüstri toplumunda ortaya çıkan sosyal güvenlik probleminin giderilmesi için oluşturulan sistemin devamlılığı tartışılır hale gelmiştir (Alper, 2011).

Sosyal güvenlik sistemlerine ait finansmanda bakıma muhtaç kişilerin herhangi bir bedel ödemedi sosyal yardımlardan yararlanması mümkündür. Bunun yanında bu işler için ayrılan finansmanın gönüllüler ya da genel bütçe tarafından sağlamam sosyal hizmet ve yardımların primsiz biçimde dağıtılması söz konusudur. Bunun yanında kişilerin karşı karşıya kaldığı sosyal risklerin asgari düzeye indirilmesinde, finansal güvencelerin artırılmasında sigortalılardan ve işverenlerden alınan primli bir dağıtım metodudur. Bu yöntem ile amaçlanan, aktif ve pasif sigortalıların birbirini desteklemesi için olanak yaratılmasıdır (Ündemir, 2009).

1.5.1. Finansman Kaynakları

Finansman, sosyal sigorta sistemlerinde sosyal güvenlik kurumuna ait mali yapıyla ilgilidir ve bu kurumun hedefleri çerçevesinde işlemlerini sürdürebilmesi için gerekli teknikleri ifade etmektedir. Bu noktada karmaşık ve kapsamlı bir boyuttan söz edilmektedir, bu boyutun bir yönü sosyal sigorta sistemine ait finansman ile ilgili iken diğer yönü finansman yöntemleriyle ilişkilidir. Daha açıkça ifade etmek gerekirse söz konusu olan sosyal güvencenin sağlanması amacıyla toplanan gelirler ve bu gelirlerin gerekli yerlere nasıl aktarılacağıdır (Altunöz, 2017).

Sosyal güvenlik sistemi içinde üç temel finansman kaynağı kullanılabilir. Bunlar kurumun aldığı primler, vergiler ve diğer kamu gelirleridir. Türkiye'de finansman önemli bir oranda işveren ve işçi tarafından ödenen

primlerle karşılanmaktadır. İşveren tarafından ödenen primler sosyal güvenlik sistemi için oldukça önemli bir gelir kaynağı oluşturmaktadır. Sosyal güvenlik kurumu sağladığı gelirler ile sosyal güvenlik alanındaki hedeflere ulaşılmasını sağlayacak olan görevleri en iyi biçimde yapmakla yükümlüdür. Bu nedenle finansman politikası, ülkedeki sosyal ve finansal şartlara en uygun şekilde uyarlanmalı ve uygulanmalıdır (Altunöz, 2017).

Uzun yıllardır ülkemizde sosyal güvenlik sisteminde yer alan açıklarla mücadele edilmektedir. Sosyal güvenlik sisteminde gerçekleştirilen yeniliklerle temel olarak amaçlanan, sosyal güvenliğin mali yönden sürdürülebilirliğinin sağlandığı bir yapı oluşturulabilmesidir.

1.5.2. Finansman Yöntemleri

Evrensel bir hak olan sosyal güvenlik her ülkede farklı biçimlerde uygulanan politikalardan meydana gelmektedir. Refah düzeyi ve sosyal korunmanın temel belirleyicisi konumunda bulunan sosyal güvenlik, uzun yıllardan bu yana çeşitli ve farklı sebeplerle ortaya çıkan sorunlarla karşı karşıya kalmıştır. Sosyal sigorta kurumları için en mühim gelir kaynakları arasında yer alan primlerin yanı sıra sürekliliğin sağlanabilmesi için etkili biçimde finansman yöntemlerinin kullanılması gerekmektedir.

Sosyal sigortanın finansman teknikleri arasında fon biriktirme temeline dayanan “kapitalizasyon”, katkı yarar yaklaşımı çerçevesinde uygulanan “dağıtım” yöntemi yer almaktadır. Bu teknikler şöyle açıklanabilir (Boyacıoğlu ve Öçal, 2018):

1.5.2.1. Kapitalizasyon Yöntemi

Sosyal güvenlik sisteminde finans dengesinin kurulmasında bireylerin finansmanlarının kendileri tarafından sağlanması gerektiği biçiminde, amacı birikim olan fon uygulaması ön plana çıkmaktadır. Olasılığa ve matematiğe dayalı olan aktüeryal hesaplamalarla sosyal risklerin ilerleyen süreçte ortaya çıkaracağı ödemelerin karşılanabilmesi için üyeler tarafından ödenecek katkı ya da prim oranının tespit edilmesiyle fon oluşturulan bir yöntemdir.

Kapitalizasyon yöntemi ile aktüeryal hesaplamalar temeline dayalı olan ve işverenlerce ödenecek primlerle belirlenen gider ve gelirlerin sürekli olarak dengede kalması hedeflenmektedir (Boyacıoğlu ve Öçal, 2018).

Söz konusu yöntemde sosyal güvenlik sistemine yönelik ortaya çıkabilecek risklerin karşılanması için bir fon meydana getirilmektedir. Bu fonda sigortalı olarak çalışmakta olan ve işverenler tarafından ödenen primler ile bu primlerden sağlanan faiz gelirleri özel bir hesapta toplanmakta, ilerleyen süreçte sigortalılar için yapılması gereken ödemelere bir kaynak oluşturulmaktadır.

Finansal açıdan bu yöntem esnek bir yöntem olarak değerlendirilebilir. Biriken fonlardan sağlanan gelirler sistemdeki nakit ihtiyacını azaltmaktadır. Başka bir ifade ile kapitalizasyon yönteminde sosyal riskler karşısında sigortalılar geleceklerinin finansmanını kendileri sağlamaktadır. Yöntem biriktirmeye dayalı bir fon olması nedeniyle hemen uygulama durumu mevcut değildir (Alper, 2011).

1.5.2.2. Dağıtım Yöntemi

Bu yöntem “yılyılına finansman” olarak adlandırılmakta olup belirli bir yıla ait prim gelirleri ve aynı yıla ait giderlerin karşılanması, aynı zamanda aktif kayıtlı çalışan sigortalı tarafından ödenecek olan prim ile pasif sigortalı olarak isimlendirilen gruba sağlanan yararın aynı biçimde aktif çalışmakta olan sigortalıların emekli olduğu süreçte de aynı seviyede fayda elde etmesini amaçlamaktadır. Söz konusu yöntemde yalnızca mecburi durumlar için yedek ödenek ayrılmakta, gider ve gelir dengesinin sağlanması gerekmektedir (Güneş ve Yakar, 2004).

Dağıtım yöntemi basit bir uygulama sürecine sahiptir. Toplanan fonların işlenmesi vb. sorunların ortadan kaldırılmasını sağlamakta ve güven vermektedir. Dağıtım yönteminde kapitalizasyon yöntemindeki gibi birikime gerek yoktur ve bu nedenle derhal uygulanabilir. Ancak kayıt dışı istihdam oranının istenen seviyeye düşürülememesi, ülkede istihdam olanaklarının yetersiz olması, genel demografik yapı içinde yaşlı nüfus oranının artış göstermesi sonucunda prim ödeyen sayısındaki azalma ya da prim gelirlerinin düşüşü, sosyal riskler karşısında sosyal yardımların tehlikeye girmesine neden olmaktadır. Bu nedenle dağıtım yönteminin denetim ve ayarlamaları en iyi şekilde yapılmalıdır (Boyacıoğlu ve Öçal, 2018).

Dağıtım yönteminde aktif biçimde çalışan sigortalılar tarafından ödenecek primlerden sağlanan gelirlerden pasif sigortalıların sağlayacağı yararların durumu tespit edilmektedir. Dolayısıyla denge iyi kurulamaz ise yardım miktarı da azalacaktır. Böylelikle dağıtım yönteminde iyi bir denge kurulması için sosyal güvenlik prim yükünde artış meydana gelecek ve söz konusu yük, primi ödemekte olan aktif çalışanlar üzerinde kalması çerçevesinde artan prim yükü sonucunda işgücü

maliyetlerini ve dolayısıyla sonraki dönemlerde işsizlik seviyesini artıracaktır. Bunun yanında pasif ve aktif sigortalı dengesinde bozulma meydana geldiğinde gelir ve gider dengesi de bozulur. Söz konusu bozulma sonucunda devlet katkısı gerekli hale gelmekte, prim oranlarının artması ya da yapılan yardımların azalması gibi sonuçlar ortaya çıkmaktadır.

1.5.2.3. Uygulamada Sosyal Sigorta Finansman Yöntemi

Ülkemizde sosyal sigorta kurumlarında ilk finansman yöntemi olarak kapitalizasyon kullanılmıştır. Daha sonraki dönemlerde dağıtım yöntemi tercih edilir hale gelmiştir. Sosyal güvenlik sisteminin reform öncesinde sosyal sigorta kurumları arasında yer alan Emekli Sandığı'nın kuruluş aşamasında karışıklıkların ortadan kaldırılması öngörülmüş ve kapitalizasyon tekniği çerçevesinde fon sistemi meydana getirilmiştir. Daha sonra bu sistemde çeşitli sapmalar ortaya çıkmıştır çünkü kullanılan yöntemde gereken karşılıkların uygulamada ayrılamaması söz konusu hale gelmiştir (Boyacıoğlu ve Öçal, 2018).

Sosyal Sigortalar Kurumu tarafından kapsanan sigorta dalları ele alındığında kısa vadeli sigorta kolları arasında yer alan iş kazası ve meslek hastalığı sigortasında uzun vadeli destekler bakımından daha ziyade kapitalizasyon tekniğiyle benzeyen bir karma yöntem tercih edildiği görülmektedir. Bunun yanında kısa vadeli destekler bakımından dağıtım yöntemi kullanılmıştır. Kısa vadeli sigorta kollarından biri olan hastalık ve analık sigortasında ise dağıtım yöntemi tercih edilmiştir. Uzun vadeli sigortalardan biri olan malullük, yaşlılık ve ölüm sigortalarında tam olarak kapitalizasyon yöntemi uygulanması öngörülmüş olup bu sistem uygulamaya geçirilmemiştir. Ödenmiş durumdaki primler için Bağ-kur tarafından biriktirme yöntemi kullanılmakta olup bu bilgiler çerçevesinde ülkemizde karma bir finansman yöntemi uygulaması söz konusu olduğu ifade edilebilir (Boyacıoğlu ve Öçal, 2018).

Türkiye için 2006, sosyal güvenlik sistemi açısından bir dönüm noktası olarak değerlendirilebilir. Bu yıla dek çok merkezli bir sistem uygulanmış ancak 2006 itibarıyla yürürlüğe giren 5502 Sayılı Kanun çerçevesinde sosyal güvenlik sistemi tek çatı altında toplanmıştır. 2006 yılından önceki dönemde Türkiye'de Bağ-Kur, Emekli Sandığı ve SSK olmak üzere üç temel sosyal güvenlik kurumu yer almaktaydı. Bu kurumlarda müşterek sorun finansman sıkıntısı olmuştur. Yapılan reformla beraber finansman açığında azalma öngörülmüştür.

1.6. Gelir Dağılımı – Sosyal Güvenlik Finansmanı İlişkisi

Belirli dönemlerde ülkeler tarafından elde edilen milli gelirin bireyler, gruplar ve bölgeler arasında dağıtımını, gelir dağılımı olarak ifade edilmektedir. Gelir dağılımı dört çeşit olarak ele alınabilir: Bireysel, grupsal, fonksiyonel ve sektörel. Birey ve tüketicilere milli gelirin dağıtımını gösteren gelir dağılımı ise “kişisel gelir dağılımı” olarak adlandırılmaktadır (Altunöz, 2018).

Sektörel gelir dağılımı ise milli gelirin hizmet, tarım ve sanayi sektörlerindeki dağılımını ifade etmektedir. Kişisel gelir dağılımında kullanılmakta olan en önemli araçlardan biri gini katsayısı olup bu sayı gelir dağılımlarının karşılaştırılmasını sağlamaktadır. Bunun yanında bir başka araç olan lorenz eğrisi sıklıkla kullanılmaktadır. Söz konusu araçların kullanıldığı ve gelir dağılımında adaletsizliğin bulunduğu ülkelerde, bir de finansman sorunları mevcut ise; yeterli düzeyde gelir sağlanamaması nedeniyle para basma veya borçlanma ile finansman sorununun çözülmesine çalışılmaktadır (Altunöz, 2018).

1.7. Sosyal Güvenlik Açıkları

Sosyal güvenlik hizmetlerinin belirli bir düzeyde olması ve sürdürülebilir bir sosyal güvenlik sisteminin mevcut olabilmesi için sosyal güvenlik sistemine ait finansmanın güçlü olması gerekmektedir. Türkiye’de farklı finansman tekniklerinin uygulamalarına yer verilmiş ise de gelirler gün geçtikçe giderlerin karşılanmasında yetersiz hale gelmiş ve sosyal güvenlik sisteminde açıklar meydana gelmiştir (Sabır, 2016).

Sistemde meydana gelen açığın kapatılması için bu açıkların sebepleri incelenmelidir. Açık oluşmasına neden olan unsurlar arasında (Sabır, 2016):

- Aktif/pasif oranının istenen seviyede olmaması ve oranın yüksek olmaması,
- Kayıt dışı istihdam söz konusu olması,
- İşgücüne katılım düzeyinin yüksek olmaması,
- Yetersiz denetim,
- Siyasi nedenler,
- Kurumsal yapılanma,
- Yeterli düzeyde prim tahsilatı yapılamaması,
- Yapılan aflar (prim affi),

- Kuruma çalışan için eksik gün bildirilmesi,
- Çocuk işçi çalıştırılması gibi unsurlar yer almaktadır.

Sosyal güvenlik sisteminde yer alan açıklar ülke ekonomisini büyük oranda etkilemektedir. Bu açıkların özellikle finansal etkileri makroekonomik düzeylerde görülmekte olup borçlanma, gayri safi milli hâsıla, bütçe gibi konular üzerinde de etkili olmaktadır. sosyal güvenlik kurumu kendin ait bir gelire sahip olsa bile gelir gider dengesi kurulamadığı için ortaya çıkan açık merkezi hükümet bütçesinden yapılacak transfer ile kapatılacaktır.

Sosyal güvenlik sistemi ülkemizde de ciddi finansman sıkıntıları yaşamaktadır. Bu sorun temel makroekonomik göstergeleri olumsuz yönde etkilemekte, bu etki ise borçlanmanın artmasına ve faiz oranlarının yükselmesiyle enflasyona neden olmaktadır. Meydana gelen enflasyon işsizlik oranını arttırmakta, dolayısıyla gelir dengesizlikleri ve gelir dağılımında bozulmalar ortaya çıkmaktadır (Gökbayrak, 2010).

1990'lara kadar sosyal güvenlik sistemi finansmanına devlet katkısı bulunmaması nedeniyle mali açıdan sistemin sürdürülebilirliği mümkün olamamıştır. İşveren ve çalışanlara prim ödenmesi yükümlülüğü yüklenmiş, sisteme kayıtlı çalıştırmayan sektör ile pasif sigortalıların önemli bir kısmı tüketici rolünde yer almıştır. Aynı zamanda işgücüne katılım düzeyi düşük olduğu için işsizlik artmış, bu da sosyal güvenlik sisteminin prim gelirlerini aşağı çeken önemli bir unsur olmuştur.

Birçok olumsuz etki mevcutken sosyal güvenlik sistemi açıklarının yalnızca kendisinden kaynaklı olarak ortaya çıkmadığı, kendisi dışında bulunan yapısal sebeplerden kaynaklandığı düşüncesi açığa çıkmaktadır denebilir.

İKİNCİ BÖLÜM: AKTÜERYAL DENGE VE PRİM

2.1. Aktüerya ve Aktüeryal Denge

Aktüerya olgusunun temel ilgi alanını bireylerin mal varlıkları üzerinde etki oluşturan doğal afet ya da kaza gibi olayların bireylerin doğal yaşam döngüsü içerisinde yer alan hastalık, doğum, sakatlık, emeklilik ve ölüm gibi olaylar üzerindeki etkileridir. Temel amaç kazaların ve ön görülemeyen olayların gerçekleşme olasılıklarını ve gerçekleşmeleri halinde yaşamın doğal döngüsü üzerindeki mali etkilerini belirlemek ile söz konusu etkilerin minimize edilmesi adına fikirler geliştirilmesi ve gerekli tedbirlerin alınmasıdır. Aktüerya alanında yapılan çalışmalar ile birlikte kazalara ve doğal afetlere yönelik ön hazırlıklarda gelişmeler yaşanırken bu olayların bireylerin yaşamı üzerinde oluşturduğu hasarlar da en aza indirgenmekte, bu sayede bireysel ve toplumsal refahın artırılmasında kazanımlar elde edilmektedir (SEGEM, 2016).

Aktüerya bilimi temel olarak istatistik verilerden yararlanmakta, bu veriler sayesinde modeller oluşturmakta, bu modellerin güvenilirliğini arttırmakta ve ortaya çıkan bulgular sonucunda da tercihler sunarak fikir edindirme ve riskleri azaltma odağına sahiptir. Aktüerya, farkındalık yaratmakla birlikte güvenilir bilgiler sunarak gelecek adına kararlar alınmasında da rol oynamaktadır (Allaben, 2008).

Aktüerya biliminin temel ilgi alanı bahsedildiği üzere bireylerin maruz kalacak kazalar ya da doğal afetler karşısında oluşan mali kayıplarının yaşamın genel döngüsü içerisinde ortaya çıkan olaylar üzerindeki etkisinin belirlenmesidir. Sigorta bilimi ise olası tehlike ve risklere karşılık geliştirilen öngörü teknikleri ile birlikte gerekli analizlerin yapılması ve risklerin en aza indirgenmesi esasına dayanan bir alandır. Bu iki olgunun birbiri ile ayrılan yönlerinin yanı sıra birbirleri ile yakın bir etkileşim içerisinde olduklarından söz etmek de mümkündür. Aktüerya biliminin ortaya koyduğu bulgular ışığında bireyler kendilerini güvence altına alabilmek adına sigorta alanından

destek almaktadırlar. Bununla birlikte her iki olgunun sunduğu bulgular ışığında da yeni tedbirler ortaya çıkarken bireysel güvence arttırılmaktadır (Tuna, 2009).

Aktüeryal denge de bahsi geçtiği üzere bu iki olgu arasındaki etkileşim sonucunda ortaya çıkmaktadır. Temel olarak sigorta şirketlerine risk karşılığında ödenen prim ile risklerin gerçekleşmesi durumunda ortaya çıkan ödemeler arasındaki denge şeklinde ifade edilebilmektedir. Bu dengenin bozulması taraflar adına önemli kayıplara yol açarken, Amerika Birleşik Devletleri Kongresi tarafından bu denge sosyal güvenlik gelir oranı ile maliyet oranı arasında fark şeklinde ifade edilmektedir (Acar ve Kitapçı, 2008).

2.2. Aktüeryal Dengenin Özellikleri

Aktüeryal dengenin sağlanması hem sosyal güvenlik sistemlerinin sürdürülebilirliği hem de halkın refah seviyesinin korunması adına büyük önem taşırken Türkiye gibi gelişmekte olan ülkelerde, sosyal güvenlik krizlerinin temelinde aktüeryal dengenin sağlanamamasının ve aktüeryal denge ilkelerine aykırı politikaların temel oluşturduğu görülmektedir. Sosyal güvenlik sistemlerine yönelik politik müdahaleler, dengenin bozulması adına büyük tahribatlar oluştururken aktif/pasif oranındaki dengesizlik de önemli bir tetikleyici olmaktadır. Yürütülen yanlış politikalar, bozulan demografik yapı ve politik kaygılarla alınan kararlar neticesinde aktüeryal dengede bozulmalar ortaya çıkmaktadır. Bu bozulmaların önüne geçebilmek adına aktüeryal dengenin temel özelliklerine ve ilkelerine bağlılık büyük önem taşımaktadır. Aktüeryal dengenin başlıca sistematik özellikleri aşağıdaki gibidir (Acar ve Kitapçı, 2008).

- Düzenleyici homojenlik,
- Aktüeryal adillik (actuarial fairness),
- Risk paylaşımı,
- Finansmanın modu
- Faydaların vergilendirilmesi.

Düzenleyici homojenlik aktif/pasif dengesinde sektöre, cinsiyete ve hizmet süresine göre düzenlemeleri kapsarken, finansman modu gelir/gider dengesine yönelik çalışmaları ifade etmektedir. Riskin eşit dağıtımı ve adalet de temel özellikler arasında yer alırken adil olan her sistemin aktüeryal dengeye sahip olamayacağı, aktüeryal dengeye sahip her sistemin de adil olamayabileceği unutulmamalıdır.

2.3. Aktüeryal Dengenin Önemi

Aktüeryal denge sürdürülebilir bir sosyal güvenlik sisteminin oluşturulması adına kritik bir öneme sahiptir. Sosyal güvenlik sistemlerinin temel amacı düşünüldüğünde toplumun her kesiminin asgari yaşam standartlarına ulaşabilmesi ve refah seviyesinin artırılması adına aktüeryal dengenin üstlendiği rol çok daha iyi anlaşılmaktadır. Etkin ve sürdürülebilir bir sosyal güvenlik sisteminin oluşturulabilmesi için genç nesilden yaşlı nesile ve yüksek gelirli kitleden düşük gelirli kitleye transfer sağlanmasına ihtiyaç duyulmaktadır. Bu transferin belirlenmesinde ve gerçekleştirilmesinde de aktüeryal dengeye önemli sorumluluklar düşmektedir. Bu transferin miktarına ve yöntemine aktüeryal sistem ile birlikte karar verilirken toplumsal adalet ve eşitlik duygusunun kaybolmaması, herhangi bir kesimin haksızlığa uğramaması ya da demografik ve sektörel yapının bozulmaması gibi temel kriterlere özen gösterilmesi gerekmektedir. Aktif/pasif oranının istenilen seviyeye getirilmesi ve en nihayetinde sürdürülebilirliğin sağlanması aktüeryal denge ile birlikte mümkün olmaktadır (Tuna, 2009).

Aktüeryal denge dikkate alınmadan hazırlanan ve uygulanan sosyal güvenlik sistemi kadın, erkek, yaşlı, genç fark etmeksizin huzursuz ve mutsuz bir görüntüye neden olur. Nitekim sürdürülebilir aktüeryal dengeye sahip olan sosyal güvenlik sistemi içinde çalışanlar ve emekliler rahat ve refah içinde sistemdeki varlıklarını devam ettirmekte, sürdürülemez aktüeryal dengeli sistemlerde çalışanlar emeklilik döneminde yaşamlarını devam ettirmek için yeterli düzeyde emekli maaşı alamayacakları için çalışmalarını sürdürmek zorunda kalmaktadır. Başka bir ifade ile aktüeryal dengeyi önemsemeyen sistemlerde bir taraftan emekli olamayan çalışanlar ve diğer taraftan emeklilik sonrasında çalışmak zorunda kalanlar olduğu için umutsuz ve mutsuz bir tablo ortaya çıkmaktadır (Clements, 2015).

2.4. Sürdürülebilir Aktüeryal Dengenin Faydaları

Sürdürülebilirlik, günümüzde sıkça kullanılan ve çalışma içerisinde de yer verilen bir olgu olmakla birlikte literatüre girişi 1980'li yıllara dayanmaktadır. Bu yönüyle yeni sayılabilecek bir kavram olarak sürdürülebilirlik, bir yapının ya da organizasyonun efektif bir şekilde arzu edilen süre boyunca etkinliğini sürdürmesi anlamı ile kullanılmaktadır. İlk olarak çevre ekonomistleri tarafından kullanılmaya

başlanan bu olgu, günümüzde pek çok alanda sıklıkla dile getirilmekte ve hedef olarak belirlenmektedir.

1990'lı yılların başlangıcında kamu maliyesine sürdürülebilirlik kavramı uygulanmıştır. Kamu politikaları yaşlanma çerçevesinde “finansal sürdürülebilirlik” açısından analiz edilmiştir. Bilimsel açıdan finansal sürdürülebilirliğin tanımlanması için farklı bakış açıları ortaya konmuştur. Avrupa Birliği kurumlarınca yürütülen araştırmada ise kamu maliyesinin sürdürülebilirliğinin değerlendirilmesi için İstikrar ve Büyüme Pakti'na ait ölçütler kullanılmaktadır. Yine bir başka araştırmada ise ilerleyen süreçteki kalkınma projeksiyonları ile karşılaştırmak üzere, günümüzdeki kamu emeklilik harcamaları veya GSYH'ye oranla toplam emeklilik harcamalarına odaklanmaktadır (Mattil, 2006).

Aktüeryal dengede sürdürülebilirliğin sağlanması ile birlikte sosyal güvenlik sisteminde sağlam bir yapı ortaya çıkmakta ve bu sayede emeklilerin yaşam standartlarının geliştirilmesine ve yaşı ilerlemiş bireylerin daha az çalışmasına ihtiyaç duyulur hale gelmektedir. Emekli olduktan sonra çalışmak zorunda kalan nüfus azalırken, toplumsal refah da artırılmış olmaktadır. Bununla birlikte aktüeryal dengenin sürdürülebilir bir hal aldığı yapıda sosyal yardımlar ve sosyal hizmetler de etkin bir role bürünmekte, kamu harcamalarının amacına uygun kullanımı arttırılmakta, etkinlik ve verimlilik sağlanmaktadır. Tüm bunlara ek olarak bireylerin gelecek kaygıları azalacak, yardıma muhtaç kesim azalmış olacak, toplumsal dayanışma güçlenecek ve hem bireyler hem de toplum olarak geçim derdi yerine mevcut potansiyellerini toplum adına daha faydalı alanlara kullanabilecek hale gelmektedirler.

Aktüeryal dengede sürdürülebilirlik sağlanması sonucunda sosyal güvenlik alanındaki açıklarda finansman problemi oluşmayacak; emekli maaşı ödemesi vb. transfer harcamaları için ayrılan bütçe kaynakları yatırım harcamaları ve kalkınma carileri şeklinde isimlendirilen sağlık ve eğitim vb. harcamalara ayrılacaktır. Böylelikle ülkeler yüksek düzeyde finansal büyüme rakamlarına ulaşacak, insani ve finansal kalkınmada uzun vadeli bir süreklilik mümkün olabilecektir (Mattil, 2006).

2.5. Sürdürülemez Aktüeryal Dengenin Zararları

Aktüeryal dengenin sürdürülebilirliğinin ortadan kalktığı bir yapıda ciddi bir finansman sıkıntısı öncelikli olarak ortaya çıkmaktadır. Vaat edilen ödeneklerin

karşılanamaz hale geldiği bir yapıda bütçeden destek alınmak zorunda kalınırken bu da bütçenin dengesini bozmakta, çeşitli yatırımların ya da hizmetlerin aksamasına, bütçe açığı oluşmasına ve belki de bu açığın giderilmesi adına kullanılan kredilerle birlikte faiz yüküne neden olmaktadır. Buna ek olarak ödemelerde aksamalar yaşanabilirken, yapılan yasal değişikliklerle birlikte ödeneklerin düşürülmesi de gündeme gelmektedir. Yanlış ekonomik politikalar ya da planlamalar ile birlikte istihdam yetersizliği ortaya çıkarken, toplumun refah seviyesi düşmekte, emeklilik sonrasında çalışmak zorunda kalan kitle ve sosyal yardımlara duyulan ihtiyaç artış göstermektedir (Taylan, 2011).

Sosyal güvenlik kuruluşlarının devlet bütçesi üzerinde yol açtığı yük nedeniyle ilerleyen yıllarda “yaşlılık krizi” denen yeni bir kriz daha ortaya çıkacağı öngörülmektedir. Ülkemizde 65 yaş ve üzeri kişilerin toplam nüfusa oranı 2012’de %7,531 olup, ILO (Uluslararası Çalışma Örgütü) tarafından açıklanan verilere göre bu oran 2039 yılında %14 olacaktır. Yirmi yedi yıllık bir zaman dilimi içinde yaşlı nüfusun toplam nüfusa oranının %7,5’ten %14’e ulaşması söz konusu olacaktır. Bu süreç Amerika’da 75 yıl, İngiltere’de 45 yıl, İsveç’te 85 yıl, Japonya’da 26 yıl ve Fransa’da 115 yıl sürmüştür (Taylan, 2011).

2008 yılında ortaya çıkan küresel kriz sonrasında Yunanistan’ın ekonomi yönetimindeki yapısal problemleri açığa çıkmıştır. Bütçe açıkları, kamu harcamalarındaki israf, borç stoklarının artışı sonucunda sosyal güvenlik sistemi içindeki yapısal problemler ile yüksek işgücü maliyetleri kronik sorunlar olarak ön plana çıkmıştır. Mart 2010’da Yunanistan’ın açıkladığı üçüncü ekonomi paketinde üç yıl için emeklilerin ve devlet memurlarının maaşlarının dondurulması, vergilerin artırılması, memur ikramiyelerinin iptali gibi önlemler alınmıştır. Bu örnekte olduğu gibi aktüeryal dengenin devam edememesi memur ve emekli maaşlarının dondurulması veya ödenmemesine yol açmakta, ekonomik alanda ciddi düzeyde zarar yaratmaktadır.

Dünya genelinde uygulama alanı bulan Pay As You Go (PAYG) temelinde sosyal güvenlik sistemleri olarak da adlandırılan sistemlerde finansman biçimleri, ülkeden ülkeye değişmektedir. Aktüeryal dengede sürdürülebilirlik açısından şöyle dezavantajlar bulunmaktadır (Taylan, 2011):

- Bugünün emeklilerine sağlanan ödenekler bugünün çalışanları tarafından karşılanırken, bugünün çalışanlarının gelecekteki emeklilikleri için de vaatte bulunulmuş olmaktadır,

- Verilen bu vaatler ülkelerin gelişmişliklerine ve yürüttükleri politikalara göre değişirken, demografik yapıya ve aktif/pasif dengesine göre de zaman içerisinde değişikliklere gidilebilmektedir,
- Gelecekte ödenmek için toplanan varlıkların doğru yönetilememesi halinde gelecekte ödenek açığı riski ortaya çıkmaktadır.

Aktüeryal dengenin sürdürülebilirliği bakımından desteklenen sistemlerin avantajları şunlardır (Taylan, 2011):

- Yaşlanan nüfusa yönelik mücadele kolaylaşmaktadır,
- Mali sorumluluklar sınırlandırılmış olmaktadır,
- İş gücü piyasasındaki aksakların önüne geçilmekte ya da en aza indirgenmektedir,
- İş gücü piyasasında oluşan tasarrufların gelişimine katkı sağlanmaktadır,
- Emeklilik sisteminin korunması sağlanmaktadır.

Aktüeryal dengenin sürdürülebilirliği bakımından yaşlanma ve desteklenmeyen sistemlerin dezavantajları şunlardır (Taylan, 2011):

- Verimlilik oranı düşmektedir ancak bu durum genellikle geçici olmaktadır,
- Yaşama beklentisi artmaktadır ki bu durum sürekli bir sorun oluşturmaktadır,
- Katkı oranları ve emeklilik yaşı artarken sürdürülebilirlik adına elde edilen faydalar azalmaktadır

Desteklenen ve desteklenmeyen sistemler arasındaki farklar ve bunların avantaj-dezavantajları karşılaştırıldığında oluşan genel tabloda, desteklenen sistemlerin hâlihazırdaki çalışanlara ait katkıları varlık biriktirme biçiminde kullandığı görülmektedir. Desteklenmeyen sistemlerde ise söz konusu katkılar emekli bireylere yapılan ödemeler için kullanılmaktadır. Aynı zamanda desteklenmeyen sistemlere kıyasla desteklenen sistemlerde nüfusun yaşlanmasıyla mücadele daha kolaydır. Aynı zamanda emekli katkılarının geri dönüş oranı daha yüksektir. İşgücü piyasasındaki aksaklıkların çok daha kolay biçimde çözüldüğü ve emeklilik sisteminin politize olma ihtimalinin daha az olması gibi avantajları da söz konusudur.

2.6. Prim Ödeme Yükümlüleri

Önemli yeniliklerden bir tanesi, 5510 sayılı Kanunla değiştirilen, değişik sigortalı gruplar için kurumun prim ödeme ile yükümlü olduğu muhatapların tespiti

açısından önemlidir. 5510 sayılı Kanunun 87. maddesinde prim ödeme yükümlüleri sigortalılık statüleri bazında ayrı ayrı belirlenmiştir. Buna göre (Güzel, vd. 2016);

- Hizmet akdiyle çalışan sigortalıların (Kanun md. 4/1/a bendi kapsamındaki sigortalılar), kamu görevlilerinin (Kanun md. 4/1/c bendi kapsamındaki sigortalılar) ve ceza infaz kurumlarıyla tutukevlerinde çalıştırılan tutuklu ve hükümlülerin (Kanun md. 5/1/a bendi kapsamındaki sigortalılar) prim ödeme yükümlüleri bu kişileri çalıştıran işverenlerdir (Kanun md.87/1/a).
- Muhtar sigortalılar hariç olmak üzere bağımsız çalışan sigortalılar (Kanun md. 4/1/b bendi kapsamındaki sigortalılar), isteğe bağlı sigortalılar, oturma izni almış yabancı ülke vatandaşlarından genel sağlık sigortalısı olanlar (Kanun md. 60/1/d bendi kapsamındaki sigortalılar) ve yine başka bir ülkenin sağlık sigortasından yararlanamayan genel sağlık sigortalısı vatandaşlar (Kanun md. 60/1/g bendi kapsamındaki sigortalılar) açısından prim ödeme yükümlüsü kişilerin kendileridir (Kanun md.87/1/b).
- Harcamaları, taşınır ve taşınmazları ile bunlardan doğmuş olan haklar da dikkate alınmak suretiyle, Kurum tarafından belirlenen test yöntemleri kullanılarak tespit edilecek hane içi gelirinin kişi başına düşen tutarı asgari ücretin üçte birinden daha az olan vatandaşlar ile gelir tespiti yapılmaksızın genel sağlık sigortalılığı veya bakmakla yükümlü olduğu kişi bulunmayan Türk vatandaşlarından 18 yaşını doldurmamış olanlar; uluslararası koruma başvurusu ya da statüsüne sahip vatansız olarak tanınmış kişiler, 2022 sayılı 65 Yaşını Doldurmuş Muhtaç, Güçsüz ve Kimsesiz Türk Vatandaşlarına Aylık Bağlanması Hakkında Kanun hükümleri çerçevesinde aylık almakta olanlar, 1005 sayılı İstiklal Madalyası Verilmiş Bulunanlara Vatani Hizmet Tertibinden Şeref Aylığı Bağlanması Hakkında Kanun çerçevesinde şeref aylığı almakta olanlar, 3292 sayılı Vatani Hizmet Tertibi Aylıklarının Bağlanması Hakkında Kanun çerçevesinde aylık alanlar, 2330 sayılı Nakdi Tazminat ve Aylık Bağlanması Hakkında Kanun çerçevesinde aylık almakta olanlar, 2828 sayılı Sosyal Hizmetler ve Çocuk Esirgeme Kurumu Kanunu çerçevesinde korunma, bakım ve rehabilitasyon hizmetlerinden ücretsiz olarak faydalanan kişiler ile ana ve babası olmayan Türk vatandaşlarından 18 yaşını doldurmamış çocuklar, harp malullüğü aylığı alanlar ile Terörle Mücadele Kanunu çerçevesinde aylık alanlar, 442 sayılı Köy Kanunu ek md. 16 çerçevesinde aylık alanlar, 2913

sayılı Dünya Olimpiyat ve Avrupa Şampiyonluğu Kazanmış Sporculara ve Bunların Ailelerine Aylık Bağlanması Hakkında Kanun çerçevesinde aylık alanlar (Kanun md. 60/1/c); askerlik hizmetini er ve erbaş olarak yapmakta olanlar askere sevk tarihi ile terhis tarihi arasında, yedek subay öğrencileri ve adayları askere sevk tarihi ile yedek subay nasıp tarihi arasında, askeri öğrenci adayları ile Jandarma ve Sahil Güvenlik Akademisi öğrenci adayları ise intibak eğitimine başladıkları tarih ile yemin ettikleri tarih arasında genel sağlık sigortalısı sayılır ve bu kişiler için (Kanun md. 60/12); uluslararası Askeri Eğitim İşbirliği Anlaşmaları kapsamında Türkiye’de eğitim ve öğretim gören yabancı uyruklu misafir askeri personel ile bakmakla yükümlü oldukları aile fertlerinden, söz konusu anlaşmada sağlık hizmeti giderleri, kabul eden devlet tarafından karşılanacağı hüküm altına alınanlar kişiler için (Kanun md. 60/13); uluslararası Eğitim İşbirliği Anlaşmaları kapsamında Türkiye’de Jandarma Genel Komutanlığı, Sahil Güvenlik Komutanlığı ile Jandarma ve Sahil Güvenlik Akademisi Başkanlığında eğitim ve öğretim gören yabancı uyruklu misafir personel ile bakmakla yükümlü oldukları aile fertlerinden, söz konusu anlaşmada sağlık hizmeti giderleri, kabul eden devlet tarafından karşılanacağı hüküm altına alınanlar kişiler için (Kanun md. 60/14) prim ödeme yükümlüsü ilgili kamu idareleridir (Kanun md.87/1/c).

- 4447 sayılı Kanun kapsamında işsizlik ödeneği, Esnaf Ahilik Sandığı ödeneği ve ilgili kanunları gereğince kısa çalışma ödeneğinden yararlandırılan kişiler için (Kanun md. 60/1/e) ve Türkiye İş Kurumu tarafından düzenlenen meslek edindirme, geliştirme ve değiştirme eğitimine katılan kursiyerlerin (Kanun md. 5/1/e) prim ödeme yükümlüsü Türkiye İş Kurumu’dur (Kanun md.87/1/d).
- Kanun md. 5/1/b bendi kapsamındaki çıraklar, aday çıraklar ve işletmeler bünyesinde mesleki eğitim görmekte olanlar ile mesleki ya da teknik ortaöğretimde okumaktayken staja tabi tutulmuş olan öğrenciler ve tamamlayıcı eğitim ya da alan eğitimi görmekte olan öğrenciler için Milli Eğitim Bakanlığı ya da bu öğrencilerin eğitim görmüş oldukları okullar veya kurumlar; kamu kurumları ve kuruluşları tarafından desteklenen projelerde görevli olan bursiyerler için bu projelerin yürütüldüğü kamu kurumları ve kuruluşları, özel sektör kuruluşları ve üniversiteler, yükseköğrenimleri esnasında staja tabi tutulan ya da işletmeler bünyesinde mesleki eğitim

görmekte olan öğrenciler için okudukları yükseköğretim kurumları prim ödeme yükümlüsüdür (Kanun md.87/1/e).

- Kanun md. 5/1/c bendi kapsamında yer alan harp malulleri ile vazife malullüğü aylığı almakta olanlardan, aylıkları kesilmeksizin yeniden çalışmaya başlayanlar ve ülkemiz ile sosyal güvenlik sözleşmesi olmayan ülkelerde iş üstlenen işverenlerce yurt dışındaki işyerlerinde çalıştırılmak üzere götürülen Türk işçilerinin prim ödeme yükümlüleri, tabi olacakları sigorta kollarına göre kendileri veya işverenleridir (Kanun md.87/1/f).
- Uluslararası Öğrenciler Değerlendirme Kurulu kararı ile burs verilen uluslararası öğrenciler bakımından, bursluluk statüleri devam ettiği süre boyunca Yurtdışı Türkler ve Akraba Topluluklar Başkanlığı veya Uluslararası Öğrenciler Değerlendirme Kurulu tarafından görevlendirilen kurum prim ödeme yükümlüsüdür (Kanun md.87/1/g).
- Kanun md. 4/1/b bendi kapsamında sigortalı olan muhtarların prim ödeme yükümlüsü il özel idaresi ya da yatırım izleme ve koordinasyon başkanlıklarıdır (Kanun md.87/1/h).

1136 sayılı Avukatlık Kanunu gereğince avukatlık stajlarını yapanlardan, Kanununun 60. maddesinin 8. fıkrası gereğince “genel sağlık sigortalısı sayılanların prim ödeme yükümlüsü Türkiye Barolar Birliği’dir” (Kanun md. 60/8).

Prim ödeme yükümlüleri kural olarak yukarıda sayılanlar olmakla birlikte, üçüncü kişiler tarafından prim ödeme yükümlüleri adına yapılan ödemeler de Kurum tarafından kabul edilecektir. Ancak bu durum prim ödeme yükümlüsünü değiştirmez ve ödemeyi yapan üçüncü kişiler lehine de bir hak doğurmaz (Sosyal Sigorta İşlemleri Yönetmeliği md. 108/13).

2.7. Primlerin Ödenme Süreleri

Primlerin ödenme süreleri kendi içerisinde üçe ayrılmaktadır. Bu türleri alt başlıklar halinde ele almakta fayda vardır.

2.7.1. Hizmet Akdine Göre Çalışanlar İçin Ödeme Süreleri

Hizmet akdiyle çalışan (Kanun md. 4/1/a bendi kapsamındaki sigortalılar) sigortalıların işverenleri, istihdam ettikleri sigortalıların SPEK toplamı üzerinden hesap edecekleri sosyal güvenlik primi işçi paylarını sigortalıların brüt ücretlerinden

kesecek ve sosyal güvenlik işveren prim paylarını da buna ekleyerek en geç Kurum tarafından belirlenen günün sonuna kadar bu tutarları ödeyeceklerdir (Kanun md. 88/1). Hak edilen fakat ödenmemiş olan ücretlere ilişkin olarak da aynı uygulama geçerli olacaktır (Kanun md. 88/2). Fıkra hükmünden anlaşılacağı gibi hizmet akdiyle çalışanlar bakımından prim borcu ay esasına dayandırılmıştır.

Hizmet akdiyle çalışanlar bakımından primlerin ödenme süreleri Güzel, vd. 2016);

- Ayın 1’i ile 30’u arasındaki hizmetleri karşılığında ücret alanlar bakımından en geç prim ve hizmet belgesinin ilişkin olduğu ayı izleyen ayın son gününe kadar,
- Ayın 15’i ile izleyen ayın 14’ü arasındaki hizmetleri karşılığı olarak ücret alan sigortalılar bakımında en geç prim ve hizmet belgesinin ilişkin olduğu dönemi izleyen takvim ayının 14’ü ne kadar işverenlerce Kuruma ödenecektir (Sosyal Sigorta İşlemleri Yönetmeliği md. 108/4).

Ancak primlerin ödenmesi gereken son gün resmi bir tatil gününe isabet etmişse, prim ödemeleri takip eden ilk iş gününün sonuna kadar yapılabilecektir (İşveren Uygulama Tebliği 2.4).

Libya’da hizmet akdiyle daimi olarak işçi çalıştıran işverenler, sosyal güvenlik primi işçi ve işveren payları toplamını, ilgili oldukları dönemi takip eden 3 ay içinde öderlerse primler yasal süresi içerisinde ödenmiş sayılacaktır (Sosyal Sigorta İşlemleri Yönetmeliği md. 108/14; İşveren Uygulama Tebliği 2.4).

4857 sayılı İş Kanunu md. 21 çerçevesinde, iş mahkemelerince ya da özel hakem tarafından işe iadelerine karar verilen sigortalılar adına verilmesi gereken aylık prim ve hizmet belgelerinden dolayı tahakkuk edecek olan primlerin, sigortalının kesinleşmiş mahkeme ya da özel hakem kararlarının tebliğinden sonra 10 işgünü içinde işe başlamak üzere işverene başvuruda bulunması ve işverenin de usulüne uygun daveti üzerine işe başlaması halinde, davete ilişkin tebligatın alındığı tarihin veya işverenin işçiyi işe başlatmaması durumunda, sigortalı personelin işe başlamak için işverene yaptığı başvurusuna ilişkin tebligatın alındığı tarihin içinde bulunduğu ayı izleyen ayın/dönemin sonuna kadar Kuruma ödenmesi durumunda, yapılan ödeme yasal süresi içinde yapılmış sayılacaktır (Sosyal Sigorta İşlemleri Yönetmeliği md. 108/5/d).

2.7.2. Bağımsız Çalışanlar İçin Ödeme Süreleri

Bağımsız çalışan sigortalılar (Kanun md. 4/1/b bendi kapsamındaki sigortalılar) içinde bulunulan ayın sosyal güvenlik primlerini en geç izleyen ayda Kurum tarafından belirlenen günün sonuna kadar ödeyecekleridir (Kanun md. 88/6). Kurumca bu süre, izleyen ayın son gününe kadar ödenmesi şeklinde belirlenmiştir (Sosyal Sigorta İşlemleri Yönetmeliği md. 108/1). Ayrıca bilindiği gibi bağımsız çalışan sigortalılar tüm aylarda 30 tam gün üzerinden prim ödemektedirler (Kanun md. 88/8).

Kanun md. 4/1/b/4 alt bendi kapsamında sigortalı olan tarımda bağımsız çalışan sigortalılar bakımından, GSS primlerini ve sosyal sigorta primlerini ayrı ayrı ya da birlikte tahsil edilecek şekilde prim ödeme tarihlerini veya dönemlerini belirlemeye Kurum yetkili kılınmıştır (Kanun md. 88/7). Bu sigortalılar açısından da primlerin ödeme süresi, primlerin ait oldukları ayı takip eden ayın sonuna kadar belirlenmiştir (İşveren Uygulama Tebliği 3.2).

2.7.3. Kamu Görevlileri İçin Ödeme Süreleri

Kamu görevlisi (Kanun md. 4/1/c bendi kapsamındaki sigortalılar) olan sigortalıların işverenleri, istihdam ettikleri bu sigortalıların SPEK toplamı üzerinden hesap edecekleri sosyal güvenlik primi işçi paylarını sigortalıların ücretlerinden kesecek ve sosyal güvenlik işveren prim paylarını da buna ekleyerek en geç Kurum tarafından belirlenen günün sonuna kadar bu tutarları ödeyeceklerdir (Kanun md. 88/9). Ancak Sosyal Güvenlik Kurumu, işyerlerinin özelliklerini göz önüne alarak prim ödeme sürelerini farklılaştırma noktasında yetkili kılınmıştır (Kanun md. 88/21).

Kamu idareleri, 5510 sayılı Kanunun yürürlüğe girdiği 01.10.2008 tarihinden sonra ilk kez sigortalı olanlar ile 01.10.2008 tarihinden önce iştirakçi olup bu tarihten sonrada Kanun md. 4/1/c bendi kapsamında sigortalılığı devam edenlerin keseneklerini, karşılıklarını ve % 100 artış farklarını (Ekmekçi ve Ceyhan 2017);

- Her ayın 15'i ile izleyen ayın 14'ü arasındaki maaşlarını ayın 15'inde peşin olarak almakta olan sigortalılar bakımından, maaş ödemelerinin yapılacağı takvim ayının son gününe kadar,
- Her ayın 1'i ile 30'u arasındaki maaşlarını ayın 1'inde peşin olarak almakta olan sigortalılar bakımından, maaş ödemelerinin yapılacağı ayın 15. gününün sonuna kadar,

- Her ayın 15'i ile izleyen ayın 14'ü arasındaki maaşlarını izleyen ayın 15'inde çalışmaları akabinde alan sigortalılar bakımından, maaş ödemelerinin yapılacağı takvim ayının son gününe kadar,
- Her ayın 1'i ile 30'u arasındaki maaşlarını izleyen ayın 1'inde çalışmaları akabinde alan sigortalılar bakımında, maaş ödemelerinin yapılacağı ayın 15. Gününün sonuna kadar,
- Her ayın 1'i ile 30'u arasındaki maaşlarını izleyen ay içerisinde çalışmaları akabinde alan aile hekimleri ve aile sağlığı elemanları bakımından, maaş ödemelerinin yapılacağı takvim ayının son gününe kadar Kuruma ödemek zorundadırlar (İşveren Uygulama Tebliği 4.4).

Son olarak belirtmek gerekir ki Kuruma fiilen ödenmemiş olan prim tutarları gelir vergisi ve kurumlar vergisi uygulamalarında gider yazılamayacaktır (Kanun md. 88/11). Primler, dönemine ve ait olduğu yıla bakılmaksızın fiilen ödendiği tarihte gider yazılacaktır. Ancak bir yılın aralık ayına ait primler, izleyen yılın ocak ayı içinde ödenmesi durumunda bu primler aralık ayının gideri olarak dikkate alınabilecektir (Ekmekçi ve Ceyhan 2017).

2.8. Prim Tahsilatının Kolaylaştırılmasına Yönelik Çalışmalar

Sosyal sigortaların başlıca finansman kaynağını sigortalı ve işverenlerden alınan primler oluşturur. Bu sebeple primlerin zamanında tahsil edilmesi Kurum açısından yaşamsal önem taşımaktadır. Zira primlerin zamanında ödenmemesi, Kurumun yerine getirmek zorunda olduğu ve Kanunla kendisine yüklenen sosyal sigorta yardımlarının sağlanamaması sakıncasını doğurur. Bu durum ise Anayasal bir hak olan sosyal güvenlik hakkının anlamını yitirmesi ve içeriği boş bir kavrama dönüşmesi anlamına gelir. Konu bu denli önemli olsa da ülkemizde sosyal sigorta primlerinin tahsili tam anlamıyla gerçekleşmemektedir. Kurumun içinde bulunduğu mali güçlüklerin büyük bir bölümü de buradan kaynaklanmaktadır (Güzel, vd. 2016).

Kanuna prim tahsilatını kolaylaştırmak için birçok hüküm konulmuştur. Bunlardan biri Kurumun süresinde ödenmeyen prim ve diğer alacaklarının tahsilinde 6183 sayılı Amme Alacaklarının Tahsil Usulü Hakkında Kanun md. 51, 102 ve 106 haricindeki diğer maddelerin uygulanmasına ilişkin hükümdür (Kanun md. 88/16). Kurumun hangi alacakları için 6183 sayılı Kanunda belirtilen kolaylıklardan yararlanacağı hususunu 5502 sayılı Kanun md. 37/3 hükmü ile birlikte yorumlamak

yerinde olacaktır. Bu hükme göre genel sağlık sigortası ve sosyal sigorta primleri, katılım payları, gecikme zamları, idari para cezaları, işsizlik sigortası primleri Kurum alacağına dönüşür ve bu alacakların tahsilinde 6183 sayılı Kanun md. 51, md. 102 ve md. 106 dışındaki diğer hükümler uygulanacaktır. Kurumun 6183 sayılı Kanuna göre kullanacağı yetkiler ve bunların usul ve esasları Sosyal Güvenlik Kurumunca 6183 Sayılı Amme Alacaklarının Tahsil Usulü Hakkında Kanuna Göre Kullanılacak Yetkilere İlişkin Yönetmelik hükümleri ile düzenlenmiştir. Üzerinde durulması gereken bir diğer konu ise 6183 sayılı Kanunun Sosyal Güvenlik Kurumunun bütün alacaklarının tahsilinde uygulanıp uygulanamayacağıdır. Kanımızca bu konuda ikili bir ayırım yapmak yerinde olacaktır. Kurumun prim ve prime ilişkin alacakları 6183 sayılı Kanuna tabii olacaktır. Öte yandan özel hukuki ilişkilerden kaynaklı olarak devam eden kurumun muhatap olduğu davalar ve takipler İcra ve İflas Kanunu hükümleri çerçevesinde yürütülecektir (Özdemir, 2014).

6183 sayılı Kanunun uygulanabilmesi öncelikle kesinleşmiş bir Kurum alacağının bulunması ve bu borcun ödeme süresinin dolmuş olması gerekir. Ardından borçluya ödeme emri çıkarılarak itiraz imkânı da tanınmalıdır. Borçlu, ödeme emrinin kendine tebliğinden sonra yedi gün içinde yetkili iş mahkemesine ödeme emrinin iptali davası açmalıdır. Aksi durumda borç kesinleşecektir. Yedi günlük süre hak düşürümü süresidir. Borçlunun bu yedi günlük süre içinde dava açmak yerine Kuruma itiraz etmesi durumunda ise gerek Yargıtay 10. Hukuk Dairesi gerekse de Yargıtay 21. Hukuk Dairesi bu durumu hatalı mercie yapılan başvuru olarak kabul etmektedir. Özel daire isabetli olarak, borçlunun yanılmasının arka planında Kurumun hatası varsa yapılan başvurunun ret tarihinden itibaren yedi günlük bir dava açma süresini kabul etmektedir (Yargıtay Hukuk Genel Kurulu, 02.11.2011, 21-571-680 sayılı karar). 6183 sayılı Kanuna göre kendisine ödeme emri gönderilen borçlu yedi günlük hak düşürücü süre içinde iş mahkemesi yerine yanılı ile idare mahkemesinde dava açarsa idare mahkemesinin görevsizlik kararının kesinleşmesinden sonra on gün içinde iş mahkemesinde dava açabileceği Yargıtayca benimsenmiştir. Bu durumda da dava süresinde açılmış sayılır. 6183 sayılı Kanunun 55. maddesi uyarınca ödeme emrini tebliğ alan borçlu, yedi günlük süre içinde borcu ödemezse mallarının haczi aşamasına geçilir. Kurum tarafından haczedilen her türlü mallar satılarak paraya çevrilir (6183 sayılı Kanun md. 74/1). Satıştan elde edilen bedelden takip masrafları ve Kurum alacağı düşüldükten sonra geriye kalan kısım borçlunun ödeme zamanı gelmiş ya da

muaccel olmuş olan borçlarına mahsup edilecektir. Artan kısmın olması durumunda ise hacze iştirak etmiş başka bir daire yoksa borçluya verilecektir. Yapılan takip sonucunda borçlunun haczi caiz malları bulunmadığı yahut mevcut mallarının borçlarını karşılamadığı anlaşılırsa borçlu haciz halinde kabul edilir. Bu durumda 6183 sayılı Kanun md. 76 gereğince prim borçlusunun borçları tecil edilir. Alacaklı tahsil dairesi haciz halindeki borçlunun mali durumunu zamanaşımı süresince izler ve borçlunun mal edindiği anlaşılırsa haciz hali son bulur (Öztürk, 2014).

Alacaklarının tahsiline ilişkin olarak Kuruma tanınan bir diğer yetki de ihtiyati hacizdir. İhtiyati haciz, Kurum alacaklarına ilişkin olarak 6183 sayılı Kanunun 13'üncü maddesinde belirtilen sebeplerin bulunması durumunda hiçbir süreye bağlı kalmaksızın ilgili ünitenin müdürünün kararıyla derhal uygulanacaktır (Sosyal Güvenlik Kurumunca 6183 Sayılı Amme Alacaklarının Tahsil Usulü Hakkında Kanuna Göre Kullanılacak Yetkilere İlişkin Yönetmelik md. 7/1). Haklarında ihtiyati haciz uygulananlar kişiler, haczin yapılmış olduğu tarihten; gıyapta yapılmış olan hacizlerde ise haczin tebliğ tarihinden itibaren yedi günlük süre içinde görevli iş mahkemesinde dava açabileceklerdir. Ancak dava açılmış olması ihtiyati haczi durdurmayacak; hüküm kesinleşinceye kadar ihtiyati haciz devam edecektir (Sosyal Güvenlik Kurumunca 6183 Sayılı Amme Alacaklarının Tahsil Usulü Hakkında Kanuna Göre Kullanılacak Yetkilere İlişkin Yönetmelik md. 7/2). Yedi günlük dava açma süresinin dolmasından itibaren alacaklı tahsil dairesince ödeme emrinin tebliği ile ihtiyati haciz kesin hacze çevrilecektir (Sosyal Güvenlik Kurumunca 6183 Sayılı Amme Alacaklarının Tahsil Usulü Hakkında Kanuna Göre Kullanılacak Yetkilere İlişkin Yönetmelik md. 7/3). Bu davada borçlular iki tür itirazda bulunabilir. İlk olarak ihtiyati haczi gerektiren hallerin mevcut olmadığı ileri sürülebilir. İkinci olarak ise ihtiyati haczin usulüne uygun olarak yapılmadığı iddia edilebilir.

6183 sayılı Kanunun Kuruma sağladığı yetkilerden biri de ihtiyati tahakkuk hakkıdır. İhtiyati tahakkuk, alacaklının ileride doğacak olan alacağını önceden korumayı amaçlayan bir uygulamadır. Kurumun ilgili ünitesinin müdürü, 6183 sayılı Kanunun 17'nci maddesinde belirtilen sebeplerin bulunması durumunda, ilgili servisin de yazılı talebiyle, borçlunun henüz tahakkuk etmemiş olan borçlarından Kurum tarafından tespit ve ilan edilecek olanlarla bunlara ilişkin gecikme zam ve cezaları ile idari para cezalarının derhal tahakkuku noktasında yazılı emir verebilecektir (Sosyal Güvenlik Kurumunca 6183 Sayılı Amme Alacaklarının Tahsil Usulü Hakkında

Kanuna Göre Kullanılacak Yetkilere İlişkin Yönetmelik md. 8/1). Ünitinin ilgili birimleri ihtiyati tahakkuk emrini derhal tatbik etmek zorundadırlar (Sosyal Güvenlik Kurumunca 6183 Sayılı Amme Alacaklarının Tahsil Usulü Hakkında Kanuna Göre Kullanılacak Yetkilere İlişkin Yönetmelik md. 8/2).

Kurum 6183 sayılı Kanun kapsamında takip etmekte olduğu alacakları hariç olmak üzere her türlü alacağına karşı güvence teşkil etmek üzere Türk Lirası ve/veya yabancı para birimleri üzerinden ticari işletme, taşınır ve/veya taşınmaz rehini dahil olmak üzere her türlü teminatı alma noktasında yetkili kılınmıştır (Kanun md. 88/17).

Türkiye’de ikametgahı bulunmayan borçlunun durumunun, Kurum alacağının tahsilinin tehlikede olduğunu gösterdiği durumlarda tahsil dairesi borçludan teminat isteyebilir (Sosyal Güvenlik Kurumunca 6183 Sayılı Amme Alacaklarının Tahsil Usulü Hakkında Kanuna Göre Kullanılacak Yetkilere İlişkin Yönetmelik md. 5/1). Kurumun borçludan teminat isteyebilmesi için anılan iki koşulun gerçekleşmesi gerekmektedir. Buna göre ilk olarak borçlunun Türkiye’de ikametgahının bulunmaması, ikinci olarak borçlunun durumunun kamu alacağının tahsilini tehlikeye düşürmesi gerekir. Bu durum Kurum tarafından yapılacak inceleme ile belirlenecektir. Ancak anılan bu iki şartın gerçekleşmesi durumunda bile Kurum borçludan teminat istemek zorunda değildir. Bu durum “teminat istenebilir” ibaresinden kaynaklanan bir sonuçtur. Teminat olarak değerlendirilebilecek olan değerlere kanunda yer verilmektedir. Buna göre banka ya da özel finans kurumlarının verdiği süresiz teminat mektupları, nakit, Hazine Müsteşarlığı’na ihraç edilen devlet içi borç senetleri, söz konusu senetlerle hazırlanan belgelr, hükümet tarafından belirlenen tahviller ve hisse senetleri, haczi gerçekleştirilen gayrimenkuller ve menkuller, teminat hükmünde olan eşyalardır (6183 sayılı Kanun md. 10). Sayılan bu teminatları sağlayamayan borçlular, borcun ödenmesi noktasında iyiniyetli ve mali yeterliliği yüksek olan saygın bir kişiyi müteselsil kefil ve müşterek müteselsil borçlu olarak göstermesi mümkündür. Ancak bu kişisel kefaleti ve gösterilen kişiyi kabul etme noktasında tamamen tahsil dairesi yetkili kılınmıştır (Sosyal Güvenlik Kurumunca 6183 Sayılı Amme Alacaklarının Tahsil Usulü Hakkında Kanuna Göre Kullanılacak Yetkilere İlişkin Yönetmelik md. 6/1).

Nihayet borçluların isimlerinin kamuoyuna açıklanmak suretiyle psikolojik baskı altına alınmaları da Kurum tarafından prim tahsilatını kolaylaştırmaya yönelik bir yöntem olarak kullanılmaktadır. Gerçekten 5502 sayılı Kanun md. 10/1/g bendinde

Kurum başkanına, ödeme tarihi altı aydan daha uzun süre gecikmiş ve Yönetim Kurulu tarafından her yıl için belirlenecek tutardan daha fazla prim borcu olan işverenleri, Sosyal Güvenlik Kurumuna Prim Borcu Olan İşverenlerin Kamuoyuna Açıklanmasına Dair Usul ve Esaslar Hakkında Yönetmelikte belirlenen usul ve esaslara göre her yıl kamuoyuna açıklama görevi verilmiştir.

Sosyal Güvenlik Kurumunun 6183 sayılı Kanun çerçevesinde takip ettiği prim ve diğer alacakları kamu alacağı niteliği haizdir ve ayrıcalıklı alacaklardandır. Kurumun tarafı olduğu tüm davaların ve icra takiplerinin kısmen ya da tamamen Kurum aleyhine sonuçlanması durumunda 2004 sayılı İcra ve İflas Kanununda yazılı tazminat ve cezalar Kurum hakkında uygulanmaz (Kanun md. 88/18). Kurumun prim ve diğer alacaklarının tahsilinde, 6183 sayılı Amme Alacaklarının Tahsil Usulü Hakkında Kanunun uygulaması noktasında ortaya çıkabilecek olan uyuşmazlıkların neticelenmesinde görevli mahkeme, Kurumun alacaklı ünitesinin bulunduğu yerdeki iş mahkemesidir. Ancak görevli iş mahkemesine başvurulması, Kurum alacaklarının takip ve tahsilini durdurmaz (Kanun md. 88/19).

Kurumun prim alacaklarının tahsil edilmesi noktasında, ödeme zamanı gelmiş olan alacakların, bu muacceliyet tarihinden itibaren en geç 1 yıl içinde icra yoluna başvurmayan Kurumun yetkili personelleri hakkında genel hükümler çerçevesinde takibat yapılacaktır (Kanun md. 88/21).

2.9. Prim Tahsilatında Yaşanan Sorunlar

Sosyal güvenlik sisteminin finansal sürdürülebilirliği bakımından primlerin tahakkuku kadar tahakkuk etmiş primlerin tahsilinde ehemmiyet arz etmektedir. Kurumun prim ve diğer alacakları eğer süresi içerisinde ve tam olarak ödenmezse, ödenmeyen alacak kısmı, ödeme süresinin bittiği tarihten itibaren ilk üç aylık sürede her bir ay için %3 oranında gecikme cezası ve zammı uygulanarak ödenecek tutar artırılmaktadır. Kayıt dışı istihdamın mevcut olması, çocuk işçilerin çalıştırılması ve bu konudaki denetimlerin yetersiz kalması prim tahsilatını olumsuz yönde etkilemektedir. Devletin sürekli olarak prim affı çıkarması ve bu konudaki cezaların yetersiz kalması prim tahsilat oranını düşürmektedir. SGK'nın prim kayıp ve kaçaklarını en aza indirerek düzenli prim ödeyen ile düzenli prim ödemeyen işveren ve sigortalıların birbirinden ayrılması gerekmektedir. 5510 sayılı sosyal sigortalar ve genel sağlık sigortası kanuna göre; primlerini düzenli ödeyen ve sigortasız işçi

çalıştırmayan işverenlere destek amaçlı uzun vadeli sigorta kolları prim oranı işveren hissesinin 5 puanlık tutarı Hazine tarafından karşılanmaktadır. Prim tahsilatının sistemli ekonomik gelişme ile arttığı tahmin edilmektedir (Erdem, 2017).

Sosyal güvenlik kurumunda prim oranlarının yüksek olması sonucu prim tahsilatlarında etkinlik sağlanamamakta ve buda mali dengelerin bozulmasına sebep olmaktadır. Diğer taraftan işverenlerin prim alacakları günümüzde yüksek tutarlara ulaştığından devlet nezdinde bu probleme çözüm bulmak için gecikme zammı ve faizi uygulaması gibi hukuki düzenlemelere başvurulmuştur. Bir diğer taraftan da gecikme zammı ve faiz borcu bulunan kişi, kurum ve kuruluşların prim borçlarını ödemeleri halinde gecikme zammı ve faiz borçları affedilmiştir (Egeli, 2009). Ancak SGK'nın toplam gelirlerinin yüzde 95'e yakın bir kısmı primlerden oluşmaktadır. Nitekim devlet tarafından çıkarılan prim yapılandırma ve afları sosyal güvenlik sistemini büyük bir finansman sorunuyla karşı karşıya bıraktığı görülmektedir.

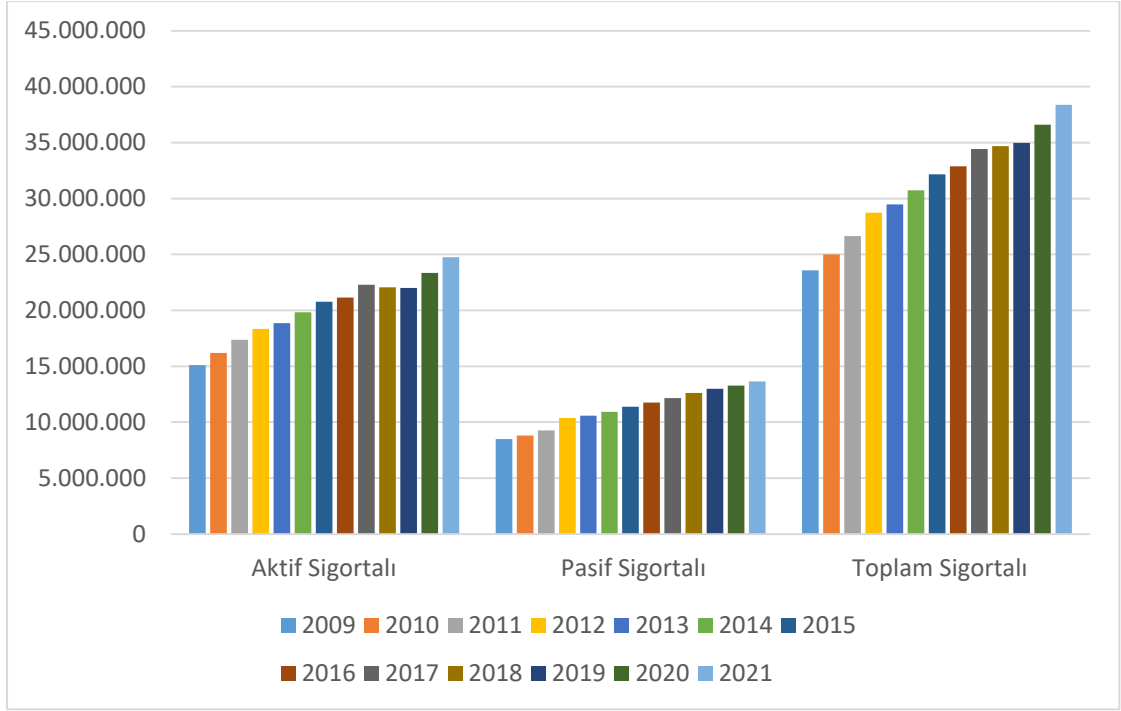
Bir diğer sorun ise; Sosyal Güvenlik Kurumu sisteminde 4/b sigortalısı olarak görünen çoğu sigortalının oda kayıtlarını ya da vergi mükellefiyetlerini terk ettikleri halde bu durumu SGK'ya bildirmemeleri ve/veya iş sözleşmesine dayanarak bir başka işyerinde 4/a sigortalısı olarak çalışmalarını sürdürmeleri. Bu sebeple, SGK alacak kayıtlarında görünen bu alacakların asıl alacak rakamlarını yansıttığı söylenemez. Bunun engellenmesi için eki sosyal güvenlik kurumlarına ait veritabanlarının birleştirilmesi, Meslek/Ticaret Odaları, Gelir İdaresi Başkanlığı ve SGK arasında bilgi ve işlem entegrasyonunun sağlanması gerekmektedir. Bu durumun başka bir sorunu da kağıt üstünde yüksek olarak görünen prim alacaklarının kamuoyunda yeniden yapılandırma ya da af baskısı yaratmasıdır. Yapılan düzenlemeler bahsi geçen sigortalılara geçmişe yönelik borçlarını oldukça düşük faizlerle taksit taksit ödeyerek kısa süre içinde emekli olma olanağı tanımaktadır (Erdem, 2017).

2.10. Aktüeryal Denge ve Prim Olgularına Yönelik Veriler

Sosyal Güvenlik Kurumu'nun resmi sitesinden ve sayıştay raporlarından elde edilen veriler doğrultusunda aktüeryal denge ile prim olgularına yönelik incelemelerde bulunulacaktır. Çalışma Türkiye özelinde olup aktif ve pasif sigortalı dağılımına, yaşlı aylığı alan pasif sigortalı dağılımına, malullük aylığı alan pasif sigortalı dağılımına, ölüm aylığı alan pasif sigortalı dağılımına, merkez ve taşra teşkilatı personeli

dağılımına, icra takibindeki alacak tutarı dağılımına, ve planlanan gelirler ile gerçekleşen gelirlere yer verilmektedir.

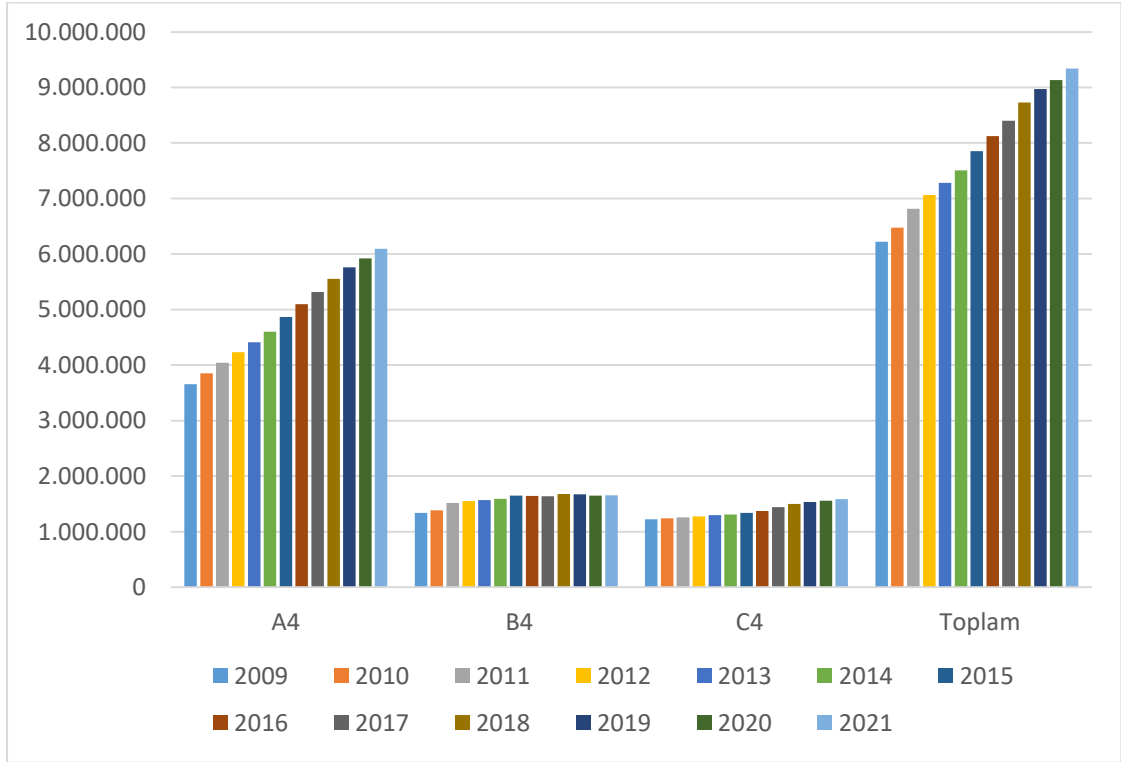
Grafik 1. Aktif ve Pasif Sigortalı Dağılımı (2009 – 2021)



Kaynak: <http://veri.sgk.gov.tr>

Grafik 1 incelendiğinde 2009 yılında 15 milyonun üzerinde olan aktif sigortalı sayısının 2021 yılı itibari ile 24 milyonun üzerine çıktığı ve %60'ın üzerinde bir artış yaşandığı görülmektedir. Pasif sigortalı sayısına bakıldığında ise 12 yıllık süreçte 8 milyonun üzerindeki sayının 13 milyonun üzerine çıktığı ve benzer şekilde %60'ın üzerinde bir artış yaşandığı gözlemlenmektedir. Son olarak toplam sigortalı sayısına bakıldığında ise 2009 yılında 23 milyonun üzerinde olan sayısının 2021 yılında 38 milyonun üzerine çıktığı görülmektedir. Yıllar özelinde bakıldığında pasif sigortalı sayısında ve toplam sigortalı sayısında sürekli bir artış yaşanırken, aktif sigortalı sayısında yalnızca 2018 ve 2019 yıllarında aşağı yönlü bir hareket olduğu görülmektedir.

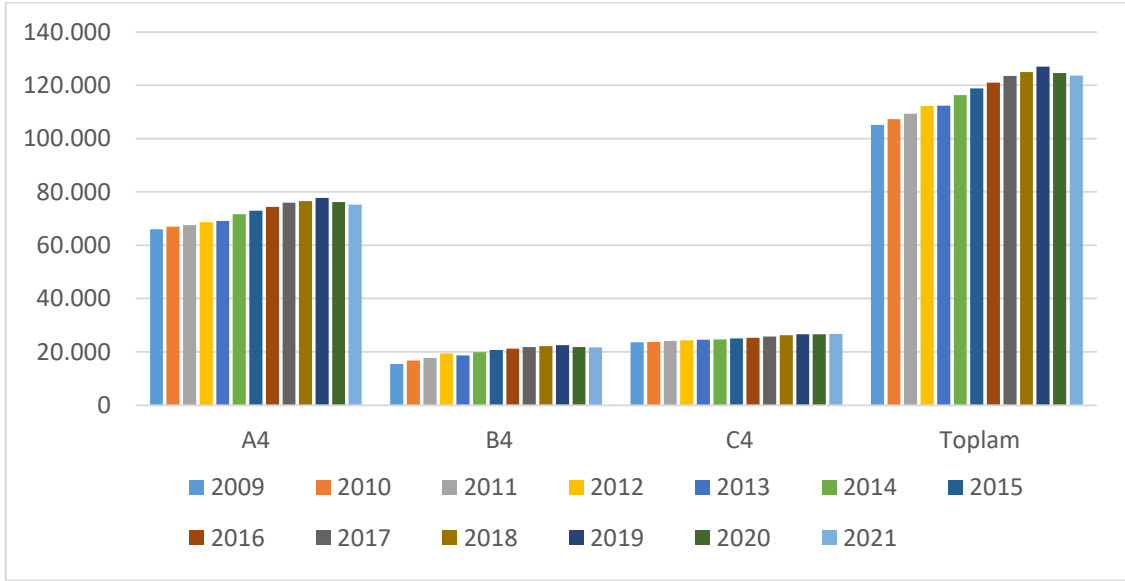
Grafik 2. Yaşlı Aylığı Alan Pasif Sigortalı Dağılımı (2009 – 2021)



Kaynak: <http://veri.sgk.gov.tr>

Grafik 2’de yaşlı aylığı alan kişi dağılımına yer verilirken toplamda 2012 yılında 6 milyonun üzerinde olan sayının 2021 yılında 9 milyonun üzerine çıktığı görülmektedir ki bu da sosyal güvenlik kurumu üzerindeki yaşlı aylığı yükümlülüğünün arttığı anlamına gelmektedir. Yıllar içerisinde sürekli bir artış yaşanırken, 4A özelinde yaşlı aylığı alanların sayısının 3.6 milyondan 6.1 milyona, 4B özelinde yaşlı aylığı alanların sayısının 1.3 milyondan 1.6 milyona ve 4C özelinde yaşlı aylığı alanların sayısının 1.2 milyondan 1.5 milyona yükseldiği görülmektedir.

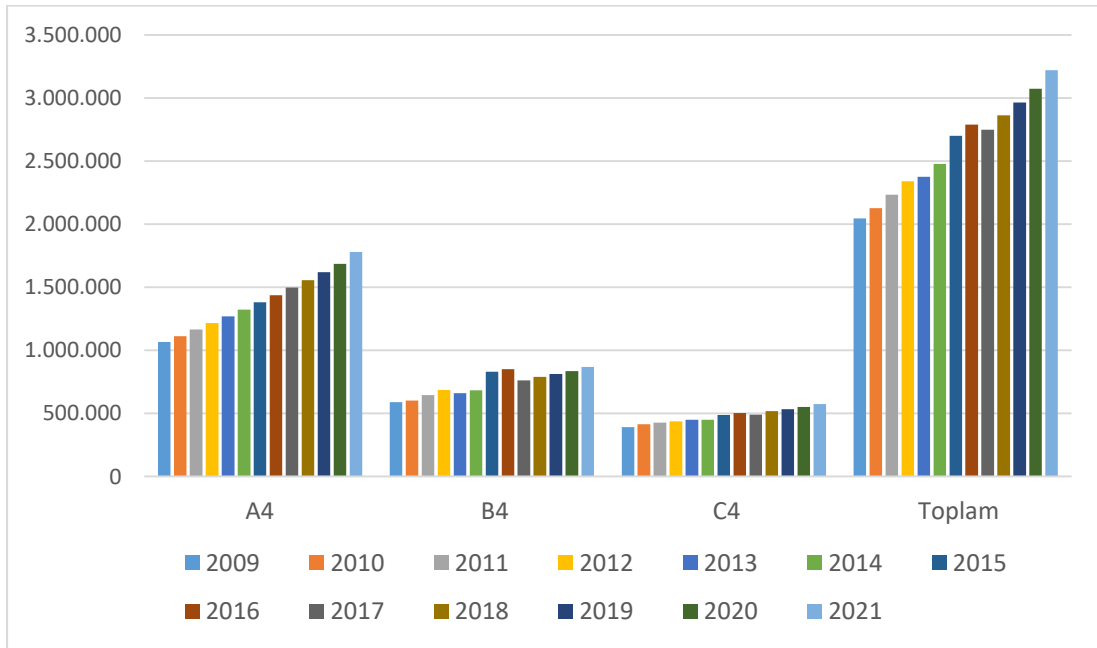
Grafik 3. Malüllük Aylığı Alan Pasif Sigortalı Dağılımı (2009 – 2021)



Kaynak: <http://veri.sgk.gov.tr>

Grafik 3 incelendiğinde 2012 yılında 105 binin üzerinde olan malüllük aylığı alan sayısının 2021 yılı itibari ile 123 binin üzerine çıktığı ve %20'ye yakın bir artış yaşandığı görülmektedir. 4A özelinde malüllük aylığı alan sayısı 66 binden 75 bine yükselirken 4B özelinde 15 binden 23 bine, 4C özelinde ise 23 binden 26 bine yükseldiği gözlemlenmektedir.

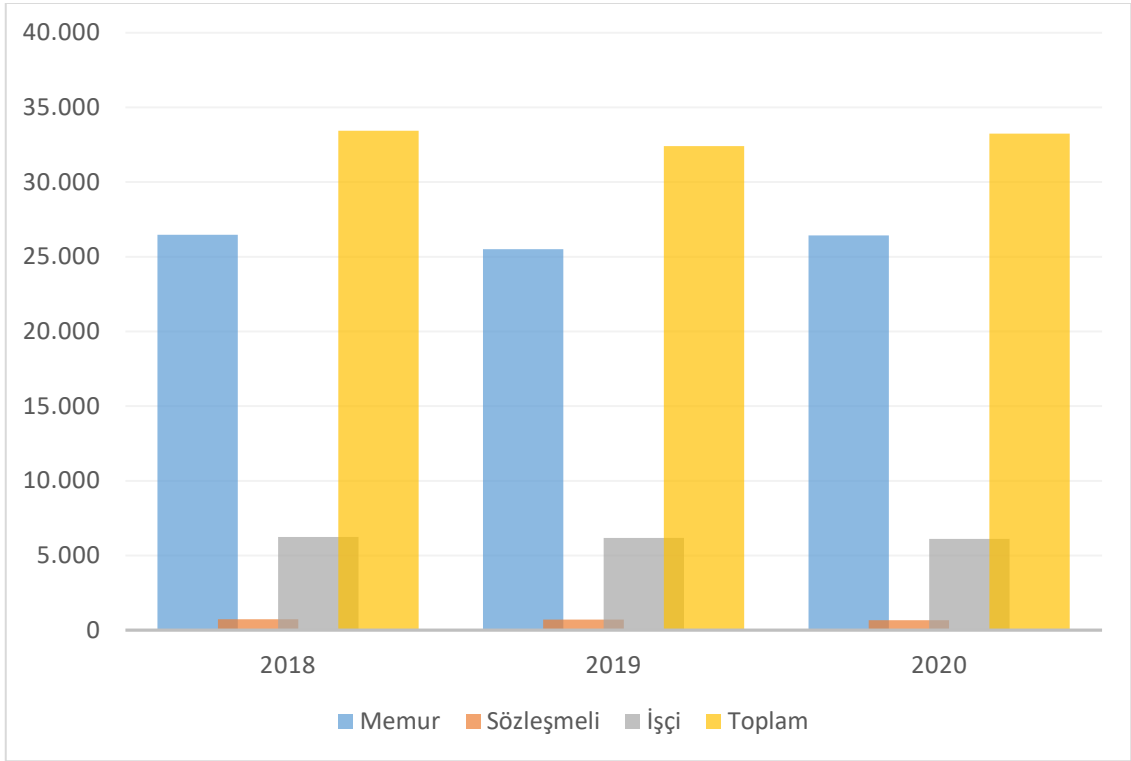
Grafik 4. Ölüm Aylığı Alan Pasif Sigortalı Dağılımı (2009 – 2021)



Kaynak: <http://veri.sgk.gov.tr>

Grafik 4’de ölüm aylığı alan kişi dağılımına yer verilirken toplamda 2012 yılında 2.3 milyonun üzerinde olan ölüm aylığı alan sayının 2021 yılında 3.2 milyonun üzerine çıktığı görülmektedir. Yıllar içerisinde sürekli bir artış yaşanırken, 4A özelinde ölüm aylığı alanların sayısının 1.2 milyondan 1.7 milyona, 4B özelinde ölüm aylığı alanların sayısının 680 binden 868 bine ve 4C özelinde ölüm aylığı alanların sayısının 437 binden 573 bine yükseldiği görülmektedir.

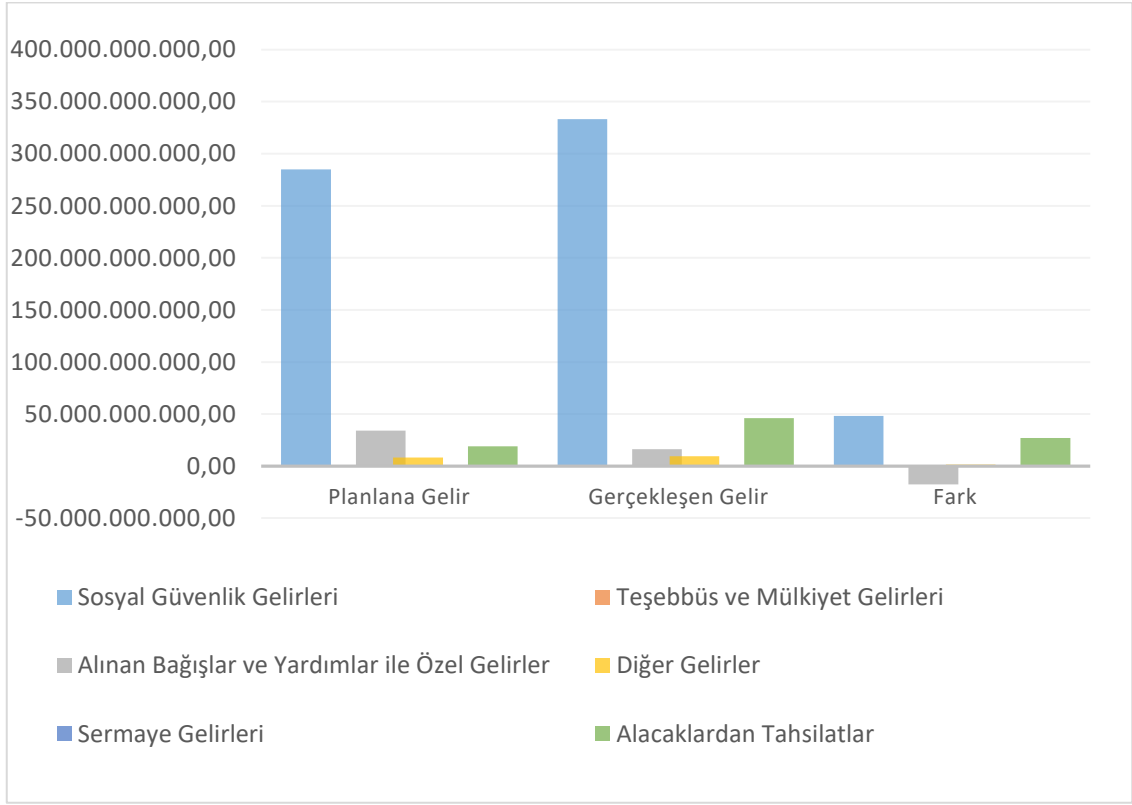
Grafik 5. Merkez ve Taşra Teşkilatı Toplam Personel Dağılımı (2018 – 2020)



Kaynak: <http://sayistay.gov.tr>

Grafik 5’te Kurumun merkez ve taşra teşkilatı toplam personel sayılarına yer verilirken 33 binin üzerinde personel olduğu, bu personellerin yaklaşık 26 binden fazlasının memur olduğu görülmektedir. 3 yıllık döneme ait verilere bakıldığında 2020 yılında 2018 yılına ait rakamların gerisinde kaldığı görülürken, 2019 yılında düşüş yaşandığı belirlenmiştir.

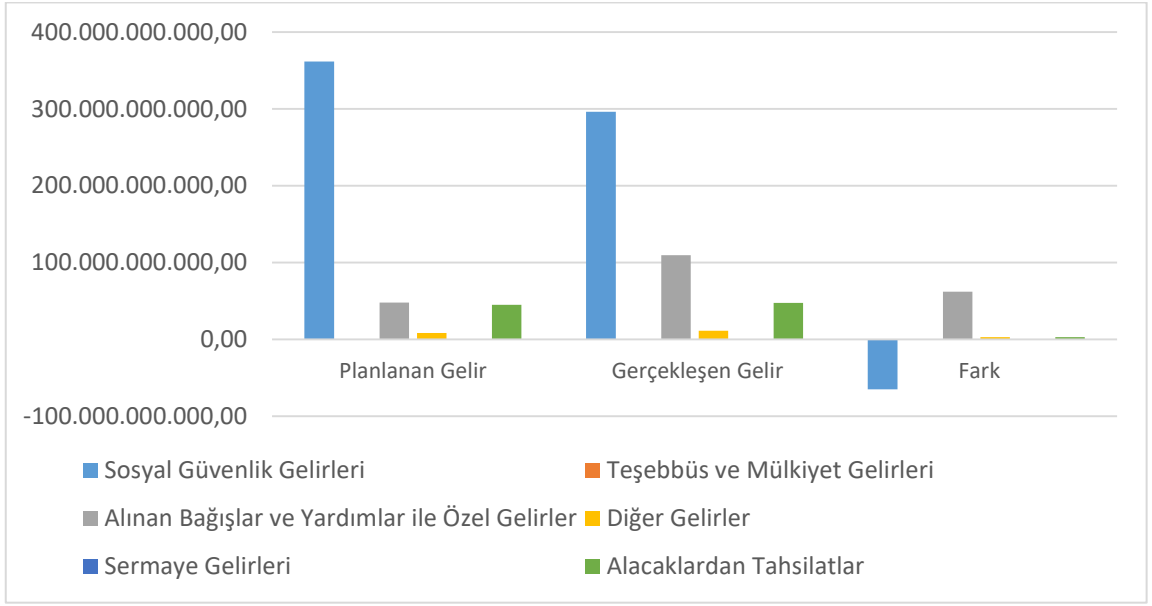
Grafik 6. 2018 Yılı Planlanan ve Gerçekleşen Gelirler



Kaynak: <http://sayistay.gov.tr>

Grafik 6’da 2018 yılı gelir türlerine yer verilmektedir. Hem planlanan hem de gerçekleşen gelirler ile birlikte tahmin ile gerçek arasındaki farka da yer verilmiştir. Yapılan incelemede sosyal güvenlik gelirleri, teşebbüs ve mülkiyet gelirleri, diğer gelirler, sermaye gelirleri ve alacaklardan tahsilatlarda planlananın üzerinde bir gelir elde edildiği görülmektedir. Yalnızca alınan bağışlar ve yardımlar ile özel gelirlerde beklentinin altında gelir elde edilirken, yaklaşık olarak planlananın %10 üzerinde bir gelir elde edilmiştir.

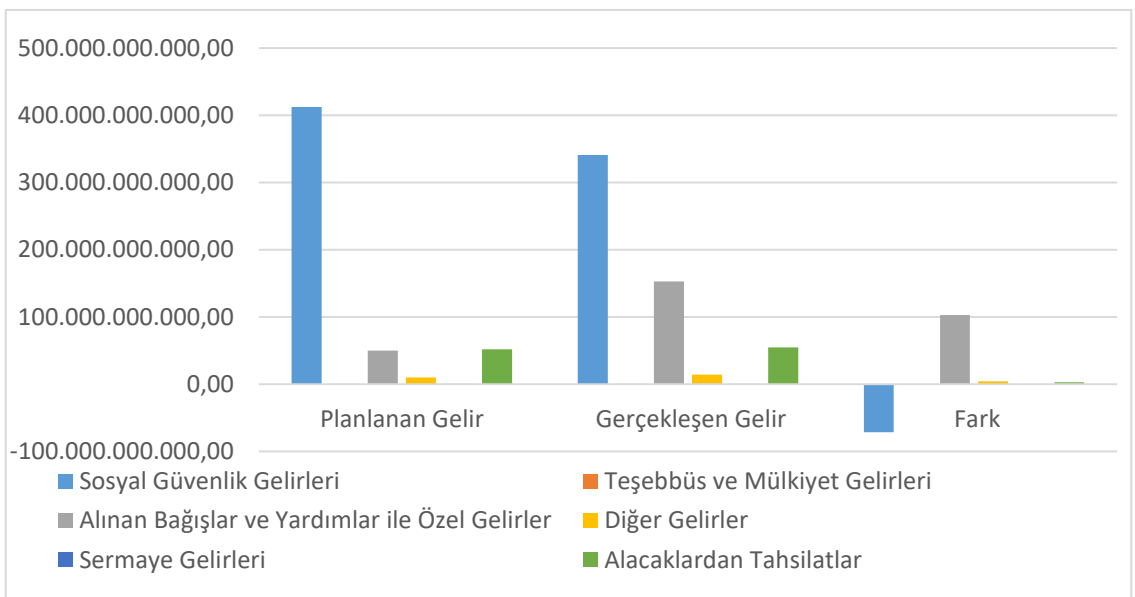
Grafik 7. 2019 Yılı Planlanan ve Gerçekleşen Gelirler



Kaynak: <http://sayistay.gov.tr>

Grafik 7’de bu kez 2019 yılı gelir türlerine yer verilmiştir. Sosyal güvenlik gelirlerinde ve teşebbüs ve mülkiyet gelirlerinde ciddi sapmalar yaşanırken alınan bağışlar ve yardımlar ile özel gelirlerde planlanın %150’si düzeyinde bir gelir elde edilmiş olması dikkat çekmektedir. Bununla birlikte diğer gelirler, sermaye gelirleri ve alacaklardan tahsilatlarda da planlananın üzerinde gelir elde edilmiş durumdadır.

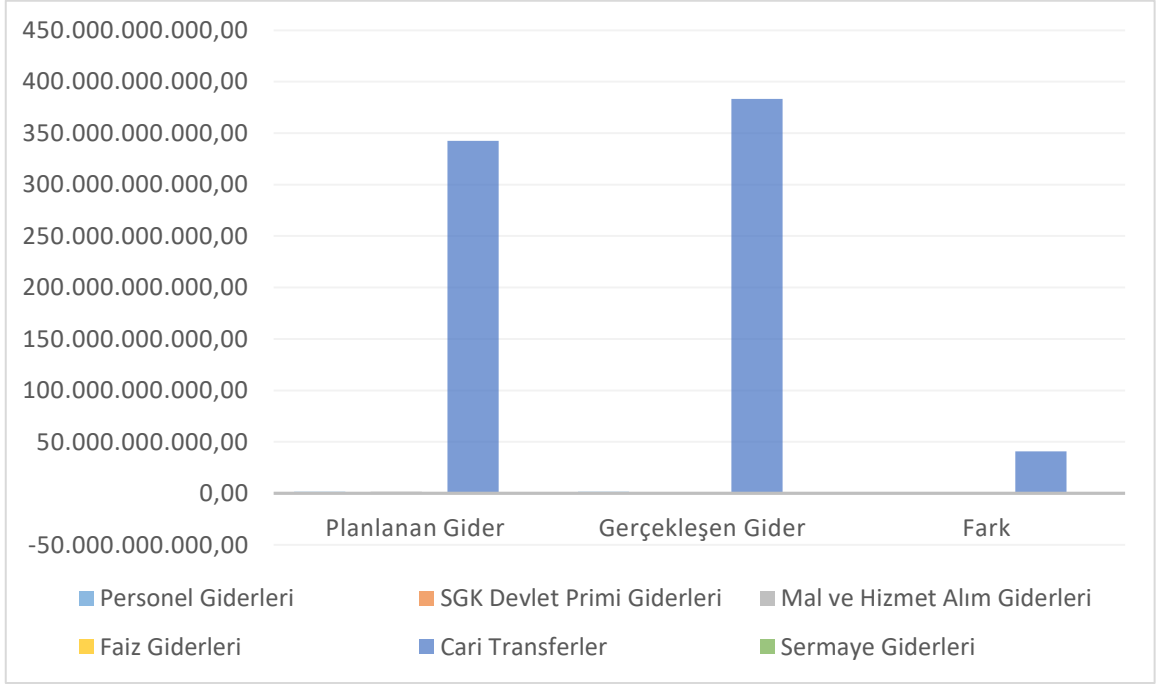
Grafik 8. 2020 Yılı Planlanan ve Gerçekleşen Gelirler



Kaynak: <http://sayistay.gov.tr>

Grafik 8’de ise 2020 yılına ait gelir türlerine yer verilmiştir. 2020 yılının pandemi yılı olduğu gerçeğinden yola çıkarak ön görülen gelirlerde ciddi sapmalar yaşandığından bahsetmek mümkündür. Buna karşın alınan bağışlar ve yardımlar ile özel gelirlerde yaşanan beklenti üstü gelir ile birlikte genel toplamda planlanandan fazla bir gelir elde edilmiş durumdadır.

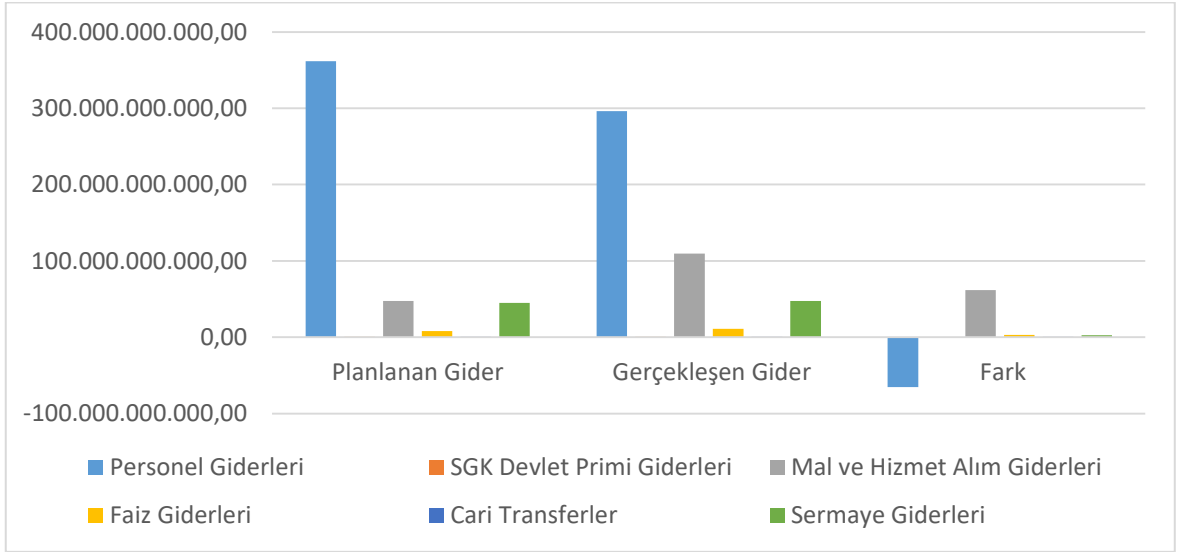
Grafik 9. 2018 Yılı Planlanan ve Gerçekleşen Giderler



Kaynak: <http://sayistay.gov.tr>

Grafik 9’da 2018 yılı gider türlerine yer verilmektedir. Hem planlanan hem de gerçekleşen giderler ile birlikte tahmin ile gerçek arasındaki farka da yer verilmiştir. Yapılan incelemede personel giderleri, SGK devlet primi giderleri ve cari transferlerde planlananın üzerinde giderler yaşanmıştır. Mal ve hizmet alım giderleri, faiz giderleri ve sermaye giderlerinde ise planlananın altında giderler gerçekleşmiştir. Genel toplama bakıldığında %13’e yakın planlananın üzerinde gider olduğu görülmektedir.

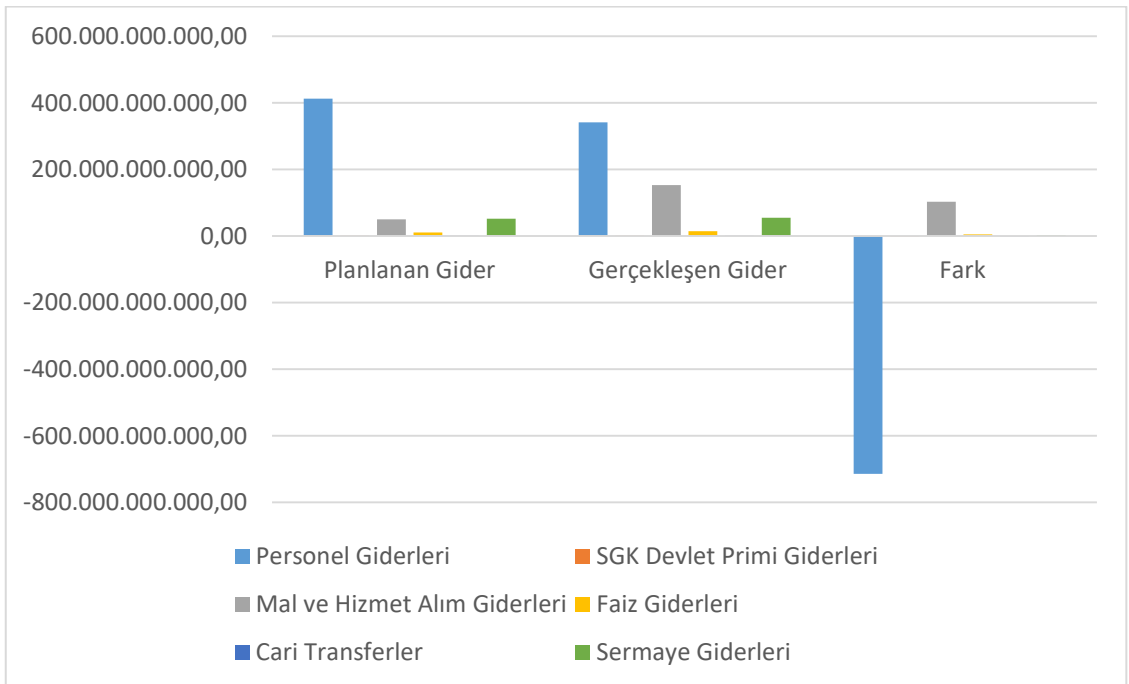
Grafik 10. 2019 Yılı Planlanan ve Gerçekleşen Giderler



Kaynak: <http://sayistay.gov.tr>

Grafik 10’da bu kez 2019 yılı gider türlerine yer verilirken, planlananın üstünde bir gider olduğu görülmüştür. Personel giderleri ve SGK devlet primi giderlerinde planlananın altında kalınırken, mal ve hizmet alım giderlerinde %100’ün üzerinde, cari transferlerde ise 44 kat beklentinin üzerinde gider gerçekleşmiştir. Genel toplama bakıldığında ise yaklaşık %5’lik bir sapma söz konusudur.

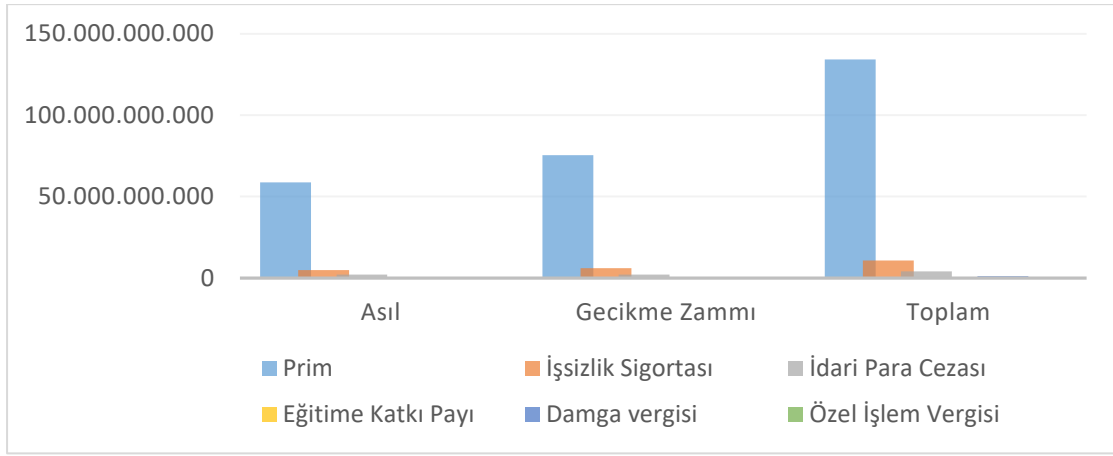
Grafik 11. 2020 Yılı Planlanan ve Gerçekleşen Giderler



Kaynak: <http://sayistay.gov.tr>

Grafik 11’de ise 2020 yılına ait gider türlerine yer verilmiştir. 2020 yılının pandemi yılı olduğu gerçeğinden yola çıkarak ön görülen giderlerde ciddi bir sapmadan ve %6’nın üzerinde bir gider fazlasından söz etmek mümkündür. Personel giderleri, SGK devlet primi giderleri ve cari transferlerde beklentinin altında gider gerçekleştirilirken özellikle mal ve hizmet alım giderlerindeki %200’lik sapma dikkat çekmektedir.

Grafik 12. İcra Takibindeki Alacak Tutarı Dağılımı 2020



Kaynak: <http://sayistay.gov.tr>

İcra takibindeki alacak tutarına bakıldığında ise gecikme zammının asıl alacak tutarını geçtiği görülmektedir. Primlere ait hem asıl hem de gecikme zammı tutarı toplam icra takibindeki alacak tutarının çok büyük bir kısmını oluştururken, aktüeryal dengenin sağlanmasında primlerin önemine dair de değerli bir bulgu sunmaktadır.

ÜÇÜNCÜ BÖLÜM: PRİM TAHSİLAT ORANLARININ AKTÜERYAL DENGE ÜZERİNDEKİ ETKİLERİNİN İNCELENMESİNE YÖNELİK BİR UYGULAMA

3.1. Literatür Taraması

Plamondon vd. (2002), gerçekleştirdikleri çalışmada Guyana ülkesi özelinde 1998 – 2000 yıllarına ait veriler ışığında 2000 – 2050 yıllarına ait tahminlerde bulunmuşlardır. Yaptıkları araştırma ILO tarafından kitaplaştırılırken, demografik veriler ile ekonomik veriler üzerinde durulmuştur. Yapılan araştırma kapsamında sosyal güvenlik sisteminin sürdürülebilirliği ve aktüeryal denge özelinde ön görülerde bulunmuşlardır.

Roach ve Ackerman (2005) ise Amerika Birleşik Devletleri özelinde 1990 – 2003 yıllar arasında ait veriler üzerinde çalışarak 2005 – 2080 yılları aralığına ait ön görülerde bulunmayı amaçlamışlardır. 75 yıllık bir öngörü sunan çalışmada Amerika Birleşik Devletleri'nde sosyal güvenlik sisteminin sürdürülebilirliği ve aktüeryal dengenin sağlanması adına üç politika önerisinde bulunulmuştur. Bu politikalardan ilkinde göre 12 yıl boyunca ücretlerden alınan verginin 0,5 oranında her yıl artırılması önerilmiş ve bunun bir sonucu olarak da sosyal güvenlik ödemelerinin yaklaşık %16 azalacağı öngörüsünde bulunulmuştur. Bu sayede de sürdürülebilirliğin sağlanacağı ileri sürülmüştür. İkinci politikaya göre 7 yıl boyunca her yıl sosyal güvenlik vergi oranlarının 0,1 oranında artırılması önerilmiş ve yine bu sayede uzun vadede dengeye ulaşılabileceği ileri sürülmüştür. Üçüncü politikaya göre ise sosyal güvenlik vergi oranının direkt 0,4 oranında artırılması önerilmiştir. Şüphesiz 14 yıllık veri üzerinden 75 yıllık bir öngöründe bulunulması bulgulara yönelik güvenilirliği düşürmektedir ancak getirdiği farklı politika önerileri ile birlikte çalışma literatürde önemli bir yer edinmiş durumdadır.

Konuya ilişkin bir diğer çalışmada Boada Penas vd. (2009) İsveç özelinde 2004 – 2008 yıllarına ait veriler üzerinde çalışarak yine 75 yıllık öngörülerde bulunmaya çalışmışlardır. Aktüeryal dengenin sağlanması ve sürdürülebilirlik adına yapılan incelemelerde iki senaryo öngörüsünde bulunulmuştur. Buna göre iyi senaryoda ödenebilirlik oranı 2037 yılında, yaklaşık 30 yıl sonra 1 'in üstünde kalacaktır. Kötü senaryoda ise 2025 yılından itibaren bu oran 1'in altına inecektir.

Uluslararası literatürdeki örneklere bakıldığında uzun vadeli öngörülerde

bulunmaya yönelik çalışmalar gerçekleştirildiği görülmektedir. Yurtiçinde yapılan çalışmalara bakıldığında ise bu çalışmalardan biri olan ve Güner (2012) tarafından yapılan çalışmada 1990 – 2010 dönemine ait veriler üzerinden incelemede bulunulduğu görülmektedir. Yapılan analizler doğrultusunda dikkat çeken birçok bulgu yer almaktadır. Bu bulgulardan biri aktif sigortalı sayısı arttıkça SGK gelirlerinin arttığı belirlenmiştir. Bununla birlikte pasif sigortalı sayısı arttıkça SGK'nın bütçe açığı artarken, aktif/pasif oranı arttıkça da SGK'nın bütçe açığının azaldığı bulgularına ulaşılmıştır.

Konuya ilişkin bir diğer çalışmada Yaşarlar (2016) oldukça geniş bir zaman diliminde 1972 – 2013 yılları arasında çalışarak Türkiye'de aktüeryal dengenin sürdürülebilirliğine dair incelemelerde bulunmuştur. Yaptığı analizler doğrultusunda aktüeryal dengenin sürdürülebilir olmadığı sonucuna ulaşmıştır.

Son olarak Uluçay (2020) tarafından yapılan çalışmada Yaşarlar'ın kullanmış olduğu veri seti genişletilerek 1972 – 2018 yılları arasında bir çalışma gerçekleştirilmiş ve aktüeryal dengeye dair bulgulara ulaşılmaya çalışılmıştır. Yapılan analizler doğrultusunda Türkiye'de sosyal güvenlik sisteminin oldukça problemlili olduğu ve bu problemlerin kısa vadede çözümün çok mümkün görünmediği çıkarımında bulunulmuştur.

3.2. Metodoloji

Öncelikle metodoloji başlığı altında, bu araştırmada kullanılan 2009 – 2021 yıllarına ait olan veri setinin kapsamı ve analizde kullanılan değişkenlerin nasıl hesaplandığına değinilmiştir. Devamında ise araştırmanın yöntemi ve modeline kısaca yer verilmiştir.

3.2.1. Artırmada Kullanılan Veri ve Değişkenler

Çalışma kapsamında kullanılan prim tahsilat oranları ve aktüeryal denge verilerine Sosyal Güvenlik Kurumu'nun resmi sitesinden ve Sayıştay Başkanlığının resmi internet sitesinden ulaşılmıştır. Veri seti olarak 2009 – 2021 dönemi baz alınmıştır. Elde edilen veriler SPSS 26.0 paket programına kaydedilip analiz edilmiştir.

Aktüeryal denge (AD); Amerika Birleşik Devletleri Kongresi Bütçe Ofisi tarafından aktüeryal denge, sosyal güvenliğin toplam gelir oranı ile toplam maliyet oranı arasındaki fark olarak tanımlanmaktadır. Söz konusu tanıma paralel olarak bu çalışmada aktüeryal denge, mali bünye toplam gelirlerinin mali bünye toplam

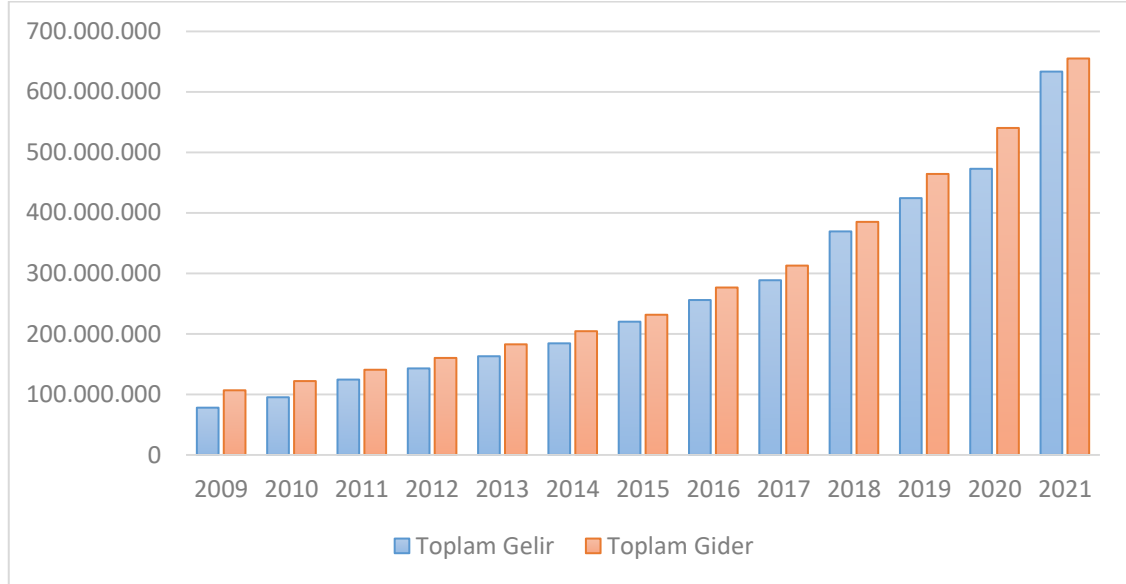
giderlerine bölünmesi ile elde edilen oran ile temsil edilmektedir. Aktüeryal Denge araştırmada bağımlı değişken olarak kullanılmıştır.

Tablo 1. SGK Mali Bünye Toplam Gelir ve Gider Dağılımı (2009 – 2021)

Yıllar	Toplam Gelir (BinTL)	Toplam Gider (Bin TL)	Mali Denge
2009	78.072.788	106.775.443	0,73
2010	95.273.183	121.997.301	0,78
2011	124.479.940	140.715.252	0,88
2012	142.928.505	160.223.453	0,89
2013	163.013.555	182.688.916	0,89
2014	184.328.932	204.400.437	0,90
2015	220.102.348	231.545.969	0,95
2016	255.880.183	276.535.586	0,92
2017	288.559.843	312.734.591	0,92
2018	369.211.250	384.961.895	0,95
2019	424.176.624	464.121.218	0,91
2020	472.626.053	540.095.510	0,87
2021	633.206.616	654.819.629	0,96

Kaynak: <http://veri.sgk.gov.tr>

Grafik 13. SGK Mali Bünye Toplam Gelir ve Gider Dağılımı (2009 – 2021)



Kaynak: <http://veri.sgk.gov.tr>

Tablo 1 ve Grafik 13 incelendiğinde hem mali bünye toplam gelir hem de mali bünye toplam giderlerde devamlı olarak bir artış yaşandığı görülmektedir. Bununla

beraber toplam giderin devamlı olarak toplam gelirden fazla olduğu ve mali dengeyi sağlanamayıp açık verdiği görülmektedir. 2009 – 2021 dönemine ait mali denge incelendiğinde devamlı olarak 1'in altında kalan bir orana rastlanmakta olup 2009 yılında 0,73 olan oranın 2021 yılında 0,96'ya ulaşmış olması ise bu alanda kaydedilen bir gelişme olarak fark edilmektedir.

Bu çalışmada, prim tahsilat oranının aktüeryal denge üzerinde etkili olup olmadığı araştırılmaktadır. Araştırma kapsamında iki farklı bağımsız değişken kullanılarak analiz yapılmıştır.

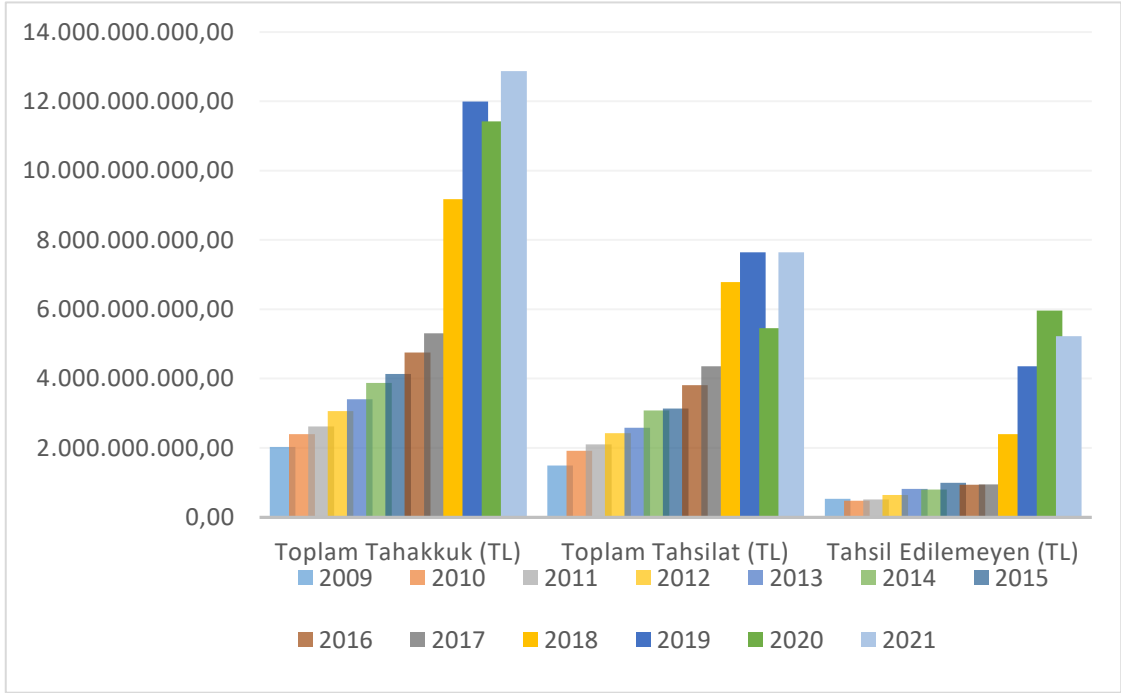
Prim Tahsilat Oranı (PTO); 2009 – 2021 yılları arasındaki toplam prim tahsilat / toplam prim tahakkuk olarak hesaplanmış olup çalışmada bağımsız değişken olarak kullanılmıştır.

Tablo 2. Prim Tahsilat ve Tahakkuk Dağılımı (2009 – 2021)

Yıllar	Toplam Tahakkuk (TL)	Toplam Tahsilat (TL)	Tahsil Edilemeyen (TL)	Oran (%)
2009	2.024.713.064,47	1.512.978.167,81	511.734.896,66	0,75
2010	2.396.578.649,38	1.905.132.950,54	491.445.698,84	0,79
2011	2.618.446.238,29	2.134.687.733,27	483.758.505,02	0,80
2012	3.061.309.819,20	2.522.542.516,00	538.767.303,20	0,79
2013	3.404.175.404,11	2.7583.397.298,73	620.778.105,38	0,76
2014	3.875.420.842,42	3.178.951.092,74	796.469.749,68	0,79
2015	4.133.827.740,38	3.589.273.615,42	544.554.124,96	0,76
2016	4.751.652.788,62	3.899.260.942,80	942.391.845,82	0,80
2017	5.302.955.491,72	4.355.234.950,28	947.720.541,44	0,82
2018	9.178.582.705,12	6.778.970.264,96	2.399.612.440,16	0,74
2019	11.995.308.035,71	7.643.536.647,24	4.351.771.388,47	0,64
2020	11.419.983.883,69	5.457.095.586,07	5.962.888.297,62	0,48
2021	13.871.446.325,82	11.645.387.459,61	2.226.058.866,21	0,84

Kaynak: <http://sayistay.gov.tr>

Grafik 14. Prim Tahsilat ve Tahakkuk Dağılımı (2009 – 2021)



Kaynak: <http://sayistay.gov.tr>

Çalışmanın temelini de oluşturan prim tahsilat oranına yer verilen Tablo 2 ve Grafik 14’de 2009-2021 dönemine ait veriler yer almaktadır. Yapılan incelemede 13 yıllık süreçte toplam tahakkukta yaklaşık 4 kata ulaşan bir artış görülürken, toplam tahsilatta ise bu durum yaklaşık 2.5 kat düzeyinde kalmıştır ki bu da hem tahsil edilemeyen tutarda ciddi bir artış yaşanmasına hem de tahsilat oranında ciddi bir azalış yaşanmasına yol açmıştır. 2009 yılında %75 olan tahsilat oranı, bu süre zarfında %84’ye kadar ulaşmıştır.

Yapılandırma Gelirleri (YG); 2009-2021 yılları arasındaki prim borçlarının yapılandırılması sonucunda elde edilen yapılandırma gelirleri de aktüeryal denge üzerinde önemli bir faktör olduğundan ve prim tahsilat oranına katkı sağlayacağı düşünüldüğünden araştırmada bağımsız değişken olarak yer alarak regresyon modeli kurulmuştur.

Tablo 3. Prim Yapılandırma Gelirleri (2009 – 2021)

Yıllar	Toplam Yapılandırma Geliri (TL)
2009	1.697.875.000,00
2010	1.494.350.000,00
2011	7.771.764.000,00
2012	2.960.609.000,00
2013	1.872.634.000,00
2014	2.941.977.000,00
2015	6.440.527.000,00
2016	3.139.728.000,00
2017	4.919.703.000,00
2018	9.466.343.000,00
2019	2.390.900.000,00
2020	1.107.000.000,00
2021	2.707.973.000,00

Kaynak: <http://veri.sgk.gov.tr>

Tablo 3’ de SGK prim yapılandırma toplam gelirlerine yer verilmiştir.

3.2.2. Araştırmanın Yöntemi, Modeli ve Hipotezleri

Araştırmanın amacı; sosyal güvenlik prim tahsilat oranının aktüeryal denge üzerinde etkili olup olmadığının incelenmesidir. Araştırmanın problem cümlesi; prim tahsilat oranının aktüeryal denge üzerinde etkisi olup olmadığıdır. Önceki bölümlerde teorik olarak bahsedildiği üzere prim tahsilat oranı ile aktüeryal denge arasında anlamlı bir ilişki olduğu ve prim tahsilat oranının artışı aktüeryal dengede pozitif yönde katkı sağlayacağı düşünülmektedir. Bu düşünce doğrultusunda araştırmanın temel hipotezi aşağıdaki gibi belirlenmiştir.

H1: Prim tahsilat oranındaki artış aktüeryal dengeyi pozitif yönde etkilemektedir.

Prim tahsilatını prim yapılandırma gelirleri de etkilediğinden ana hipoteze ek olarak alt hipotez şu şekilde oluşturulmuştur.

H1A: Prim yapılandırma gelirlerindeki artış aktüeryal dengeyi pozitif yönde etkilemektedir.

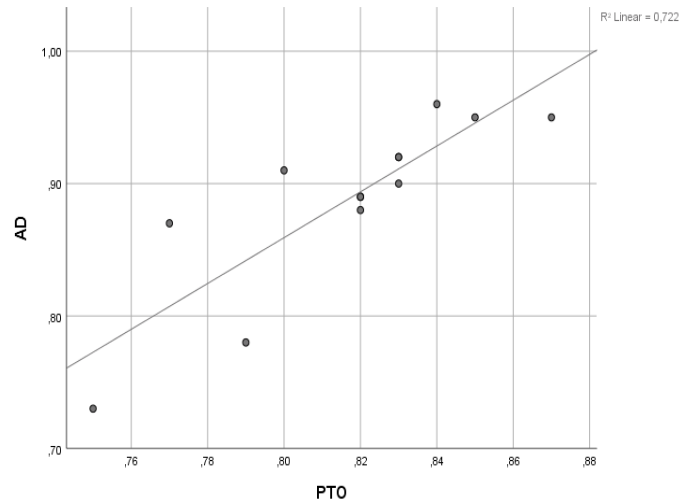
Araştırmanın ana amacı doğrultusunda veri analiz yöntemi olarak regresyon analizi yöntemi tercih edilmiştir. Regresyon analizi en yalın haliyle iki ya da daha çok nicel değişken arasındaki ilişkiyi ölçmek için kullanılan analiz metodudur. Regresyon analizinde bağımsız değişkenin bağımlı değişken üzerinde istatistiksel olarak anlamlı bir etkisinin olup olmadığı incelenmektedir. Araştırmada, aktüeryal dengenin bağımlı değişken, prim tahsilat oranının ve prim yapılandırma gelirlerinin bağımsız değişken olarak yer aldığı regresyon modelleri kurulmuş ve analiz edilmiştir.

$$AD_t = \alpha + \beta PTO_t + \varepsilon$$

$$AD_t = \alpha + \beta YG_t + \varepsilon$$

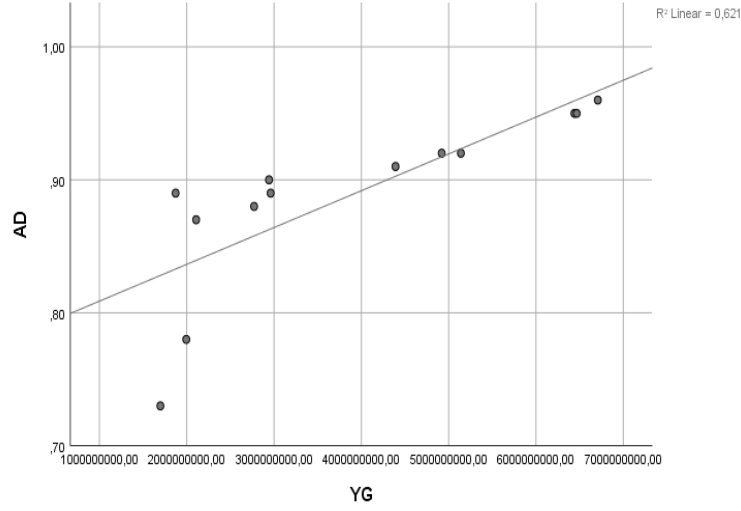
Araştırmalarda öncelikle basit doğrusal regresyon modellerinin kurulabilmesi için birtakım ön kuramların karşılanması gereklidir. Öncelikli olarak modeldeki bağımlı ve bağımsız değişkenlerin sürekli değerler alması gerekmektedir. Araştırma kapsamında modele dahil edilen bütün değişkenler sürekli değerler almaktadır. Bu kurama ek olarak, bağımlı ve bağımsız değişkenler arasında doğrusal bir ilişki olmalıdır. Grafik 15 incelendiğinde, aktüeryal denge (AD) ile prim tahsilat oranı (PTO) değişkeni arasındaki doğrusal ilişkiyi, Grafik 16 ise aktüeryal denge (AD) ile yapılandırma gelirleri (YG) arasındaki doğrusal ilişkiyi ortaya koyulmaktadır.

Grafik 15. Aktüeryal Denge ile Prim Tahsilat Oranı Arasındaki Doğrusal İlişki



Grafik 15 incelendiğinde dağılımın normal dağılım olduğu söylenebilir.

Grafik 16. Aktüeryal Denge ile Yapılandırma Gelirleri Arasındaki Doğrusal İlişki



Grafik 16 incelendiğinde dağılımın normal dağılım olduğu söylenebilir.

3.3. Araştırmanın Bulguları

Bu başlık altında öncelikle tanımlayıcı istatistiklere devamında ise analiz sonucunda elde edilen bulgulara yer verilmiştir.

3.3.1. Tanımlayıcı İstatistikler

Tanımlayıcı istatistikler, araştırma kapsamına dahil edilen veriler hakkında okuyucuya bilgi vermek amacıyla Tablo 4’de sunulmuştur.

Tablo 4. Değişkenlere İlişkin Tanımlayıcı İstatistikler

Değişken	İstatistik	Değer	Değişken	İstatistik	Değer
AD	Ortalama	,8885	PTO	Ortalama	,8169
	Medyan	,900		Medyan	,8200
	Varyans	,004		Varyans	,001
	Std. Hata	,01836		Std. Hata	,00901
	Minimum	,73		Minimum	,75
	Maximum	,96		Maximum	,87
	Çarpıklık	-,641		Çarpıklık	-,638
	Basıklık	,628		Basıklık	,399

Araştırma kapsamında kullanılan değişkenlerin tanımlayıcı istatistik verilerine bakıldığında AD nin çarpıklık değerlerinin -,641 basıklık değerinin ,628 ve PTO nun çarpıklık değerinin -,638 basıklık değerinin ,399 olduğu görülmektedir. Bulgular +-1

değerler arasında yer aldığından dağılımın normal dağıldığı ve verilerin parametrik analizlere uygun olduğu görülmüştür.

Tablo 5. Değişkenlere İlişkin Birim Kök Testi Sonuçları

Augmented Dickey-Fuller Birim Kök Testi		
Değişken	T – istatistiği	P değeri
Test kritik değerleri: 1% seviye	-4,675	
%5 seviye	-3,728	
%10 seviye	-3,249	
AD	-3,912*	0,021
PTO	-4,264*	0,009
YG	-3,421*	0,035
* 0.05 seviyesinde istatistiksel anlamlılığı göstermektedir.		

T istatistiği, Augmented Dickey-Fuller Birim Kök Testi kritik değerlerinden küçük olduğundan AD, PTO ve YG verileri birim kök içermemekte ve tüm değişkenler durağandır.

Tablo 6. Değişkenlere İlişkin Normallik Testi Sonuçları

Normallik Testi Sonuçları				
Oran	Kolmogorov-Smirnov		Shapiro-Wilk	
	İstatistik	Anlamlılık	İstatistik	Anlamlılık
	AD	0,179*	0,130	0,937*
PTO	0,133*	0,200	0,939*	0,525
YG	0,453*	0,150	0,941	0,513
* 0.05 seviyesinde istatistiksel anlamlılığı göstermektedir.				

Değişkenlere İlişkin Normallik Testi Sonuçları tablosu incelendiğinde hem Kolmogorov-Smirnov hem de Shapiro-Wilk normallik testi sonuçlarına göre analize dahil edilen tüm verilerin 0,05 anlamlılık düzeyinde normal dağılıma sahip olduğu tespit edilmiştir.

Tablo 7. Değişkenler Arasındaki Korelasyon Tablosu

		AD	PTO	YG
AD	Pearson Korelasyon Katsayısı	1		
	Anlamlılık			
PTO	Pearson Korelasyon Katsayısı	0,850*	1	
	Anlamlılık	0,000		
YG	Pearson Korelasyon Katsayısı	0,788*	0,767*	1
	Anlamlılık	0,000	0,000	

Prim tahsilat oranı ile aktüeryal denge arasındaki ilişkiye bakabilmek adına korelasyon analizi yapılmıştır. Korelasyon iki ya da daha fazla değişken arasındaki doğrusal ilişkiyi gösterir. İki değişken arasındaki ilişki miktarı, ikili ya da basit korelasyon denen korelasyon teknikleriyle hesaplanır (Köklü vd, 2006). Korelasyon analizi sonucunda -1 ile 1 aralığında sonuç elde edilmektedir. Elde edilen değer 1'e ne kadar yakın ise ilişki düzeyi okadar yüksektir.

Korelasyon analizinde SPSS 26.0 programından yararlanılırken yapılan analiz sonucunda Pearson korelasyon değeri 0,850 olarak elde edilmiştir. Yapılan korelasyon analizi sonucunda değişkenler arasında istatistiksel olarak anlamlı ilişkiler olduğu ve aktüeryal denge ile prim tahsilat oranı arasında pozitif yönlü güçlü bir ilişki olduğu belirlenmiştir.

Prim tahsilat oranı ile aktüeryal denge arasındaki ilişkiye bakabilmek adına korelasyon analizi yapılmıştır. Korelasyon iki ya da daha fazla değişken arasındaki doğrusal ilişkiyi gösterir. İki değişken arasındaki ilişki miktarı, ikili ya da basit korelasyon denen korelasyon teknikleriyle hesaplanır (Köklü vd, 2006). Korelasyon analizi sonucunda -1 ile 1 aralığında sonuç elde edilmektedir. Elde edilen değer 1'e ne kadar yakın ise ilişki düzeyi okadar yüksektir.

Korelasyon analizinde SPSS 26.0 programından yararlanılırken yapılan analiz sonucunda Pearson korelasyon değeri 0,850 olarak elde edilmiştir. Yapılan korelasyon analizi sonucunda değişkenler arasında istatistiksel olarak anlamlı ilişkiler olduğu ve aktüeryal denge ile prim tahsilat oranı arasında pozitif yönlü güçlü bir ilişki olduğu belirlenmiştir.

3.3.2. Hipotez Testi Sonuçları

Bu başlık altında bağımsız değişken olarak Prim Tahsilat Oranı (PTO) ve Yapılandırma Gelirlerinin (YG) değişkenlerinin yer aldığı Model 1 ve Model 2' nin çözümünden elde edilen bulgulara yer verilmiş prim tahsilat oranının aktüeryal denge üzerindeki etkisine ilişkin basit regresyon analizi yapılmıştır.

Tablo 8. Prim Tahsilat Oranının Aktüeryal Denge Üzerindeki Etkisine İlişkin Sonuçlar

Bağımlı Değişken: Aktüeryal Denge				
Değişken	Katsayı	Std. Hata	t-istatistiği	P Değeri
Sabit	-1,602	0,265	-3,912	0,000
PTO	0,181	0,324	-4,264	0,000
R ²	0,722			
Düzeltilmiş R ²	0,697			
F İstatistiği	28,599			
Uç Değer Olmamalı Sınaması				
	Minimum	Maksimum	Koşul	
Std. Rezidüel (Kalıntılar)	-1,482	1,341	+ 3,29 ve – 3,29 arası olmalı.	
Cook Uzaklığı	0,000	0,475	Maksimum + 1'i geçmemeli.	
Hatalar Normal Dağılımalı Sınaması				
	Katsayı	P-Değeri		
Jargue-Berra (Rezidüel)	0,735	0,642	P > 0,05 olmalı.	
Değişkenler Eşvaryanslı (Homoskedastik) Olmalı Sınaması				
	F İstatistiği	P-Değeri		
Breusch-Pagan-Godfrey Testi	0,315	0,572	P > 0,05 olmalı.	
Hatalar Birbirinden Bağımsız Olmalıdır Sınaması				
	İstatistik	P-Değeri		
Durbin-Watson	1,483		1 ile 3 arasında değer almalı.	
Breusch-Godfrey LM Testi	1,647	0,261	P > 0,05 olmalı.	

Regresyon modelinde bilimsel yorumların sağlıklı olabilmesi için model kurulmadan önce gerekli bileşenlerin sağlandığının kontrolleri yapılmıştır. Tablo 8'te yer alan bilgilere göre Model 1 istatistiksel olarak anlamlı bulunmuştur (F:28,599 p:0,000). Bu bulgu, aktüeryal dengedeki değişimi açıklamak için prim tahsilat oranı

değişkeninin kullanılabilceği şekilde yorumlanmaktadır. Aktüeryal dengedeki değişimin ne kadarlık kısmının toplam prim tahsilat oranı ile açıklanabileceğini ise R^2 değerine bakarak değerlendirebiliriz. Bulgular, modelin aktüeryal dengedeki değişimin yaklaşık %72'ni açıklayabildiğini göstermektedir (R^2 : 0,722).

Buna ek olarak, varsayımlara ilişkin test sonuçları Model 1'in çözümünde sırasıyla uç değerlerin olmadığını, hataların normal dağıldığını, değişen varyans ve otokorelasyon problemlerinin olmadığını göstermektedir.

Tablo 8'te elde edilen bulgular, prim tahsilat oranı ile aktüeryal denge arasında pozitif yönlü ve istatistiksel olarak anlamlı bir ilişkinin olduğu bulgusuna ulaşılmış ve H1 hipotezi kabul edilmiştir.

Tablo 9. Yapılandırma Gelirlerinin Aktüeryal Denge Üzerindeki Etkisine İlişkin Sonuçlar

Bağımlı Değişken: Aktüeryal Denge				
Değişken	Katsayı	Std. Hata	t-istatistiği	P Değeri
Sabit	-1,602	0,265	-3,912	0,000
YG	0,1714	0,352	-4,327	0,000
R^2	0,621			
Düzeltilmiş R^2	0,587			
F İstatistiği	18,036			
Uç Değer Olmamalı Sınaması				
	Minimum	Maksimum	Koşul	
Std. Rezidüel (Kalıntılar)	-2,516	2,741	+ 3,29 ve - 3,29 arası olmalı.	
Cook Uzaklığı	0,000	0,673	Maksimum + 1'i geçmemeli.	
Hatalar Normal Dağılımalı Sınaması				
	Katsayı	P-Değeri		
Jargue-Berra (Rezidüel)	0,837	0,637	P > 0,05 olmalı.	
Değişkenler Eşvaryanslı (Homoskedastik) Olmalı Sınaması				
	F İstatistiği	P-Değeri		
Breusch-Pagan-Godfrey Testi	0,431	0,492	P > 0,05 olmalı.	
Hatalar Birbirinden Bağımsız Olmalıdır Sınaması				
	İstatistik	P-Değeri		
Durbin-Watson	2,475		1 ile 3 arasında değer almalı.	
Breusch-Godfrey LM Testi	1,841	0,370	P > 0,05 olmalı.	

Regresyon modelinde bilimsel yorumların sağlıklı olabilmesi için model kurulmadan önce gerekli bileşenlerin sağlandığının kontrolleri yapılmıştır. Tablo 9’da yer alan bilgilere göre Model 2 istatistiksel olarak anlamlı bulunmuştur (F:18,036 p:0,000). Bu bulgu, aktüeryal dengedeki değişimi açıklamak için yapılandırma gelirleri değişkeninin kullanılabileceği şeklinde yorumlanmaktadır. Aktüeryal dengedeki değişimin ne kadarlık kısmının toplam yapılandırma gelirleri ile açıklanabileceğini ise R^2 değerine bakarak değerlendirebiliriz. Bulgular, modelin aktüeryal dengedeki değişimin yaklaşık %62’ni açıklayabildiğini göstermektedir (R^2 : 0,621).

Buna ek olarak, varsayımlara ilişkin test sonuçları Model 2’in çözümünde sırasıyla uç değerlerin olmadığını, hataların normal dağıldığını, değişen varyans ve otokorelasyon problemlerinin olmadığını göstermektedir.

Tablo 9’da elde edilen bulgular, prim tahsilat oranı ile aktüeryal denge arasında pozitif yönlü ve istatistiksel olarak anlamlı bir ilişkinin olduğu bulgusuna ulaşılmış ve H1A hipotezi kabul edilmiştir.

3.3.3. Bulgulara İlişkin Değerlendirme

Regresyon analizi kapsamında aktüeryal denge oranı değişkeni bağımlı değişken, prim tahsilat oranı değişkeni ise bağımsız değişken olarak kullanılmıştır. Veri seti ise 2009 – 2021 dönemine ait verilerden oluşturulmuştur.

Aktüeryal dengede sürdürülebilirliğin sağlanması ile sosyal güvenlik sisteminde sağlam bir yapı ortaya çıkmaktadır ve sürdürülebilir sosyal güvenlik sistemlerinde aktüeryal denge önemli bir paya sahiptir. Prim tahsilat oranındaki azalmayı engellemek aktüeryal dengenin sağlanabilmesi için önem taşımaktadır. Araştırma kapsamında aktüeryal denge ile prim tahsilat oranı arasındaki ilişkinin ve prim tahsilat oranının aktüeryal denge üzerindeki etkisinin ortaya konulması hedeflenmiştir.

Çalışma Türkiye özelinde olup 2009 – 2021 yıllarına ait verilerden yararlanılmıştır. Aktif ve pasif sigortalı sayısı, yaşlı aylığı alan pasif sigortalı sayısı, malullük aylığı alan pasif sigortalı sayısı, ölüm aylığı alan pasif sigortalı sayısı, prim tahsilat ve tahakkuk sayısı ile toplam gelir ve toplam gider değişkenleri kullanılmıştır.

Değişkenlerin incelenmesi kapsamında son olarak toplam gelir, toplam gider ve mali dengeye bakıldığında hem toplam gelirden hem de toplam giderde sürekli bir artış

yaşanmasına karşın sürekli olarak giderlerin gelirlerden fazla olduğu görülmüştür. Mali dengenin ise 0.73 seviyesinden 0.96 seviyesine çıktığı görülmüştür.

Değişkenler arası ilişkiyi ortaya koymak adına yapılan korelasyon analizinde aktüeryal denge ile prim tahsilat oranı arasında (0,850) pozitif yönlü güçlü bir ilişki olduğu belirlenmiştir. Hipotez sınavasını gerçekleştirmek adına aktüeryal denge bağımlı, prim tahsilat oranı bağımsız değişken olarak model kurulmuştur. Yapılan sınav sonucunda model istatistiksel olarak anlamlı iken bulgular, Model'in aktüeryal dengedeki değişimin yaklaşık %72'ni açıklayabildiğini göstermektedir (R^2 : 0,722).

SONUÇ

Sosyal güvenlik sistemleri ülkeler adına büyük önem arz eden sistemler olup oldukça da kapsamlı yapıya sahiptirler. Devletlerin sosyal sorumluluklarının bir parçası niteliğinde olan sosyal güvenlik sistemleri, aynı zamanda birçok gösterge ile de ilişki içerisindedir. Kayıt dışı istihdamdan enflasyona, yaşlı nüfustan prim oranına kadar gerek ekonomik, gerek demografik gerekse de kamusal ve toplumsal husus ile ilişki içerisinde olan sosyal güvenlik sistemleri, belirli bir kesimi değil ülkenin bütününe ilgilendiren öneme sahip bir konumdadır. Sosyal güvenlik sistemlerinin etkinliğinin belirlenmesinde ise aktüeryal denge önemli bilgiler sunmaktadır. Aktif / pasif oranında sağlanan denge aktüeryal dengenin oluşturulmasına önemli kazanımlar sağlarken, ülkenin sosyal güvenlik sisteminin de etkinliğini arttırmaktadır. Bu çalışmada Sosyal Güvenlik Kurumunda prim tahsilat oranına farklı bir bakış getirilmeye çalışılmıştır. İlk iki bölümde anlatıldığı üzere teorik açıklamalar ışığında prim tahsilat oranındaki artışın aktüeryal denge üzerinde olumlu etki yapması öngörülmektedir.

Bu çalışmada Türkiye’de prim tahsilat oranının aktüeryal denge üzerinde etkisinin olup olmadığı 2009 – 2021 dönemleri kapsamında araştırılmıştır. Türkiye’de SGK sosyal güvenlik reformuyla 2008 yılında kurulduğundan araştırmaya dahil edilen veriler ancak 2009 – 2021 yılları ile sınırlı kalmıştır. Aktüeryal denge, Amerika Birleşik Devletleri Kongresinin tanımı ışığında mali bünye toplam gelirinin mali bünye toplam giderine bölünmesiyle elde edilen oranla ölçülmüştür. Prim tahsilat oranı ise toplam tahsilatın toplam tahakkuka bölünmesiyle elde edilen oranla ölçülerek analize dahil edilmiştir.

Yapılan analiz sonucunda araştırmanın ana hipotezi olan *‘prim tahsilat oranındaki artış aktüeryal dengeyi pozitif yönde etkilemektedir’* hipotezinin geçerli olduğundan söz etmek mümkündür. İki olgu arasında pozitif yönlü ve yüksek bir ilişki olduğu bulgusuna ulaşılmıştır. Bu bulgu Türkiye’de sosyal güvenlik kurumunda prim tahsilat oranı arttıkça aktüeryal dengenin arttığı anlamına gelmektedir.

Sosyal güvenlik sistemleri, aktüeryal dengesizliğin önüne geçmek ve finansal sürdürülebilirliğin sağlanabilmesi adına dönem dönem çeşitli reformlara maruz kalmaktadır. Ülkemizde de geçmiş dönemde bölümlere ayrılmış olan yapı tek bir çatı altında toplanmış ve tüm bireyler sosyal güvenlik sisteminin kapsamı altına girmiştir.

Bu sayede yönetimin kolaylaştırılması ve finansal sürdürülebilirliğin sağlanması amaçlanırken aktüeryal dengenin oluşturulmasına da çaba gösterilmiştir.

Sosyal güvenlik sistemin etkin olduğu bir ortamda yaşlılık aylığı, iş göremezlik aylığı ve geçici iş göremezlik aylığı gibi ödenekler oluşturulabilmekte, bu sayede de toplumun refah düzeyinde önemli artışlar sağlanabilmektedir. Bunun içinse şüphesiz etkin bir yapının oluşturulmuş olması ve finansal olarak da gelişim kaydedilmiş olması gerekmektedir. Bununla birlikte aktif sigortalı sayısının artması da yine bu ödeneklerin oluşturulmasına ve aktüeryal dengenin sağlanmasına önemli kazanımlar sağlamaktadır. Bir ülkede istihdam sağlamak kadar kayıt dışı istihdamın da önüne geçmek gerekmektedir. Bu sayede aktif sigortalı sayısı artarken, pasif sigortalı sayısı ile aktif sigortalı sayısı arasındaki dengede de istenilen yönde bir artış elde edilebilmektedir. Bunlara ek olarak ise prim borçlanmasının önüne geçilmesi ve düşük seviyede tutulabilmesine de ihtiyaç vardır. Kayıt dışı istihdam olmasa ve aktif sigortalı sayısı fazla bile olsa prim borcunun yüksek olduğu bir yapı da istenilen sonuçları vermemektedir.

Tüm bu gereksinimler doğrultusunda aktüeryal dengenin sağlanması için birçok unsurun bir araya gelmesi ve doğru planlamanın gerçekleştirilmesine ihtiyaç duyulmaktadır. Aktüeryal dengenin sağlanamaması durumu ise bugünden çok geleceğe dair kaygıları beraberinde getirmektedir. Temel amaç aktif sigortalı sayısı ile pasif sigortalı arasındaki oranın korunmasıdır. Buna karşın Türkiye özelinde bakıldığında 2008 yılından itibaren bu oranın olumsuz yönde gelişim gösterdiği görülmektedir. Yaşanan gelişmelerin bilinci ile aktüeryal dengenin sağlanması adına bir gündem oluşsa ve çalışmalar gerçekleştirilse de henüz istenilen çözüme ulaşılamadığı görülmektedir. Çalışma kapsamında kullanılan verilere bakıldığında da planlanan gelirlerin ve giderlerin sürekli bir artış gösterdiği ancak prim tahsilat oranında azalış yaşandığı belirlenmiştir. Aktif ve pasif sigortalı sayılarında 10 yıllık süreçte %30 düzeyinde bir artış yaşanırken pasif sigortalılar içerisinde en büyük payın yaşlı aylığı alanlara ait olduğu görülmektedir. Öyle ki yaşlı aylığı alanların oranı pasif sigortalılar içerisinde %70'in üzerinde bir düzeye sahiptir.

Prim tahsilat oranı, aktüeryal dengenin sağlanmasındaki kilit unsurlardan birisidir. Kayıt dışı istihdamı önleme, aktif sigortalı sayısını arttırma, yasal düzenlemelerle emeklilik yaşını arttırıp pasif sigortalı sayısını azaltma gibi politikalar yürütülebilmekte ve fayda sağlayabilmektedir ancak tahsil edilemeyen primler yüksek

olduktan sonra diğler çabalar eksik kalmaktadır. Yapılan analiz sonucunda da iki olgu arasında pozitif yönlü ve istatistiksel olarak anlamlı bir ilişki olduğu bulgusuna ulaşılmıştır. Bu bulgu prim tahsilat oranı arttıkça aktüeryal dengenin arttığı anlamına gelirken iki olgu arasında yüksek bir ilişki olması da prim tahsilat oranının aktüeryal denge üzerindeki önem düzeyini ortaya koymaktadır.

Türkiye’de aktif ve pasif sigortalı sayısındaki artışın dengeli sayılabilecek düzeyde ilerlediği görülmektedir. Buna karşın en kaygı verici durum prim tahsilat oranında karşımıza çıkmaktadır. Bu oranın düşük kalması finansal sürdürülebilirliği güçleştirirken toplum adına da kaygı verici boyutlara ulaşmaktadır. Nitekim icra takibine düşen alacakların gecikme zamları anaparayı geçmiş durumdadır ki bu da sürdürülebilirlik adına kaygı vericidir. Doğru politikalarla gelecekte ortaya çıkabilecek olumsuzlukların minimize edilmesi ve etkin bir sistemin oluşturulması adına çaba sarf edilmesi çıkarımında bulunulabilir.

Aktüeryal dengenin önemi göz önüne alındığında aktüeryal dengeyi sağlama arzusu içerisinde olan bir yapının prim tahsilat oranlarını artırmaya yönelmesinin bu alanda önemli kazanımlar sağlayacağı çıkarımında bulunmak mümkündür.

Aktüeryal denge üzerinde etkili olabileceği teorik olarak öngörülen etmenlerin araştırılacağı ileriki çalışmaların, bu çalışmanın tamamlayıcısı olacağı düşünülmektedir. Bu şekilde politika yapıcısı kurumların, alacakları kararların etkilerini daha geniş bir perspektifte görmesi mümkün olacaktır.

KAYNAKÇA

- Acar, İ. A. ve Kitapçı, İ. (2008). Sosyal Güvenliğin Demografik Boyutu: Türkiye'deki Emeklilik Sistemindeki Değişim, *Maliye Dergisi*, Sayı 154.
- Allaben, M., Diamantoukos, C., Dicke, A., Gutterman, S., Klugman, S., Lord, R., Luckner, W., Miccolis, R. ve Tan, J. (2008, August). Principles underlying actuarial science, *The Actuarial Practice Forum*
- Alper, Y. (2003). Türkiye'de Sosyal Güvenlik (Sosyal Sigortalar), *Uludağ Üniversitesi İİBF*, Ekin Kitap Evi.
- Alper, Y. (2011), Sosyal Güvenlik Reformu ve Finansmanla İlgili Beklentileri, *Sosyal Güvenlik Dergisi*.
- Altunöz, U. (2017). Sosyal Güvenlik Politikaları Açısından Bütçe Transferlerinin Makroekonomik Etkileri: Türkiye Deneyimi.
- Altunöz, U. (2018). Sosyal Güvenlik Harcamaları Gelir Dağılımında Etkin mi? Türkiye Ekonomisi İçin Nedensellik Analizi, *Uluslararası Yönetim İktisat ve İşletme Dergisi*.
- Arıcı, K. (1999). Sosyal Güvenlik Dersleri, *Sargın Ofset*, Ankara.
- Arın, T. (2002). Sosyal Sigorta Değil, Sosyal Güvenlik Sistemi: Sosyal Riskler, Sosyal Haklar ve Sosyal Güvenceler, *TÜSES (Türkiye Sosyal Ekonomik Siyasal Araştırmalar Vakfı)* Yayın No: 2002/2, İstanbul.
- Boyacıoğlu, N. ve Öçal, M. (2018). Sosyal Güvenlik Hizmetlerinin Finansman Yöntemleri: Türkiye'de ve Dünya'da Sosyal Güvenliğin Finansmanına Kısa Bir Bakış, *Mehmet Akif Üniversitesi Sosyal Bilimler Enstitüsü Dergisi*.
- Bulut, M. (2008). Sosyal Politika ve Sosyal Risk Olguları Doğrultusunda Sosyal Güvenlik Gereksinimi, *Sosyal Güvenlik Dünyası Dergisi*.
- Clements, B. J. (2015). Inequality and Fiscal Policy, *IMF Publications*, Washington.
- Çubuk, A. (1983). Sosyal Politika ve Sosyal Güvenlik, *Gazi Üniversitesi İİBF Yayınları*, Ankara.
- Egeli, H. (2009). Türkiye'de Sosyal Güvenlik Sisteminin Yeniden Yapılandırılmasına Yönelik Reform Sürecinin Değerlendirilmesi“, *Mevzuat Dergisi*
- Ekmekçi, Ö. ve Ceyhan, M. (2017). İş Hukuku, Sosyal Güvenlik ve Vergi Mevzuatı Açısından İşe İade Davaları, *Mali Çözüm*, Sayı: 141.
- Erdem, N.O. (2017). Türkiye'de Kamu Emeklilik Sistemlerinin Aktüeryal Modellemesi, *Kalkınma Bakanlığı Planlama Uzmanlığı Tezi*.
- Erol, A. ve Yıldırım, A. E. (2005). Sosyal Güvenlik Sistemlerinde Yaşanan Krizlerin Bireysel Emeklilik Sisteminin Gelişimine Etkileri, *Yaklaşım Dergisi*, Yıl: 13, Sayı: 155
- Gökbayrak, Ş.(2010).Türkiye'de Sosyal Güvenliğin Dönüşümü, *Çalışma ve Toplum Dergisi*.
- Görür, B. (2006). Sosyal Hizmetler Nereye? *Gelecek Dergisi*, s.29.
- Guy, P. (1992). The Beveridge Plan: The Main Principles, *International Social Security Review*, Vol. 45, (p 39-52).
- Güner, T. (2012). Türkiye'de Primli Sosyal Güvenlik Sisteminin Finansman Yapısının Analizi, *Isparta Üniversitesi SBE Yayınlanmamış Yüksek Lisans Tezi*, Isparta.
- Güneş, İ. ve Yakar, S. (2004). Sosyal Sigorta Finansman Yöntemleri ve Türkiye' de Sosyal Sigorta Kurumlarının Finansman Yöntemlerinin Değerlendirilmesi, *Çukurova Üniversitesi Sosyal Bilimler Enstitüsü Dergisi*, Cilt 13, Sayı 2, s.131.
- Güzel, A. ve Okur, A. R. (2003). Sosyal Güvenlik Hukuku, İstanbul.

- Güzel, A., Okur, A. R. ve Caniklioğlu, N. (2016). Sosyal Güvenlik Hukuku, *Beta Yayıncılık*, İstanbul.
- İşveren Uygulama Tebliği (2012). Resmi Gazete, 1 Eylül 2012.
- Keskinsoy, Ö. (2005). Sosyal Güvenlik Hakkının Anayasa Mahkemesi Kararlarındaki Görünümü, *Sosyal Güvenlik Dünyası Dergisi*, s.29.
- Kitapçı, İ. (2007). Sosyal Devlet Işığında Türk Sosyal Güvenlik Sisteminin Sorunları ve Reform Arayışları, *Yüksek Lisans Tezi*.
- Köklü, N. (2006). Sosyal Bilimler İçin İstatistik, *PEGEM Yayınları*.
- Koç, M. (2004). Sosyal Güvenlik ve Risk Kavramları, *Sosyal Güvenlik Dünyası Dergisi*, s.27
- Mattil, B. (2006). Pension Systems: Sustainability and Distributional Effects in Germany and United Kingdom, *Physica-Verlag*, Germany.
- Odabaş, H. (2020). Sosyal Bilimlerde Araştırma Yöntemleri I, *Açık Öğretim Fakültesi*.
- Olgaç, C. ve Bulut, M. (2010). 1001 Soruda Sosyal Güvenlik Reformu ve İlgili Mevzuat, *TÜRMOB Yayınları*.
- Oral, İ. (2002). Dünya’da ve Türkiye’de Sosyal Sigortalar Kapsamında Sağlık Sigortaları Uygulamaları, *Anadolu Üniversitesi Yayınları* No: 1331, Eskişehir.
- Özdemir, H. (2014). Sosyal Güvenlik Kurumunun 6183 Sayılı Yasaya Göre Ödeme Emri ve İptali Davaları, *Sicil*, Sayı: 31.
- Öztürk, B. (2016). Türk Sosyal Güvenlik Hukukunda Primler, *Turhan Yayıncılık*, Ankara.
- Penas, B. Del, M. and Meliá, C. V. (2013). The Actuarial Balance of the Pay-As-You-Go Pension System: the Swedish NDC model versus the US DB model, In Non-Financial Defined Contribution (NDC) Pension Systems: Progress and New Frontiers in a Changing Pension World, Washington, Holzmann R, Palmer E, Robalino D (Eds.). *The World Bank*.
- Plamondon, P., Drouin, A., Binet, G., Cichon, M., McGillivray, W. R., Bedard, M., Montas, H. P. (2002). Quantitative Methods in Social Protection Series: Actuarial Practice in Social Security, *Oxford-ILO Publications*, Geneva.
- Roach, B. and Ackerman, F. (2005). Securing Social Security: Sensitivity to Economic Assumptions and Analysis of Policy Options, *GDAE Working Paper*, No 05-03, Medford.
- Sabır, F. M. (2016). Türkiye’ de Sosyal Güvenlik Kurumu Bütçesi ve Sosyal Güvenlik Açıkları, *TBB Dergisi*.
- SEGEM (2016), Aktüeryanın Tanımı [www.segem.org.tr Erişim Tarihi: 23.06.2022]
- Sözer, A. N. (2014/1). Türk Genel Sağlık Sigortası, *Genel Sağlık*, İstanbul.
- Stanko, D. (2004). Social Security in Theory and Practice: An Essay, *EconWPA Public Economics Working Papers*.
- Şakar, M. (2017), Sosyal Sigortalar Uygulaması, İstanbul.
- Taylan, T. (2011). Yunanistan Ülke Raporu, T.C. Başbakanlık İGEME, Ankara.
- Tuna, G. (2009). Genel Sağlık Sigortası Primini Basamaklandırmanın Aktüeryal Denge Üzerine Etkisi, *Sosyal Güvenlik Kurumu Uzmanlık Tezi*, Ankara.
- Uluçay, L. K. (2020). Sosyal Güvenlik Sisteminin Aktüeryal Denge Analizi, *Ankara Hacı Bayram Veli Üniversitesi Yüksek Lisans Tezi*, Ankara.
- Ündemir, Y. (2009). Sosyal Güvenliğinin Önemli Değişkenlerinin Zaman Serileri Analizi İle Öngörüsü, *Sosyal Güvenlik Uzmanlık Tezi*.
- Yaşarlar, Y. (2016). Aktüeryal Dengenin Sürdürülebilirliği: Türkiye Deneyimi, *İstanbul Üniversitesi Sosyal Bilimler Enstitüsü Doktora Yezii*, İstanbul.

Yazgan, T. (1992). İktisatçılar İçin Sosyal Güvenlik Notları, Türk Dünyası Araştırmaları Vakfı, *Kutay Yayınları*, Yayın No: 12, İstanbul.

TABLolar LİSTESİ

Tablo 1. SGK Mali Būnye Toplam Gelir ve Gider Dağılımı (2009 – 2021).....	57
Tablo 2. Prim Tahsilat ve Tahakkuk Dağılımı (2009 – 2021)	58
Tablo 3. Prim Yapılandırma Gelirleri(2009 – 2021)	60
Tablo 4. Değişkenlere İlişkin Tanımlayıcı İstatistikler	62
Tablo 5. Değişkenlere İlişkin Birim Kök Testi Sonuçları.....	63
Tablo 6. Değişkenlere İlişkin Normallik Testi Sonuçları	63
Tablo 7. Değişkenler Arasındaki Korelasyon Tablosu	64
Tablo 8. Model 1'e İlişkin Sonuçlar	65
Tablo 9. Model 2' e İlişkin Sonuçlar	66
Tablo 10. Aktif ve Pasif Sigortalı Dağılımı (2009 – 2021)	77
Tablo 11. Yaşlı Aylığı Alan Pasif Sigortalı Dağılımı (2009 – 2021)	77
Tablo 12. Malüllük Aylığı Alan Pasif Sigortalı Dağılımı (2009 – 2021)	78
Tablo 13. Ölüm Aylığı Alan Pasif Sigortalı Dağılımı (2009 – 2021)	78
Tablo 14. Merkez ve Taşra Teşkilatı Toplam Personel Dağılımı (2018 – 2020)	79
Tablo 15. 2018 Yılı Planlanan ve Gerçekleşen Gelirler	79
Tablo 16. 2019 Yılı Planlanan ve Gerçekleşen Gelirler	79
Tablo 17. 2020 Yılı Planlanan ve Gerçekleşen Gelirler	80
Tablo 18. 2018 Yılı Planlanan ve Gerçekleşen Giderler	80
Tablo 19. 2019 Yılı Planlanan ve Gerçekleşen Giderler	81
Tablo 20. 2020 Yılı Planlanan ve Gerçekleşen Giderler	81
Tablo 21. İcra Takibindeki Alacak Tutarı Dağılımı 2020	81

GRAFİKLER LİSTESİ

Grafik 1. Aktif ve Pasif Sigortalı Dağılımı (2009 – 2021)	46
Grafik 2. Yaşlı Aylığı Alan Pasif Sigortalı Dağılımı (2009 – 2021)	47
Grafik 3. Malüllük Aylığı Alan Pasif Sigortalı Dağılımı (2009 – 2021)	48
Grafik 4. Ölüm Aylığı Alan Pasif Sigortalı Dağılımı (2009 – 2021)	48
Grafik 5. Merkez ve Taşra Teşkilatı Personel Dağılımı (2018 – 2020)	49
Grafik 6. 2018 Yılı Planlanan ve Gerçekleşen Gelirler	50
Grafik 7. 2019 Yılı Planlanan ve Gerçekleşen Gelirler	51
Grafik 8. 2020 Yılı Planlanan ve Gerçekleşen Gelirler	51
Grafik 9. 2018 Yılı Planlanan ve Gerçekleşen Giderler	52
Grafik 10. 2019 Yılı Planlanan ve Gerçekleşen Giderler	53
Grafik 11. 2020 Yılı Planlanan ve Gerçekleşen Giderler	53
Grafik 12. İcra Takibindeki Alacak Tutarı Dağılımı 2020	54
Grafik 13. SGK Mali Bünye Toplam Gelir ve Gider Dağılımı (2009 – 2021)	57
Grafik 14. Prim Tahsilat ve Tahakkuk Dağılımı (2009 – 2020)	59
Grafik 15. Aktüeryal Denge ile Prim Tahsilat Oranı Arasındaki Doğrusal İlişki	61
Grafik 16. Aktüeryal Denge ile Yapılandırma Gelirleri Arasındaki Doğrusal İlişki ..	62

EKLER

Tablo 10. Aktif ve Pasif Sigortalı Dağılımı (2009 – 2021)

Yıllar	Aktif Sigortalı	Pasif Sigortalı	Toplam
2009	15.096.728	8.488.866	23.585.594
2010	16.196.304	8.820.694	25.016.998
2011	17.374.631	9.274.705	26.649.336
2012	18.352.859	10.382.732	28.735.591
2013	18.869.989	10.595.966	29.482.955
2014	19.821.822	10.921.001	30.742.823
2015	20.773.227	11.384.263	32.157.490
2016	21.131.838	11.755.365	32.887.203
2017	22.280.463	12.154.140	34.434.603
2018	22.072.840	12.613.151	34.685.991
2019	22.000.964	12.977.719	34.978.683
2020	23.344.547	13.264.220	36.608.767
2021	24.745.149	13.644.030	38.389.179

Kaynak: <http://veri.sgk.gov.tr>

Tablo 11. Yaşlı Aylığı Alan Pasif Sigortalı Dağılımı (2009 – 2021)

Yıllar	4A	4B	4C	Toplam
2009	3.655.784	1.341.488	1.221.544	6.218.816
2010	3.850.199	1.383.633	1.239.660	6.473.492
2011	4.041.409	1.515.943	1.259.454	6.816.806
2012	4.235.496	1.553.730	1.276.655	7.065.881
2013	4.412.711	1.571.185	1.300.140	7.284.036
2014	4.601.192	1.590.450	1.312.681	7.504.323
2015	4.865.179	1.648.715	1.340.996	7.854.890
2016	5.098.801	1.647.662	1.374.998	8.121.461
2017	5.319.318	1.641.037	1.441.959	8.402.314
2018	5.552.281	1.678.665	1.498.812	8.729.758
2019	5.759.778	1.672.986	1.535.698	8.968.462
2020	5.923.661	1.649.416	1.560.807	9.133.884
2021	6.095.878	1.658.108	1.586.125	9.340.111

Kaynak: <http://veri.sgk.gov.tr>

Tablo 12. Malüllük Aylığı Alan Pasif Sigortalı Dağılımı (2009 – 2021)

Yıllar	4A	4B	4C	Toplam
2009	66.038	15.480	23.577	105.095
2010	66.902	16.741	23.703	107.346
2011	67.575	17.748	24.059	109.382
2012	68.593	19.358	24.290	112.241
2013	69.153	18.639	24.528	112.320
2014	71.688	19.865	24.688	116.241
2015	73.004	20.727	25.070	118.801
2016	74.429	21.234	25.260	120.923
2017	75.978	21.766	25.750	123.494
2018	76.554	22.166	26.216	124.936
2019	77.752	22.542	26.653	126.947
2020	76.131	21.843	26.628	124.602
2021	75.239	21.741	26.676	123.656

Kaynak: <http://veri.sgk.gov.tr>

Tablo 13. Ölüm Aylığı Alan Pasif Sigortalı Dağılımı (2009 – 2021)

Yıllar	4A	4B	4C	Toplam
2009	1.065.787	588.593	390.395	2.044.775
2010	1.112.739	601.885	412.749	2.127.373
2011	1.165.170	643.468	425.283	2.233.921
2012	1.216.760	686.171	437.070	2.340.001
2013	1.268.502	658.980	448.872	2.376.354
2014	1.323.133	682.177	448.872	2.477.900
2015	1.381.234	831.136	487.978	2.700.348
2016	1.436.828	849.158	501.538	2.787.524
2017	1.496.970	762.140	489.246	2.748.356
2018	1.556.578	788.948	517.748	2.863.274
2019	1.618.243	812.302	532.543	2.963.088
2020	1.686.067	835.081	551.759	3.072.907
2021	1.779.066	868.288	573.263	3.220.617

Kaynak: <http://veri.sgk.gov.tr>

Tablo 14. Merkez ve Taşra Teşkilatı Personel Dağılımı (2018 – 2020)

Yıllar	Memur	Sözleşmeli	İşçi	Toplam
2018	26.466	734	6.243	33.443
2019	25.512	720	6.172	32.404
2020	26.436	679	6.119	33.234

Kaynak: <http://sayistay.gov.tr>

Tablo 15. 2018 Yılı Planlanan ve Gerçekleşen Gelirler

Gelir Türü	Planlanan Gelir	Gerçekleşen Gelir	Fark
Sosyal Güvenlik Gelirleri	284.925.763.000,00	333.102.154.289,16	48.176.391.289,16
Teşebbüs ve Mülkiyet Gelirleri	64.021.000,00	75.385.635,84	11.364.634,84
Alınan Bağışlar ve Yardımlar ile Özel Gelirler	34.045.400.000,00	16.380.506.170,444	-17.664.893.829,56
Diğer Gelirler	8.101.479.000,00	9.568.384.349,07	1.466.905.349,07
Sermaye Gelirleri	125.000.000,00	194.246.000,00	69.246.000,00
Alacaklardan Tahsilatlar	18.994.244.000,00	46.113.423.673,86	27.119.179.673,86
Toplam	346.255.907.000,00	381.033.187.767,80	34.777.280.767,80

Kaynak: <http://sayistay.gov.tr>

Tablo 16. 2019 Yılı Planlanan ve Gerçekleşen Gelirler

Gelir Türü	Planlanan Gelir	Gerçekleşen Gelir	Fark
Sosyal Güvenlik Gelirleri	361.515.078.000,00	296.261.058.627,06	-65.254.019.372,94
Teşebbüs ve Mülkiyet Gelirleri	72.641.000,00	55.587.612,73	-17.053.387,27
Alınan Bağışlar ve Yardımlar ile Özel Gelirler	47.697.718.000,00	109.567.721.712,80	61.870.003.712,80
Diğer Gelirler	8.193.773.000,00	11.204.458.064,48	3.010.685.064,48
Sermaye Gelirleri	1.000.000,00	45.647.790,86	44.647.790,86
Alacaklardan Tahsilatlar	44.834.309.000,00	47.525.478.510,71	2.691.169.510,71
Toplam	462.3144.519.000,00	464.659.952.318,64	-4.158.484.566.681,36

Kaynak: <http://sayistay.gov.tr>

Tablo 17. 2020 Yılı Planlanan ve Gerçekleşen Gelirler

Gelir Türü	Planlanan Gelir	Gerçekleşen Gelir	Fark
Sosyal Güvenlik Gelirleri	412.558.110.000,00	341.129.944.314,80	-71.428.165.685,20
Teşebbüs ve Mülkiyet Gelirleri	89.378.000,00	42.504.024,33	-46.873.975,67
Alınan Bağışlar ve Yardımlar ile Özel Gelirler	50.101.763.000,00	153.059.401.556,68	102.957.638.556,68
Diğer Gelirler	9.965.230.000,00	14.489.487.787,10	4.524.257.787,10
Sermaye Gelirleri	60.000.000,00	21.170.000,00	-38.830.000,00
Alacaklardan Tahsilatlar	51.916.216.000,00	54.637.084.838,81	2.720.868.838,81
Toplam	524.630.757.000,00	563.379.592.521,72	38.748.835.521,72

Kaynak: <http://sayistay.gov.tr>

Tablo 18. 2018 Yılı Planlanan ve Gerçekleşen Giderler

Gider Türü	Planlanan Gider	Gerçekleşen Gider	Fark
Personel Giderleri	1.564.887.000,00	1.700.823.613,35	135.936.613,35
SGK Devlet Primi Giderleri	275.770.000,00	295.350.987,21	19.580.987,21
Mal ve Hizmet Alım Giderleri	1.561.967.000,00	1.089.200.661,62	-472.766.338,38
Faiz Giderleri	100.000,00	10.709,18	-89.290,82
Cari Transferler	342.466.550.000,00	383.370.747.831,48	40.904.197.831,48
Sermaye Giderleri	386.633.000,00	251.771.587,23	-134.861.412,77
Toplam	346.255.907.000,00	386.707.905.390,07	40.451.998.390,07

Kaynak: <http://sayistay.gov.tr>

Tablo 19. 2019 Yılı Planlanan ve Gerçekleşen Giderler

Gider Türü	Planlanan Gider	Gerçekleşen Gider	Fark
Personel Giderleri	361.515.078.000,00	296.261.058.627,06	-65.254.019.372,94
SGK Devlet Primi Giderleri	72.641.000,00	55.587.612,73	-17.053.387,27
Mal ve Hizmet Alım Giderleri	47.697.718.000,00	109.567.721.712,80	61.870.003.712,80
Faiz Giderleri	8.193.773.000,00	11.204.458.064,48	3.010.685.064,48
Cari Transferler	1.000.000,00	45.647.790,86	44.647.790,86
Sermaye Giderleri	44.834.309.000,00	47.525.478.510,71	2.691.169.510,71
Toplam	462.314.519.000,00	464.659.952.318,64	2.345.433.318,64

Kaynak: <http://sayistay.gov.tr>

Tablo 20. 2020 Yılı Planlanan ve Gerçekleşen Giderler

Gider Türü	Planlanan Gider	Gerçekleşen Gider	Fark
Personel Giderleri	412.558.110.000,00	341.129.944.314,80	-71.4428.165.685,20
SGK Devlet Primi Giderleri	89.378.000,00	42.504.023,33	-46.873.976,67
Mal ve Hizmet Alım Giderleri	50.101.763.000,00	153.059.401.556,68	102.957.638.556,68
Faiz Giderleri	9.965.230.000,00	14.489.487.787,10	4.524.257.787,10
Cari Transferler	60.000.000,00	21.170.000,00	-38.830.000,00
Sermaye Giderleri	51.916.216.000,00	54.637.084.838,81	2.720.868.838,81
Toplam	524.630.757.000,00	563.379.592.521,72	38.748.835.521,72

Kaynak: <http://sayistay.gov.tr>

Tablo 21. İcra Takibindeki Alacak Tutarı Dağılımı 2020

	Asıl	Gecikme Zammı	Toplam
Prim	58.658.675.663	75.431.259.947	134.090.935.610
İşsizlik Sigortası	4.871.016.153	5.947.127.399	10.818.143.552
İdari Para Cezası	2.014.262.960	2.025.739.722	4.040.002.682
Eğitime Katkı Payı	145.609	1.083.015	1.228.624
Damga Vergisi	532.119.314	579.180.882	1.111.300.196
Özel İşlem Vergisi	901.116	5.809.742	6.710.858
Toplam	66.078.120.815	83.990.200.707	150.068.321.522

Kaynak: <http://sayistay.gov.tr>

ÖZGEÇMİŞ

Betül SERDAR, Davut Fırıncıođlu Anadolu Lisesinden mezun olduktan sonra 2006 yılında Ege Üniversitesi Fen Fakültesi İstatistik Bölümünde öğrenime başlayıp 2011 yılında mezun olarak lisans eğitimini tamamladı.