



**ÖRGÜTSEL EKOLOJİ VE DEĞİŞİM: FORTUNE
DERGİSİ VERİLERİNE DAYALI ANALİZ**

**2023
YÜKSEK LİSANS TEZİ
İŞLETME**

Aliye Nur İŞÇEVİREN

**Tez Danışmanı
Dr. Öğr. Üyesi İrfan YURT**

**ÖRGÜTSEL EKOLOJİ VE DEĞİŞİM: FORTUNE 500 DERGİSİ
VERİLERİNE DAYALI ANALİZ**

Aliye Nur İŞÇEVİREN

**Tez Danışmanı
Dr. Öğr. Üyesi İrfan YURT**

**T.C.
Karabük Üniversitesi
Lisansüstü Eğitim Enstitüsü
İşletme Anabilim Dalında
Yüksek Lisans Tezi
Olarak Hazırlanmıştır**

**KARABÜK
Eylül 2023**

İÇİNDEKİLER

İÇİNDEKİLER.....	1
TEZ ONAY SAYFASI.....	3
DOĞRULUK BEYANI	4
ÖNSÖZ	5
ÖZ.....	6
ABSTRACT.....	7
ARŞİV KAYIT BİLGİLERİ.....	9
ARCHIVE RECORD INFORMATION	10
KISALTMALAR	11
ARAŞTIRMANIN KONUSU	12
ARAŞTIRMANIN AMACI VE ÖNEMİ.....	12
ARAŞTIRMANIN YÖNTEMİ.....	12
ARAŞTIRMA PROBLEM.....	13
KAPSAM VE SINIRLILIKLAR/KARŞILAŞILAN GÜÇLÜKLER	13
1.ÖRGÜTSEL (POPÜLASYON) EKOLOJİ.....	15
1.1. Örgütsel Ekoloji Kuramının Doğuşu	15
1.2. Örgütsel Ekolojinin Kavramsal Çerçevesi.....	16
1.2.1. Temel Kavramlar	17
1.2.1.1. Meşruiyet.....	18
1.2.1.2. Yapısal Atalet.....	18
1.2.1.3. Demografik Süreçler	22
1.3. Örgütsel Ekoloji Kuramına Yapılan Eleştiriler	23
2. DEĞİŞİM	25
2.1. Örgütsel Değişimin Mikroevrimsel Yaklaşımı.....	27
2.2. Örgütsel Ekolojik Değişimin Makroevrimsel Yaklaşımı	28

2.2.1. Çevresel Popülasyon Dinamikleri	29
2.2.1.1. Popülasyon Yoğunluk Bağımlılığı Yaklaşımı	30
2.2.1.2. Mevki Kesim Genişliği Yaklaşımı.....	31
2.2.1.3. Kaynak Bağımlılığı Yaklaşımı.....	32
2.3. Örgüt Toplulukları Değişimi	33
3. ARAŞTIRMA BULGULARI	35
3.1. 2009-2021 Yılları Arasında Fortune 500 Türkiye Listelerindeki Değişimi.	35
3.2. 2021 Fortune 500 Türkiye'deki Şirketler	39
3.3. Fortune 500 Türkiye'deki Örgütsel Çeşitlilik.....	40
3.3.1. Örgütlerin Sektörlere Göre Kümülatif Dağılımı	40
3.3.2. Fortune 500 Listelerindeki Coğrafi Dağılım	52
3.4. 2010 ve 2021 Yılları Arasında TOBB Listelerinde Yer Alan Orta ve Küçük Ölçekteki Örgütlerin Değişimi	62
3.4.1. TOBB Listelerindeki Şirketlerin Faaliyet Alanlarına Göre Değişimi	65
SONUÇ	68
KAYNAKÇA.....	72
TABLolar LİSTESİ	76
ŞEKİLLER LİSTESİ	77
ÖZGEÇMİŞ	78

TEZ ONAY SAYFASI

Aliye Nur İŞÇEVİREN tarafından hazırlanan “ÖRGÜTSEL EKOLOJİ VE DEĞİŞİM: FORTUNE DERGİSİ VERİLERİNE DAYALI ANALİZ” başlıklı bu tezin Yüksek Lisans Tezi olarak uygun olduğunu onaylarım.

Dr. Öğr. Üyesi İrfan YURT

.....

Tez Danışmanı, Gastronomi ve Mutfak Sanatları Anabilim Dalı

Bu çalışma, jürimiz tarafından Oy Birliği ile İşletme Anabilim Dalında Yüksek Lisans tezi olarak kabul edilmiştir. 25/09/2023

Ünvanı, Adı SOYADI (Kurumu)

İmzası

Başkan : Prof. Dr. Fatma Zehra TAN (KBÜ)

.....

Üye : Dr. Öğr. Üyesi İrfan YURT (KBÜ)

.....

Üye : Prof. Dr. Öznur BOZKURT (DÜ)

.....

KBÜ Lisansüstü Eğitim Enstitüsü Yönetim Kurulu, bu tez ile, Yüksek Lisans Tezi derecesini onamıştır.

Doç. Dr. Zeynep ÖZCAN

.....

Lisansüstü Eğitim Enstitüsü Müdürü

DOĐRULUK BEYANI

Yüksek lisans tezi olarak sunduĐum bu alıřmayı bilimsel ahlak ve geleneklere aykırı herhangi bir yola tevessül etmeden yazdıĐımı, arařtırmamı yaparken hangi tür alıntıların intihal kusuru sayılacağını bildiĐimi, intihal kusuru sayılabilecek herhangi bir bölüme arařtırmamda yer vermediĐimi, yararlandıĐım eserlerin kaynakçada gösterilenlerden oluřtuĐunu ve bu eserlere metin içerisinde uygun şekilde atıf yapıldıĐını beyan ederim.

Enstitü tarafından belli bir zamana baĐlı olmaksızın, tezimle ilgili yaptıĐım bu beyana aykırı bir durumun saptanması durumunda, ortaya çıkacak ahlaki ve hukuki tüm sonuçlara katlanmayı kabul ederim.

Adı Soyadı: Aliye Nur İŐEVİREN

İmza :

ÖNSÖZ

Tüm örgütler büyüklüklerini arttırmayı, sürdürülebilirliklerini korumayı amaçlamaktadır. Bu amaç doğrultusunda örgütlerin buldukları çevresel faktörler de önemlidir. Örgütsel ekoloji kuramında çevre önemli bir faktör olarak ele alındığından, çalışmamda ülkemizin en büyük 500 şirketinin kuram bağlamındaki değişimini incelemek istedim. Kişisel merakım ve örgüt yazınında örgütsel ekoloji kuramına ülkemizde çok fazla çalışmada yer verilmediğinden çalışmamı bu kuramsal çerçevede yazmak istedim. Ayrıca Fortune 500 listeleri birçok ülkede akademik alanda referans gösterildiğinden ülkemizin Fortune 500 listelerini bir tez çalışmasında görmeyi istemek beni bu çalışmayı yapmaya sevk etti. Yüksek lisans eğitimime başladığım zamanlar pandeminin olması sebebiyle çevresel faktörlerin bu denli önemli olması hem insan hayatı hem de örgütlerin yaşamında da önem yer ettiğinin idrakına daha fazla varmam da yine aynı şekilde teze olan ilgi ve merakımı arttırmıştır.

Bu tez çalışmasının hazırlanmasında değerli katkıları olan danışman hocam Dr.Öğr.Üyesi İrfan YURT'a teşekkürlerimi, sevgi ve saygılarımı sunarım.

Lisans eğitiminden yüksek lisans eğitimime kadar olan eğitim sürecinde tanıdığım için kendimi çok şanslı hissettiğim Prof.Dr. Fatma Zehra TAN hocama öğrenim ve kişisel gelişimime kattıkları, eğitim hayatımdaki varlığı için çok teşekkür ederim.

Tez savunma mülakatında jüri olarak görev alan, tezimde değindiği noktalar ve belirttiği eksikler sayesinde tezimi tamamlamakta büyük emeği olan Prof.Dr.Öznur BOZKURT hocama çok teşekkürlerimi sunarım.

Bu günlere gelmem de büyük emeği olan ve beni her zaman destekleyen sevgili aileme özellikle babam Mustafa İŞÇEVİREN ve annem Beyazgül İŞÇEVİREN'e, tez yazım sürecinde tezi yazmam için bana özveri ile destek olan arkadaşım Ezgi KÜTÜKÇÜ'ye çok teşekkür ederim.

Aliye Nur İŞÇEVİREN

İstanbul, 2023

ÖZ

Örgütsel ekoloji kuramı; örgütleri, örgüt toplulukları düzeyinde, benzer formlar gösteren örgütleri kümeleştirerek, örgütlerin neden var olduğunu ve bu kadar çeşitli olduğu sorusunu temel alıp çevresel faktörlerin biyolojik çeşitlilikte sebep olan benzer pozitivist varsayımlarını gözlemleyerek açıklamaktadır. Örgütlerin ekolojik olarak, örgüt toplulukları ve örgüt popülasyonları analiz düzeyi göz önünde bulundurularak çevresel belirlenimcilik ile ayıklanma yaşaması sonucu çevresel belirleyici faktörlerin örgütsel ekoloji kuramı üzerindeki etkisini incelemeyi amaçlamaktadır. Bahsedilen bu kuram savunulduğu dönem içerisinde örgüt yapılarının çevre ile uyumunun açıklanmasında bir boşluk doldurmaktadır. Örgüt ekolojisi kuramına göre; doğadaki canlı varlıklar nasıl doğal bir seçimle elenip bir kısmı yaşamını kaybediyor, diğer kısmı ise bir evrim içinde gelişerek yaşamlarını sürdürüyorsa, örgütler için de durum bunun bir benzeridir. Örgütler, ekolojik bir bakış açısıyla incelendiğinde, örgüt ekosistemi içerisindeki örgüt toplulukları ve popülasyonları çevresel etkilerden etkilenmektedir. Bu etkiler, örgütlerin büyümesine veya azalmasına, hatta negatif veya pozitif seçim sürecine tabi tutulmasına neden olabilir. Örgüt toplulukları, benzerlik gösteren örgütlerin oluşturduğu gruplardır. Bu gruplarda bulunan örgütler, benzerlik yönünden popülasyonları oluşturur. Popülasyonlar ise, taksonomik açıdan araştırmacının sorusunu karşılayan örgüt gruplarıdır. Fortune 500 Türkiye listelerindeki değişimin; liste dışı kalma ve eklenme, listede bulunma sıklıklarına, sektörel ve coğrafi dağılımlarına çevresel faktörlerin yarattığı listedeki hareketlilikler örgütsel ekoloji kuramı çerçevesinde incelenmiştir. Nitel araştırma yöntemlerinden birisi olan ikincil veri analizi bu çalışmada kullanılmıştır. Veriler, Fortune 500 Türkiye listelerinden elde edilmiştir. Bu listeler, Türkiye'nin en büyük 500 şirketini içermektedir. Çalışmada, bu şirketler ekolojik bir bakış açısıyla incelenmiş ve örgütlerin ekosistemini anlamak için orta ve küçük örgütlere de yer verilmiştir. Büyük ölçekteki örgütler; varlıklarını korumakta orta ve küçük ölçekli örgütlere göre daha başarılıdırlar.

Anahtar Kelimeler: Örgütsel Ekoloji; Değişim; Fortune Dergisi

ABSTRACT

Organizational ecology theory explains the existence and diversity of organizations by clustering organizations that share similar forms at the level of organizational communities. It also aims to examine the impact of environmental determinants on organizational ecology theory, which is the result of environmental determinism and elimination due to the analysis level of organizational communities and organizational populations. This theory fills a gap in the explanation of the compatibility of organizational structures with the environment in the period in which it was defended. According to organizational ecology theory, as living organisms in nature are eliminated by natural selection, with some losing their lives and others surviving and evolving, the situation is similar for organizations. When organizations are examined from an ecological perspective, the organizational communities and populations within the organizational ecosystem are affected by environmental factors. These effects can lead to the growth or decline of organizations, or even subject them to negative or positive selection processes. Organizational communities are groups of organizations that share similarities. Organizations in these groups form populations in terms of similarity. Populations are, on the other hand, groups of organizations that answer the researcher's question from a taxonomic perspective. It is aimed to investigate the impact of environmental determinants on population ecology as a result of the selection of organizations by environmental determinism, considering the unit of analysis of organizational communities and organizational populations.

The changes in the Fortune 500 Turkey lists, including the elimination and inclusion, listing frequencies, and sectoral and geographical distributions, have been examined within the framework of organizational ecology theory. Secondary data analysis, one of the qualitative research methods, was used in this study. The data were obtained from the Fortune 500 Turkey lists. These lists include the 500 largest companies in Turkey. In the study, these companies were examined from an ecological perspective, and medium and small organizations were also included to understand the ecosystem of organizations. Large-scale organizations are more successful at preserving their existence than medium and small-scale organizations

Keywords: Organizational Ecology; Change; Fortune 500 Turkey Magazine

ARŞİV KAYIT BİLGİLERİ

Tezin Adı	Örgütsel Ekoloji ve Değişim: Fortune Dergisi Verilerine Dayalı Analiz
Tezin Yazarı	Aliye Nur İŞÇEVİREN
Tezin Danışmanı	Dr.Öğr.Üyesi İrfan YURT
Tezin Derecesi	Yüksek Lisans
Tezin Tarihi	25.09.2023
Tezin Alanı	İşletme
Tezin Yeri	KBÜ/LEE
Tezin Sayfa Sayısı	78
Anahtar Kelimeler	Örgütsel Ekoloji; Değişim; Fortune Dergisi

ARCHIVE RECORD INFORMATION

Name of the Thesis	Organizational Ecology and Change: An Analysis Based on Fortune Magazine Data
Author of the Thesis	Aliye Nur İŞÇEVİREN
Advisor of the Thesis	Assist. Prof. Dr. İrfan YURT
Status of the Thesis	Master Thesis
Date of the Thesis	25.09.2023
Field of the Thesis	Business
Place of the Thesis	UNIKA/IGP
Total Page Number	78
Keywords	Organizational Ecology; Change; Fortune 500 Turkey Magazine

KISALTMALAR

TOBB	: Türkiye Odalar ve Borsalar Birliđi
TDK	: Türk Dil Kurumu
IMF	: Uluslararası Para Fonu
WHO	: Dünya Sađlık Örgütü
TÜİK	: Türkiye İstatistik Kurumu
WHO	: Gayri Safı Yurt İçi Hasıla

ARAŐTIRMANIN KONUSU

Bu tez, örgütsel ekoloji kuramı çerçevesinde, örgütlerin deęişim süreçlerine nasıl tepki verdiklerini anlamak amacıyla yapılmıştır. Araştırma, Fortune dergisinin 2009-2021 yılları arasındaki verilerini kullanarak, örgütlerin deęişim hızları ve bu deęişimlerin ne şekilde gerçekleştięi konusunda analizler yapmaktadır. Bu kapsamda, örgütlerin içsel faktörlerinin yanı sıra çevresel faktörlerin de deęişim süreçlerine olan etkileri incelenmektedir. Tez, örgütsel ekoloji kuramının pratikteki uygulamalarına dair bir örnek sunarak, örgütlerin deęişime uyum sağlamalarını ve sürdürülebilirlięi sağlamalarını amaçlamaktadır.

ARAŐTIRMANIN AMACI VE ÖNEMİ

Bu tezin amacı, örgütsel ekoloji teorisi çerçevesinde, Fortune dergisinin yıllık Fortune 500 listesi verileri kullanılarak, büyük ölçekli şirketlerin deęişim süreçlerini incelemektir. Bu analizde, örgütsel yapılarının çevresel deęişimlere nasıl tepki verdiği ve performansları üzerindeki etkileri incelenecektir. Bu tezin önemi, örgütsel ekoloji teorisi ve deęişim yönetimi konularındaki bilgileri genişletmesi, özellikle de Fortune 500 şirketleri üzerine yapılmış analizlerle ilgili boşluğu doldurmasıdır. Ayrıca, bu tez, örgütsel deęişimlerin etkileri ve sonuçları hakkında pratik ve teorik katkı sağlamayı amaçlamaktadır.

ARAŐTIRMANIN YÖNTEMİ

Araştırmada; Türkiye'nin en büyük ilk 500 şirketinin yer aldığı Fortune 500 Türkiye listeleri incelenmektedir. Fortune 500 Türkiye listesi, Fortune Türkiye dergisi tarafından her yıl hazırlanan ve Türkiye'nin en büyük 500 şirketini sıralayan bir listedir. Listede, şirketlerin net satış gelirleri baz alınarak bir sıralama yapılmaktadır. Şirketlerin net satışları baz alınarak sıralamada Fortune 500 Türkiye listelerinden elde edilen arşiv verilerinden yararlanılarak ikincil veri analizi ile dokümanlar teori merkezinde incelenmektedir.

ARAŞTIRMA PROBLEM

Araştırmanın problemi, örgütsel ekoloji teorisini temellendirmek için karşılaştırmalı kanıtlar sağlamaktır. Bu kanıtlar, örgütsel ortamlar ve tarihsel veri tabanlarından elde edilmektedir. Çalışmada, örgütlerin değişimlerini ve nispi oranlarını inceleyerek, örgütsel ekoloji teorisinin ne kadar temellendirildiğine dair destekleyici keşifler yapılmaktadır.

KAPSAM VE SINIRLILIKLAR/KARŞILAŞILAN GÜÇLÜKLER

Bu çalışma, Fortune 500 Türkiye listesindeki şirketlerin verileri üzerinden Örgütsel Ekoloji Kuramı'nın Türkiye'deki geçerliliğini incelemektedir. Bu araştırmanın çalışma dönemi, 2009-2021 yılları arasındadır. Bu nedenle, bu araştırmanın bulguları, bu dönemdeki örgütsel yaşam için geçerli olmaktadır. Veriler, Fortune 500 Türkiye web sitesinden toplanmıştır.

Çalışmanın kapsamını genişletmek ve elde edilen sonuçların daha makro düzeyde olmasını sağlamak için, TOBB'da her yıl yayınlanan şirketlerin verileri de çalışmaya dahil edilmiştir. Bu sayede, çalışmanın kapsamı, Türkiye'deki en büyük 500 şirketi ve TOBB arşivlerinde sunulan orta ölçekli ve nispeten küçük ölçekli şirketleri de içerecek şekilde genişletilmiştir.

Fortune 500 Türkiye verileri, TOBB verileri ile analiz edilerek, Türkiye'deki şirketlerin sektörel dağılımı, coğrafi dağılımı gibi çeşitli yönleri hakkında örgütsel ekoloji kuramı bağlamında bilgiler elde edilmiştir.

Bu çalışmada kullanılan veri seti, Türkiye'deki Fortune 500 şirketleri ve TOBB Türkiye listesindeki şirketlerden elde edilen verilerden oluşmaktadır.

Bu çalışmada, örgütsel ekoloji kuramının temel değişkenleri olan çevresel belirsizlik, yığılma ekonomileri ve örgüt boyutu incelenmiştir. Bu nedenle, bu araştırmanın bulguları, bu değişkenler açısından geçerli olmaktadır.

Fortune 500 Türkiye ve TOBB verileri, şirketlerin ölçek, sektör ve coğrafi konum gibi özelliklerini içermektedir. Ancak, bu veriler, şirketlerin ekonomik performansını doğrudan yansıtan veriler içermemektedir. Bu nedenle bu verilerin ekonomik koşullar açısından sınırlılıkları, örgütsel ekoloji kuramı bağlamında, şirketlerin ekonomik koşullarından nasıl etkilendiğini değerlendirirken, araştırma bulgularının genelleştirilmesini zorlaştırmaktadır.

Fortune 500 Türkiye ve TOBB verileri, sanal ortamda yıl bazlı listelendiğinden, arařtırmaya uygun hale getirmek için Excel ortamında düzenlenmiřtir. Tüm yıllar Excel ortamına tařınarak incelenmiřtir.

1.ÖRGÜTSEL (POPÜLASYON) EKOLOJİ

1.1. Örgütsel Ekoloji Kuramının Doğuşu

1970'lerin sonunda 1975 ve 1978 yılları arasındaki üç yıllık süre, dört yeni etkili bakış açısının ortaya çıkmasına neden oldu. 1975'te Oliver Williamson, işlem maliyet analizinin yeniden tanımlayan Piyasalar ve Hiyerarşiler'i yayınladı. 1977'de Jhon Meyer ve Brian Rowan kurumsallaşmış örgütlerle ilgili temel bir makale yayınladılar ve Michael Hannan ve Jhon Freeman, örgütlerin nüfus ekolojisi hakkındaki temel makalelerini yayınladılar. 1978'de Jeffery Pfeffer ve Gerald Salancik teorisi üzerine kitaplarını yayınladılar. (Amburgey & Roa, 1996)

Koşul bağımlılık kuramı, 1960'lı yıllardan başlamak üzere, örgütleri anlamaya ve açıklanamaya dönük tek kuram olmadığı yönünde eleştirilmiş ve vurgulanmaya başlanmıştır. Böylelikle örgüt kuramı çalışma alanında 1970'li yılların sonunda örgüt kuramlarında çeşitlenme ortaya çıkmaktadır. Çeşitlenmede yer alan bu kuramlar, "örgütleri anlamak ve/veya açıklamak adına kuram geliştirmek" amacına uygun olarak koşul bağımlılık kuramına alternatif ya da onu tamamlayan kuramları içermektedir (Üsdiken, 2020)

Michael Hannan ve Jhon Freeman'ın 1977 yılında yazdıkları "The Population Ecology of Organizatioans" (Örgütlerin Popülasyon Ekolojisi) adlı makale Örgütsel Ekoloji kuramının ilk eseri olarak kabul edilmektedir. Hannan ve Freeman tarafından geliştirilen Örgütsel Ekoloji kuramı, örgütlerin çevre etkileşimlerini açıklamaya yönelik bir yaklaşım olarak dönemindeki boşluğu doldurmuştur; makalenin ilk paragrafında, çevrenin örgütlerin yapısına olan etkileri konusunun tartışmalı olduğu ancak tam bir açıklık getirilemeyen bir konu olduğu belirtilerek, Hannan ve Freeman'ın bu konuyu popülasyon ekolojisi kapsamında ele alacaklarının altı çizilmiştir (Hannan & Freeman, The Population Ecology Of Organizations, 1977)

Hannan ve Freeman tarafından ilk defa "Örgütlerin Popülasyon Ekolojisi" adı ile sözü edilen bu yaklaşım literatürde "Örgüt Ekolojisi", "Örgütsel Ekoloji", "Örgütsel Nüfus-Çevrebilim Kuramı", "Doğal Seleksiyon Kuramı" gibi farklı adlar ile anlatılmaktadır.

Örgüt Kuramı alanının doğuşu ve gelişimi dört evrede incelenebilmektedir.

1.Evre (1800'lerin sonlarından 1950'lerin başına kadar): Farklı disiplinlerde ve uygulamada örgütler ve yönetim üzerine yapılan çeşitli çalışmalar

2.Evre (1950'lerin başından 1970'lerin sonuna kadar): Örgüt kuramının bir çalışma alanı olarak belirginleşmesi ve durumsallık yaklaşımı etrafında geçici uzlaşma.

3.Evre (1970'lerin sonundan 1990'ların sonuna kadar): Örgüt kuramlarında çeşitlenme.

4.Evre (1990'ların sonundan günümüze kadar): Çeşitlenmeyle birlikte bütünleştirme çabalarının artması (Üsdiken, 2020).

1.2. Örgütsel Ekolojinin Kavramsal Çerçevesi

“Örgüt odaklı anlayış ve araştırma programlarına temel bir eleştiri /alternatif şeklinde ortaya çıkan bu yaklaşım literatürde “Örgüt Ekolojisi”, “Örgütsel Ekoloji”, “Örgütsel Nüfus-Çevrebilim Yaklaşımı”, “Doğal Seleksiyon Yaklaşımı” gibi farklı adlarla da anılmaktadır.

Popülasyon; birbiriyle etkileşim halinde bulunan örgüt gruplarının toplamı olarak görülmektedir (Erdil, Kalkan, & Alparslan, 2010, s. 25).

Ekoloji, örgütlerin karmaşık birbirleriyle ve çevreleriyle olan ilişkilerini inceleyen bir bilim dalıdır ve örgütlerin en uygun çevresel koşullar altında yaşayabilmeleri için araştırmalar yürütmektedir; bu nedenle, örgütlerin yaşam ve gelişmelerini sağlayan faktörlerin çoğu, ekolojinin temel konularını oluşturmaktadır ve bu faktörler örgütlerin birbirlerini etkilemesi ve çevreden etkilenmesi yoluyla karmaşık bir etkileşim ağı oluşturmaktadır (Feyzioğlu, 2011, s. 15).

Örgütsel ekoloji kuramı, örgütlerin varoluş nedenlerini ve çeşitli formlarda ortaya çıkış nedenlerini sorgulayan bir yaklaşımdır (Önder & Behlül , 2007, s. 26).

Kuram, dünyadaki biyolojik çeşitliliğe benzerlik kurarak örgütlerin varoluş nedenlerini ve çeşitli formlarda ortaya çıkış nedenlerini açıklamaya çalışır; bununla birlikte, evrim kuramı, örgütsel ekoloji kuramlarının açıklanmasında temel bir rol oynar ve uyum kavramı, organizmaların değişen çevreye tepki verme yeteneğini evrimleştirerek arttırması anlamında kullanılır (Erdil, Kalkan, & Alparslan, 2010, s. 17).Örgütsel ekoloji kuramı, örgüt topluluklarının evrim süreci ve hayatta kalma şanslarının topluluk dinamikleri tarafından belirlenmesi gibi konuların kuşbakışı ve uzun süreli gözlemlerle incelenmesi ile ilgilidir (Schonener, 2011, s. 426-429).Bu

yaklaşım, örgütlerin evrimindeki dinamiklerin ve topluluklar arasındaki etkileşimlerin anlaşılmasına yardımcı olur (Chase & Leibold, 2003).

Örgütsel ekoloji kuramı, yöneticilerin stratejik yönetici açısından biçilen rolünün yeterince önemsenmemesi durumunda bile, her şeyin ellerinde olmadığı mesajını vererek yöneticilerin daha gerçekçi bir bakış açısı benimsemelerine yardımcı olmaktadır. Kuram, hangi koşullarda geneli ve hangi koşullarda özeli stratejilerin izlenmesi gerektiği konusunda ipuçları da sağlamaktadır (Önder & Behlül , 2007, s. 155).

Rekabette yaşanan değişim statik bir yapıdan dinamik bir yapıya doğru evrimselleşmektedir. Bunun sebebi her an yeni değişikliklerin ortaya çıkması ve değişim hızlı olmasından kaynaklanmaktadır. Çevresel değişkenler hem rekabeti arttıran hem de rekabeti bozabilen hatta ortadan kaldırebilen bir olgudur (Özsağır, 2012, s. 10-12).

Örgütsel ekoloji kuramı; örgütleri bir grup olarak ele almaktadır. Dış çevre tarafından tepkilere cevap veremeyen örgütlerin ayıklanıp yok olacağı, cevap verenlerin ise seçileceği varlıklarını koruyabileceği düşüncesine dayanır. Buradan şu sonuca varmak mümkündür: örgütlerin amaçlarından biri olan süreklilik kavramı, organizasyonların çevredeki değişimlere olan duyarlılıkları ile orantılıdır. Örgütün var olmasından ölümüne kadar geçen tüm süre içerisindeki faaliyetler, popülasyon ve topluluğa yön veren ekolojinin etkisiyle mümkündür (Yücel, Gökdeniz, & Erbaşı, 2006).

Bu çalışmanın ilk bölümünde örgütsel ekoloji kuramının kavramsal boyutları incelenmiştir.

1.2.1. Temel Kavramlar

Örgütsel ekoloji kuramı, örgütlerin hayatta kalmasını ve başarılı olmasının, çevre tarafından kabul görme ve onaylanma derecesine bağlı olduğunu öne sürmektedir. Bu noktada örgütsel yaşam için meşruiyetin önemi yadsınmamaktadır. Böylelikle pozitif ayıklanan örgütler hayatta kalır ve sürdürülebilirliklerine katkı sağlamaktadırlar. Bu sebeple örgütlerin bireysel olarak pozitif ayıklandığı sürecin başlangıcında meşruiyet kavramı yer aldığından meşruiyet konusu ele alınmıştır. Örgütlerin zamanla sadece güçlü yanlarının pekişeceği düşüncesine dayanarak yapısal durağanlık konusu ele alınmıştır. Tüm bu süreç içerisinde örgütlerin kurulma, kapanma ve büyüme, düşüş

oranlarında ise demografik süreçlerdeki yaş ve büyüklük değişkenleri ele alınarak açıklanmaktadır.

1.2.1.1. Meşruiyet

Meşruiyet, bir örgüt veya kurumun çevresi tarafından kabul görme ve onaylanma derecesidir. Meşruiyet, örgütlerin hayatta kalmaları ve başarılı olmaları için önemli bir faktördür. Örgütsel ekoloji kuramı, örgütlerin çevreleri ile etkileşimlerini inceleyen bir teoridir. Bu kuram, çevrenin örgütler üzerinde önemli bir etkisi olduğunu öne sürmektedir. Örgütsel ekoloji kuramı, meşruiyetin örgütlerin hayatta kalma ve başarılı olma şanslarını etkileyen bir faktör olduğunu öne sürmektedir. Hannan ve Freeman'ın (1989) belirttiği gibi, meşruiyeti yüksek olan örgütler, çevresel değişikliklere daha iyi uyum sağlayabilir ve bu da hayatta kalmalarını ve başarılı olmalarını kolaylaştırmaktadır (Hannan & Freeman, Organizational ecology, 1989).

Örgütsel ekoloji kuramı, meşruiyetin örgütlerin çevresi ile etkileşimlerini üç temel boyuta göre incelemektedir:

Meşruiyet alanı: Meşruiyet alanı, bir örgüt veya kurumun faaliyet gösterdiği alanı ifade etmektedir. Örneğin, bir işletmenin meşruiyet alanı, işletmenin faaliyet gösterdiği endüstri veya sektördür.

Meşruiyet biçimi: Meşruiyet biçimi, bir örgüt veya kurumun çevre tarafından nasıl kabul gördüğünü ifade etmektedir. Örneğin, bir örgütün meşruiyet biçimi, örgütün amacı, yapısı veya faaliyetleri olabilmektedir.

Meşruiyet düzeyi: Meşruiyet düzeyi, bir örgüt veya kurumun çevre tarafından ne kadar kabul gördüğünü ifade etmektedir. Örneğin, bir örgütün meşruiyet düzeyi, örgütün çevre tarafından ne kadar desteklendiği ile nispi olarak ölçülmektedir.

1.2.1.2. Yapısal Atalet

Organizasyonlardaki katılık durumu, örgütün çevresindeki zorunlu değişikliklere cevap verememesi ve esnek yapıya sahip olmaması nedeniyle, yapısal ya da durağan bir yapıya sahip olmasından kaynaklanmaktadır (Erdil, Kalkan, & Alparslan, 2010, s. 24).

Değişme ve gelişmelerin çok hızlı bir biçimde gerçekleştiği zamanlarda geleceği isabetle görüp tahmin etmek güçleşmektedir. Bir Çin atasözü “Görüşlerinde çok fazla ısrar edenler, anlaşabilecek çok az kişi bulurlar” demektir (Dinçer & Fidan, 2015).

Örgütsel atalet, örgütün kendi içsel değişiminde ısrarcı olması ve çevresindeki değişikliklere uyum sağlamakdan ziyade mevcut konumunu korumaya çalışması sonucu ortaya çıkan bir durumdur; bu sebeple, örgütsel yapı, engelleyici ve koruyucu bir sürece doğru devşirilir ve örgütsel atalet olarak tanımlanır (Türkan & Esmer, 2019).

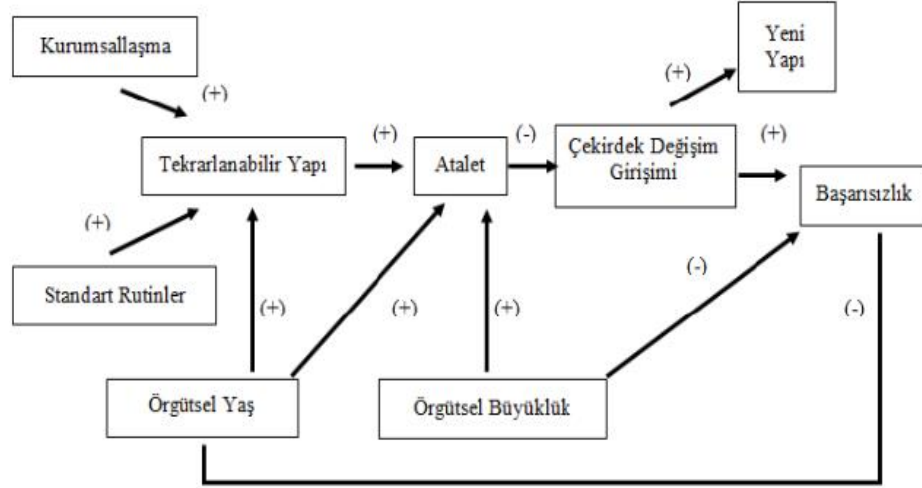
Örgüt topluluklarının evrim süreci, çevrenin değişken olduğu ve örgütlerin çevresel değişimlere yeterince hızlı tepki veremediği, dolayısıyla çevreye kıyasla durağan oldukları görüşü örgütsel ekoloji kavramında yer almaktadır. Örgütlere atfedilen yapısal durağanlık ise, değişime engelleyici rol oynayan çeşitli örgütsel ve çevresel kısıtların etkisine bağlıdır (Önder & Behlül , 2007, s. 142).

Hannan ve Freeman'ın (1984) evrimsel yapısal atalet kuramı, çevresel koşulların, bazı örgütsel yapı biçimlerini diğerlerine göre ne kadar katkı sağladığına açıklamaya yardımcı olur. Bu kuram, yapısal ataletin, bir ön koşuldan ziyade seçim baskılarının bir sonucu olduğunu savunmaktadır. Çevre koşulları, işletmelerde performansın hesap verebilirlik ve güvenilirliğini desteklediği varsayılmaktadır. Bu nedenle, örgütsel yapılar, hem güvenilirliği hem de hesap verebilirliği sürdürme konusundaki örgütsel ihtiyaca yanıt olarak gelişmektedir. Bu hedeflere ulaşmak için, rutinlerin kurumsallaştırılması ve süreçlerin standartlaştırılması gerekmektedir (Hannan & Freeman, Structural Inertia and Organizational Change, 1984).

Güvenilirlik, performansın varlığına bağlıdır. Güvenilirlik kazanabilmek için işletmelerin düşük performans varyansına ihtiyaçları olur. Bu durum, değişimi riskli hale getirir ve bu nedenle atalet işletmelerin hayatta kalması için gerekli bir yol olarak ortaya çıkar. Hannan ve Freeman, bu özelliklerin yapıların yüksek tekrarlanabilirliğini gerektirdiğini ve bunun da yapısal ataletle yol açtığını ifade etmektedir. Örneğin, rutinlerin kurumsallaştırılması, işletmelerin yeni koşullara uyum sağlamasını zorlaştırabilir (Caroll & Hannan, Organizational Ecology, 1989).

Modern topluluklarda, örgüt popülasyonlarındaki seçim baskıları, yüksek performans ve hesap verebilirlik güvenilirliğine sahip yapıları desteklemektedir. Bu formlar, yüksek oranda tekrarlanabilir kurumsal yapılara sahiptir. Yüksek oranda tekrarlanabilir yapılar, yapısal ataletle yol açmaktadır. Yapısal atalet, değişimi zorlaştırır ve bu nedenle popülasyon içindeki atalet basınçları, yapısal olarak atıl organizasyonların

oluşmasına neden olmaktadır (Hannan & Freeman, Structural Inertia and Organizational Change, 1984).



Şekil 1: Yapısal atalet teorisine temel bir bakış

(Kelly & Amburgey, 1991)

Örgütlerdeki yapısal durağanlık; örgütlerin yaşları ve büyüklüklerine göre değişir. Yapısal ataletin, örgütlerin yaşı arttıkça ve büyüklüğü büyüdükçe arttığını göstermiştir (Kelly & Amburgey, 1991). Dooley (2018) ise yapısal ataletin, örgütlerin uyum becerisini sınırlayan faktörleri, yapısal düzenlemeleri ve (ekonomik) çevresel sınırlamalardan oluştuğunu ifade etmiştir (Dooley, 2018).

Literatürde yapısal atalet, farklı işleyişlerle ilişkilendirilmiştir. Moraes Carvalho vd. (2018), kurumsallaşmanın, yapısal ataletle de yol açma riskini barındırdığını belirtmiştir. Kurumsallaşma, örgütlerin, çevresel beklentilere uyum sağlamaya yönelik olarak geliştirdikleri normlar, değerler ve rutinlerin bütünüdür. Bu normlar, değerler ve rutinler, örgütlerin değişime karşı direnç göstermesine neden olabilir (Moraes, Cunha, & Rego, 2018).

Atalet basınçları hem iç yapısal düzenlemelerden hem de çevresel kısıtlamalardan kaynaklanmaktadır.

1. Bir kuruluşun tesis, ekipman ve uzman personele yaptığı yatırım diğer görevlere veya işlemlere kolayca aktarılamayan varlıkları oluşturur.

2. Örgütsel karar vericiler de aldıkları bilgiler üzerinde kısıtlamalarla karşı karşıyadır.

3. İç politik kısıtlamalar daha da önemlidir. Örgütler yapı değiştirdiğinde siyasi dengeler bozular. Kaynak havuzu sabit olduğu sürece, yapısal değişim neredeyse her zaman kaynakların alt birimler arasında yeniden dağıtılmasını içermektedir. Bu yeniden dağıtım, alt birimler (veya alt birim liderleri) arasındaki hakim değişim sistemini üzmektedir. Bu nedenle en azından bazı alt birimlerin herhangi bir yeniden düzenlemeye direnmesi muhtemel olmaktadır.

4. Kuruluşlar kendi tarihlerinin yarattığı kısıtlamalarla karşı karşıyadır. Prosedür standartları ve görevlerin, yetkilerin tahsisi normatif anlaşmanın konusu haline geldiğinde, değişim maliyetleri büyük ölçüde artmaktadır. Normatif anlaşmalar adaptasyonu en az iki şekilde sınırlamaktadır. Birincisi, yeniden örgütlenmeye direnmek isteyen unsurlar için bir gerekçe ve örgütlenme ilkesi sağlamakta yani, direnebilmektedirler.

Atalete yönelik dış baskılar en azından güçlü gibi görünebilmektedir. Bunlar en azından aşağıdaki faktörleri içermektedir.

1. Piyasalara giriş ve çıkışın önündeki yasal ve mali engeller çok olabilmektedir. Giriş ve çıkış üzerindeki tüm bu kısıtlamalar, adaptasyon olanaklarının genişliğini sınırlamaktadırlar.

2. Bilginin kullanılabilirliğine ilişkin iç kısıtlamalar, dış kısıtlamalarla paraleldir. Ayrıca, Kuruluş tarafından istihdam edilen uzmanların türü hem elde etmesi muhtemel bilgilerin niteliğini hem de işlenebileceği ve kullanılabileceği uzmanlık bilgilerinin türünü kısıtlamaktadır.

3. Meşruiyet kısıtlamaları da çevreden kaynaklanmaktadır. Bu nedenle, dış meşruiyet düşünceleri de adaptasyonu sınırlama eğilimindedir.

4. Kollektif rasyonellik sorunu görülebilmektedir. Çağdaş ekonomideki en zor konulardan biri genel dengelerle ilgi olmaktadır. Daha genel olarak, tek bir karar verici için rasyonel olan bir stratejinin, çok sayıda karar verici tarafından benimsenirse rasyonel olacağını belirlemek zordur. Değişen bir ortamla karşı karşıya kalan tek bir kuruluş için uyarlanabilir bir eylem tarzının, benzer bir stratejiyi benimseyen birçok rakip kuruluş için uyarlanabilir olacağını varsayılmamalıdır (Hannan & Freeman, The Population Ecology Of Organizations, 1977).

1.2.1.3. Demografik Süreçler

TDK tarafından belirlenen anlamıyla, demografi terimi nüfus bilimi alanını ifade etmektedir ve bu alanda insan nüfusu ve nüfusun özellikleri hakkında istatistiksel ve matematiksel yöntemler kullanılarak çalışmalar yürütülmektedir. Dolayısıyla “Örgütsel Nüfus-çevre Bilim Yaklaşımı” olarak da anılabilen örgütsel ekoloji kuramında; bir popülasyonda örgütlerin sayılarını ve bu sayılarını zamanla değişmelerini demografik süreçler kavramında değerlendirilmektedir (Türk Dil Kurumu Sözlükleri, 2020).

Örgütler, bir popülasyon içinde bir arada bulunarak yaşarlar ve popülasyonun yapısal değişimlerinin doğum, yaşam ve ölüm süreçlerine dayandığı belirlenirken, demografik özelliklerinin incelenmesi gerekmektedir (Bozağaç & Aktaş, 2018, s. 51). Örgütlerin demografik özellikleri şeklinde değerlendirilebilecek yaş ve büyüklük gibi değişkenler örgütlerin doğum ve ölümleri üzerinde etkisi görülmektedir (Çubukçu, 2018, s. 88).

Farklı büyüklükteki ve farklı yaştaki örgütler aynı popülasyon içerisinde yaşamlarını sürdürmektedirler. Örgüt yaşam döngülerinde yaş ve büyüklüğün etkisi olduğu görülmüştür (Bozağaç & Aktaş, 2018, s. 53).

- Daha yaşlı ve daha büyük ölçekteki örgütlerin ölüm olasılıkları daha düşüktür. Örgütler yaşlandıkça örgüt içinde güven tesis edilecek, alışılmış uygulamalar daha iyi öğrenilmiş olacak yani meşruiyet elde edilecektir.
- Örgütsel ölüm oranının yaşın büyüklüğüne bağlı olarak azalması, görgül araştırmalarda elde edilen bir sonuçtur.
- Örgütler yaşlandıkça örgüt içinde güven tesis edilecek, alışılmış uygulamalar daha iyi öğrenilmiş olacak yani meşruiyet elde edilecektir. İçsel yetersizliklerin örgütsel ölümlere neden olduğu durumlarda genç örgütler, daha yaşlı örgütlere göre daha fazla risk altındadır (Bozağaç & Aktaş, 2018, s. 51).
- Örgütler yaşlandıkça bilgi ve becerilerini geliştireceklerdir, aynı zamanda örgütler çevresindeki diğer örgütlere daha iyi ve kalıcı alışveriş ilişkileri kuracak ve güç merkezlerini genişleteceklerdir (Çubukçu, 2018, s. 88).
- Öğrenme süreci sonucunda birikimli olarak elde edilen bilgi ve beceriler, büyük ve köklü örgütlerin işlerini daha verimli bir şekilde yürütmesine olanak tanımaktadır. Bu örgütlerin düşük ölüm oranları, yüksek düzeyde güvenilirlik ve hesap verebilirliklerinden kaynaklanmaktadır. Güvenilirliğin artışı, örgütün zaman içinde

kurumsallaşma süreçleriyle birlikte davranışlarının standartlaşması sayesinde gerçekleşmektedir (Düzer, 2016, s. 58).

- Yaş ve büyüklüğe bağlı olarak ölüm riski azalan örgütler güç merkezlerinin bir parçası haline gelerek, bir meşruiyet kazanması ile örgütün değişmesi ve yeni uygulamalara adaptasyonu ve yeniden yapılanması kolay olmamaktadır. Örgütsel düzenlemelerin kurumsallaşmasıyla değişime direnç başlar ve böylelikle durağanlık zamanla büyük ve yaşlı örgütler için bir sorun haline gelmektedir (Önder & Behlül, 2007, s. 144).
- Örgütler büyüyüp başarı kazandıklarında uyum yeteneklerinin bir kısmını kaybetmektedirler. Etkinlik arayışı esnekliği dışlamaktadır ve stratejik duyarlılığı köreltmektedir (Kosonen, 2017, s. 38).
- Örgüt yapısının büyümeyle daha karmaşık hale geleceği, daha bürokratik ve mekanik yapıya dönüşeceği. Küçük ölçekteki örgütler ise çevresel değişime daha hızlı tepki verebilmektedir (Çubukçu, 2018).
- Aşırı uzmanlaşmanın olumsuz etkileri ve yönetimin etkinliğini kaybetmesi büyük ölçekteki örgütlerde daha sık rastlanmaktadır. Ölçek büyüdükçe, yönetici kadrosunun etkinliğini kaybetmesini kargaşaya neden olurken, kırtasiyecilik ortaya çıkacaktır (Dinler, 2015, s. 174).
- Süreç içinde ölçek ekonomilerinden hasat elde edilmesi stratejik miyoplığa götürmektedir (Kosonen, 2017, s. 37).

1.3. Örgütsel Ekoloji Kuramına Yapılan Eleştiriler

Kuramın hâkim olduğu düşünceye göre; örgütlerin sadece birbirinden ve çevrelerinden etkilenmesi sonucu örgütlerin sosyal varlık olduğu düşüncesinden uzaklaşmaktadır. Örgüt içi güç dengelerinden ve yönetimden az bahsedilmesi yönüyle kuram; sadece biyolojik temellere dayandırılarak açıklandığından dolayı yönetim yönünden yetersiz görülmektedir.

Örgütsel ekoloji kuramının temel kavramlarında yer verdiğim meşruiyet kavramı için ise eleştirmenler meşruiyetin ölçülmesi için kullanılacak objektif bir ölçüt olmadığından ve öznel bir yoruma açık olduğu düşüncesi etrafında birleşmektedirler (Akbaba, 2023).

Örgüt kapanmaları, örgütsel ekoloji kuramının temel konularından biridir. Bu kuram, organizasyonların çevresel değişimlere nasıl yanıt verdiklerini ve bu yanıtların organizasyonların hayatta kalma veya kapanma süreçlerini nasıl etkilediğini açıklamaktadır (Carroll & Hannan, Organizational Ecology, 1989). Örgüt kapanmaları, örgütlerin çevresel değişimlere uyum sağlamada başarısız olduğu veya rekabetçi bir avantaj elde edemediği durumları yansıtabilir (Carroll & Swaminathan, Organizational Ecology, 2018). Ancak, bu bağlamda örgütsel ekoloji kuramına yöneltilen eleştiriler de bulunmaktadır.

Kurama göre ortaklaşarak büyüyen örgütlerde; ortak organizasyon üyelerinden birinin kapanması sonucu örgütün faaliyetlere devam ederken seçildiği ya da ayıklandığı çıkarımı yapmak güçleşmektedir (Çetin Önder, 2007, s. 191).

Örgüt kapanmalarını açıklarken, örgütsel ekoloji kuramının deterministik bir yaklaşım benimsemesi eleştirilmektedir. Bu eleştiriyi Smith ve Johnson (2017) şu şekilde ifade etmektedir: "Örgütsel ekoloji teorisi, örgüt kapanmalarını çoğunlukla dışsal çevresel faktörlere bağlar ve bu nedenle organizasyonların kapanmasını önceden tahmin edilebilir hale getirir" (Smith & Johnson, 2017). Bu eleştiri, kuramın organizasyonların içsel dinamiklerini ve yönetim kararlarını yeterince hesaba katmadığını vurgulamaktadır.

Örgüt kapanmaları konusundaki eleştirilerden bir diğeri, örgütsel ekoloji kuramının organizasyonların içsel süreçlerini göz ardı ettiği yönündedir. Jones ve Brown (2019), bu eleştiriyi şu şekilde ifade etmektedirler: "Örgütsel ekoloji, organizasyonların içsel karar alma süreçlerini ve yönetim uygulamalarını yetersiz bir şekilde ele almaktadır, bu da örgüt kapanmalarını daha karmaşık bir şekilde açıklamayı zorlaştırmaktadır" (Jones & Brown, 2019). Bu eleştiri, kuramın organizasyonların içsel dinamiklerini göz ardı ettiği ve dışsal faktörlere ağırlık verdiği konusunda bir tartışma yaratmaktadır.

Bu konuda sunulan eleştiriler, örgüt kapanmaları ile örgütsel ekoloji kuramı arasındaki ilişkiyi sorgulamaktadır. Bu eleştiriler, kuramın sınırlılıklarını ve örgüt kapanmalarının daha geniş bir perspektiften ele alınması gerekliliğini vurgulamaktadır. Bu eleştiriler, gelecekteki araştırmaların ve teorik gelişmelerin yolunu açabilmektedir.

2. DEĞİŞİM

Örgütsel ekoloji, organizasyonları bir ekosistem olarak ele alan bir kuramsal çerçevedir. Bu perspektif, organizasyonların çevresiyle etkileşimlerini ve bu etkileşimlerin organizasyonun yapısına ve davranışına nasıl yansıdığını incelemeyi amaçlar. Analiz düzeyleri, örgütsel ekolojinin temel kavramlarından biridir ve organizasyonların çevresini nasıl algıladıklarını ve bu algılamaların nasıl etkilediğini anlamak için kullanılır.

Örgütsel ekoloji literatüründe, analiz düzeyleri genellikle mekansal, zamansal ve sektörel boyutlar olarak tanımlanır. Mekansal analiz düzeyi, organizasyonların coğrafi dağılımını ve yerel çevre koşullarını içerir. Bu düzeyde, organizasyonlar belirli bir bölgeye yerleşebilir ve o bölgenin kaynaklarına erişim sağlayabilirler. Örneğin, kaynaklarına yakın olan organizasyonlar, maliyet avantajına sahip olabilir ve daha sürdürülebilir bir şekilde faaliyet gösterebilirler (Aldrich, 2012).

Zamansal analiz düzeyi ise organizasyonların çevresindeki değişimlere nasıl tepki verdiklerini ve nasıl evrimleştiklerini inceler. Bu düzeyde, organizasyonlar belirli bir zamanda ortaya çıkabilir, büyüyebilir veya yok olabilir. Araştırmalar, organizasyonların değişen çevre koşullarına uyum sağlama yeteneklerini değerlendirebilir ve bu uyum süreçlerini analiz edebilir (Carroll & Swaminathan, Organizational Ecology, 2018).

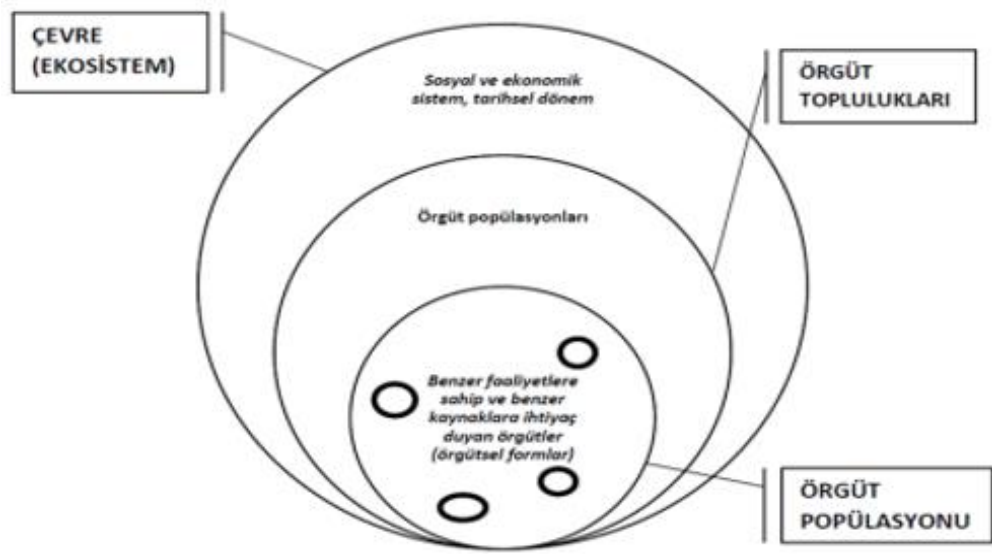
Sektörel analiz düzeyi ise organizasyonların faaliyet gösterdiği sektörün yapısını ve dinamiklerini inceler. Bu düzeyde, organizasyonlar diğer aktörlerle rekabet eder ve sektördeki değişikliklere yanıt verir. Örneğin, yeni bir teknoloji veya yenilikçi bir iş modeli sektörde değişikliklere neden olabilir ve organizasyonların bu değişikliklere nasıl tepki verdikleri analiz edilebilir (Hannan ve Freeman, 1989).

Örgütsel ekoloji, organizasyonları bir ekosistem olarak ele alarak, organizasyonların çevresiyle etkileşimlerini ve bu etkileşimlerin organizasyonların yapısına ve davranışına nasıl yansıdığını inceleyen bir kuramsal çerçevedir. Bu perspektif, örgütlerin popülasyon ve topluluk düzeyinde nasıl değiştiğini ve bu değişimlerin nedenlerini ve sonuçlarını analiz etmeyi amaçlar.

Örgüt popülasyonu, belirli bir zaman diliminde aynı kaynakları, stratejik amaçları ve davranışları paylaşan organizasyonların oluşturduğu bir grup olarak tanımlanabilir. Popülasyon düzeyindeki değişimler, yeni organizasyonların ortaya çıkması, mevcut organizasyonların büyümesi veya yok olması gibi faktörlerle ilişkilidir.

Örgüt popülasyonu alanındaki literatürü gözden geçirerek, popülasyon düzeyindeki değişimlerin nasıl gerçekleştiğini ve bu değişimlerin nedenlerini analiz etmektedir. Araştırma, organizasyonların doğuşu, büyümesi, rekabeti ve yok oluşu gibi süreçlere odaklanarak popülasyon düzeyindeki dinamikleri açıklamayı hedeflemektedir.

Örgüt topluluğu ise belirli bir sektör veya endüstride faaliyet gösteren organizasyonların bir araya gelmesiyle oluşan bir birliktir. Topluluk düzeyindeki değişimler, sektördeki rekabet, teknolojik gelişmeler veya ekonomik faktörler gibi etkenlere bağlı olarak gerçekleşir.



Şekil 2: Ekosistem içinde bireysel örgütler ve popülasyonlar
(Turhan, 2021)

Şekil 2’de görüldüğü gibi örgütsel ekoloji kuramı örgütsel alana bütünsel bakış açısı ile bakmaktadır. Kuram örgütlerin çevreleriyle etkileşimlerini bir ekolojik sistem olarak ele aldığından, örgütleri sınıflandırarak, tek bir örgüte odaklanmamaktadır. Örgütlerdeki değişime ekolojik anlam kazandıran Hannan ve Freeman; örgütlerin değişimini ve evrimini anlamamıza yardımcı olacak iki önemli yaklaşımdan söz etmektedir. Bu iki yaklaşım örgüt ekosistemini kapsayıcılık yönünden mikroevrimsel ve makroevrimsel yaklaşım geliştirerek değerlendirmektedir. Mikroevrimsel ve makroevrimsel yaklaşımlar, örgütlerin değişimini ve evrimini anlamamıza yardımcı olan iki önemli yaklaşımdır.

2.1. Örgütsel Değişimin Mikroevrimsel Yaklaşımı

Mikroevrimsel yaklaşım, örgütleri bireysel olarak incelemektedir. Örgütlerin kısa vadeli değişimini evrim ile açıklamaktadır. Tek bir örgütün uyumundan söz edildiğinden dolayı, burdaki örgütsel değişimdeki evrim anlayışı örgütlerin değişimini adaptasyon, uyum ve yenilik gibi mekanizmalarla açıklamaktadır. Bu yaklaşım, örgütlerin yapısını, işleyişini ve stratejisini nasıl değiştirdiğini, örgütlerin çevresel değişimlere nasıl uyum sağladığını ve yenilik yapmasını nasıl teşvik ettiğini de açıklamaktadır (Caroll & Hannan , The demography of organizations Princeton , 2000). Örgütsel ekoloji kuramı, örgütlerin çevresel koşullara uyum sağlama sürecini açıklamak için kullanılan bir kuramdır. Bu kuram, örgütleri, çevresel değişime uyum sağlayarak varlıklarını sürdürmek için mücadele eden biyolojik organizmalarla karşılaştırır. Mikroevrimsel yaklaşım, örgütsel ekoloji kuramının bir parçasıdır ve örgütlerin adaptasyon sürecini biyolojik evrim teorisi ile karşılaştırmaktadır.

Mikroevrimsel yaklaşıma göre, örgütler, çevresel değişime uyum sağlayarak varlıklarını sürdürmek için çeşitli adaptasyon mekanizmalarını kullanırlar. Bu adaptasyon mekanizmaları, örgütlerin yapısını, davranışını ve stratejilerini değiştirmeyi içerir. Örgütlerin adaptasyon mekanizmaları, aşağıdaki gibi sınıflandırılmaktadır.

Yapısal adaptasyon: Örgütlerin, çevresel değişime uyum sağlamak için yapılarını değiştirmeleridir. Bu, örgütlerin boyutunu, karmaşıklığını, merkezileşmesini veya hiyerarşik yapısını değiştirmeyi içerebilir.

Davranışsal adaptasyon: Örgütlerin, çevresel değişime uyum sağlamak için davranışlarını değiştirmeleridir. Bu, örgütlerin üretim süreçlerini, pazarlama stratejilerini veya müşteri hizmetlerini değiştirmeyi içerebilir.

Stratejik adaptasyon: Örgütlerin, çevresel değişime uyum sağlamak için stratejilerini değiştirmeleridir. Bu, örgütlerin pazarlara giriş veya çıkış stratejilerini, ürün veya hizmet portföylerini veya finansal yapılarını değiştirmeyi içermektedir (Hannan & Freeman, The Population Ecology Of Organizations, 1977).

2.2. Örgütsel Ekojik Değişimin Makroevrimsel Yaklaşımı

Makroevrimsel yaklaşım, örgütleri bir ekolojik sistem olarak uzun vadeli değişimini ve evrimini incelemektedir. Bu yaklaşım, örgütlerin nasıl oluştuğunu, nasıl değiştiğini ve nasıl yok olduğunu açıklar. Örgütlerin çevresel değişimlerin etkisi altında nasıl evrimleştiğini ve örgütlerin çeşitliliğinin nasıl oluştuğunu ve değiştiğini de açıklamaktadır." (Carroll & Hannan, Organizational Ecology, 1989)

Mikroevrimsel ve makroevrimsel yaklaşımlar arasındaki temel farklar şunlardır:

Zaman ölçeği: Mikroevrimsel yaklaşım, örgütlerin kısa vadeli değişimini incelemektedir. Makroevrimsel yaklaşım ise örgütlerin uzun vadeli değişimini incelemektedir.

Analiz düzeyi: Mikroevrimsel yaklaşım, örgütleri bireysel olarak incelemektedir. Makroevrimsel yaklaşım ise örgütleri bir ekolojik sistem olarak incelemektedir.

Ayrıca mikroevrimsel yaklaşım, örgütlerin değişimini adaptasyon, uyum ve yenilik gibi mekanizmalarla açıklarken makroevrimsel yaklaşım ise örgütlerin değişimini doğal seçim ile açıklamaktadır.

Örgütsel evrimin, doğal seleksiyon ile canlı varlıkların seçimi ve uyum mekanizmasıyla benzerlik gösterdiği temel fikri, örgütsel dünyadaki evrimin, çevreye uyum sağlamayan örgütlerin ayıklanması ve uyumlu özellikler gösteren örgütlerin çoğalması yoluyla gerçekleştiğini öne sürmektedir (Erdil, Kalkan, & Alparslan, 2010, s. 18).

Örgütsel değişimler sonucu örgütlerin zamanla evrilmesi; değişim, uyum ve seçilimin aynı anda gerçekleşmesinin sonucudur (Düzer, 2016, s. 63).

Örgütsel ekoloji kuramı, seleksiyon içermesi nedeniyle kuramın dayanaklarından biri de evrim teorisidir. Örgütsel ekoloji, Darwin'in seleksiyon içeren evrim kuramının dayanaklarından biri olarak kabul edilir, zira Darwin'e göre, türlerin önce değişim geçirerek çeşitlenmesi ve daha sonra çevreye uyum sağlayan türlerin varlıklarını sürdürebilmesi evrim sürecini açıklamaktadır; dolayısıyla, örgütsel ekoloji, bu kuramın temel dayanağıdır. (Güneş, 2012, s. 116).

Örgütlerin çevre ile uyumlu olabilmesi evrimsel bir süreçtir ve bu süreç, çeşitlenme, seçim, yaygınlaşma ve rekabet aşamalarından oluşmaktadır.

Bu sürece ait işlemler sırasıyla şöyledir;

- Sürecin başlaması, örgütleri çeşitli nedenlerle değişim göstermesi ve bu değişim sonrasında örgütlerdeki çeşitlenmenin artması ile başlar.
- Değişim sonucu yaşamaya devam eden örgütler çevre tarafından seçilmiş olarak kabul edilmektedir. Çevre tarafından elimine olan örgütler ise negatif ayıklanmaya maruz kalmaktadırlar.
- Seçilen örgütlerin tutulması kendilerini meşru kıldıkları ve yaşamlarını devam ettirdikleri yani pozitif ayıklandıkları anlamına gelmektedir.
- Seçilen ve tutulan örgütler, kendi yaşamlarını devam ettirmeleri açısından ya çevrede var olan kaynakları daha etkin ya da birbirlerine üstün gelmek için rekabet etmektedirler (Önder & Behlül , 2007, s. 142-143).

2.2.1. Çevresel Popülasyon Dinamikleri

Örgütler için çevre genel olarak, evrenin bir alt kümesi olarak ele alındığında, çevrenin tanımı, örgütün sınırları dışında kalan her şeyi ifade eder ve bu çevre, örgütü temsil eden bir alt küme oluştuğunda geriye kalanların anlamlandırılması için önemli bir referans noktasıdır (Güneş, 2012, s. 106).

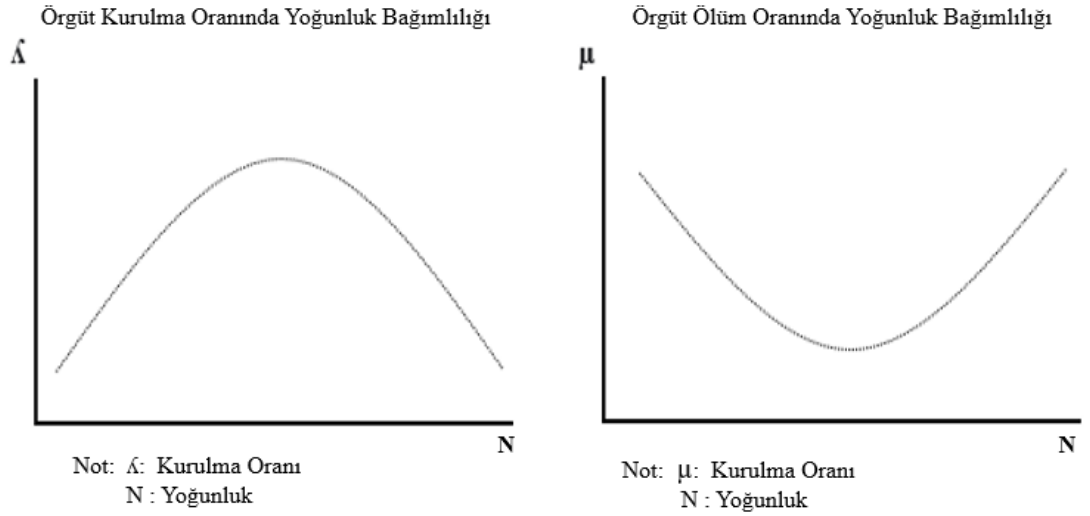
Örgütsel ekoloji perspektifi, organizasyonları topluluklar olarak değerlendiren ve organizasyonların çevresel faktörlerle etkileşimlerine odaklanan bir çerçevedir (Haveman & Khaire, 2004). Bu bağlamda, organizasyonlar birer topluluk olarak düşünülebilir ve topluluk dinamikleri organizasyonel değişimleri anlamak için önemli bir rol oynamaktadır.

Örgütsel ekoloji kavramı, çevreci yaklaşımlardan farklı olarak örgütleri bireysel olarak değil, bir topluluk olarak ele alarak bu topluluğun çevre ile ilişkilerini incelemektedir (Erdil, Kalkan, & Alparslan, 2010, s. 18). Örgütsel ekoloji kuramına göre çevresel değişkenler; popülasyon yoğunluğu, mevki (kesim) genişliği ve kaynak bağımlılığı yaklaşımlarına dayanmaktadır (Önder & Behlül , 2007, s. 154).

2.2.1.1. Popülasyon Yoğunluk Bağımlılığı Yaklaşımı

Popülasyon yoğunluğu: Popülasyon ekolojisi kavramında, bir belirli bir zamandaki örgüt topluluğunu oluşturan örgütlerin sayısı, popülasyon büyüklüğü olarak ifade edilmektedir. Örgütlerin popülasyon içerisindeki doğum ve ölüm oranlarını örgütsel yoğunluk ile ilişkilendirilmektedir (Önder & Behlül , 2007, s. 146-147).

Yoğunluk bağımlılığı, popülasyon yoğunluğunun hayatta kalma oranları üzerindeki etkisini tanımlayan bir kavramdır. Yoğunluk arttıkça, kuruluş oranları yüksek yoğunlukta artar ancak belli bir eşiği aştığında azalmaya başlar, çünkü yüksek yoğunluk rekabet baskısını artırır. Benzer şekilde, kapanma oranları da yoğunluğun artmasıyla önce azalır, ancak yüksek yoğunlukta tekrar artar, çünkü rekabet baskısı artar ve kaynaklar azalmaya başlar. Bu nedenle, kuruluş oranları \cap şeklinde bir eğri olarak gösterilirken, kapanma oranları ise U şeklinde gösterilir (Erdil, Kalkan, & Alparslan, 2010, s. 23).



Şekil 3: Örgüt kurulma ve kapanma oranında yoğunluk bağımlılığı

Kaynak: (Önder & Behlül , 2007, s. 150-151).

Yoğunluk bağımlılığı, popülasyon yoğunluğu ile birlikte rekabet yoğunluğunu da içeren ilişkisel yoğunluk unsurlarının varlığını ifade etmektedir. Bu unsurların etkisiyle, popülasyon yoğunluğu arttıkça, meşruiyetin pozitif etkileri artar ancak rekabet baskısı da arttığı için popülasyondaki örgütlere baskı oluşur; zira rekabet, yoğunluk ve taşıma kapasitesi arasındaki bir fonksiyondur (Erdil, Kalkan, & Alparslan, 2010, s. 23). Popülasyondaki yoğunluğun artması ile meşruiyetinde artması sonucu örgütler çevresel

belirsizlikleri azaltmak için eş biçimlilik sürecine girecektir. Çevresel baskılara karşı durabilmek için örgütlerin birbirleri ile benzeşmeye girmeleri eş biçimlilik sürecini açıklamaktadır (Bozağaç & Aktaş, 2018).

Artan bilinçsel meşruiyet sayesinde, bu tür örgüt kurmaya niyetli kişilerin çevre tarafından pozitif ayıklanmış ve güven tesis etmiş örgütleri örnek alıp kopyala bilme eğilimi gösterirler. Kurumsalcı bakış açısına dayanan bu fikre göre örgütler belirsizliğin hâkim olduğu, geleceği göremedikleri durumlarda, çevrelerinde genel kabul gören düşünceleri ve uygulamaları örnek alacaktır. Yoğunluktaki artışın ilk evrelerde daha sık görülmesinin sebebi meşruiyet olgusuna ve bu eğilimlere dayanmaktadır. Artan yoğunluğun örgütsel biçimin meşruiyetini giderek azalan bir hızda ve rekabetinde artan bir hızla devam etmesi sonucu taşıma kapasitesine de bağlı olarak örgütlerin kurulma oranları son evrelerde azalış gösterecektir, örgütsel ölüm oranları ise artacaktır (Önder & Behlül , 2007, s. 150-151).

2.2.1.2. Mevki Kesim Genişliği Yaklaşımı

Kesim (niş), bir popülasyonun veya örgütün hayatta kalması için ihtiyaç duyduğu kaynakların kümesini ifade eder ve örgütün bu kaynaklara ulaşabildiği alanlarını tanımlar; örgütlerin kaynakları tedarik edebildiği alanların boyutsal olarak ne kadar geniş olduğu ise "kesim genişliği" olarak adlandırılır (Erdil, Kalkan, & Alparslan, 2010, s. 20).

Bir nevi örgütün kaynakları tedarik ederken boyutsal olarak hareket ve güç alanını ifade etmektedir. Ayrıca nişin önemli bir özelliği, belli bir taşıma kapasitesi ya da maksimum büyüklüğünün olmasıdır (Bozağaç & Aktaş, 2018, s. 52).

Bir popülasyondaki örgütler kaynak tedarikinde ya mevcut nişleri uyum sağlayıp yaşamlarını sürdürecektir ki bu durumda mevcut nişte bulunan diğer örgütler ile paydaş konumunda olmaktan dolayı rekabet baskısını arttıracaktır ya da keşfedilmemiş teknolojik veya coğrafik Pazar boşluklarını keşfederek kendilerini rekabetten ve popülasyon baskısından kurtaracaklardır (Erdil, Kalkan, & Alparslan, 2010, s. 20).

Kesim genişliği kuramı, örgüt topluluklarının uzmanlaşmış ve genelci örgütler olmak üzere iki ayrı gruba ayrılabilirliğini ortaya koyar ve bu grupların kaynak tedarik edebilecekleri kapasitelerine göre farklılaştığını belirtir (Hannan & Freeman, 1977). Uzmanlaşmış örgütler, kaynakları belirli bir kesimde yoğunlaştırarak etkin bir şekilde kullanabilirken, genelci örgütler daha geniş bir kesimdeki kaynaklara ulaşabilirler ancak

bu kaynakları daha az etkin bir şekilde kullanabilirler (R.Carrol & Hannan, 1995, s. 389-410).

Uzmanlaşmış örgütler: Çevresel kesimlerin dar ve farklılaşmamış kısımlarını hedeflemektedirler. Fazla kapasite taşımazlar dar ve farklılaşmamış hedeflere yönelerek yapmış oldukları işte iyi olmaya odaklanmaktadır. Dolayısıyla performanslarını en iyi düzeye çıkarabilmektedirler. Çevresel belirsizliğin az olduğu durumlarda istikrarlı bir çevreden söz ediliyorsa uzmanlaşmış örgütlerin yaşam şansı açısından bir üstünlüğe sahip olmaları beklenmektedir ancak çevresel değişimin büyük çaplı olduğu uzun bir zaman dilimi içinde uzmanlaşmış örgütler geneli örgütlere göre yaşam şansları düşük olacaktır. Bunun sebebi kapasitelerinin az olmasıdır.

Genelci örgütler: Genelci örgütler daha geniş ve farklılaşmış hedeflere yönelen örgütlerdir. Genelci örgütler fazla kapasite ile çalışarak daha fazla genel gidere katılmak durumundadırlar. Kesim genişliği kuramı kapasite fazlası olması durumunda geneli örgütlere yaşam şansı açısından bir üstünlük sağlayacağını ön görmektedir çünkü bu örgütler büyük çaplı ve zamana yayılan çevresel değişimler sırasında potansiyel olarak ulaşabilecekleri kaynakların az bir kısmını kaybetmektedirler. Alternatif kaynakları kullanmaya uygun mevcut kapasiteye sahiptirler (Önder & Behlül , 2007, s. 155-156).

2.2.1.3. Kaynak Bağımlılığı Yaklaşımı

Kaynak bağımlılığı, örgütlerin çevresel faktörler ile olan ilişkilerinde kaynakların önemini ve sınırlılığını vurgulayan bir yaklaşımdır, çünkü kaynakların kıtlığı ve ulaşılabilirliğinin sınırlanabilir durumu, örgütlerin faaliyetlerinde kaynaklara olan bağımlılıklarını arttırmaktadır (Karadal, Eser, & Saygın, 2014).

Örgütsel ekoloji, örgütlerin kaynak ihtiyaçlarını tamamen içsel olarak karşılayamadıklarını ve dış çevreden kaynak temin etmek zorunda olduklarını vurgulayarak açık sistem düşüncesini benimser. Kaynakların kıtlığı durumunda diğer örgütlerden kaynak temin etmek mümkün olurken, taraflar arasındaki karşılıklı bağımlılık durumu gücü ifade etmektedir ve daha az bağımlılığı olan tarafı güçlü kılar. Bu nedenle, örgütlerin kaynak sağlama ve yönetme becerileri, sürdürülebilirliği sağlamak için kritik öneme sahiptir (Bozağaç & Aktaş, 2018, s. 43).

Unutulmamalıdır ki çok fazla bağlayıcı ilişkiler fark edilmeden sürüklenip duran taahhütler ile örgüt yapısını durağan hale getirebilir. Bu durumda örgütün kaynak

akışkanlığını sağlaması gerekmektedir. Transfer edilemeyecek yatırımlardan da kaçınılması gerekmektedir. Stratejik diyalogunu genişletip stratejik duyarlılığını geliştirmesi gerekmektedir (Kosonen, 2017, s. 58).

Örgütlerin değişime hızlı cevap verebilmeleri için örgütsel sinerjiye arttırarak sinerjik liderlik anlayışı benimsemeleri gerekmektedir. Böylelikle sinerjik liderliğin boyutları olan vizyon, iş birliği örgütsel ataleti engellemektedir (Türkan & Esmer, 2019, s. 530).

Kaynak bağımlılığı kuramında bir diğer önemli konu rekabettir. Rekabet popülasyonlardaki örgütler için kaynakların aynı olup olmadığına bağlıdır (örn. aynı müşteriler) (Erdil, Kalkan, & Alparslan, 2010, s. 20).

Örgütlerin kaynaklarının kıt olması ve kaynaklara olan aşırı bağıllığı durağanlığı da beraberinde getirebilmektedir. Örneğin örgütler tarafından sadık müşterileri ile kurulmuş oldukları sınırlara farklı bir müşteri topluluğuyla yeniden kurularak genişletilmesi örgütler tarafından daha maliyetli bulunabilmektedir bu durumda aşırı kaynak bağımlılığı örgütlerin değişiklik yapmalarına engelleyici olabilmektedir (Önder & Behlül , 2007, s. 143).

Örgütlerin en önemli ve en güvenilir müşterileri ve tedarikçileri ile olan birliktelik sürekli “yakınında arama” örgütlere yanıtıcı bir rahatlık duygusu verebilmektedir (Kosonen, 2017, s. 38).

2.3. Örgüt Toplulukları Değişimi

"Örgütsel ekoloji, organizasyonları toplumlar olarak değerlendiren ve toplumsal faktörlerin organizasyonların davranışlarını etkilediği bir çerçevedir (Scott, Institutions and Organizations: Ideas and Interests., 2014). Bu perspektifte, organizasyonlar birer toplum üyesi olarak kabul edilebilir ve toplumsal değişimler, organizasyonel değişimleri anlamak için önemli bir rol oynamaktadır.

Toplumlar, bir bölgede faaliyet gösteren ve ortak normlara, değerlere veya sosyal ilişkilere sahip olan insanların bir araya geldiği gruplardır. Bu gruplar, bir endüstriye ait organizasyonları veya benzer bir sosyal amacı paylaşan sivil toplum kuruluşlarını içerebilmektedir. Toplumlar, çevresel değişikliklerle birlikte zaman içinde evrimleşebilir ve bu evrim, organizasyonel değişimleri tetikleyebilmektedir.

Toplum içindeki deęişimleri anlamak için çeşitli faktörler göz önünde bulundurulmalıdır. Örneęin, toplumun kültürel deęerleri ve normları, organizasyonların davranışlarını şekillendirebilmektedir (Hannan & Freeman, Structural Inertia and Organizational Change, 1984). Ayrıca, toplumsal hareketler, politik deęişimler veya teknolojik ilerlemeler gibi dışsal faktörler, toplumdaki organizasyonların stratejik yönelimlerini etkileyebilmektedir (Haveman & Rao, 1997). Bu nedenle, toplumdaki deęişimler, organizasyonların kurumsal yapılarını ve işleyişlerini etkileyebilmektedir.

Toplumdaki deęişimleri ölçmek ve analiz etmek için çeşitli yöntemler kullanılmaktadır. Bu yöntemler arasında sosyal aę analizi, içerik analizi ve karşılaştırmalı kurumsal analiz yer almaktadır (DiMaggio & Powell, 1983). Bu yöntemler, toplumdaki organizasyonların sosyal ilişkilerini, stratejik tercihlerini ve performanslarını anlamak için kullanılmaktadır.

3. ARAŞTIRMA BULGULARI

3.1. 2009-2021 Yılları Arasında Fortune 500 Türkiye Listelerindeki Değişimi

Fortune 500, ABD merkezli bir iş dergisi olan Fortune tarafından her yıl yayımlanan bir sıralama listesidir. Bu liste, dünya genelindeki en büyük ve gelir açısından en başarılı şirketleri sıralamak amacıyla oluşturulur. Türkiye'nin kendi Fortune 500 listesi de ülkenin en büyük işletmelerini belirlemek ve ekonomik performanslarını izlemek için kullanılmaktadır. Fortune 500 Türkiye listesi, Fortune Türkiye dergisi tarafından her yıl hazırlanan ve Türkiye'nin en büyük 500 şirketini sıralayan bir listedir. Listede, şirketlerin net satış gelirleri baz alınarak bir sıralama yapılmaktadır. Bu sıralama, genellikle şirketlerin net gelirlerini ve diğer finansal verilerini temel alır. Bu tür bir sıralama, hem iş dünyası hem de akademik çevreler için önemlidir, çünkü bu liste, Türkiye ekonomisinin büyümesi, gelişimi ve büyük şirketlerin rekabet gücünü izlemek için kullanılan bir gösterge olarak kabul edilmektedir.

Türkiye'nin Fortune 500 listesi, genellikle sektörel çeşitlilik gösterir ve birçok farklı endüstriyi kapsamaktadır. İnşaat, enerji, otomotiv, perakende, finans ve telekomünikasyon gibi sektörlerden gelen şirketler bu listede yer almaktadır. Bu nedenle, bu liste, Türkiye ekonomisinin farklı sektörlerindeki büyük ölçekli şirketleri tanımlamak için kullanışlı bir araçtır. Fortune 500 Türkiye listesi, ekonomik analistler, yatırımcılar ve iş liderleri için, Türkiye'nin ekonomik sağlığını ve büyüme potansiyelini anlamak için önemli bir referanstır. Aynı zamanda akademik araştırmalar için de zengin veri kaynakları sunmaktadır. Bu liste, iş dünyası ve ekonomi üzerine çalışanlar için önemli bir kaynaktır ve Türkiye'nin iş dünyasının dinamiklerini anlamak için kullanılmaktadır.

Fortune 500 Türkiye listesi, ilk olarak web sitesinde ulaşılabilir olan arşiv verilerinde 2009 yılında yayınlanmıştır. Fortune 500 Türkiye listesi, her yıl yeni şirketlere de ev sahipliği yapmaktadır.

Fortune 500 Türkiye listelerini genel olarak değerlendirmek gerekirse, aşağıdaki noktalara dikkat etmek gerekir:

- Listede yer alan şirketlerin net satış gelirleri, Türkiye ekonomisinin toplam büyüklüğünün önemli bir kısmını oluşturmaktadır.

- Fortune 500 Türkiye listesi, Türkiye ekonomisinin sektörel yapısını yansıtmaktadır. Listede, enerji, gıda ve kimya sektörlerinin güçlü olduğu görülmektedir.

Fortune 500 Türkiye listesi, Türkiye ekonomisi hakkında önemli bilgiler sunan ve ekonominin gelişimini takip etmek için önemli bir kaynak olan bir listedir.

Fortune 500 Türkiye arşiv verilerine sitesinde yayınlanan yıllardan erişim sağlandığından dolayı çalışmada 2009 ve 2021 yılları arasındaki verilere yer verilmektedir. Bu nedenle çalışmada; toplam 13 yıllık bir zaman dilimi analiz edilmektedir.

Örgütsel Ekoloji kuramının; ekolojik düzeyde incelenmesi amacıyla, TOBB verilerinden küçük ölçekli ve orta ölçekli şirket verileri de elde edilmiştir.

Türkiye Odalar ve Borsalar Birliği (TOBB), Türkiye'deki tüm oda ve borsaları temsil eden bir birliktir. TOBB, Türkiye ekonomisinin gelişimine katkıda bulunmak amacıyla çeşitli çalışmalar yürütmektedir. Bu çalışmalardan biri de, Türkiye'deki şirketlerin performansını değerlendirmek için çeşitli listeler hazırlamaktır.

TOBB listeleri, şirketlerin büyüklüğü, sektörel dağılımı, ihracat performansı ve istihdam yaratması gibi çeşitli kriterlere göre hazırlanmaktadır. TOBB listeleri, Türkiye ekonomisi hakkında önemli bilgiler sunan ve ekonominin gelişimini takip etmek için önemli bir kaynaktır.

TOBB listelerinin internet üzerinden 2010 yılından itibaren ilan edilmeye başlaması nedeniyle, küçük ve orta ölçekli şirketlerden elde edilecek veriler için bu yıllar esas alınmıştır.

Bu, veri erişiminin kısıtlı olduğu ve yalnızca 2010 yılından itibaren internet üzerinden erişilebildiği göz önünde bulundurularak yapılmıştır.

Örgütsel ekoloji kuramı, örgütleri ekolojik perspektiften incelemektedir. Bu nedenle çalışma, Fortune 500 Türkiye listelerinde yer alan büyük ölçekli şirketlerin yanı sıra, TOBB verilerinden elde edilen orta ve küçük ölçekli şirketlerin verilerini de kullanmaktadır. Bu, çalışmanın daha kapsamlı ve bütüncül bir bakış açısı kazanmasını sağlamaktadır.

Aguinis ve Kaplan (2004), Fortune 500 şirketlerinin hayatta kalma oranlarını ve başarılarını, çevresel faktörler bağlamında incelemiştir. Amerika Birleşik Devletleri

verisini kullanan bu çalışmada, 1955-2000 yılları arasında Fortune 500 listesinde yer alan şirketlerin verileri analiz edilmiştir. Çalışmanın bulguları, çevresel faktörlerin şirketlerin hayatta kalma oranlarını önemli ölçüde etkilediğini göstermektedir. Örneğin, endüstrideki rekabet düzeyi ve teknolojik değişim, şirketlerin hayatta kalma oranlarını olumsuz yönde etkilemektedir. Aguinis ve Kaplan (2004), Fortune 500 listesinden bir daha çıkmayan şirketlerin oranının %20 olduğunu tespit etmişlerdir (Aguinis & Kaplan, 2004).

Tushman ve Romanelli (1985), Fortune 500 şirketlerinin 1950-1980 yılları arasındaki başarısını, çevresel değişimlere uyum sağlama yeteneği bağlamında incelemişlerdir. Amerika Birleşik Devletleri verisini kullanan bu çalışmada, 1950-1980 yılları arasında Fortune 500 listesinde yer alan şirketlerin verileri analiz edilmiştir. Çalışmanın bulguları, çevresel değişimlere uyum sağlayabilen şirketlerin daha başarılı olduğunu göstermektedir. Örneğin, yeni ürünler ve hizmetler geliştiren şirketler, çevresel değişimlere daha uyum sağlayabilmekte ve bu nedenle daha başarılı olmaktadır. Tushman ve Romanelli (1985), Fortune 500 listesinden bir daha çıkmayan şirketlerin oranının, yeni ürünler ve hizmetler geliştiren şirketler için %30 olduğunu tespit etmişlerdir (Tushman & Romanelli, 1985).

Fortune 500 Türkiye verilerini örgütsel ekoloji bağlamında değerlendirirken; örgütsel ekoloji kuramı, örgütlerin çevrelerindeki değişimlere uyum sağlayarak veya yeni fırsatları yakalayıp hayatta kalmalarını ve başarılı olmalarını sağlayan bir kuramdır. Bu kuram, örgütlerin çevreleriyle etkileşimlerini bir ekolojik sistem olarak ele alır ve örgütlerin hayatta kalma ve başarısının, çevresel değişimlere uyum sağlama yeteneklerine bağlı olduğunu öne sürmektedir. Dolayısıyla Fortune 500 Türkiye verileri, örgütsel ekoloji kuramının Türkiye'deki geçerliliğini gösteren önemli bulgular ortaya koymaktadır. Bu veriler, Türkiye'deki şirketlerin çevresel değişimlere uyum sağlama çabalarını ve bu çabaların sonuçlarını göstermektedir.

Tablo 1: Tekrarlanmayan şirket sayılarının yıllara göre görüntüsü

YILLAR	TEKRARLANMAYAN ŞİRKET SAYILARININ YILLARA GÖRE GÖRÜNTÜSÜ
2009	90
2010	27
2011	29
2012	19
2013	12
2014	13
2015	9
2016	7
2017	17
2018	31
2019	10
2020	16
2021	49



Şekil 4: Fortune 500 listelerinde tek seferlik bulunan şirketlerin yıllara göre görüntüsü

Örgütsel ekoloji kuramı, çevrenin örgütler üzerinde önemli bir etkisi olduğunu öne sürmektedir. Bu etki, seçim baskıları olarak adlandırılan bir mekanizma ile gerçekleşmektedir. Seçim baskıları, çevrede daha iyi uyum sağlayan örgütlerin hayatta kalmasını ve başarılı olmasını sağlarken, daha az uyum sağlayan örgütlerin ortadan kaybolmasına neden olmaktadır (Scott, The adolescence of institutional theory, 1987).

Büyük örgütler, çevreleri üzerinde daha fazla etki yaratabilmektedirler. Bu nedenle, küçük, çok sayıda örgüte kıyasla seçim baskılarına karşı daha bağışık olarak görülmektedirler. Ancak, büyük örgütler de seçim baskılarına karşı tamamen bağışık değildir.

Fortune 500, Amerika Birleşik Devletleri'ndeki en büyük halka açık sanayi firmalarını listeleyen bir yıllık yayındır. Fortune 500 listesini inceleyen araştırmalar, bu listenin dinamik bir yapıya sahip olduğunu göstermiştir. 1955 ve 1975 yılları arasında, Fortune 500 listesinde yer alan şirketlerin sadece %53,6'sı 20 yıl sonra hala listede yer alıyordu. Kalan %46,4'ü, birleşme, tasfiye veya liste dışı kalma yoluyla ortadan kaybolmuştur (Hannan & Freeman, Organizational ecology, 1989).

2021 yılında Fortune Global 500 listesi, 2 Ağustos 2021 tarihinde açıklanmıştır. Listede, toplam 500 şirket yer aldı. Listenin ilk sırasında, 2020 yılında olduğu gibi Walmart yer almaktadır. Walmart'ı, Amazon ve State Grid izlemektedir.

3.2. 2021 Fortune 500 Türkiye'deki Şirketler

2021 yılında Fortune 500 listesindeki şirketlerin performansını etkileyen faktörler, küresel ekonominin toparlanması, enflasyon, sağlık krizi ve jeopolitik gerilimlerdir. Küresel ekonominin toparlanması, Fortune 500 listesindeki şirketlerin satışlarında ve karlarında artışa neden oldu. Dünya Bankası'na (2022) göre, küresel ekonomi 2021 yılında %5,7 büyüdü. Bu büyüme, COVID-19 salgınının olumsuz etkilerinden kurtulmaya başlayan küresel ekonominin toparlanmasını gösteriyor. Fortune 500 listesindeki şirketler de bu büyümeden yararlanarak satışlarını ve karlarını önemli ölçüde artırdı.

Enflasyon, Fortune 500 listesindeki şirketlerin maliyetlerini artırarak kar marjlarını olumsuz etkiledi. Uluslararası Para Fonu'na (2022) göre, küresel enflasyon 2021 yılında %3,6'ya ulaştı. Bu artış, küresel ekonominin toparlanmasından

kaynaklanan talep artışı ve tedarik zinciri sorunları nedeniyle gerçekleşti. Fortune 500 listesindeki şirketler, hammadde ve enerji maliyetlerindeki artıştan dolayı kar marjlarında düşüş yaşadı (Uluslararası Para Fonu (IMF), 2022)

Sağlık krizi, Fortune 500 listesindeki bazı sektörleri olumsuz etkiledi. Dünya Sağlık Örgütü'ne (2023) göre, COVID-19 salgını 2021 yılında da devam etti. Salgın, küresel ekonomiyi ve şirketleri olumsuz etkilemeye devam etti. Fortune 500 listesindeki bazı sektörler, özellikle turizm, havacılık ve eğlence sektörleri, salgının olumsuz etkilerinden dolayı önemli kayıplar yaşadı ((WHO), Dünya Sağlık Örgütü, 2023)

Jeopolitik gerilimler, Fortune 500 listesindeki bazı sektörleri olumsuz etkiledi. Dışişleri Bakanlığı'na (2022) göre, 2021 yılında küresel jeopolitik gerilimler arttı. Bu durum, küresel ekonomiyi ve şirketleri olumsuz etkiledi. Fortune 500 listesindeki bazı sektörler, özellikle savunma ve enerji sektörleri, jeopolitik gerilimlerin olumsuz etkilerinden dolayı önemli kazançlar elde etti (Dışişleri Bakanlığı, 2022).

3.3. Fortune 500 Türkiye'deki Örgütsel Çeşitlilik

Fortune 500 Türkiye verilerine göre, Türkiye'deki şirketler çeşitlilik göstermektedir. Bu çeşitlilik, şirketlerin sektörel dağılımı, coğrafi dağılımı ve ölçeklerinde görülmektedir.

3.3.1. Örgütlerin Sektörlere Göre Kümülatif Dağılımı

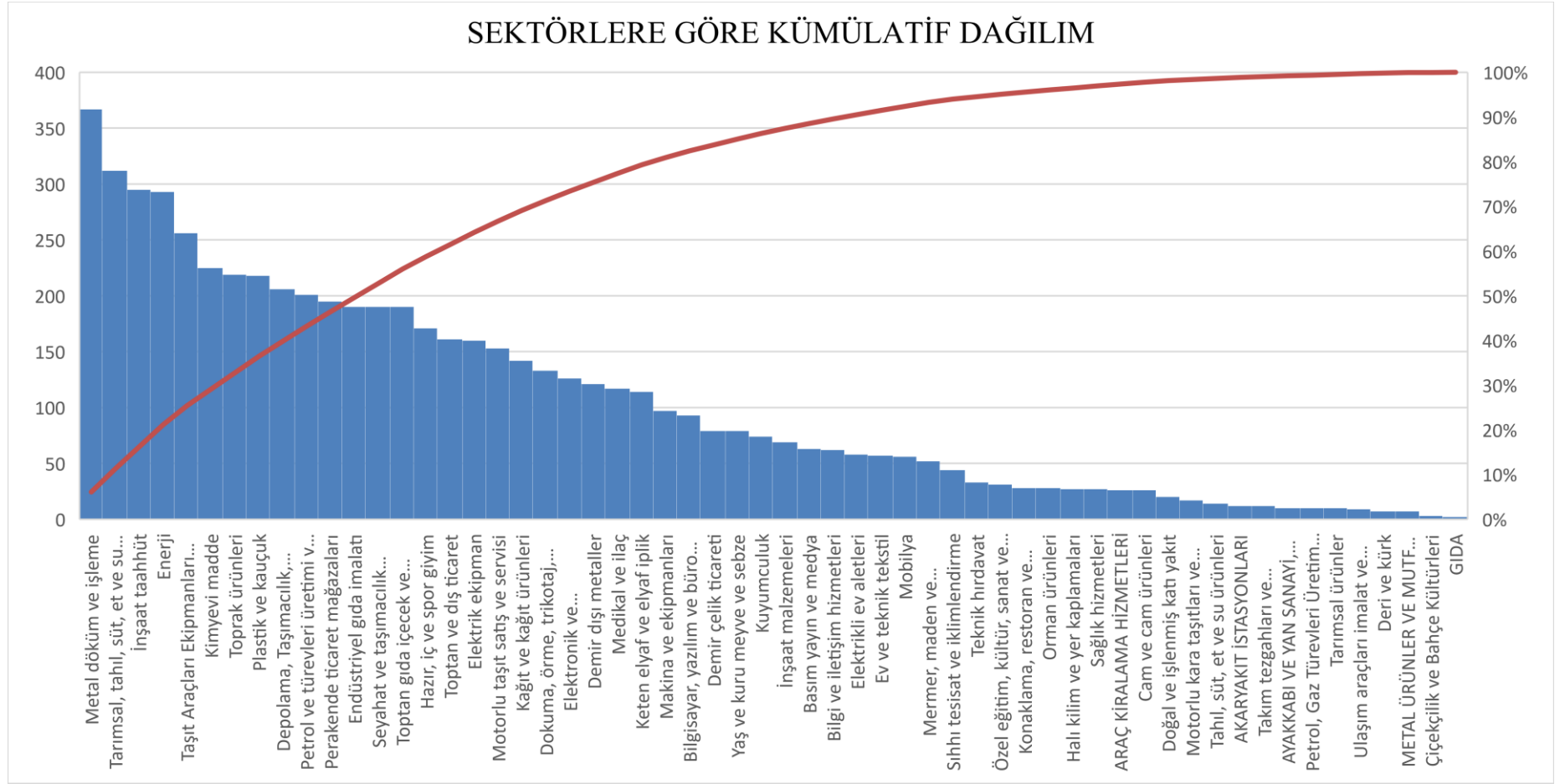
Örgütlerin sektörlere göre kümülatif dağılımı

Tablo 2: Sektörlere göre kümülatif dağılım

SEKTÖR	DAĞILIM
Metal Döküm ve İşleme	367
Tarımsal, Tahıl, Süt, Et ve Su Ürünleri	312
İnşaat Taahhüt	295
Enerji	293
Taşıt Araçları Ekipmanları İmalat ve Bakımı	256
Kimyevi Madde	225
Toprak Ürünleri	219
Plastik ve Kauçuk	218
Depolama, Taşımacılık, Lojistik ve Kurye Hizmetleri	206
Petrol ve Türevleri Üretimi ve Dağıtımı	201
Perakende Ticaret Mağazaları	195
Endüstriyel Gıda İmalatı	190
Seyahat ve Taşımacılık Hizmetleri	190
Toptan Gıda İçecek ve Temizlik Ürünleri	190
Hazır, İç ve Spor Giyim	171
Toptan Ve Dış Ticaret	161
Elektrik Ekipman	160
Motorlu Taşıt Satış Ve Servisi	153
Kağıt ve Kağıt Ürünleri	142
Dokuma, Örme, Trikotaj, Terbiye Ve Kumaş	133
Elektronik ve Telekomünikasyon	126
Demir Dışı Metaller	121
Medikal ve İlaç	117
Keten Elyaf ve Elyaf İplik	114
Makina ve Ekipmanları	97
Bilgisayar, Yazılım ve Büro Makinaları	93
Demir Çelik Ticareti	79
Yaş Ve Kuru Meyve ve Sebze	79
Kuyumculuk	74

İnşaat Malzemeleri	69
Basım Yayın ve Medya	63
Bilgi ve İletişim Hizmetleri	62
Elektrikli Ev Aletleri	58
Ev ve Teknik Tekstil	57
Mobilya	56
Mermer, Maden ve Cevherleri	52
Sıhhi Tesisat ve İklimlendirme	44
Teknik Hırdavat	33
Özel Eğitim, Kültür, Sanat ve Spor Hizmetleri	31
Konaklama, Restoran ve Kafeler	28
Orman Ürünleri	28
Halı Kilim ve Yer Kaplamaları	27
Sağlık Hizmetleri	27
Araç Kiralama Hizmetleri	26
Cam ve Cam Ürünleri	26
Doğal ve İşlenmiş Katı Yakıt	20
Motorlu Kara Taşıtları ve Ekipmanlar	17
Tahıl, Süt, Et ve Su Ürünleri	14
Akaryakıt İstasyonları	12
Takım Tezgahları ve Otomasyon	12
Ayakkabı ve Yan Sanayi, İmalat ve Satımı	10
Petrol, Gaz Türevleri Üretimi ve Dağıtımı	10
Tarımsal Ürünler	10
Ulaşım Araçları İmalat ve Bakımı	9
Deri ve Kürk	7
Metal Ürünler ve Mutfak Ekipmanları	7
Çiçekçilik ve Bahçe Kùltürleri	3
Gıda	2
Mimarlık, Mühendislik, Gayrimenkul ve Hizmetleri	2

(Fortune 500 Türkiye, 2023)



Şekil 5: Sektörlere göre kümülatif dağılım

(Fortune 500 Türkiye, 2023)

Tablo 3: Şirketler ve sektörleri

AÇIKLAMA	SEKTÖR
Türkiye Petrol Rafinerileri A.Ş.	Petrol ve türevleri üretimi ve dağıtımı
Petrol Ofisi A.Ş.	Petrol ve türevleri üretimi ve dağıtımı
Türk Hava Yolları A.O.	Seyahat ve taşımacılık hizmetleri
Ford Otomotiv Sanayi A.Ş.	Taşıt Araçları Ekipmanları İmalat ve Bakımı
Bim Birleşik Mağazalar A.Ş.	Perakende ticaret mağazaları
Türk Telekomünikasyon A.Ş.	Elektronik ve telekomünikasyon
Arçelik A.Ş.	Elektrikli ev aletleri
Turkcell İletişim Hizmetleri A.Ş.	Bilgi ve iletişim hizmetleri
Ereğli Demir ve Çelik Fabrikaları T.A.Ş.	Metal döküm ve işleme
Migros Ticaret A.Ş.	Perakende ticaret mağazaları
Tofaş Türk Otomobil Fabrikası A.Ş.	Taşıt Araçları Ekipmanları İmalat ve Bakımı
Eüaş Elektrik Üretim A.Ş.	Enerji
Anadolu Efes Biracılık ve Malt Sanayii A.Ş.	Endüstriyel gıda imalatı
Enka İnşaat ve Sanayi A.Ş.	İnşaat taahhüt
Vestel Elektronik Sanayi ve Ticaret A.Ş.	Elektrikli ev aletleri
Selçuk Ecza Deposu Ticaret ve Sanayi A.Ş.	Medikal ve ilaç
Jtı Tütün Ürünleri Pazarlama A.Ş.	Toptan gıda içecek ve temizlik ürünleri
Doğuş Otomotiv Servis ve Ticaret A.Ş.	Motorlu taşıt satış ve servisi
Aygaz A.Ş.	Petrol ve türevleri üretimi ve dağıtımı
Petkim Petrokimya Holding A.Ş.	Kimyevi madde
İstanbul Gaz Dağıtım Sanayi ve Ticaret A.Ş. (İgdaş)	Enerji
Unilever Sanayi ve Ticaret Türk A.Ş.	Endüstriyel gıda imalatı

Carrefoursa Carrefour Sabancı Ticaret Merkezi A.Ş.	Perakende ticaret mağazaları
Ülker Bisküvi Sanayi Ticaret A.Ş.	Endüstriyel gıda imalatı
Aselsan Elektronik Sanayi ve Ticaret A.Ş.	Elektronik ve telekomünikasyon
İçtaş İnşaat Ticaret ve Sanayi A.Ş.	İnşaat taahhüt
Sarkuysan Elektrolitik Bakır Sanayi ve Ticaret A.Ş.	Demir dışı metaller
Gübre Fabrikaları Taş.	Kimyevi madde
İndeks Bilgisayar Sistemleri Mühendislik Sanayi ve Ticaret A.Ş.	Bilgisayar, yazılım ve büro makinaları
Tusaş - Türk Havacılık Ve Uzay Sanayi A.Ş.	Taşıt Araçları Ekipmanları İmalat Ve Bakımı
Türk Traktör Ziraat Makineleri A.Ş.	Makina ve ekipmanları
Kardemir Karabük Demir Çelik Sanayi ve Ticaret A.Ş.	Metal döküm ve işleme
Türkiye Petrolleri A.O.	Enerji
Aksa Enerji Üretim A.Ş.	Enerji
İpragaz A.Ş.	Petrol ve türevleri üretimi ve dağıtımı
İzmir Demir Çelik Sanayi A.Ş.	Metal döküm ve işleme
Aksa Akrilik Kimya Sanayi A.Ş.	Kimyevi madde
Kordsa Global Endüstriyel İplik ve Kord Bezi Sanayi ve Ticaret A.Ş.	Plastik ve kauçuk
Borusan Mannesmann Boru Sanayi ve Ticaret A.Ş.	Metal döküm ve işleme
Brisa Bridgestone Sabancı Lastik Sanayi ve Ticaret A.Ş.	Plastik ve kauçuk
Borusan Otomotiv İthalat ve Dağıtım A.Ş.	Motorlu taşıt satış ve servisi
Banvit Bandırma Vitaminli Yem Sanayi A.Ş.	Tarımsal, tahıl, süt, et ve su ürünleri
Abalıoğlu Yem-Soya ve Tekstil Sanayi A.Ş.	Tarımsal, tahıl, süt, et ve su ürünleri
Arena Bilgisayar Sanayi ve Ticaret A.Ş.	Bilgisayar, yazılım ve büro makinaları
Goodyear Lastikleri T.A.Ş.	Plastik ve kauçuk
Koluman Motorlu Araçlar Ticaret ve Sanayi A.Ş.	Motorlu taşıt satış ve servisi

Korteks Mensucat Sanayi ve Ticaret A.Ş.	Keten elyaf ve elyaf iplik
Advansa Sasa Polyester Sanayi A.Ş.	Plastik ve kauçuk
Otokar Otomotiv ve Savunma Sanayi A.Ş.	Taşıt Araçları Ekipmanları İmalat ve Bakımı
Akçansa Çimento Sanayi ve Ticaret A.Ş.	Toprak ürünleri
Tab Gıda Sanayi ve Ticaret A.Ş.	Konaklama, restoran ve kafeler
Ekol Lojistik A.Ş.	Depolama, taşımacılık ve lojistik hizmetler
Ram Dış Ticaret A.Ş.	Toptan ve dış ticaret
Atü Turizm İşletmeciliği A.Ş.	Perakende ticaret mağazaları
Zorlu Enerji Elektrik Üretim A.Ş.	Enerji
Çimsa Çimento Sanayi ve Ticaret A.Ş.	Toprak ürünleri
Akenerji Elektrik Üretim A.Ş.	Enerji
S.S.Trakya Yağlı Tohumlar Tarım Satış Kooperatifleri Birliği	Yaş ve kuru meyve ve sebze
Limak Çimento Sanayi ve Ticaret A.Ş.	Toprak ürünleri
Eti Bakır A.Ş.	Demir dışı metaller
Setur Servis Turistik A.Ş.	Seyahat ve taşımacılık hizmetleri
Nuh Çimento Sanayii A.S.	Toprak ürünleri
Bilim İlaç Sanayi ve Ticaret A.Ş.	Medikal ve ilaç
Türk Prysmian Kablo ve Sistemleri A.Ş.	Elektrik ekipman
Armada Bilgisayar Sistemleri Sanayi ve Ticaret A.Ş.	Bilgisayar, yazılım ve büro makinaları
Aydınlı Hazır Giyim Sanayi ve Ticaret A.Ş.	Hazır, iç ve spor giyim
Aksa Jeneratör Sanayi A.Ş.	Makina ve ekipmanları
Roketsan Roket Sanayi ve Ticaret A.Ş.	Teknik hırdavat
Enerji Petrol Ürünleri Pazarlama A.Ş.	Petrol ve türevleri üretimi ve dağıtımı
Karsan Otomotiv Sanayii ve Ticaret A.Ş.	Taşıt Araçları Ekipmanları İmalat ve Bakımı
Koroza Ambalaj Sanayi ve Ticaret A.Ş.	Plastik ve kauçuk

Anadolu Isuzu Otomotiv Sanayi ve Ticaret A.Ş.	Motorlu taşıt satış ve servisi
Yeşim Satış Mağazaları ve Tekstil Fabrikaları A.Ş.	Hazır, iç ve spor giyim
Fasdat Gıda Dağıtım Sanayi ve Ticaret A.Ş.	Depolama, taşımacılık ve lojistik hizmetler
Gemlik Gübre Sanayii A.Ş.	Kimyevi madde
Çelebi Hava Servisi A.Ş.	Seyahat ve taşımacılık hizmetleri
İhlas Holding A.Ş.	Basım yayın ve medya
Koç Sistem Bilgi ve İletişim Hizmetleri A.Ş.	Bilgi ve iletişim hizmetleri
Hidromek Hidrolik Mekanik Makina İmalat Sanayi ve Ticaret A.Ş.	Makina ve ekipmanları
Çelikler Taahhüt İnşaat ve Sanayi A.Ş.	İnşaat taahhüt
Nortel Networks Netaş Telekomünikasyon A.Ş.	Elektrik ekipman
Çimentaş İzmir Çimento Fabrikası T.A.Ş.	Toprak ürünleri
Bursa Çimento Fabrikası A.Ş.	Toprak ürünleri
Teklas Kauçuk Sanayi ve Ticaret A.Ş.	Taşıt Araçları Ekipmanları İmalat ve Bakımı
Türk Tuborg Bira ve Malt Sanayi A.Ş.	Endüstriyel gıda imalatı
Dyo Boya Fabrikaları Sanayi ve Ticaret A.Ş.	Kimyevi madde
Mars Lojistik Grup A.Ş.	Depolama, taşımacılık ve lojistik hizmetler
Kent Gıda Maddeleri Sanayii ve Ticaret A.Ş.	Endüstriyel gıda imalatı
Menderes Tekstil Sanayi ve Ticaret A.Ş.	Ev ve teknik tekstil
Hema Endüstri A.Ş.	Taşıt Araçları Ekipmanları İmalat ve Bakımı
Olmuxa International Paper-Sabancı Ambalaj Sanayi ve Ticaret A.Ş.	Kağıt ve kağıt ürünleri
Yayla Agro Gıda Sanayi Ve Nakliyat A.Ş.	İşletme destek hizmetleri
Batıçim Batı Anadolu Çimento Sanayii A.Ş.	Toprak ürünleri
Kardemir Haddecilik Sanayi ve Ticaret Ltd. Şti.	Metal döküm ve işleme
Adopen Plastik ve İnşaat Sanayi A.Ş.	Plastik ve kauçuk
Kerevitaş Gıda Sanayi ve Ticaret A.Ş.	Yaş ve kuru meyve ve sebze

Balıkesir Elektromekanik Sanayi Tesisleri A.Ş.	Elektrik ekipman
Ege Profil Ticaret ve Sanayi A.Ş.	Plastik ve kauçuk
Saray Döküm ve Madeni Aksam Sanayi A.Ş.	İnşaat malzemeleri
Hugo Boss Tekstil Sanayi Ltd.Şti.	Hazır, iç ve spor giyim
Vakko Tekstil ve Hazır Giyim Sanayi İşletmeleri A.Ş.	Hazır, iç ve spor giyim
Havaalanları Yer Hizmetleri A.Ş.	Seyahat ve taşımacılık hizmetleri
Alarko Carrier Sanayi ve Ticaret A.Ş.	Sıhhi tesisat ve iklimlendirme
Mem Tekstil Sanayi ve Ticaret A.Ş.	Keten elyaf ve elyaf iplik
Alcatel Lucent Teletaş Telekomünikasyon A.Ş.	Elektronik ve telekomünikasyon
Selçuk İplik San. Ve Tic. A.Ş.	Keten elyaf ve elyaf iplik
Ak-Kim Kimya Sanayi Ticaret A.Ş.	Kimyevi madde
Vatan Plastik Sanayi ve Ticaret A.Ş.	Plastik ve kauçuk
Polat Yol Yapı Sanayi ve Ticaret A.Ş.	İnşaat taahhüt
Göknur Gıda Maddeleri İthalat İhracat Sanayi ve Ticaret A.Ş.	Endüstriyel gıda imalatı
Harput Tekstil Sanayi ve Ticaret Ltd.Şti.	Ev ve teknik tekstil
Alışan Uluslararası Taşımacılık ve Ticaret A.Ş.	Depolama, taşımacılık ve lojistik hizmetler
Elba Basınçlı Döküm Sanayii A.Ş.	Metal döküm ve işleme
Çamlı Yem Besicilik Sanayi Ticaret A.Ş.	Tarımsal, tahıl, süt, et ve su ürünleri

Tablo 4: Sektör, sıklık ve yüzdeler sıklık dağılımı

SEKTÖR	SIKLIK	YÜZDELİK
Metal Döküm ve İşleme	404	6,22
Tarımsal, Tahıl, Süt, Et ve Su Ürünleri	344	5,29
Enerji	338	5,20
İnşaat Taahhüt	303	4,66
Taşıt Araçları ve Ekipmanları İmalat ve Bakımı	280	4,31
Kimyevi Madde	244	3,75
Plastik ve Kauçuk	237	3,65
Petrol, Gaz Türevleri Üretimi ve Dağıtımı	230	3,54
Toprak Ürünleri	230	3,54
Depolama, Taşımacılık, Lojistik ve Kurye Hizmetleri	222	3,42
Toptan Gıda İçecek ve Temizlik Ürünleri	210	3,23
Endüstriyel Gıda İmalatı	203	3,12
Perakende Ticaret Mağazaları	202	3,11
Seyahat ve Taşımacılık Hizmetleri	199	3,06
Hazır, İç ve Spor Giyim	183	2,82
Toptan ve Dış Ticaret	178	2,74
Elektrik Ekipman	173	2,66
Motorlu Taşıt Satış ve Servisi	173	2,66
Dokuma, Örme, Trikotaj, Terbiye ve Kumaş	146	2,25
Elektronik ve Telekomünikasyon	135	2,08
Demir Dışı Metaller	130	2,00
Keten Elyaf ve Elyaf İplik	127	1,95
Medikal ve İlaç	125	1,92
Makina ve Ekipmanları	108	1,66
Bilgisayar, Yazılım ve Büro Makinaları	102	1,57
İşletme Destek Hizmetleri	92	1,42
Demir Çelik Ticareti	88	1,35
Yaş ve Kuru Meyve ve Sebze	86	1,32
Kuyumculuk	78	1,20
İnşaat Malzemeleri	71	1,09

Bilgi ve İletişim Hizmetleri	65	1,00
Kağıt ve Kağıt Ürünleri	65	1,00
Elektrikli Ev Aletleri	63	0,97
Ev ve Teknik Tekstil	63	0,97
Mobilya	62	0,95
Basım Yayın ve Medya	61	0,94
Mermer, Maden ve Cevherleri	55	0,85
Sıhhi Tesisat ve İklimlendirme	47	0,72
Teknik Hırdavat	36	0,55
Özel Eğitim, Kültür, Sanat ve Spor Hizmetleri	31	0,48
Araç Kiralama Hizmetleri	30	0,46
Halı Kilim ve Yer Kaplamaları	29	0,45
Konaklama, Restoran ve Kafeler	29	0,45
Orman Ürünleri	29	0,45
Sağlık Hizmetleri	29	0,45
Cam ve Cam Ürünleri	27	0,42
Motorlu Kara Taşıtları ve Ekipmanlar	21	0,32
Doğal ve İşlenmiş Katı Yakıt	20	0,31
Tahıl, Süt, Et ve Su Ürünleri	15	0,23
Akaryakıt İstasyonları	14	0,22
Takım Tezgahları ve Otomasyon	13	0,20
Tarımsal Ürünler	11	0,17
Ulaşım Araçları İmalat ve Bakımı	11	0,17
Ayakkabı ve Yan Sanayi, İmalat ve Satımı	9	0,14
Metal Ürünler ve Mutfak Ekipmanları	8	0,12
Deri ve Kürk	7	0,11
Çiçekçilik ve Bahçe Kültürleri	4	0,06
Gıda	2	0,03
Mimarlık, Mühendislik, Gayrimenkul ve Hizmetleri	2	0,03

Fortune 500 Türkiye 2009 ve 2021 yılları arasında sektörlerin listelerde bulunma sıklığı açısından dağılımı yukarıdaki tabloda verilmektedir. Türkiye'nin en büyük 500

şirketinin 2009 ve 2021 yılları arasındaki 13 yıllık süreçte sektörel alanlarına göre listede bulunma değerleri yukarıdaki tabloda büyükten küçüğe sıralanmaktadır.

3.3.2. Fortune 500 Listelerindeki Coğrafi Dağılım

Tablo 5: Şirketlerin bulunduğu şehirlerin sayısal dağılımı

İLLER	2009	2010	2011	2012	2013	2014	2015	2016	2017	2018	2019	2020	2021
Adana	8	6	6	7	8	9	7	7	4	5	5	7	7
Adıyaman													
Afyonkarahisar				1	1						1	1	
Ağrı													
Aksaray						1	1	1	1	1	1	1	1
Amasya													
Ankara	45	46	54	48	50	54	52	59	67	71	65	63	66
Antalya	5	7	5	5	4	6	5	3	5	7	7	4	4
Ardahan													
Artvin													
Aydın	2	1	1									2	2
Balıkesir	5	4	5	5	3	3	4	3	3	3	4	5	4
Bartın													
Batman													
Bayburt													
Bilecik										1		1	
Bingöl													
Bitlis													
Bolu	3	3	3	3	3	3	3	2	1	1			
Burdur	1	1	1	1	1	1	1	2	2	2	1	2	1
Bursa	29	31	26	26	26	28	25	30	27	27	27	24	24
Çanakkale	1		1	1	1	1	1		1	1	1	2	1
Çankırı			1	1								1	1
Çorum					1	1	1	1		2	3	3	3
Denizli	8	8	11	9	10	10	9	13	18	10	15	12	10
Diyarbakır	1	1	1	1	1	2	2	1	1	1		2	1

Düzce	1	1	1	1			1	1		1		2	1
Edirne	2	2	2	1	1	1	1	1	1	1	1	1	1
Elazığ	1	1		1	1	1	2	1	2	2	1		
Erzincan													
Erzurum	2	1	1	1	1	1	2	2	2	1			
Eskişehir	6	4	3	3	3	2	4	2	2	2	2	2	2
Gaziantep	12	14	14	14	15	11	18	18	15	14	12	18	19
Giresun													
Gümüşhane													
Hakkari													
Hatay	4	4	3	2	5	7	6	6	6	8	5	6	7
Iğdır													
Isparta													
İstanbul	253	263	256	260	263	256	247	248	252	241	242	235	235
İzmir	32	28	28	28	29	25	30	33	30	29	34	34	31
Kahramanmaraş	5	4	4	4	5	4	4	4	4	5	5	5	7
Karabük	1	2	2	2	3	2	3	3	2	2	3	3	3
Karaman													
Kars													
Kastamonu	1	1	1	1	1	1	1	1	1	1	1	1	1
Kayseri	15	12	13	12	13	11	10	11	5	13	12	14	15
Kırıkkale													
Kırklareli										1		1	
Kırşehir	1	2	1	1	1	1	1						
Kilis													
Kocaeli	18	19	20	17	14	13	13	12	13	13	15	13	20
Konya	7	5	7	7	8	9	9	5	6	5	7	2	2
Kütahya	2	2	2					1					
Malatya													
Manisa	6	6	5	6	7	5	3	2	2	3	4	4	2
Mardin				1									
Mersin	2	4	5	9	5	9	6	7	9	7	7	6	7
Muğla	2	1	2	3	2	2	3	3	3	3	3	3	3
Muş													
Nevşehir												1	

Niğde													
Ordu	4	5	4	4	3	2	4	2	1				
Osmaniye			1	1	1	2	2	1	1	3	2	1	1
Rize	1	2	2	2	2	2	1	2	1	1	1	1	1
Sakarya	3	1	1	1		2	2	2	1	3	2	3	3
Samsun	2	1	1	2		3	4	2	2	2	3	5	5
Siirt	1	1	1	1	1	1	1	1	1	1	1	1	1
SİNOP													
Sivas	1	1											
Şanlıurfa													
Şırnak			1	1									
Tekirdağ	2			1	1	2	3	1	3	2	2	2	3
Tokat	1	1	1	1		1		1	1	1	1	1	1
Trabzon	2	2	2	2	2	3	3	1	2	1	1	1	1
Tunceli													
Uşak		1	1	1	1	1	1				1	1	1
Van					1		3	3	1	1	1	1	1
Yalova					1		1	1	1	1	1	1	1
Yozgat													
Zonguldak	2	1		1	1	1							

Türkiye'nin en büyük 500 şirketinin yer aldığı Fortune Türkiye Dergisinin 2009 ve 2021 yılları arasındaki verileri ile şirketlerin bulunduğu şehirlerin sayısal olarak dağılımı yukarıda gösterilmektedir.

Sayısal dağılım hesaplanırken; ilgili şehrin 13 yıl süresinde kaç kere listede yer aldığı kümülatif olarak toplanarak tabloya eklenmektedir.

Tablo 6: Şirketlerin bulunduğu şehirlerin yüzdeler dağılımı

İLLER	2009	2010	2011	2012	2013	2014	2015	2016	2017	2018	2019	2020	2021
Adana	1,6	1,2	1,2	1,4	1,6	1,8	1,4	1,4	0,8	1	1	1,4	1,4
Adıyaman													
Afyonkarahisar				0,2	0,2						0,2	0,2	
Ağrı													
Aksaray						0,2	0,2	0,2	0,2	0,2	0,2	0,2	0,2
Amasya													
Ankara	9	9,2	10,8	9,6	10	10,8	10,4	11,8	13,4	14,2	13	12,6	13,2
Antalya	1	1,4	1	1	0,8	1,2	1	0,6	1	1,4	1,4	0,8	0,8
Ardahan													
Artvin													
Aydın	0,4	0,2	0,2									0,4	0,4
Balıkesir	1	0,8	1	1	0,6	0,6	0,8	0,6	0,6	0,6	0,8	1	0,8
Bartın													
Batman													
Bayburt													
Bilecik										0,2		0,2	
Bingöl													
Bitlis													
Bolu	0,6	0,6	0,6	0,6	0,6	0,6	0,6	0,4	0,2	0,2			
Burdur	0,2	0,2	0,2	0,2	0,2	0,2	0,2	0,4	0,4	0,4	0,2	0,4	0,2
Bursa	5,8	6,2	5,2	5,2	5,2	5,6	5	6	5,4	5,4	5,4	4,8	4,8
Çanakkale	0,2		0,2	0,2	0,2	0,2	0,2		0,2	0,2	0,2	0,4	0,2
Çankırı			0,2	0,2								0,2	0,2
Çorum					0,2	0,2	0,2	0,2		0,4	0,6	0,6	0,6
Denizli	1,6	1,6	2,2	1,8	2	2	1,8	2,6	3,6	2	3	2,4	2
Diyarbakır	0,2	0,2	0,2	0,2	0,2	0,4	0,4	0,2	0,2	0,2		0,4	0,2
Düzce	0,2	0,2	0,2	0,2			0,2	0,2		0,2		0,4	0,2
Edirne	0,4	0,4	0,4	0,2	0,2	0,2	0,2	0,2	0,2	0,2	0,2	0,2	0,2
Elazığ	0,2	0,2		0,2	0,2	0,2	0,4	0,2	0,4	0,4	0,2		
Erzincan													
Erzurum	0,4	0,2	0,2	0,2	0,2	0,2	0,4	0,4	0,4	0,2			
Eskişehir	1,2	0,8	0,6	0,6	0,6	0,4	0,8	0,4	0,4	0,4	0,4	0,4	0,4
Gaziantep	2,4	2,8	2,8	2,8	3	2,2	3,6	3,6	3	2,8	2,4	3,6	3,8

Giresun													
Gümüşhane													
Hakkari													
Hatay	0,8	0,8	0,6	0,4	1	1,4	1,2	1,2	1,2	1,6	1	1,2	1,4
Iğdır													
Isparta													
İstanbul	50,6	52,6	51,2	52	52,6	51,2	49,4	49,6	50,4	48,2	48,4	47	47
İzmir	6,4	5,6	5,6	5,6	5,8	5	6	6,6	6	5,8	6,8	6,8	6,2
Kahramanmaraş	1	0,8	0,8	0,8	1	0,8	0,8	0,8	0,8	1	1	1	1,4
Karabük	0,2	0,4	0,4	0,4	0,6	0,4	0,6	0,6	0,4	0,4	0,6	0,6	0,6
Karaman													
Kars													
Kastamonu	0,2	0,2	0,2	0,2	0,2	0,2	0,2	0,2	0,2	0,2	0,2	0,2	0,2
Kayseri	3	2,4	2,6	2,4	2,6	2,2	2	2,2	1	2,6	2,4	2,8	3
Kırıkkale													
Kırklareli										0,2		0,2	
Kırşehir	0,2	0,4	0,2	0,2	0,2	0,2	0,2						
Kilis													
Kocaeli	3,6	3,8	4	3,4	2,8	2,6	2,6	2,4	2,6	2,6	3	2,6	4
Konya	1,4	1	1,4	1,4	1,6	1,8	1,8	1	1,2	1	1,4	0,4	0,4
Kütahya	0,4	0,4	0,4					0,2					
Malatya													
Manisa	1,2	1,2	1	1,2	1,4	1	0,6	0,4	0,4	0,6	0,8	0,8	0,4
Mardin				0,2									
Mersin	0,4	0,8	1	1,8	1	1,8	1,2	1,4	1,8	1,4	1,4	1,2	1,4
Muğla	0,4	0,2	0,4	0,6	0,4	0,4	0,6	0,6	0,6	0,6	0,6	0,6	0,6
Muş													
Nevşehir												0,2	
Niğde													
Ordu	0,8	1	0,8	0,8	0,6	0,4	0,8	0,4	0,2				
Osmaniye			0,2	0,2	0,2	0,4	0,4	0,2	0,2	0,6	0,4	0,2	0,2
Rize	0,2	0,4	0,4	0,4	0,4	0,4	0,2	0,4	0,2	0,2	0,2	0,2	0,2
Sakarya	0,6	0,2	0,2	0,2		0,4	0,4	0,4	0,2	0,6	0,4	0,6	0,6
Samsun	0,4	0,2	0,2	0,4		0,6	0,8	0,4	0,4	0,4	0,6	1	1
Siirt	0,2	0,2	0,2	0,2	0,2	0,2	0,2	0,2	0,2	0,2	0,2	0,2	0,2

Sinop													
Sivas	0,2	0,2											
Şanlıurfa													
Şırnak			0,2	0,2									
Tekirdağ	0,4			0,2	0,2	0,4	0,6	0,2	0,6	0,4	0,4	0,4	0,6
Tokat	0,2	0,2	0,2	0,2		0,2		0,2	0,2	0,2	0,2	0,2	0,2
Trabzon	0,4	0,4	0,4	0,4	0,4	0,6	0,6	0,2	0,4	0,2	0,2	0,2	0,2
Tunceli													
Uşak		0,2	0,2	0,2	0,2	0,2	0,2				0,2	0,2	0,2
Van					0,2		0,6	0,6	0,2	0,2	0,2	0,2	0,2
Yalova					0,2		0,2	0,2	0,2	0,2	0,2	0,2	0,2
Yozgat													
Zonguldak	0,4	0,2		0,2	0,2	0,2							

Türkiye'nin en büyük 500 şirketinin yer aldığı Fortune Türkiye Dergisinin 2009 ve 2021 yılları arasındaki verileri ile şirketlerin bulunduğu şehirlerin yüzdelik olarak dağılımı yukarıda gösterilmektedir.

Dağılım hesaplanırken; ilgili şehirin 13 yıl süresinde kaç kere listede yer aldığı kümülatif olarak toplandıktan sonra 100 ile o yılın listede bulunan toplam şirket sayısına (500 şirket) bölünerek elde edilmektedir.

Tablo 7: 2009 ve 2011 yılları arasında Fortune 500 listelerindeki şirketlerin coğrafi ortalama dağılım

İLLER	2009 ve 2021 YILLARI ORTALAMA DAĞILIM
Adana	1,32
Adıyaman	
Afyonkarahisar	0,06
Ağrı	
Aksaray	0,12
Amasya	
Ankara	11,38
Antalya	1,03

Ardahan	
Artvin	
Aydın	0,12
Balıkesir	0,78
Bartın	
Batman	
Bayburt	
Bilecik	0,03
Bingöl	
Bitlis	
Bolu	0,38
Burdur	0,26
Bursa	5,38
Çanakkale	0,18
Çankırı	0,06
Çorum	0,23
Denizli	2,20
Diyarbakır	0,23
Düzce	0,15
Edirne	0,25
Elazığ	0,20
Erzincan	
Erzurum	0,22
Eskişehir	0,57
Gaziantep	2,98
Giresun	
Gümüşhane	
Hakkari	
Hatay	1,06
Iğdır	
Isparta	
İstanbul	50,02

İzmir	6,02
Kahramanmaraş	0,92
Karabük	0,48
Karaman	
Kars	
Kastamonu	0,20
Kayseri	2,40
Kırıkkale	
Kırklareli	0,03
Kırşehir	0,12
Kilis	
Kocaeli	3,08
Konya	1,22
Kütahya	0,11
Malatya	
Manisa	0,85
Mardin	0,02
Mersin	1,28
Muğla	0,51
Muş	
Nevşehir	0,02
Niğde	
Ordu	0,45
Osmaniye	0,25
Rize	0,29
Sakarya	0,37
Samsun	0,49
Siirt	0,20
Sinop	
Sivas	0,03
Şanlıurfa	
Şırnak	0,03

Tekirdağ	0,34
Tokat	0,17
Trabzon	0,35
Tunceli	
Uşak	0,14
Van	0,18
Yalova	0,12
Yozgat	
Zonguldak	0,09

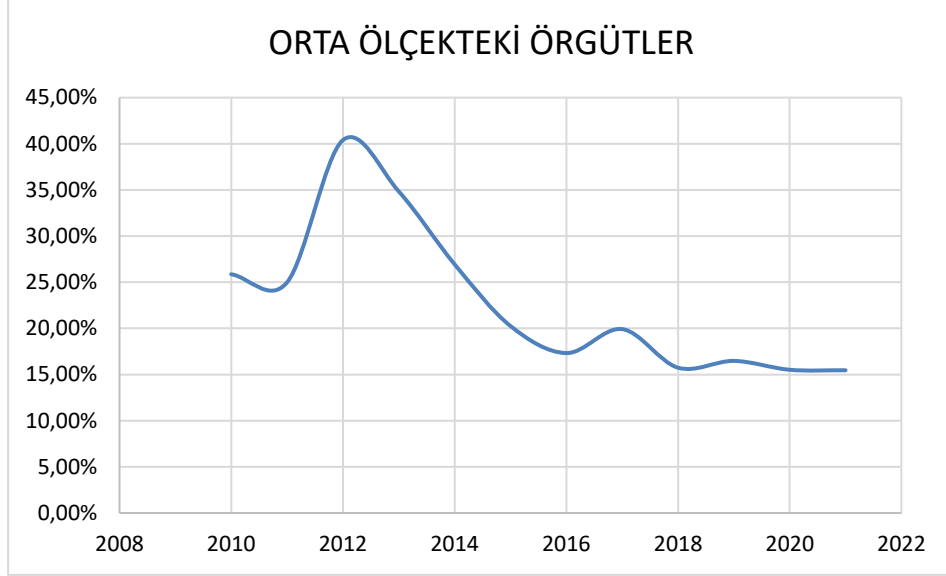
Türkiye'nin en büyük 500 şirketinin yer aldığı Fortune Türkiye Dergisinin 2009 ve 2021 yılları arasındaki verileri ile şirketlerin bulunduğu şehirlerin yüzdeler olarak ortalama dağılımı yukarıda gösterilmektedir.

Ortalama dağılım; her yılın yüzdeler dağılımı hesaplandıktan sonra; 13 yılın yüzdeler dağılımı toplanıp, toplam yıl sayısı olan 13'e bölünerek elde edilmektedir.

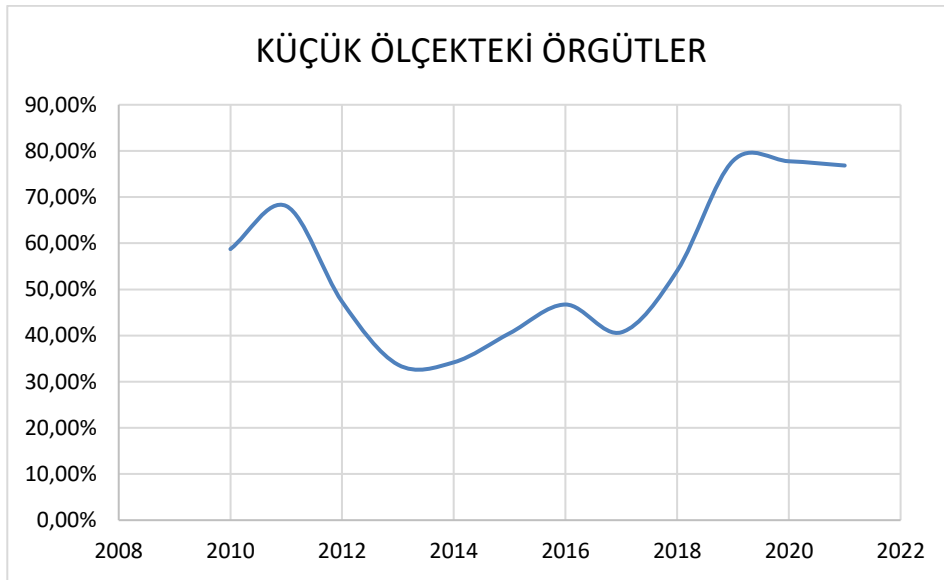
Tablo 8: Fortune Türkiye listelerindeki şirketlerin coğrafi sıklık dağılımı

ŞEHİR	SIKLIK
Adana	1
Ankara	14
Antalya	1
Balıkesir	2
Bursa	8
Denizli	2
Edirne	1
Gaziantep	1
İstanbul	63
İzmir	11
Kahramanmaraş	1
Karabük	1
Kastamonu	1
Kocaeli	5
Manisa	1
Siirt	1

3.4. 2010 ve 2021 Yılları Arasında TOBB Listelerinde Yer Alan Orta ve Küçük Ölçekteki Örgütlerin Değişimi



Şekil 6: 2010 ve 2021 yılları arasında TOBB listelerinde yer alan orta ölçekteki kurulan örgütlerin kapanan örgütlere göre yıllara göre değişimi



Şekil 7: 2010 ve 2021 yılları arasında TOBB listelerinde yer alan küçük ölçekteki kurulan örgütlerin kapanan örgütlere göre yıllara göre değişimi

Zamansal düzeyde orta ölçekteki örgütlerin kapanma oranları artarken küçük ölçekteki örgütlerin kapanma oranları ise azalmaktadır.

2009'dan 2021'e kadar olan Fortune 500 Türkiye verilerine dayalı analizde ise Türkiye'nin ilk 500 listesinde tek seferlik olarak yer alıp sonrasında bu listede yer almayan örgüt sayısı; 6500 örgüt içerisinde yalnızca 255 tane dir. Türkiye'nin en büyük 500 şirketi büyüklük istikrarını %95,36 oranında sağlarken, %4,64 şirket 500 listesinde varlıklarını koruyamamaktadır. (2021'deki veriler bir sonraki yıl tekrarlanabileceği için hesaplamaya dahil edilmemiştir.)

Orta ölçekteki örgütlerde kapanan örgüt sayısının kurulan örgüt sayısına oranı %20,88 iken, küçük ölçekteki örgütlerde durum %51,34'tür. Küçük ölçekteki örgütlerin 2010'dan 2021'e kadar olan 12 yıllık süre zarfında ortalama %51,34 oranında kapanma gözlemlenirken, orta ölçekli örgütlerde oran %20,88'dir.

Tablo 9: Orta / Küçük ölçekteki örgütlerin kuruluşlarının kapanışlara oranları

ORTA ÖLÇEKTEKİ ÖRGÜTLER				KÜÇÜK ÖLÇEKTEKİ ÖRGÜTLER			
YILLAR	KURULAN	KAPANAN	ORAN	YILLAR	KURULAN	KAPANAN	ORAN
2010	51.970	13.442	25,86%	2010	50943	29921	58,73%
2011	53.477	13.362	24,99%	2011	60.430	41.130	68,06%
2012	39.764	16.063	40,40%	2012	67.455	31.915	47,31%
2013	49.943	17.400	34,84%	2013	58.987	19.873	33,69%
2014	58.715	15.822	26,95%	2014	67.920	23.229	34,20%
2015	67.622	13.701	20,26%	2015	47.069	19.061	40,50%
2016	63.709	11.038	17,33%	2016	41.972	19.610	46,72%
2017	73.783	14.700	19,92%	2017	44.237	18.004	40,70%
2018	86.349	13.593	15,74%	2018	35.111	18.976	54,05%
2019	85.263	14.050	16,48%	2019	24.459	19.044	77,86%
2020	102.794	15.949	15,52%	2020	31.036	24.134	77,76%
2021	111.125	17.184	15,46%	2021	27.553	21.171	76,84%
TOPLAM	844.514	176.304	20,88%	TOPLAM	557.172	286.068	51,34%

(Türkiye Odalar Ve Borsalar Birliği, 2023)

Orta ölçekteki örgütlerde kurulan örgüt sayısı, küçük ölçekteki örgütlerden fazla iken, küçük ölçekli örgütlerin kapanan örgüt sayısı orta ölçekteki örgütlerden fazladır. 12 yıllık ortalama bizlere şunu özetlemektedir:

- a. Ortalama her kurulan 100 şirkete orta ölçekteki örgüte karşılık, yaklaşık yüzde 21 (20,88%) örgütte kapanmaktadır. Sadeleştirilmiş sayısal ifade ile durumu şöyle özetlemek mümkündür: Her kurulan 5 orta ölçekli örgüte karşılık, 1 örgütte kapanmaktadır.
- b. Ortalama her kurulan 100 şirkete küçük ölçekteki örgüte karşılık, yaklaşık yüzde 51 (51,34%) örgütte kapanmaktadır. Yine sadeleştirilmiş sayısal ifade ile herhangi açılan 2 örgüte karşılık 1 küçük ölçekteki örgüt kapanmaktadır.
- c. Türkiye'nin en büyük 500 örgütünün yer aldığı listede ise ortalama büyük ölçekteki örgütlerin 100 şirketin 5'i (4,64%) Türkiye'deki net satış hasılatının baz alındığı listede büyüklük durumlarını koruyamamakta ve listede tek seferlik bulunmaktadır.

Freeman ve diğerlerinin örgütlerin küçük ölçekteki örgütlerin büyük ölçekteki örgütlere göre hayatta kalma olasılıkları daha düşük olduğu yaptıkları ampirik araştırmalarına yansımaktadır (Hannan & Freeman, Organizational ecology, 1989). Örgütün büyük organizasyonel yapıya sahip olması, o örgütün hayatta kalma şansını da arttırmaktadır (Arıkan, 2014). 2020'de kurulan 101.318 şirketin toplam sermaye toplamı 2020 Fortune 500 Türkiye listesinin bir numarası olan Enerji Piyasaları İşletme A.Ş.'nin özkaynağının yüzde 80'ine ancak denk gelmektedir.

Durumsallık yaklaşımı perspektifi ile çevre- örgüt ilişkisinde; örgütün çevreye uyumlanmasına odaklanılmaktadır. Fakat örgütsel ekoloji kuramında çevre-örgüt ilişkisi ise çevre örgütleri belirlemektedir.

Örgütlerin evrimi çevresel değişimlerin etkisiyle gerçekleşirken, örgütlerin yeterince hızlı tepki veremediği ve çevreye göre durağan oldukları düşünülmektedir; yapısal durağanlık örgütlere atfedilirken, bu durum çevresel ve örgütsel kısıtların değişimi engelleyici rolüne bağlanmaktadır (Önder & Behlül , 2007, s. 142).

Nitekim çevresel belirsizliklerde en fazla küçük ölçekteki örgütlerin negatif ayıklanmaya maruz kalmasının bir sonucu olarak araştırmanın devamında yıllara göre kapanan örgütlerin oranı incelenmektedir.

Aşağıdaki tabloda örgütler popülasyon düzeyinde incelenmiştir. Yıllara göre kapanan örgütlerin, kurulan örgütlerden fazla olduğu yılların dağılımı tabloda

verilmektedir. Bir popülasyondaki toplam kurulma ve kapanma verileri incelenmiştir. Kapanan örgütlerin kurulan örgütlerden en fazla olduğu yıllar 2020 ve 2021 yıllarında olduğu Türkiye sicil gazetesini kaynak alan TOBB verilerine dayalı olarak gözlemlenmektedir.

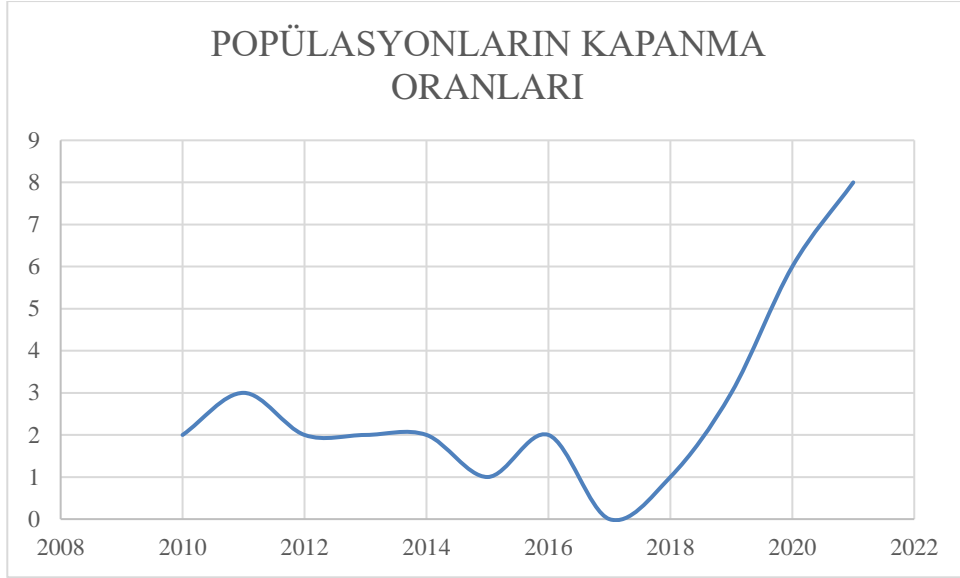
3.4.1. TOBB Listelerindeki Şirketlerin Faaliyet Alanlarına Göre Değişimi

Tablo 10: Yıllara göre faaliyet alanlarına göre popülasyon sayısı

YILLAR	POPÜLASYON SAYISI
2010	2
2011	3
2012	2
2013	2
2014	2
2015	1
2016	2
2017	0
2018	1
2019	3
2020	6
2021	8

TOBB listelerinde pandemiden en çok etkilenen ve nispeten diğer örgütlere göre daha küçük olan faaliyet alanı hane halklarının işverenler olarak faaliyetleri; hane halkları tarafından kendi kullanımlarına yönelik olarak ayırım yapılmamış mal ve üretim faaliyetleridir. Sektörel faaliyet alanı olarak pandemide alınan önlemlere karşılık en fazla negatif ayıklanan popülasyon olmaktadır. Yıllara göre genel görünümü yukarıdaki Tablo 10'da verilmektedir. Meşruiyet yönünden, diğer popülasyonlara nispeten daha düşük ve diğer örgütlere göre nispeten daha küçük örgütler olduklarından soyutlama açısından kıstas olarak ele alınmaktadır. Çevresel faktörlerden en negatif etkilenen grup olmaktadır.

Çevresel belirsizliklerin öngörülemez olduğu bir sürede gerçekleşecek olan negatif ayıklanma popülasyon düzeyinde 2020 ve 2021 yılları arasında gözlemlenmektedir.

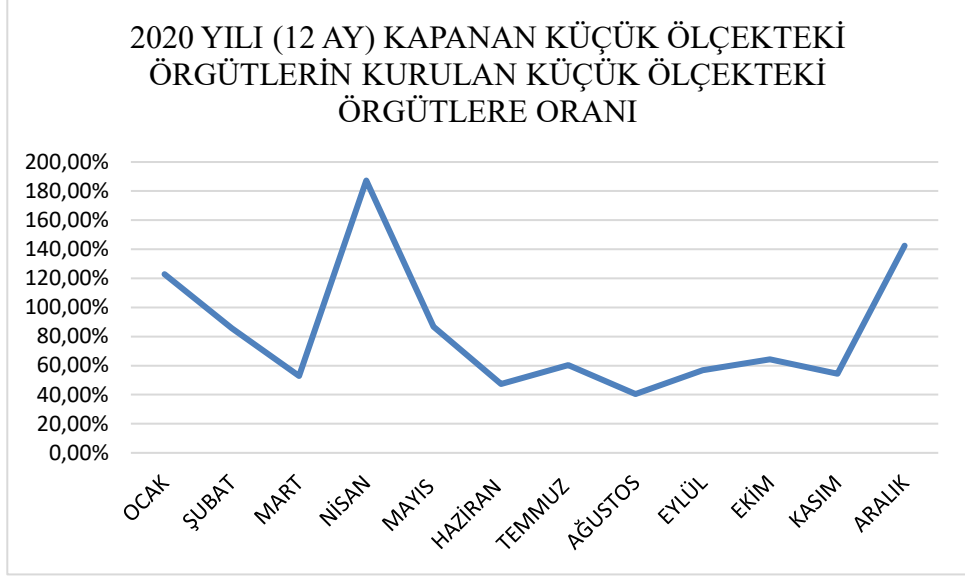


Şekil 8: TOBB listelerindeki şirketlerin sektörel alanlarına göre popülasyonun kapanma oranları

Hane halklarının işverenler olarak faaliyetleri; hane halkları tarafından kendi kullanımlarına yönelik olarak ayırım yapılmamış mal ve üretim faaliyetleri TOBB listelerinde pandemiden en çok etkilenen faaliyet grubu olmaktadır. 2010-2021 yılları arasında kapanma sayıları yukarıdaki şekil 8’de yer verilmektedir.

Dünya geneline yayılan COVID-19 salgınının Türkiye’de tespit edilen ilk vakası Sağlık Bakanlığı tarafından 11 Mart günü açıklandı. Ülkedeki virüse bağlı ilk ölüm ise 15 Mart 2020’de gerçekleşmiştir.

Mart ayı sonrası Türkiye genelinde tam ve kısmi zamanlı eve kapanmalar gerçekleştiğinden dolayı 2020 ve 2021’de örgütler bu durumdan faaliyetlerini tam ve kısmi zamanlı faaliyetlerini sürdüremediklerinden dolayı negatif etkilendiği üzerinde yoğunlaşarak 2020 Mart ayında gerçekleşen pandeminin başladığı yılı aylara göre analizi yapılmıştır. 12 senelik zaman sürecinde en fazla kapanmaların olduğu yılların pandemi ile bağlantısal olduğunu tespit edilmek için 2020 yılının aylara göre popülasyon kapanma durumu aşağıdaki grafikte verilmektedir.



Şekil 9: 2020 yılı kapanan küçük ölçekteki örgütlerin kurulan küçük ölçekteki örgütlere oranı

Ekolojik arařtırmalarda örgütsel kuruluş önemli bir konu olsa da, büyük ölçüde, kurulumlar homojen popülasyonlara özdeş eklemeler olarak ele alınmaktadır. Çünkü ekolojik yaklaşımda; örgütün kendisi çalışmanın odak noktası olmamaktadır (Baum, 1996).

SONUÇ

Örgütsel ekoloji kuramında; örgüt odaklı yaklaşımdan ziyade örgütleri bir grup olarak ele alıp birbirleriyle etkileşimleri ve çevresel faktörlerin de etkilemesiyle varlıklarını sürdürebileceği düşüncesi hakimdir. Bu etkileşim sonucu örgütler doğar, çeşitlilik gösterir ve ölürler. Baskın olan temel düşünce; çevreye uyumdan ziyade, çevrenin örgütleri seçmesidir. Çünkü örgütler her ne kadar esnek davranıp, çevresel koşullara uyum sağlasa da değişimlere yeterince hızlı tepki verememektedirler. Bunun sonucunda ekolojik çevre, örgütleri elimine etmektedir. Örgütsel ekoloji kuramı genelleyici görüşler vererek, örgüt odaklı anlayışın ötesinde örgütleri popülasyonlar ve çevreleri ile etkileşimlerini ele alarak değerlendirdikleri için farklı bakış açısı sunmaktadır.

Çevrenin örgütler üzerindeki baskısı üst seviyededir. Değişen çevresel koşullarının değişim hızına hızlı cevap veremeyecek olan örgütlerin kapanmaları kaçınılmaz olmaktadır. Bağlayıcı her koşul da örgütleri yapısal atalete sürükleyeceği için örgütlerin etkinlik arayışı içinde esnekliklerini kaybetmesi ile kapanma oranlarını artmaktadır. Kurama göre örgütlerin yaşam döngülerinde çevresel faktörlerin elimine edeceği düşüncesi öngörüsüne sahip örgütler bu sayede stratejik duyarlılıklarını arttırarak öngörü yapabilme imkanları da bulabileceklerdir. Fakat sadece çevresel değişkenler ve popülasyonlar arası etkileşimden söz edilerek stratejik bir yönetim düşüncesi kazanılması tek başına yeterli değildir. Bu sebeple bazı eleştirmenler kuramı, örgütlerin çevresel koşullarının pasif kurbanları olarak görülmesinden dolayı kuramı örgütlerin sürdürülebilirliklerini sağlamaları konusunda yetersiz görmektedirler (Düzer, 2016).

Carroll ve Swaminathan (1991), örgütsel ekolojinin ana odağının, belirli bir türdeki örgütlerin sayısının zaman içinde neden değiştiğini açıklamaya odaklanmak olduğunu belirtmektedirler. Bu, örgütün evrimsel ekoloji açısından bir cevap öngören ilk soru olan "Neden bu kadar çok farklı örgüt türü var?" sorusundan bir sapmadır.

Örgütsel ekolojide makroevrimsel yaklaşım, örgüt topluluklarındaki uzun vadeli değişikliklere odaklanan bir yaklaşımdır. Bu yaklaşım, belirli bir örgüt türünün zaman içinde nasıl ortaya çıktığına, geliştiğine ve ortadan kaybolduğuna odaklanmaktadır. Makroevrimsel araştırmanın temel amacı, örgütsel biçimlerin yükselişini ve düşüşünü tanımlamaktır. Bu, örgütlerin çevresel değişikliklere nasıl uyum sağladığını ve bu uyumun örgütsel formların zaman içindeki evrimini nasıl etkilediğini anlamamıza

yardımcı olmaktadır. Örgütsel ekolojistler yönetsel eylemle ilgilenmemektedir. Örgütsel ekoloji kuramı örgütleri bireysel olarak incelemektedir. Çalışmada da yer verilen büyük ölçekteki şirketlerin oluşturduğu sınıflandırmada tek bir büyük ölçekteki örgüt yerine büyük ölçekteki örgütlerin oluşturduğu topluluk gözetilmektedir.

Hannan & Freeman (1977: 934), "çevresel kırılabilirlik açısından nispeten homojen olan örgüt sınıflarını belirleyebileceğimizi" iddia etseler de, "analistlerin endişelerine bağlı olarak ilgi alanlarının soruşturmada soruşturmaya biraz değişebileceğini" iddia etmeye devam etmişlerdir. Anılan örgütlerin popülasyonları doğada değişmez nesnelere değildir, ancak teorik amaçlar için yararlı soyutlamalardır." (Hannan & Freeman, *The Population Ecology Of Organizations*, 1977). Bu sebeple çalışma da yer verilen örgütlerin boyutsal anlamdaki sınıflandırmalarında nispeten birbirlerine boyut anlamında en uzak örgüt grupları ele alınmaktadır. Örneğin; Fortune 500 Türkiye listelerindeki örgütler Türkiye'nin en büyük 500 örgütü arasında yer almaktadır. Bu sebeple çalışma da yer verilen orta ve küçük örgütlerden söz edilirken nispeten büyük örgütler ifadesi yanlış olmayacaktır. Aynı zamanda Fortune 500 Türkiye örgütleri meşruiyet düzeyi yönünden de halka açık örgütlere ev sahipliği yaptığından ve yıllar içinde büyüklüklerini istikrarlı bir biçimde devam ettirdiğinden TOBB listelerinde yer verilen yeni kurulan ve kapanan orta ve küçük ölçekteki örgütlere göre daha meşruiyet kazanmıştır.

Topluluk değişimi konusunda değinilen toplumsal hareketler, politik değişimler veya teknolojik ilerlemeler gibi dışsal faktörler de söz edilen çevresel belirsizlikler örgütlerin negatif ayıklanmasına sebep olan çevresel değişkenlerdir. Çevresel belirsizliğe karşılık TOBB verilerinde faaliyet alanı hane halklarının işverenler olarak faaliyetleri; hane halkları tarafından kendi kullarımlarına yönelik olarak ayırım yapılmamış mal ve üretim faaliyetleri olmuştur. Meşruiyet yönünden sayısal anlamda en düşük düzeyde ve örgütsel boyutlandırma da TOBB listelerinde ölçek boyutu yönünden diğer örgütlere göre daha küçük olması sebebiyle Fortune 500 Türkiye büyük ölçeğine karşılık, daha küçük ölçek seçilmesi ölçeklendirme yönünden soyutlandırma ve tutarlılığı arttırmaktadır.

Yıllara göre verilen Fortune 500 Türkiye listeleri demografik olarak Türkiye'nin en büyük ilk 500 şirketi olurken; karşılaştırılabilir sonuçlar elde edilmesi yönünden nispi olarak orta ve küçük ölçekteki örgütlerin verileri de TOBB Türkiye listelerinden elde edilerek çalışmada yer verilmektedir. Böylelikle ekolojik perspektif yönünden makro

evrimsel yaklaşım ile büyük, orta, küçük ölçekteki örgütlerin değişim oranlarını matematiksel hesaplamalarında dahil edilmesi ile çalışmaya örgütlerin bir ekosistem içerisinde inceleme yönünden destek sağlamaktadır. Kurama göre, büyük ölçekteki örgütler seçim baskısından organizasyonel düzeyde etkilendikleri için değil, nüfus dinamikleri yönünden önemli bir etkiye sahip oldukları için örgütsel ekosistemde merkezi rol oynamaktadır.

Türkiye'deki örgütsel yaşamın 2009 ve 2021 yıllarının da dahil olduğu sürecin ikincil veri analizinde zamansal, coğrafi, sektörel veriler göz önünde bulundurulmaktadır. Bu araştırmada, Türkiye'deki büyük ölçekteki örgütlerin örgütsel yaşamın 2009-2021 dönemindeki dinamikleri, örgütsel ekoloji kuramı bağlamında incelenmektedir. Araştırma sonucunda, aşağıdaki bulgular elde edilmiştir:

Örgütler, coğrafi olarak kümelenme eğilimi göstermektedir. Türkiye'nin en büyük 500 şirketinin şehirlere göre dağılımı heterojen bir görüntüde ve dengeli değildir. Örgüt boyutuna göre kapanma oranları ise büyük ölçekli örgütler, orta ölçekli örgütlere göre daha az negatif ayıklanma eğilimindedir. Orta ölçekli örgütler ise küçük ölçekli örgütlere göre daha az kapanma eğilimi göstermektedir.

2009'dan 2021'e kadar olan Fortune 500 Türkiye verilerine dayalı analizde ise Türkiye'nin ilk 500 listesinde tek seferlik olarak yer alıp sonrasında bu listede yer almayan örgüt sayısı; 6500 örgüt içerisinde yalnızca 255 tanedir. Türkiye'nin en büyük 500 şirketi büyüklük istikrarını %95,36 oranında sağlarken, %4,64 şirket 500 listesinde varlıklarını koruyamamaktadır.

Fortune 500 listesini inceleyen araştırmalar, bu listenin dinamik bir yapıya sahip olduğunu göstermektedir. 1955 ve 1975 yılları arasında, Fortune 500 Amerika listesinde de yer alan şirketlerin sadece %53,6'sı 20 yıl sonra hala listede yer alıyordu. Kalan %46,4'ü, birleşme, tasfiye veya liste dışı kalma yoluyla ortadan kaybolmuştur (Hannan & Freeman, Organizational ecology, 1989). Fortune Amerika listeleri, Fortune Türkiye listelerine göre daha dinamik bir yapıdadır. Listeye yeni eklenen örgütler, Türkiye'nin en büyük 500 şirketinde yeni eklenen örgüt sayılarından daha fazla olmaktadır. Fortune 500 Türkiye listelerindeki coğrafi dağılımı şehirler bazında kümelenmiş bir yapıda ve listelerdeki örgütler yıllara göre sıralamada değişkenlik gösterse dahi listede varlıklarını korumaya devam etmektedir. Türkiye ekonomisinin net satış hasılatına göre baz alınan en büyük 500 şirketi 2009'dan 2021'e kadar olan 13 yıllık süre zarfında büyüklüklerini %95,36 oranında sağlandığı elde edilen bulgular arasındadır.

Fortune 500 Türkiye listelerinde ve TOBB verilerinde yer alan örgütlere göre nispeten daha küçük ve meşruiyet biçimi, düzeyi yönünden daha az çevre tarafından desteklenen örgütsel boyutta küçük ölçekteki örgütlerin içerisinde yer alan hane halklarının işverenler olarak faaliyet sınıfındaki popülasyon kümesi pandemiden en fazla negatif anlamda etkilenmiştir. Çevrenin belirsizliğine karşı negatif ayıklanmıştır. Örgütsel topluluğu genel olarak ilgilendirecek çevresel belirsizlik, örgütlerin kapanma oranlarını artırmaktadır. Kuramın merkezindeki çevrenin sebep değil, sonuç olduğu düşünceye göre; çevre örgütleri seçmekte ve negatif veya pozitif ayıklamakta, düşüş veya başarılı olmalarına katkı sağlamaktadır. Bu araştırmada elde edilen bulgular, çevrenin neden değil, sonuç olduğu düşüncesini desteklemektedir. Desteklediği düşünce büyük örgütler çevresel belirsizliğe karşı daha dirençli iken orta ve küçük ölçekteki örgütlere gidildikçe durum daha hassasiyet kazanmaktadır.

Meşruiyet düzeyi düşük ve küçük örgütler çevresel belirsizliğe karşı diğer örgütsel popülasyonlara, orta ve büyük ölçekteki örgütlere karşı negatif ayıklanmaya maruz kalmaktadır. Büyük örgütler boyutsal anlamda ve meşruiyet düzeyi yönünden istikrarlı yapısını korumaktadır.

Örgütlerin çevresel belirsizliğe karşı tepkilerini daha iyi anlamak için, örgütlerin çevresel belirsizliği nasıl algıladıklarını ve bu belirsizliğe nasıl uyum sağladıklarını araştırabilir. Böylelikle, örgütlerin çevresel belirsizliğe karşı daha dirençli hale gelmelerine yardımcı olacak stratejiler geliştirmeye yardımcı olabilir.

Örgütlerin çevresel belirsizliğe karşı tepkilerini etkileyen faktörleri araştırmak için, örgütlerin büyüklüğü, yaşı, sektörü ve konumu gibi faktörleri incelenebilir. Bu şekilde, çevresel belirsizliğin örgütler üzerindeki etkisini daha iyi anlamamıza yardımcı olacaktır.

Örgütlerin çevresel belirsizliğe karşı tepkilerini etkileyen yönetsel faktörleri araştırmak için, örgütlerin stratejileri, liderlik tarzları ve karar alma süreçleri gibi faktörleri incelenebilir. Bu sayede, örgütlerin çevresel belirsizliğe karşı daha etkili bir şekilde nasıl tepki verebileceklerini anlamamıza yardımcı olacaktır.

KAYNAKÇA

- (WHO), Dünya Sağlık Örgütü. (2023). *COVID-19 Verileri*.
- Aguinis, H., & Kaplan, D. M. (2004). Organizational performance: A review of the research and managerial implications. *Journal of Management*, 363-394.
- Akbaba, Y. (2023). Meşruiyet ölçülür mü? *Politika Dergisi*, 235-250.
- Aksoy, A. (2023). Türkiye'de Fortune 500 şirketleri: Küresel rekabet gücü ve sektörel dağılım. *İktisat İşletme ve Finans Araştırmaları Dergisi*, s. 1-15.
- Amburgey, T. L., & Roa, H. (1996). Organizational Ecology: Past, Present and Future Directions. *Academy of Management Journal*.
- Arıkan, S. (2014). Örgütsel Ekoloji Kuramı: Türkiye'de Siyasi Partiler Örneği. Gazi Üniversitesi Sosyal Bilimler Enstitüsü.
- Baum, J. A. (1996). Organizational Ecology. *Handbook of Organization Studies*, s. 58-61.
- Bozağaç, F., & Aktaş, M. (2018). Örgüt Kuramları ve Değişim. *Toros Üniversitesi Sosyal Bilimler Dergisi*, 51.
- Caroll, G. R., & Hannan, M. T. (2000). The demography of organizations Princeton . Princeton University Press.
- Caroll, G. R., & Hannan, M. T. (1989). Organizational Ecology. J. Freeman içinde, *Organizational Ecology*. Harvard: Harvard University Press.
- Carroll, G. R., & Swaminathan, A. (1991). The corporation and the environment: Toward sustainable development. G. R. Carrol içinde, *Organizational ecology and new organizational forms*. (s. 155-175). Cambridge: Ballinger.
- Carroll, G. R., & Swaminathan, A. (2018). Organizational Ecology. H. Tsoukas, & C. Knudsen (Dü) içinde, *In The Oxford Handbook of Organizational Theory* (s. 226-249). Oxford: Oxford University Press.
- Chase, J. M., & Leibold, M. (2003). *Ecological Niches: Linking Classical and Contemporary Approaches (Interspecific Interactions)*. Chicago: University Of Chicago Press.
- Çubukçu, M. (2018). Örgüt Yapısını Etkileyen Unsurları Örgütsel Ekoloji Kuramı Çerçevesinde Değerlendirilmesi. *Dumlupınar Üniversitesi Sosyal Bilimler Dergisi*, 88.

- DiMaggio, P. J., & Powell, W. (1983). The Iron Cage Revisited: Institutional Isomorphism and Collective Rationality in Organizational Fields. *American Sociological Review*.
- Dinçer, Ö., & Fidan, Y. (2015). *İşletme Yönetimi*. İstanbul: Alfa Basım Yayın Dağıtım San. ve Tic. Ltd. Şti.
- Dinler, Z. (2015). *İktisada Giriş*. Bursa: Ekim Basım Yayın Dağıtım.
- Dışişleri Bakanlığı. (2022). *Dış Politika Raporu*. Ankara: Dış Politika Raporu.
- Dooley, K. L. (2018). The structural and environmental determinants of organizational inertia. *Journal of Organizational Change Management*, s. 493-510.
- Düzer, A. (2016). Örgüt Teorisinde Uyum - Seçilim Tartışması Üzerine Bir Öneri. *Kara Harp Okulu Bilim Dergisi*, 63.
- Erdil, O., Kalkan, A., & Alparslan, A. M. (2010). Örgütsel Ekoloji Kuramından Stratejik Yönetim Anlayışına. *Doğuş Üniversitesi Dergisi*, 25.
- Feyzioğlu, E. (2011, 07 05). Ekoloji, İnsan ve Din. *Selçuk Üniversitesi Sosyal Bilimler Enstitüsü Felsefe ve Din Ana Bilim Dalı Din Psikolojisi Bilim Dalı*. Konya, Selçuklu, Türkiye: acikerisimarsiv.selcuk.edu.tr.
- Fortune. (2021). Fortune Global 500 listesi. *Fortune Global 500* . New York.
- Fortune 500 Türkiye*. (2023). Fortune 500 Türkiye: <https://www.fortuneturkey.com/fortune500?yil=2009&tip=1> adresinden alındı
- Güneş, M. (2012). Kamu Yönetiminde Sosyal Çevrenin Ekolojik Düşünce İle Algılanması. *Gazi Üniversitesi İktisadi ve İdari Bilimler Fakültesi Dergisi*, 116.
- Hannan, M. T., & Carroll, G. R. (2007). The demography of organizations. Princeton University Press.
- Hannan, M. T., & Freeman, J. (1977). The Population Ecology Of Organizations. *American Journal of Sociology*, 931-932.
- Hannan, M. T., & Freeman, J. (1984). Structural Inertia and Organizational Change. *American Sociological Review*.
- Hannan, M. T., & Freeman, J. (1989). *Organizational ecology*. Cambridge: Harvard University.
- Haveman, H. A., & Khaire, M. (2004). Surviving the hype: Organizational responses to institutional predictions. . *Organization*, , s. 747-766.

- Haveman, H. A., & Rao, H. (1997). Structuring a Theory of Moral Sentiments: Institutional and Organizational Coevolution in the Early Thrift Industry. *American Journal of Sociology*.
- Jones, P. R., & Brown, A. M. (2019). Rethinking Organizational Demography: A Complex Systems Perspective. *Organization Science*.
- Karadal, H., Eser, F., & Saygın, M. (2014). Kaynak Bağımlılığı Üzerine Yapılan Çalışmaların İçerik Analizi Yönetimiyle İncelenmesi. *Organizasyon ve Yönetim Bilimleri Dergisi*, 12.
- Kelly, D., & Amburgey, T. L. (1991). Organizational inertia and momentum: A dynamic model of strategic change. . *Academy of management journal*.
- Kosonen, Y. D. (2017). *Hızlı Strateji*. İstanbul: Türkiye İş Bankası Kültür Yayınları.
- Kurumu, T. D. (2020, 12 30). *Türk Dil Kurumu Sözlükleri*. Büyük Sözlük: <https://sozluk.gov.tr/> adresinden alındı
- Moraes, C. a., Cunha, M. P., & Rego, A. (2018). Institutionalization and strategic inertia: A meta-analysis. *Journal of Management Studies*, s. 152-177.
- Önder, Ç., & Behlül , Ü. (2007). Örgütsel Ekoloji: Örgüt Toplulukları ve Çevresel Ayıklama. Ş. Ö. Selami Sargut içinde, *Örgüt Kuramları* (s. 133-xx). Ankara: İmge Kitabevi.
- Özsağır, A. (2012). Yenilik Ekonomisini Öne Çıkaran Gelişmeler. *Akademik Araştırmalar ve Çalışmalar Dergisi*, 10-12.
- R.Carrol, G., & Hannan, M. T. (1995). Density dependence in the evolution of populations of newspaper organizations. *American Sociological Review*, s. 389-410.
- Schonener, T. W. (2011). The newest synthesis: Understanding the interplay of evolutionary and ecological dynamics. . *Science*, s. 426-429.
- Scott, W. R. (1987). The adolescence of institutional theory. *Administrative Science Quarterly*, 493-511.
- Scott, W. R. (2014). *Institutions and Organizations: Ideas and Interests*. California: SAGE Publications.
- Smith, J. A., & Johnson, R. M. (2017). Critique of Determinism in Organizational Ecology Theory. *Administrative Science Quarterly*.
- Turhan, M. S. (2021). Sosyal bilimlerde evrimci yaklaşımların örgüt kuramlarındaki yansımaları: Örgütsel popülasyon ekolojisi kuramı. *Pazarlama ve organizasyon perspektifinden kuramlar ve tartışmalar*, 253-268. Gazi Kitabevi.

- Tushman, M. L., & Romanelli, E. (1985). Organizational evolution: A metamorphosis model of convergence and reorientation. *Research in Organizational Behavior*, 171-122.
- Türkan, A., & Esmer, Y. (2019). Örgütsel Atalet Kavramına Teorik Bir Bakış. *Stratejik ve Sosyal Araştırmalar Dergisi*.
- Türkiye Odalar Ve Borsalar Birliği*. (2023). Türkiye Odalar Ve Borsalar Birliği: <https://www.tobb.org.tr/Sayfalar/AnaSayfa.php> adresinden alındı
- Uluslararası Para Fonu (IMF). (2022, Nisan). *Dünya Ekonomik Görünüm, 2022*.
- Üsdiken, B. (2020). Örgüt Kuramlarına Genel Bakış: Karşılaştırmalı Bir Çözümleme. A. S. Sargut, & Ş. Özen içinde, *Örgüt Kuramları*. İmge Kitabevi Yayınları.
- Yücel, R., Gökdeniz, İ., & Erbaşı, A. (2006). İşletmelerde Karar Verme Sürecinde Popülasyon Ekolojisi Yaklaşımından Yararlanılması. *Selçuk Üniversitesi Karaman İ.İ.B.F.Dergisi*, 215-217.

TABLolar LİSTESİ

Tablo 1: Tekrarlanmayan şirket sayılarının yıllara göre görüntüsü.....	38
Tablo 2: Sektörlere göre kümülatif dağılım.....	41
Tablo 3: Şirketler ve sektörleri	45
Tablo 4: Sektör, sıklık ve yüzdellik sıklık dağılımı	50
Tablo 5: Şirketlerin bulunduğu şehirlerin sayısal dağılımı.....	52
Tablo 6: Şirketlerin bulunduğu şehirlerin yüzdellik dağılımı.....	55
Tablo 7: 2009 ve 2011 yılları arasında Fortune 500 listelerindeki şirketlerin coğrafi ortalama dağılım	57
Tablo 8: Fortune Türkiye listelerindeki şirketlerin coğrafi sıklık dağılımı	61
Tablo 9: Orta / Küçük ölçekteki örgütlerin kuruluşlarının kapanışlara oranları.....	63
Tablo 10: Yıllara göre faaliyet alanlarına göre popülasyon sayısı	65

ŞEKİLLER LİSTESİ

Şekil 1: Yapısal atalet teorisine temel bir bakış	20
Şekil 2: Ekosistem içinde bireysel örgütler ve popülasyonlar	26
Şekil 3: Örgüt kurulma ve ölüm oranında yoğunluk bağımlılığı	30
Şekil 4: Fortune 500 listelerinde tek seferlik bulunan şirketlerin yıllara göre görüntüsü	38
Şekil 5: Sektörlere göre kümülatif dağılım	43
Şekil 6: 2010 ve 2021 yılları arasında TOBB listelerinde yer alan orta ölçekteki kurulan örgütlerin kapanan örgütlere göre yıllara göre değişimi	62
Şekil 7: 2010 ve 2021 yılları arasında TOBB listelerinde yer alan küçük ölçekteki kurulan örgütlerin kapanan örgütlere göre yıllara göre değişimi	62
Şekil 8: TOBB listelerindeki şirketlerin sektörel alanlarına göre popülasyonun kapanma oranları	66
Şekil 9: 2020 yılı kapanan küçük ölçekteki örgütlerin kurulan küçük ölçekteki örgütlere oranı.....	67

ÖZGEÇMİŞ

Aliye Nur İŞÇEVİREN, Ahmet Rasim Anadolu Lisesi'nde ortaöğretimini tamamladıktan sonra Karabük Üniversitesi İşletme Bölümü'nden 3,17 ortalama ile onur derecesi ile mezun olmuştur. Yüksek lisans eğitimine Karabük Üniversitesi Sosyal Bilimler Enstitüsü İşletme Bölümü, Yönetim ve Organizasyon alanında devam etmektedir.

Yüksek lisans eğitimine devam ederken, eş zamanlı olarak yurt dışına biopharma ürünlerinin lojistik hizmetini sunan bir firmanın muhasebe ve finans departmanında çalışmaktadır.