



**TÜRKİYE'DE İNSANİ YARDIM ÖRGÜTLERİ  
ÇALIŞANLARININ GEÇİCİ KORUMA  
STATÜSÜNDE BULUNAN DOMLARA YÖNELİK  
DEĞERLENDİRMELERİ**

**2024  
YÜKSEK LİSANS TEZİ  
SOSYAL HİZMET**

**Yusuf YÜKLER**

**Tez Danışmanı  
Prof. Dr. Oğuzhan ZENGİN**

**TÜRKİYE'DE İNSANİ YARDIM ÖRGÜTLERİ ÇALIŞANLARININ GEÇİCİ  
KORUMA STATÜSÜNDE BULUNAN DOMLARA YÖNELİK  
DEĞERLENDİRMELERİ**

**Yusuf YÜKLER**

**Tez Danışmanı  
Prof. Dr. Oğuzhan ZENGİN**

**T.C.  
Karabük Üniversitesi  
Lisansüstü Eğitim Enstitüsü  
Sosyal Hizmet Anabilim Dalında  
Yüksek Lisans Tezi  
Olarak Hazırlanmıştır**

**KARABÜK  
Ocak 2024**

## İÇİNDEKİLER

İÇİNDEKİLER.....	1
TEZ ONAY SAYFASI.....	4
DOĞRULUK BEYANI .....	5
ÖNSÖZ .....	6
ÖZ.....	7
ABSTRACT.....	8
ARŞİV KAYIT BİLGİLERİ.....	9
ARCHIVE RECORD INFORMATION .....	10
KISALTMALAR .....	11
ARAŞTIRMANIN KONUSU .....	12
ARAŞTIRMANIN AMACI VE ÖNEMİ.....	12
ARAŞTIRMANIN YÖNTEM .....	12
VERİLERİN TOPLANMASI VE ANALİZİ.....	13
ARAŞTIRMANIN PROBLEMİ.....	14
ÇALIŞMA GRUBU .....	14
KAPSAM VE SINIRLILIKLAR/KARŞILAŞILAN GÜÇLÜKLER .....	15
GİRİŞ .....	17
1. GÖÇ.....	18
1.1. Göçün Kavramsal Çerçevesi.....	18
1.2. Göç Kavramı.....	19
1.3. Göçmen, Sığınmacı ve Mülteci Kavramları .....	20
1.3.1. Göçmen.....	20
1.3.2. Sığınmacı .....	21
1.3.3. Mülteci .....	22
1.4. Türkiye'de Göç Politikaları ve İlgili Kanunlar.....	23

1.4.1. Yabancıların Çalışma İzinleri Hakkında Kanun (4817 sayılı Kanun)	23
1.4.2. Mültecilerin Hukuki Statüsüne İlişkin Sözleşme.....	23
1.4.3. Yabancılar ve Uluslararası Koruma Kanunu (6458 Sayılı Kanun)..	23
2. DOMLAR.....	25
2.1. Domların Kökeni ve Tarihi .....	25
2.2. Suriyeli Dom Topluluğunun Mevcut Durumu.....	26
3. BULGULAR VE YORUMLAR.....	28
3.1. Katılımcılara Ait Sosyo-Demografik Özellikler .....	28
3.2. Yarı-Yapılandırılmış Görüşme Sorularının Bulguları .....	29
3.2.1. Katılımcıların Dom Toplulukları, Sağlık Hizmetlerine Erişimde Hangi Tür Engellerle Karşı Karşıya Kaldığı ve Bu Engellerin Dom Topluluğuna Sağlık Açısından Sonuçları.....	30
3.2.1.1. Ulaşım ve Coğrafi Erişim Engelleri .....	31
3.2.1.2. Ayrımcılık ve Sosyal Dışlanma.....	31
3.2.1.3. Ekonomik ve Sosyal Güvenlik Engelleri .....	32
3.2.1.4. Kültürel ve Dil Bariyeri .....	33
3.2.1.5. Kayıt ve Kimlikle İlgili Sorunlar.....	34
3.2.2. Katılımcıların Dom Toplulukları, Eğitim Hizmetlerine Erişimde Hangi Tür Engellerle Karşı Karşıya Kaldığı ve Bu Engellerin Dom Topluluğuna Eğitim Açısından Sonuçları .....	35
3.2.2.1. Eğitime Sistemine Uyum Zorlukları ve Kültürel Engeller .....	35
3.2.2.2. Sabit Eğitim Altyapısının Eksikliği.....	36
3.2.2.3. Maddi Zorluklar ve Ulaşım Zorlukları .....	36
3.2.2.4. Ayrımcılık ve Sosyal Ötekileştirme.....	37
3.2.2.5. Eğitim Önceliklerinin Eksikliği.....	38
3.2.2.6. Yasal ve İdari Engellemeler.....	38
3.2.3. Katılımcıların Dom Toplulukları, Barınma Hizmetlerine Erişimde Hangi Tür Engellerle Karşı Karşıya Kaldığı ve Bu Engellerin Dom Topluluğuna Barınma Açısından Sonuçları .....	39
3.2.3.1. Barınma Güvencesizliği ve Yerleşim Zorlukları .....	39
3.2.3.2. Sosyal ve Ekonomik Güçlükler .....	40
3.2.3.3. Ayrımcılık ve Ötekileştirme.....	41
3.2.3.4. Kültürel Uyum ve Kimlik .....	41

<b>3.2.4. Katılımcıların Dom Topluluklarının, Çalışma Hakkı Konusunda Hangi Tür Engellerle Karşı Karşıya Kaldığı ve Bu Engellerin Dom Topluluğuna Çalışma Açısından Sonuçları.....</b>	<b>42</b>
<b>3.2.4.1. Ekonomik Zorluklar ve İstihdam Sorunları.....</b>	<b>42</b>
<b>3.2.4.2. Eğitim Eksikliği ve Sosyal Dışlanma.....</b>	<b>43</b>
<b>3.2.4.3. Geleneksel Yaşam Tarzları, Sosyal Uyum ve Ayrımcılık .....</b>	<b>44</b>
<b>3.2.4.4. Alternatif İstihdam Yolları ve İş Kolları.....</b>	<b>45</b>
<b>4. TARTIŞMA .....</b>	<b>46</b>
<b>SONUÇ VE ÖNERİLER.....</b>	<b>50</b>
<b>KAYNAKÇA.....</b>	<b>54</b>
<b>TABLolar LİSTESİ.....</b>	<b>57</b>
<b>ŞEKİLLER LİSTESİ .....</b>	<b>58</b>
<b>EKLER .....</b>	<b>59</b>
<b>ÖZGEÇMİŞ .....</b>	<b>65</b>

## TEZ ONAY SAYFASI

Yusuf YÜKLER tarafından hazırlanan “TÜRKİYE’DE İNSANİ YARDIM ÖRGÜTLERİ ÇALIŞANLARININ GEÇİCİ KORUMA STATÜSÜNDE BULUNAN DOMLARA YÖNELİK DEĞERLENDİRMELERİ” başlıklı bu tezin Yüksek Lisans Tezi olarak uygun olduğunu onaylarım.

Prof. Dr. Oğuzhan ZENGİN .....

Tez Danışmanı, Sosyal Hizmet Anabilim Dalı

Bu çalışma, jürimiz tarafından Oy Birliği ile Sosyal Hizmet Anabilim Dalında Yüksek Lisans tezi olarak kabul edilmiştir. 18/01/2024

**Unvanı, Adı SOYADI (Kurumu)**

**İmzası**

Başkan : Doç. Dr. Harun ASLAN (KÜ) .....

Üye : Prof. Dr. Oğuzhan ZENGİN (KBÜ) .....

Üye : Doç. Dr. Mehmet KIRLIOĞLU (KBÜ) .....

KBÜ Lisansüstü Eğitim Enstitüsü Yönetim Kurulu, bu tez ile, Yüksek Lisans Tezi derecesini onamıştır.

Doç. Dr. Zeynep ÖZCAN .....

Lisansüstü Eğitim Enstitüsü Müdürü

## **DOĞRULUK BEYANI**

Yüksek lisans tezi olarak sunduğum bu çalışmayı bilimsel ahlak ve geleneklere aykırı herhangi bir yola tevessül etmeden yazdığımı, araştırmamı yaparken hangi tür alıntılarım intihal kusuru sayılacağını bildiğimi, intihal kusuru sayılabilecek herhangi bir bölüme araştırmamda yer vermediğimi, yararlandığım eserlerin kaynakçada gösterilenlerden oluştuğunu ve bu eserlere metin içerisinde uygun şekilde atıf yapıldığını beyan ederim.

Enstitü tarafından belli bir zamana bağlı olmaksızın, tezimle ilgili yaptığım bu beyana aykırı bir durumun saptanması durumunda, ortaya çıkacak ahlaki ve hukuki tüm sonuçlara katlanmayı kabul ederim.

**Adı Soyadı:** Yusuf YÜKLER

**İmza** :

## ÖNSÖZ

Meslek hayatıma 2019 yılında adım attığımda, Dom topluluğuyla çalışmaya başlamak, bu topluluğa olan ilgimi ve merakımı artırdı. Bu ilgi, 2021 yılında yüksek lisans eğitimime başlamamla birlikte daha da derinleşti. Çalıştığım topluluğun hassasiyetleri ve zengin kültürü, beni bu alanda araştırma yapmaya yönlendirdi. Araştırmam süresince karşılaştığım pek çok zorluk oldu. Bu zorlukların üstesinden gelmemde, tez danışmanım Prof. Dr. Oğuzhan Zengin'in değerli rehberliği ve eşim Meriç Tok Yükler'in desteği olmasaydı, başarıya ulaşmam zor olurdu. Bu iki değerli insan, bana sadece akademik ve profesyonel yönden değil, aynı zamanda kişisel gelişimimde de büyük destek oldular. Bu çalışmamın, Dom topluluğunun mevcut durumuna dair farkındalığı artırması, sosyal hizmet alanında uygulanacak çeşitli politikalara ışık tutması ve genel olarak sosyal hizmet disiplinine katkıda bulunması en büyük dileğimdir. Ayrıca, bu çalışmanın, Dom topluluğunun yaşadığı zorluklara ve ihtiyaçlarına dair daha derin bir anlayış geliştirmemize yardımcı olacağını umuyorum. Bu tez, Dom topluluğuna yönelik yapılan çalışmaların etkinliğini artırmak ve bu topluluğun yaşam kalitesini iyileştirmek için bir adım olabilir. Son olarak, bu çalışmanın, Dom topluluğuna yönelik daha adil ve kapsayıcı politikaların oluşturulmasına katkı sağlamasını temenni ediyorum.



## ÖZ

Bu çalışma, Türkiye'deki Suriyeli Dom topluluklarının karşılaştığı sosyal, ekonomik, eğitimsel ve sağlık sorunlarını analiz etmektedir. Araştırma, bu topluluklarla çalışan 11 insani yardım uzmanının deneyimlerine dayanmaktadır. Katılımcıların cinsiyet, yaş, çalışma süresi gibi farklı özellikleri çalışmanın çeşitliliğini arttırmaktadır. Araştırmada Domların eğitim, sağlık, barınma ve istihdam alanlarında karşılaştıkları zorluklar dört ana tema altında incelenmiştir. Bulgular, Dom topluluklarının yalnızca ekonomik ve eğitimsel zorluklarla değil aynı zamanda sosyal ve kültürel zorluklarla da karşı karşıya olduğunu ortaya koymaktadır. Temel sorunlar arasında eğitimde süreklilik sorunları, sağlık hizmetlerine sınırlı erişim, barınma güvensizliği ve istikrarsız çalışma koşulları yer almaktadır. Araştırma, bu zorlukların üstesinden gelmek için kapsamlı ve çok yönlü stratejiler geliştirme ihtiyacını vurgulamaktadır. Öneriler arasında Dom topluluklarına yönelik kültürel duyarlılık, sosyal adalet ve eşit erişim ilkelerini temel alan politika ve programlar geliştirilmesi yer almaktadır. Eğitim alanında Dom çocukların özel ihtiyaçlarını dikkate alan müfredatların geliştirilmesi önerilmektedir. Sağlık alanında erişilebilir tarama ve tedavi hizmetlerinin sağlanması ve ilaç temini konusunda acil adımların atılmasının önemli olduğu vurgulanmaktadır. Ekonomi ve istihdam politikaları, Dom topluluklarının istihdam kapasitesini artırmayı ve ekonomik güvenliklerini sağlamayı hedeflemeli, barınma sorunlarına çözüm üretilmelidir. Ayrıca bu politika ve programların etkinliğinin Dom topluluklarının katılımı ve geri bildirimleriyle desteklenmesi önerilmektedir.

Sonuç olarak bu tez, Dom topluluklarının karşılaştığı zorlukların çok boyutlu doğasının ve bu zorlukların üstesinden gelmek için bütüncül bir yaklaşımın gerekliliğinin altını çizmektedir. Dom topluluklarına yönelik politika ve programların kültürel duyarlılık, sosyal adalet ve eşit erişim ilkelerine dayanması gerektiği sonucuna varılmaktadır.

**Anahtar Kelimeler:** Suriyeli Dom Toplulukları; Suriyeli Domların Sorunları, Sosyal Uyum; İnsani Yardım

## **ABSTRACT**

This study analyzes the social, economic, educational, and health challenges faced by Syrian Dom communities in Turkey. The research is based on the experiences of 11 humanitarian aid professionals who have worked with these communities. The diverse characteristics of the participants, such as gender, age, and duration of work, enhance the variety of the study. The research examines the challenges faced by the Doms in education, health, housing, and employment under four main themes. The findings reveal that Dom communities face not only economic and educational challenges but also social and cultural difficulties. Key issues include continuity problems in education, limited access to health services, housing insecurity, and unstable working conditions. The research emphasizes the need to develop comprehensive and multifaceted strategies to overcome these challenges. Recommendations include developing policies and programs for Dom communities that are based on principles of cultural sensitivity, social justice, and equal access. In education, it is suggested to develop curricula that consider the specific needs of Dom children. In the field of health, the provision of accessible screening and treatment services and urgent steps for medication supply are highlighted as important. Economic and employment policies should aim to increase the employment capacity of Dom communities and secure their economic safety, and solutions should be found for housing issues. Additionally, the effectiveness of these policies and programs is recommended to be supported by the participation and feedback of Dom communities.

In conclusion, this thesis underscores the multidimensional nature of the challenges faced by Dom communities and the necessity of a holistic approach to overcome these challenges. It concludes that policies and programs for Dom communities should be based on cultural sensitivity, social justice, and equal access principles.

**Keywords:** Syrian Dom Communities; Issues Facing Syrian Doms, Social Integration; Humanitarian Aid

## ARŞİV KAYIT BİLGİLERİ

<b>Tezin Adı</b>	Türkiye’de İnsani Yardım Örgütleri Çalışanlarının Geçici Koruma Statüsünde Bulunan Domlara Yönelik Değerlendirmeleri
<b>Tezin Yazarı</b>	Yusuf YÜKLER
<b>Tezin Danışmanı</b>	Prof. Dr. Oğuzhan ZENGİN
<b>Tezin Derecesi</b>	Yüksek Lisans
<b>Tezin Tarihi</b>	18/01/2024
<b>Tezin Alanı</b>	Sosyal Hizmet Anabilim Dalı
<b>Tezin Yeri</b>	KBÜ/LEE
<b>Tezin Sayfa Sayısı</b>	65
<b>Anahtar Kelimeler</b>	Suriyeli Dom Toplulukları; Suriyeli Domların Sorunları, Sosyal Uyum; İnsani Yardım

## ARCHIVE RECORD INFORMATION

<b>Name of the Thesis</b>	Assessments of Humanitarian Aid Organizations' Workers in Turkey on Dom People Under Temporary Protection Status
<b>Author of the Thesis</b>	Yusuf YÜKLER
<b>Advisor of the Thesis</b>	Prof. Dr. Oğuzhan ZENGİN
<b>Status of the Thesis</b>	Master's Degree
<b>Date of the Thesis</b>	18/01/2024
<b>Field of the Thesis</b>	Social Work
<b>Place of the Thesis</b>	UNIKA/IGP
<b>Total Page Number</b>	65
<b>Keywords</b>	Syrian Dom Communities; Issues of the Syrian Dom, Social Integration; Humanitarian Aid

## **KISALTMALAR**

- IOM** : International Organization for Migration
- BMMYK** : Birleşmiş Milletler Mülteciler Yüksek Komiserliği
- YUKK** : Yabancılar ve Uluslararası Koruma Kanunu
- AB** : Avrupa Birliği

## **ARAŐTIRMANIN KONUSU**

Bu tez, göçebe ve yarı göçebe kökenlerinden kaynaklanan özgül ihtiyaç ve zorlukları olan Suriyeli Dom mülteci toplulukları üzerine yoğunlaşmaktadır. Araştırma, bu topluluklarla doğrudan etkileşimde bulunan profesyonellerin (sosyal hizmet uzmanları vd.) deneyimlerini ve gözlemlerini merkeze alarak, bu grupların karşılaştığı temel sorunları ve bu sorunlara yönelik uygulanabilir çözüm önerilerini derinlemesine incelenmektedir. Çalışma, ayrıca, bu profesyonellerin belirlediği sorunların, genel mülteci politikaları ve uygulamaları bağlamında nasıl ele alınabileceğini ve bu toplulukların uyum süreçlerine nasıl katkıda bulunabileceğini irdelemektedir. Özellikle eğitim, sağlık, barınma ve istihdam gibi temel yaşam alanlarında karşılaşılan engeller ve bu engellerin üstesinden gelmek için geliştirilebilecek stratejiler üzerinde de durulmaktadır.

## **ARAŐTIRMANIN AMACI VE ÖNEMİ**

Bu çalışma, Suriyeli Dom mültecilerin yaşadığı temel sorunları anlamak ve bu sorunlara yönelik etkili çözüm yollarını geliştirmek amacıyla tasarlanmıştır. Araştırma, göçebe ve yarı göçebe kökenlere sahip bu toplulukla doğrudan çalışma deneyimine sahip profesyonellerin bilgi ve deneyimlerini kullanarak, Dom topluluğunun karşı karşıya olduğu temel zorlukları tespit etmeyi amaçlamaktadır. Bu süreçte, makro ve mezo sistemlerde uygulanabilecek stratejiler geliştirerek, bu topluluğa yönelik sosyal hizmet uygulamalarında mevcut boşlukları doldurma amacı gütmektedir. Araştırma, Dom topluluğunun eğitim, sağlık, istihdam ve barınma gibi temel yaşam alanlarında karşılaştığı spesifik zorlukları derinlemesine inceleyerek, bu sorunlara yönelik pratik çözüm önerileri sunmayı hedeflemektedir.

## **ARAŐTIRMANIN YÖNTEM**

Bu araştırmada, göçebe/yarı göçebe kökenden gelen mülteciler arasındaki Suriyeli Dom topluluklarının karşılaştığı zorlukları anlamak ve bu konuda veri toplamak için nitel araştırma yöntemleri kullanılmıştır. Nitel araştırmalar, araştırmacılara yeni bilgiler keşfetme esnekliği sunarak, keşfedici yaklaşımlara imkân tanır. Bu yaklaşım, özellikle zorlukla veri toplanabilen alanlarda veya daha az çalışılmış konuların

incelenmesinde deęerli bir yntem olarak kabul edilir (Bengtsson, 2016; Coffey ve Atkinson, 1996; Denzin ve Lincoln, 2008; akt. Baltacı, 2019, s.371). Fenomenoloji, insanların belirli bir olay veya kavram hakkındaki dřncelerini, duygularını, bakıř aıllarını ve algılarını ifade etmelerine olanak tanıyan ve bu olayı nasıl tecrbe ettiklerini tanımlamak iin kullanılan bir nitel arařtırma yntemidir (Rose, Beeby ve Parker, 1995; akt. Tekindal, M. ve Uęuz Arsu, ř. 2020, s.156). Fenomenoloji, katılımcıların kendi bakıř aıllarından olayları ve kavramları nasıl algıladıklarını ve tecrbe ettiklerini derinlemesine incelemeye olanak tanımaktadır. Arařtırmamda, bu yntemi kullanarak, incelenen konu hakkında katılımcıların deneyimlerinden yola ıkarak zengin ve detaylı bilgiler elde etmeyi ve bu bilgileri analiz ederek fenomenin zn ortaya ıkarmak amalanmıřtır. Fenomenolojinin bu zellięi, alıřmanın amacına uygun derinlemesine anlayıř ve bilgi saęlamada kritik bir rol oynamaktadır.

## **VERİLERİN TOPLANMASI VE ANALİZİ**

Veri analizi srecinde, tema analizinin nemli tekniklerinden biri olan kodlama uygulanmıřtır. Bu kodlama ve analiz sreci, arařtırmanın hedeflerine uygunluk aısından nem tařımaktadır. Bu analiz srecinde, her bir ana tema detaylı bir řekilde ele alınmıř, bu sayede arařtırma sonuları daha geniř bir perspektiften deęerlendirilmiřtir. Analizin bu řekilde yapılması, arařtırmanın derinlięini ve kapsamını artırarak, sonuların daha saęlam bir zemin zerinde yorumlanmasını saęlamıřtır. Ayrıca, elde edilen bulguların ve analizlerin, arařtırmanın genel amacına ve hedeflerine nasıl katkı saęladığı vurgulanmıřtır.

Veri toplama srecinde yarı yapılandırılmıř grřme formu kullanılmıřtır. Bu teknik, arařtırmacının nceden hazırladığı soru listesini ieren bir grřme rehberiyle bařlar ve grřme ilerledike farklı yan veya alt sorularla derinleřtirilir. Katılımcının cevaplarını aıklaması ve detaylandırması teřvik edilir (Trnkl, 2000, s. 547). Grřme formu, sosyo-demografik zellikler de dahil olmak zere 17 ana soru ve bu soruların alt sorularından oluřmaktadır. Grřme formu ve Karabk niversitesi Sosyal ve Beřeri Bilimler Etik Kurulundan alınan etik kurul izni Ek-2 ve Ek-3'te yer almaktadır.

## ARAŐTIRMANIN PROBLEMİ

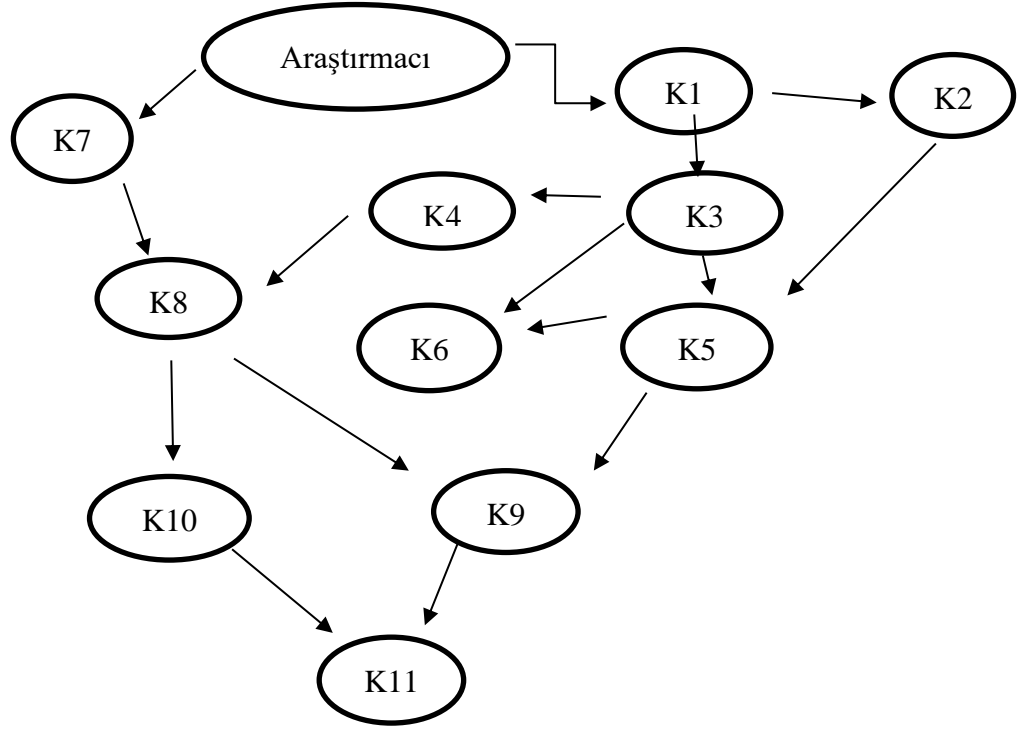
Bu araŐtırmanın problem, Geçici koruma statüsündeki Dom toplulukların yaŐadığı sorunları ve ortaya çıkıŐ sebeplerini anlamak ve bu sorunlara yönelik etkili çözümler önerileri sunmaktır.

## ÇALIŐMA GRUBU

AraŐtırmanın temelini, Adana, Őanlıurfa ve Hatay bölgelerinde Suriyeli Dom toplulukları ile en az iki yıl süreyle çalışmış olan insani yardım profesyonelleri oluŐturmaktadır. Katılımcı seçimi, bu topluluklarla minimum iki yıllık çalışma deneyimine sahip olma kriterine dayanarak yapılmıştır. AraŐtırmada, örneklem belirleme sürecinde kartopu örnekleme tekniđi kullanılmıştır. AraŐtırmanın konusuna uygun katılımcı profiline ulaşmak ve verilerin doyuma ulaşmasını sağlamak bu yöntemin tercih edilme nedenlerindedir. Kartopu örnekleme, zor bulunan veya konunun doğası geređi katılımcı seçiminin güçlükle yapıldığı durumlarda, başlangıçtaki katılımcı grubu aracılığıyla yeni katılımcıların tanımlanmasına dayalı bir yöntemdir (Neuman, 2007; Corbetta, 2003; akt. Yıldız, 2017, s. 431).

Bu yöntemle, ilk katılımcılar aracılığıyla diđer potansiyel katılımcılara ulaŐılmıştır. Őekil 1'de bu katılımcıların iliŐki ađını gösteren bir diyagram sunulmuŐtur. Bu diyagram, katılımcıların nasıl birbirleriyle bađlantılı olduđunu ve araŐtırma örnekleminin nasıl oluŐturulduđunu görsel olarak açıklamaktadır.





**Şekil 1:** Katılımcılara ait diyagram

Kartopu örnekleme tekniği kullanılarak belirlenen ve Suriyeli Dom topluluklarıyla en az iki yıl çalışmış olan 11 insani yardım profesyoneli ile derinlemesine yüz yüze görüşmeler gerçekleştirilmiştir. Bu 11 profesyonel ile yapılan görüşmeler sonucunda, araştırma verilerinin yeterli olduğu ve doygunluk noktasına ulaşıldığı değerlendirilmiş, bu nedenle ek katılımcılarla görüşme yapılmasına gerek görülmemiştir. Araştırmada etik ilkeler göz önünde bulundurularak, katılımcıların isimleri gizli tutulmuş ve “K1, K2, K3...” gibi anonim kodlar kullanılmıştır. Görüşmelerden önce katılımcılara bilgilendirilmiş onam formu sunulmuş ve onların rızaları alınmıştır. Tüm katılımcılar, bu çalışmaya gönüllü olarak katılmışlardır.

## **KAPSAM VE SINIRLILIKLAR/KARŞILAŞILAN GÜÇLÜKLER**

Araştırma süreci boyunca, Dom toplulukları ile çalışma deneyimi olan birey ve kurumların sınırlı sayısı, ayrıca bu topluluklarla iki yıl veya daha fazla süreyle çalışmış kişileri tespit etmede yaşanan zorluklar, çalışmanın kapsamını etkilemiştir. Bu zorluklar bir dizi faktöre dayanmaktadır. İlk olarak, 25 potansiyel katılımcı, çalıştıkları kuruluşların veri koruma politikalarını beyan ederek, araştırmaya katılmaktan

ekinmiřtir. Bu baęlamda, ilgili kuruluřlarla grřmeler yapılmıř ve izin alma sreci yrtlmř fakat kuruluřlar, danıřan gizlilięi ve kurumsal politikaları nedeniyle arařtırmaya katılımı onaylamamıřtır. Bu politikalar, alıřanların dıř etkinliklere katılımını sınırlayan veya engelleyen kurumsal dzenlemeleri iermektedir. Buna ek olarak, farklı Őehirlerde bulunan 11 katılımcı, ulařım sorunları nedeniyle arařtırmaya katılamadı. Ulařım maliyetleri ve mesafeler, bu kiřiiler iin ciddi bir engel teřkil etmektedir. Bařlangıta alıřmaya katılmayı kabul edip sonrasında vazgeen bir katılımcı da bulunmaktaydı. Bu kiřinin geri ekilme sebepleri net olmamakla birlikte, genelde bu tr durumların kiřiisel veya mesleki sebeplerden kaynaklandıęı dřnlmektedir.

Son olarak, 6 katılımcı, yoęun iř ve kiřiisel yařam programları nedeniyle zaman kısıtlamaları sebebiyle alıřmaya katılmak istememektedir. Bu kiřiilerin yoęun programları, arařtırmaya vakit ayırmalarını gleřtirmiřtir.

## GİRİŞ

Bu tez, Dom toplulukları üzerine odaklanarak, bu grupların karşı karşıya olduđu sosyal, ekonomik ve kültürel zorlukları ve bu zorluklara yönelik potansiyel çözüm yollarını ele almaktadır. Dom toplulukları, genellikle göçebe veya yarı göçebe bir yaşam sürdürmekte ve tarih boyunca çeşitli sosyal ve ekonomik engellerle karşılaşmaktadır. Bu araştırma, Türkiye'de yaşayan Dom topluluklarını, özellikle sağlık, eğitim, barınma ve istihdam alanlarında karşılaştıkları zorlukları derinlemesine inceleyerek bu toplulukların günlük yaşamlarını ve sosyal dinamiklerini anlamayı amaçlamaktadır. Araştırma, literatürdeki çalışmaların ışığında, Dom topluluklarının karşılaştıkları engelleri ve bu engellerin üstesinden gelmek için mümkün olan stratejileri analiz etmektedir. Özellikle, sağlık hizmetlerine erişim, eğitimdeki engeller, barınma zorlukları ve istihdam piyasasındaki sınırlamalar, bu toplulukların karşılaştığı en önemli sorunlar olarak öne çıkmaktadır. Bu çalışma, Dom topluluklarının yaşadığı zorlukları ayrıntılı bir şekilde ortaya koymayı ve bu sorunların çözümüne yönelik pratik öneriler sunmayı hedeflemektedir. Bu tez, Dom topluluklarına yönelik politika yapıcılar, hizmet sağlayıcılar ve sosyal araştırmacılar için önemli bir referans kaynağı olma potansiyeline sahiptir. Dom topluluklarının karşılaştıkları zorlukları kapsamlı bir şekilde ele alarak, bu toplulukların yaşam koşullarını iyileştirmeye ve sosyal uyumlarını desteklemeye yönelik stratejiler geliştirmeyi amaçlamaktadır. Bu bağlamda, tez, sosyal hizmetler, kamu politikası, insan hakları ve göç çalışmaları alanlarında değerli katkılarda bulunmayı hedeflemektedir.

# 1. GÖÇ

## 1.1. Göçün Kavramsal Çerçevesi

Göç, insanların çeşitli faktörler nedeniyle yaşadıkları yerleri terk edip yeni bir yerleşim yeri arayışına girişmeleri sürecidir. Bu süreç, ekonomik, sosyal, siyasi, kültürel ve hatta dini sebeplerle tetiklenebilir (Özer, 2004, s. 8). Göç, bireylerin ve toplulukların bir ülkeden diğerine veya bir yerleşim yerinden başka birine taşınması olarak tanımlanabilir (Koçak, 2012, s. 163-184). Bu hareket, toplumun ekonomik, kültürel, sosyal ve politik yapısında önemli değişimlere yol açabilir. Göç olgusu, insanlık tarihi kadar eski bir geçmişe sahiptir ve tarih boyunca insan gruplarının çeşitli nedenlerle yer değiştirmesi şeklinde kendini göstermiştir (Karpas, 2013, s. 12).

Göç, kişisel veya toplumsal nedenlerle gerçekleşebilir ve bu hareketlilik hem göç eden bireyler hem de etkilenen toplumlar için çeşitli sonuçlar doğurur. Modern çağda, özellikle uluslararası ilişkiler ve küresel ekonomik dinamikler, insanları kendi ülkelerinden göç etmeye iten önemli faktörler arasında yer almaktadır (Koçak, 2012, s. 163-184). Bu bağlamda, göçün sadece bireyler ve onların yerleşim yerleri üzerindeki etkisiyle sınırlı olmadığını, aynı zamanda terk edilen ve varılacak yerlerin yanı sıra geniş bir coğrafi alana da etki ettiğini gözlemlemekteyiz.

Göç hareketleri, dünya çapında milyonlarca insanı etkileyen ve bu insanların yaşadıkları ülkelerin ulusal ve uluslararası düzeyde karşılaştıkları sorunları şekillendiren bir faktördür (Yıldırım, 2000, s. 10). Göç hem göç eden insanların hem de göç ettikleri ve terk ettikleri yerlerin ekonomik, siyasi, kültürel ve sosyal açılarından derinlemesine etkilenmesine yol açar. Örneğin, Suriye'den yaşanan göç hareketi, sadece Ortadoğu bölgesini değil, Avrupa başta olmak üzere dünyanın birçok bölgesini etkilemiştir (Güvenç, 1999, s. 17).

Göç, insanların geçici veya kalıcı olarak, çeşitli sebeplerle bir yerleşim yerinden diğerine taşınması olarak da tanımlanabilir (Karpas, 2013, s. 12). Göçün nedenleri arasında dini, ekonomik, politik, ailevi sebepler ve savaş gibi faktörler bulunur. Uluslararası hukukta, 1951 Cenevre Sözleşmesi ve diğer yasal belgeler, mültecilerin ve sığınmacıların tanımını yapar ve bu grupların korunmasına yönelik düzenlemeler içerir (1951 Cenevre Sözleşmesi). Göç hem yasal hem de yasa dışı yollarla, çalışma veya

sığınma amacıyla, zorunlu veya gönüllü olarak gerçekleşebilir. Göç olgusu, coğrafya, ekonomi, tarih, uluslararası ilişkiler, psikoloji, siyaset bilimi, sosyoloji gibi çeşitli bilimsel disiplinler tarafından farklı bakış açılarıyla ele alınmaktadır.

Göçün kültürel etkileşim üzerindeki etkileri, insanlık tarihinin başlangıcından bu yana gözlemlenebilir. Tekerleğin icadı, yazının bulunması, paranın icadı gibi önemli gelişmeler ve bulaşıcı hastalıkların yayılımı gibi olaylar, göç yoluyla ve göçün yarattığı kültürlerarası etkileşimler sayesinde dünya genelinde yayılmıştır (Güvenç, 1999, s. 17). Bu etkileşim, göçün sadece fiziksel bir hareket olmaktan çok daha fazlası olduğunu gösterir; aynı zamanda kültürel, sosyal ve hatta teknolojik değişimlerin bir aracıdır.

Göçün nedenleri ve sonuçları üzerine yapılan analizler, göçü sadece bir yer değiştirme olayı olarak değil, aynı zamanda karmaşık sosyal, ekonomik ve politik süreçlerin bir parçası olarak görür. Göç; birey ve toplulukların yaşam koşullarını, sosyal destek sistemlerini ve ruh sağlıklarını derinden etkileyebilir (Snoubar ve Zengin, 2022) Bu süreç hem göç edenler hem de etkilenen toplumlar için zorluklar ve fırsatlar yaratabilir.

## **1.2. Göç Kavramı**

Bireylerin doğdukları ve büyüdükları yerle olan ilişkileri, özellikle insanlar için, sosyal ve fiziksel çevrenin gelişimlerinde önemli bir rol oynar. İbn-i Haldun gibi sosyoloji biliminin öncülerinin, çevre koşulları ile sosyal yapılar arasındaki ilişkileri inceleyen asabiyet teorileri, mekân ve toplum arasındaki dinamikleri anlamada kritik öneme sahiptir (Çelik, 2012, s. 298-299). Göç, Güvenç'in (1999, s.21) belirttiği gibi, toplumsal yapının hemen her yönünü etkiler; ekonomik değişimleri tetikler ve bireylerin psikolojik durumlarına etki eder.

Göç, göçmenler ve yerleşik nüfus için ekonomik hayatta yeni koşullar yaratır. Ekonomik canlılıkla birlikte, yeni tahakküm ve sömürü ilişkilerini de beraberinde getirir. Göç, toplumsal yapıda değişikliklere ve sınıf geçişlerine neden olurken biryandan fırsatlar biryandan da farklı sorunlar yaratabilir. Göçmenlerin, mülkiyet edinme arzusunun olmaması veya varlığının, risk düzeylerini artırdığı ve ekonomik, siyasi, sosyal sonuçlar doğurduğu gözlemlenmiştir. Toprak, tarih boyunca sosyal ve politik aidiyet ile kimlik oluşumunda önemli bir rol oynamıştır. Mekân, din, vatan,

millet, devlet, ırk, kabile, aşiret, aile gibi toplumsal ve siyasal bağların oluşmasında ve ayrılıklarda temel bir unsur olmuştur. Var olan mekânsal koşullara uyum, bu yapıların hayatta kalması ve gelişmesi arasında doğrusal bir ilişki içindedir. Siyasal sistemin ve medeniyetin gelişimi, aşınması, parçalanması ve yıkılmasında mekânsal koşullara uyumun olumsuz yönleri belirleyici olmuştur. Teknolojinin gelişimi, insan ve uzay arasındaki ilişkiyi değiştirmiştir. Bu değişim, kısa vadede olumlu koşullar yaratmakla birlikte, orta ve uzun vadede insanlara ve toplumlara olumsuz etkiler getirmiştir (Çelik, 2012, s. 298-299). Kitlesele göç, insanlar ve uzay arasındaki bu ilişkinin bozulmasını hızlandırmıştır. Büyük şehirlerdeki hızlı nüfus artışı, sosyal, politik ve ekonomik alanlarda yeni gerilimlere ve kutuplaşmalara yol açmıştır.

Kentsel alanlarda yaşanan bu gerilim ve kutuplaşma, toplumun, kültürün ve ekonominin siyasallaşmasına neden olmuştur. Kentleşme süreci, geleneksel yapıları ve ilişkileri değiştirmekte, kırsal kesimden kente göç, bu yapı ve ilişkilerin dönüşümüne katkıda bulunmaktadır. Kent nüfusunun bu kesimlerinin ihmal edilmesi, yabancılaşma duygusunu derinleştirmekte ve bu kesimlerin kente aidiyet duygusu oluşturmasını engellemektedir. Kentte aidiyet duygusunun olmayışı, geleneksel ağların sürmesine veya yeni kentsel ilişkilerin gelişimine neden olabilir, bu da belirsiz bir durum yaratmaktadır. Kentin değerleri, kurumları ve kuralları, göçmenler için genellikle anlamsız kalabilmekte ve bu insanların kentle uyum içinde yaşamasını zorlaştırmaktadır.

### **1.3. Göçmen, Sığınmacı ve Mülteci Kavramları**

Göçmen, sığınmacı ve mülteci kavramları farklı ve ayrıştırıcı yönleri ile ele alınarak ayrı başlıklar şeklinde incelenecektir.

#### **1.3.1. Göçmen**

İnsan, sosyal bir varlık olarak, fiziksel ve sosyal ihtiyaçlarını çevresinden karşılar. Çevre koşulları, insanın var oluşunu ve sürekliliğini sağlayan temel unsurlardır. İnsanların yaşadıkları yerden ayrılıp başka bir yere göç etmeleri, sadece kendilerini değil, terk ettikleri ve yerleştikleri yerleri de derinden etkiler (Cengiz, 2010, s. 188). Göç sürecinde, insanlar yeni bir yere uyum sağlama, ev kurma ve varlıklarını koruma

mücadelesine girerler. Bu durum, hayatta kalma ve kendini koruma güdüsüyle hareket etmelerini zorunlu kılar. Göçmenler, güç mücadelelerine dahil olarak, var olma ve kazanma çabalarını sürdürürler.

Göçmenler, yerleştikleri yeni yerlerde iktidar mücadelelerine katılırlar ve bu yerleri bir araç veya engel olarak görürler. Yeni yerlere uyum sağlama süreci, büyük değişikliklere ve zorluklara yol açar. Göçmenlerin hayatta kalma ve güçlenme çabaları, benzer toplumsal gruplarla olan dayanışmalarına bağlıdır. Göçmenlerin risk alma eğilimi ve yenilikçi yaklaşımları, yeni yerlerinde hayatta kalmalarını ve kendilerine yeni fırsatlar yaratmalarını sağlar (Tatlidil, 2002, s. 358).

Göçmenlerin yerleştikleri yeni yerlerdeki etkileri, çevresel uyum sorunlarına ve kamu hizmetlerine erişimdeki zorluklara neden olabilir. Bu durum, göçmenlerin geçici barınaklar inşa etmelerine ve alternatif ulaşım çözümlerine başvurmalarına yol açar. Kentleşme sürecinde, göçmenler kendilerine ait olanı koruma ve aktarma zorlukları yaşarlar. Bu süreç, kültürel dönüşümlere ve yeni sosyal yapıların oluşmasına zemin hazırlar.

Kentleşme ve göç süreçleri, doğal güzellikler, kültürel değerler ve tarihi eserlere verilen önemin azalmasına yol açabilir. Kitlesele göç, fiziksel, ekonomik ve sosyal yeni sorunlara neden olur ve insan hakları alanında da yeni durumların ortaya çıkmasına katkıda bulunur (Fichter, 1994, s. 155-156). Kırsal alanlardaki nüfus azalması, bu alanların fiziksel ve sosyal yapısında büyük değişikliklere neden olur. Kırsal alanlardaki bu değişim, sadece nüfusun azalmasıyla sınırlı değildir; kentleşme sürecinde meydana gelen değişimler ve ulaşım ile iletişim araçlarının gelişmesi de bu değişime katkıda bulunur.

### **1.3.2. Sığınmacı**

Sığınmacılar, ülkelerinde yaşanan zulüm veya ciddi zarardan kaçmak için başka bir ülkeye sığınan ve mülteci statüsü talebinde bulunan kişilerdir. Bu kişiler, ilgili ulusal veya uluslararası mevzuat kapsamında mülteci statüsü taleplerinin değerlendirilmesini beklerler. Uluslararası Göç Örgütü (IOM)'nün 2009 raporuna göre, olumsuz bir karar durumunda, sığınmacılar ülkeyi terk etmeye zorlanabilir ve ev sahibi ülke tarafından sınır dışı edilebilirler (IOM, 2009).

Suriye göçü sonrasında Türkiye’de kabul edilen yasal düzenlemelerde, sığınmacı kavramı için net bir tanım bulunmamaktadır. 2014 yılında yürürlüğe giren Geçici Koruma Yönetmeliği’ne göre, Türkiye’de geçici koruma altında yaşayan kişilerin bağımsız olarak uluslararası korumaya başvurmaları veya başvursalar dahi başvurularının değerlendirmeye alınmaması öngörülmüştür (Geçici Koruma Yönetmeliği, 2014). Bu durum, Türkiye’de bulunan Suriyelilerin mülteci statüsüne başvuramamaları ve Cenevre Sözleşmesi ile Göç Sözlüğündeki sığınmacı tanımlarının bu kişiler için geçerli olmadığını göstermektedir.

Bu politikalar, sığınmacılar ve mültecilerle ilgili uluslararası norm ve standartlarla karşılaştırıldığında, ev sahibi ülkelerin göç yönetimi ve sığınmacı hakları konusunda farklı yaklaşımlar sergileyebileceğini gösterir. Sığınmacıların hakları ve statüleri, uluslararası hukuk çerçevesinde korunsa da pratikte uygulamalar ülkelere göre değişiklik gösterebilir.

### **1.3.3. Mülteci**

Suriye’den Türkiye’ye gerçekleşen göçün ardından, Türkiye’de yürürlüğe giren Yabancılar ve Uluslararası Koruma Kanunu’nun 61. maddesi, sığınma başvurusunda bulunan kişilerin durumunu ele almaktadır. Bu maddeye göre, bir kişinin Avrupa’da yaşanan bir olay nedeniyle kendi ülkesi dışında bir yerde bulunması ve ırk, din, siyasi düşünce veya sosyal gruba üyelik nedeniyle zulümden kaçma durumu, mülteci statüsü için temel kriterlerdir. Bu statü, kişinin koruma talebinde bulunması ve bu talebin değerlendirilmesi sonrasında verilebilmektedir. Ancak, bu tanımın "Avrupa’daki olaylar" ile sınırlı olması dikkat çekicidir.

Mülteci tanımı, Göç Terimleri Sözlüğü ve 1951 Mültecilerin Statüsü Sözleşmesi, 1967 Protokolü gibi uluslararası belgelerde de ele alınmaktadır. Bu belgeler, Birleşmiş Milletlerin koruması altında olan ve belirli kriterleri karşılayan kişilere mülteci statüsü verilmesini öngörmektedir. Türkiye’de bulunan Suriye vatandaşları, Avrupa ülkelerinden gelmedikleri için ve geçici koruma hakkına sahip oldukları için, uluslararası koruma mevzuatına göre mülteci statüsüne uygun olmadıkları belirtilmektedir. Bu durum, Türkiye’de geçici koruma altında bulunan Suriyelilerin, diğer uluslararası koruma haklarından yararlanamadıklarını ve bu nedenle mülteci statüsüne başvuramadıklarını göstermektedir.



## **1.4. Türkiye'de Göç Politikaları ve İlgili Kanunlar**

Türkiye'nin göç politikaları ve uygulamaları, uluslararası normlar ve AB uyum süreci bağlamında değerlendirildiğinde, bu süreçlerin yasal düzenlemeler üzerinde belirleyici olduğu görülmektedir. Bu bölüm, 2013 öncesi Türkiye'deki göç ve yabancı mevzuatını incelemektedir.

### **1.4.1. Yabancıların Çalışma İzinleri Hakkında Kanun (4817 sayılı Kanun)**

Türkiye'de yabancı uyruklu kişilere çalışma izni verilmesi ve çalışma şartlarını düzenleyen yasal çerçeve, 2003 yılında Resmî Gazete'de yayımlanan kanunla şekillendirilmiştir. Bu kanun, Türkiye'de yabancıların çalışma haklarını ve yükümlülüklerini netleştirmektedir (Resmî Gazete, 2003).

### **1.4.2. Mültecilerin Hukuki Statüsüne İlişkin Sözleşme**

28 Temmuz 1951 tarihinde Cenevre'de imzalanan ve Türkiye tarafından 1961 yılında kabul edilen bu anlaşma, mülteci hukukunu düzenlemektedir. Sözleşme, mülteci olarak kabul edilen kişilere uygulanacak hukuki prosedürleri ve hakları tanımlamaktadır (Göç İdaresi Genel Müdürlüğü, 2017).

Sözleşmenin 1. maddesinde, siyasi düşünce, din, ırk veya topluluk üyeliği nedeniyle zulme uğrayan ve ülkelerine dönemeyen kişilere mülteci statüsü verileceği belirtilmiştir. Madde 2, mültecilerin yaşadıkları ülkenin kanunlarına ve kamu düzenine uyma yükümlülüklerini ifade ederken, Madde 12 mültecilerin bireysel statülerinin ikamet ettikleri ülkenin kanunlarına tabi olduğunu vurgulamaktadır. Ayrıca, mültecilere kâr amacı gütmeyen derneklere ve sendikalara üye olma hakkı ile ikamet ettikleri eyaletin mahkemelerine serbestçe erişim hakkı tanınmaktadır (Md. 15-16).

### **1.4.3. Yabancılar ve Uluslararası Koruma Kanunu (6458 Sayılı Kanun)**

Türkiye'de yabancılar ve göçmenlerle ilgili yasal düzenlemeler, 6458 sayılı Yabancılar ve Uluslararası Koruma Kanunu (YUKK) ile önemli bir dönüşüm sürecine girmiştir. 11 Nisan 2013 tarihinde yürürlüğe giren bu kanun, beş bölüm ve 126

maddeden oluşmakta ve Türkiye'nin göç politikalarında yeni bir aşama temsil etmektedir (Çelikyay, 2017, s. 462).

Kanunun ilk bölümü, mevzuatın amacını, kapsamını ve tanımını içermekte, ikinci ve üçüncü bölümlerde yabancı uyrukluların hak ve ödevleri anlatılmaktadır. Dördüncü bölüm genel hükümleri içerirken, son bölümde Göç Genel Müdürlüğünün kuruluşu, çalışmaları ve işlevleri ele alınmıştır. Bu kanunun kabulü ile yabancı uyrukluların Türkiye'deki çalışma ve ikamet izinleriyle ilgili süreçler yeniden düzenlenmiştir, karmaşa azaltılmış ve yetkiler tek elde toplanmıştır (Çelikyay, 2017, s. 462).

6458 sayılı Kanun, Türkiye'deki yabancıların ikamet etmeleri, giriş ve çıkışlarını düzenlemekte ve İçişleri Bakanlığı bünyesinde kurulan Göç İdaresi Genel Müdürlüğünün hak, görev ve sorumluluklarını belirlemektedir. Kanun ayrıca, vatanına dönemeyen yabancı uyruklu kişiler ile koruma talep eden yabancılara geçici koruma sağlamaktadır (YUKK, 2013, Madde 2).

Geçici Koruma Yönetmeliği, 2014 yılında 29153 sayılı Resmî Gazete'de yayımlanmış ve Türkiye'nin göç yönetiminde önemli bir rol oynamıştır. Yönetmelik, mücbir sebepler veya toplu göç nedeniyle sınıra gelen yabancılara geçici koruma sağlanmasını düzenlemektedir (Sağiroğlu, 2015: 65). Bu yönetmelik, acil durumlarda sorumlu birimleri belirlemekte ve göçmenlerin barınma ihtiyaçlarının karşılanmasını sağlamaktadır.

## 2. DOMLAR

### 2.1. Domlarının Kökeni ve Tarihi

"Çingene" veya "Gypsy" adı altında tanınan, çok çeşitli isimlerle anılan Dom toplulukları, kökenleri Hindistan ve Pakistan'a dayanan zengin bir kültürel mirasa sahiptir. Bu toplulukların 7. ve 10. yüzyıllar arasında başlayan göçleriyle, dünyanın birçok yerine yayıldıkları bilinmektedir. Günümüzde Mısır, İran, Irak, Suriye ve diğer Ortadoğu ülkelerinde yaklaşık 5 milyon Dom nüfusu yaşamaktadır. Çok dilli ve göçebe bir yaşam sürdüren Domlar, kendi dilleri Domari'yi koruyarak, geleneksel zanaatlar ve müzik gibi alanlarda kendilerini ifade etmişlerdir. Bu toplulukların sosyal yapısı, peripatetik kavramı ile tanımlanabilir. Bu terim, mekânsal hareketliliği yüksek, çeşitli zanaatlarla uğraşan göçebe toplulukları ifade eder. Geleneksel el sanatları, müzik ve dans gibi becerileriyle bilinen Domlar, geçimlerini bu yollarla sağlamaktadırlar. Ancak modern zamanlarda, sanayileşme ve kapitalistleşme süreçleri bu toplulukların geçim modellerini değiştirmiştir. Tarım işçiliği, metal işçiliği ve eğlence sektöründe yer alarak yeni yaşam biçimlerine uyum sağlamışlardır. Ortadoğu'da yaşayan Dom toplulukları, genellikle alt kabileler olarak gruplanır ve bu gruplar arasında güçlü bir dayanışma ve komünal yaşam geleneği sürdürülür. Gruplar arasındaki bu bağ, zor yaşam koşullarına karşı bir dayanıklılık kaynağı oluşturur. Ancak, savaş ve çatışmalar gibi dönemlerde bu toplulukların sosyal yapıları zarar görebilir, bu da işsizlik, barınaksızlık ve diğer sosyal sorunlara yol açabilir. Bireyler ve aileler, zor koşullarda yaşamak zorunda kalırken, toplumsal bütünlük ve kimlik mücadeleleri de devam etmektedir. Bu zorluklar, Dom topluluklarının modern dünyada karşılaştıkları en büyük meydan okumalar arasında yer alır (Kırkayak Kültür, 2017, s. 26-30).

Kalkınma Atölyesi'nin 2016 yılında yayınladığı raporda, günümüzde Çingene toplulukları, olumsuz çağrışımlardan kaçınmak için "Roman" veya "Roma" gibi terimleri tercih etmektedirler. Ancak, bu isimlendirmeler "Lom" ve "Dom" gruplarını tam olarak kapsamamaktadır. Özellikle, Dom topluluğu, kimliklerini yeniden tanımlama sürecinde "Dom" adını sıkça kullanmaya başlamıştır. Bu toplulukların tarihleri, göç yolları ve sosyal hiyerarşileri, günümüzdeki isimlerini şekillendiren önemli faktörlerdir. Filologlar, Dom topluluğunun Hindistan'dan yaklaşık bin yıl önce ayrılmış olması gerektiğini, çünkü bu tarihten sonra Hint dillerindeki değişikliklerin onların diline

yansımadığını belirtmektedirler (Kenrick, 2006). Ortadoğu ve dünyanın diğer bölgelerinde Hint kökenli topluluklar farklı isimlerle anılmaktadır. Bu isimler arasında Nawar, Zott, Ghajar, Bareke, Gaodari, Krismal, Qarabana, Karaçi, Abdal, Aşiret, Qurbet, Mıtrıp, Gewende Çingene, Dom, Tanjirliyah, Haddadin, Hacıye, Arnavut, Halebi, Haramshe ve Kaoli bulunmaktadır (Marushiakova ve Veselin, 2001; Kenrick, 2006; akt. Kalkınma Atölyesi, 2016, s. 34-42). Bu isimlerden en yaygın olanı Nawar'ın, Arapça "ateş" anlamına gelen "nar" kelimesinden türediği ve "demirci" anlamına geldiği düşünülmektedir (Kenrick, 2006; akt. Kalkınma Atölyesi, 2016, s. 34-42). Tarihsel olarak göçebe olarak yaşayan bu topluluklar, son 50 yılda yarı göçebe bir yaşam tarzına geçiş yapmışlardır. Kentlerin kenarlarında kurulan geçici yerleşimlerde kışı geçirir, yılın geri kalanında mesleklerini icra etmek için seyahat ederlerdi. Yüzyıllar boyunca birlikte yaşadıkları toplulukların ihtiyaçlarını karşılayan bu insanlar, sanayileşme ve seri üretimin yükselişiyle eski zanaatlarını kaybetmiş ve mevsimlik tarım işçiliği, hurda toplayıcılığı, piyango bileti satıcılığı, gazete satıcılığı, berberlik, diş teknisyenliği ve günlük işçilik gibi yeni meslek dallarına yönelmişlerdir (Kalkınma Atölyesi, 2016, s.34-42).

## **2.2. Suriyeli Dom Topluluğunun Mevcut Durumu**

2011 yılında Suriye'de başlayan siyasi, ekonomik ve sosyal çatışmalar, kısa sürede ülkenin tamamına yayılan bir kriz ortamı yaratmış ve krizin başlamasıyla birlikte Suriye giderek savaş ve şiddetin içine sürüklenmiştir. Bu durum Suriye'nin hemen yanı başında coğrafi olarak konumlanmış ülkeler olan Türkiye, Lübnan, Ürdün, Irak ve Mısır gibi ülkelere yönelik kitlesel göçlere neden olmuştur (Aslan, Zengin ve Yıldırım, 2023).

Suriye'den Türkiye'ye sığınan yaklaşık üç milyon göçmen arasında, Dom gruplar küçük bir yüzdeyi oluşturmaktadır. Ancak Domlar diğer Suriyeli göçmenlerin karşılaştığı zorlukların yanı sıra, etnik kimlikleri ve yaşam biçimleri nedeniyle hem yetkililer hem de yerel toplum ve diğer Suriyeliler tarafından ayrımcılığa maruz kalmaktadırlar. Domlar genellikle şehirlerin yoksul mahallelerinde, harap ve terkedilmiş evlerde veya barakalarda yaşamaktadırlar. Çoğunluğu, Mardin'den Hatay'a kadar olan sınır hattı boyunca yer alan şehirlerin, kasabaların ve köylerin dışında, geçici çadırlarda göçebe bir yaşam sürdürmektedirler (Kalkınma Atölyesi, 2016, s.26).

Günümüzde Suriye'den ülkemize sığınan Domlar; Antakya, Kilis, Osmaniye, Adana, Mersin, Gaziantep, Kahramanmaraş, Urfa, Adıyaman, Mardin, Batman, Diyarbakır ve İzmir gibi şehirlerde yaşamaktadırlar. Çoğunlukla, bu şehirlerin yoksul mahallelerinde, basit yapılmış evlerde veya barakalarda barınmaktadırlar. Yerel akrabaları, kısıtlı imkanlarına rağmen onlara destek olup, evlerinin yanlarında çadırlar kurmuş, birlikte hurda ve kâğıt toplama gibi işlerde çalışmışlardır. Yaz aylarında, Akdeniz ve Orta Anadolu bölgelerine mevsimlik işçi olarak giderek ucuz iş gücü sağlamışlardır. Kalabalık şehirlerde, İstanbul'un Fikirtepe, Ankara'nın Dikmen Deresi, İzmir'in Kadifekale gibi yerlerinde, kentsel dönüşüm nedeniyle yıkılmış alanlarda sığınak bulmuşlardır. Ancak hala birçoğu, Mardin'den Antakya'ya kadar olan sınır hattı boyunca, kasabaların ve köylerin dışında geçici çadırlarda yaşamaya devam etmektedirler. Savaşın bir gün sona ereceğini ve evlerine geri dönebileceklerini umut etmektedirler (Tarlan, 2015, s.8).

### 3. BULGULAR VE YORUMLAR

Bulgular, dört ana tema altında incelenmiştir: “Sağlık Hizmetlerine Erişim Engelleri”, “Eğitim Hizmetlerine Erişim Engelleri”, “Barınma Hizmetlerine Erişim Engelleri” ve “Çalışma Hizmetlerine Erişim Engelleri”. Her bir ana tema, alt temalara ayrılarak daha ayrıntılı bir analiz yapılmıştır. Araştırmanın bulgular kısmında, öncelikle katılımcıların sosyo-demografik özellikleri açıklanmış, ardından yarı yapılandırılmış görüşme formu aracılığıyla toplanan veriler, yapılan kodlamalar ve analizler ışığında sunulmuştur.

#### 3.1. Katılımcılara Ait Sosyo-Demografik Özellikler

Bu çalışma, en az iki yıl Dom topluluğuyla çalışmış 11 insani yardım profesyonelinin deneyimlerini ele almaktadır. Araştırmanın örneklemini oluşturan bu profesyonellerin yedisi erkek, dördü ise kadındır ve ortalama yaşları 35,7 olarak hesaplanmıştır. Medeni durum açısından incelendiğinde, iki katılımcının evli, geri kalan dokuzunun bekar olduğu tespit edilmiştir. Katılımcılar, Adana, Şanlıurfa ve Hatay olmak üzere Türkiye'nin üç farklı kentinde faaliyet göstermektedirler; her kentten üç ila dört katılımcı yer almaktadır. Çalışma sürelerine bakıldığında, iki katılımcının beş yıl veya daha fazla, iki katılımcının dört yıl, dört katılımcının üç yıl ve üç katılımcının ise iki yıldır Dom topluluğu ile çalıştığı belirlenmiştir.

Bu sosyo-demografik ve profesyonel çeşitlilik, çalışmanın derinliğine ve genişliğine katkıda bulunmaktadır. Katılımcıların ayrıntılı demografik bilgileri ve profesyonel deneyimleri, Tablo 1'de sunulmaktadır, araştırmanın veri analiz ve yorumlama süreçlerinde temel bir rol oynamaktadır. Bu çeşitlilik, insani yardım profesyonellerinin Dom topluluğu ile çalışırken karşılaştıkları zorlukları ve fırsatları daha geniş bir perspektiften değerlendirmelerine imkân tanımaktadır. Coğrafi çeşitlilik, bu profesyonellerin farklı sosyal, ekonomik ve kültürel dinamiklerle nasıl etkileşimde bulduklarını anlamada önemlidir. Bu kapsamlı yaklaşım, alanın daha derinlemesine ve geniş kapsamlı bir bakış açısı sunmasına olanak sağlamaktadır.

**Tablo 1:** Demografik bilgiler

Katılımcı	Cinsiyet	Doğum Yılı	Eğitim Durumu	Medeni Durum	İnsani Yardımda Çalışma Süresi	Dom Toplulukla Çalışma Süresi
K1	Kadın	1978	Yüksek lisans	Bekar	21	7
K2	Kadın	1991	Lisans	Bekar	9	3
K3	Erkek	1982	Lisans	Bekar	8	3
K4	Kadın	1990	Yüksek lisans	Bekar	12	3
K5	Kadın	1993	Lisans	Bekar	9	2
K6	Erkek	1996	Lisans	Bekar	4	2
K7	Erkek	1991	Lisans	Evli	8	3
K8	Erkek	1989	Lisans	Bekar	12	4
K9	Erkek	1970	Lisans	Evli	12	4
K10	Erkek	1994	Lisans	Bekar	9	2
K11	Erkek	1991	Lisans	Bekar	9	6

### 3.2. Yarı-Yapılandırılmış Görüşme Sorularının Bulguları

Bu araştırma, insani yardım sektöründe Suriyeli Dom toplulukla en az iki yıl çalışmış profesyonellerin perspektiflerini kullanarak, Dom topluluğunun karşılaştığı zorlukları ve bu zorluklara yönelik mezzo ve makro sistem çerçevesinde formüle edilebilecek çözüm önerilerini analiz etmeyi amaçlamaktadır. Araştırmanın kapsamlı analizleri, elde edilen bulgular ana dört tema ve alt temalar altında kategorize ederek, Dom topluluğunun sosyal, ekonomik ve kültürel zorluklarını derinlemesine ortaya koymaktadır. Bu tematik analiz, mezzo sistemde bu zorluklara nasıl müdahale edilebileceğine ilişkin stratejik önerileri de içermektedir. Elde edilen bu temalar ve alt temalar, Tablo 2’de detaylı bir biçimde sunulmuştur.

**Tablo 2:** Temalar ve alt temalar

<b>Temalar</b>	<b>Alt Temalar</b>
Katılımcıların Dom Toplulukları, Sağlık Hizmetlerine Erişimde Hangi Tür Engellerle Karşı Karşıya Kaldığı ve Bu Engellerin Dom Topluluğuna Sağlık Açısından Sonuçları	Ulaşım ve Coğrafi Erişim Engelleri Ayrımcılık ve Sosyal Dışlanma Ekonomik ve Sosyal Güvenlik Engelleri Kültürel ve Dil Bariyerleri Kayıt ve Kimlikle İlgili Sorunlar
Katılımcıların Dom Toplulukları, Eğitim Hizmetlerine Erişimde Hangi Tür Engellerle Karşı Karşıya Kaldığı ve Bu Engellerin Dom Topluluğuna Eğitim Açısından Sonuçları	Eğitime Sistemine Uyum Zorlukları ve Kültürel Engeller Sabit Eğitim Altyapısının Eksikliği Maddi Zorluklar ve Ulaşım Zorlukları Ayrımcılık ve Sosyal Ötekileştirme Eğitim Önceliklerinin Eksikliği Yasal ve İdari Engellemeler
Katılımcıların Dom Toplulukları, Barınma Hizmetlerine Erişimde Hangi Tür Engellerle Karşı Karşıya Kaldığı ve Bu Engellerin Dom Topluluğuna Barınma Açısından Sonuçları	Barınma Güvencesizliği ve Yerleşim Zorlukları Sosyal ve Ekonomik Güçlükler Ayrımcılık ve Ötekileştirme Kültürel Uyum ve Kimlik
Katılımcıların Dom Topluluklarının, Çalışma Hakkı Konusunda Hangi Tür Engellerle Karşı Karşıya Kaldığı ve Bu Engellerin Dom Topluluğuna Çalışma Açısından Sonuçları	Ekonomik Zorluklar ve İstihdam Sorunları Eğitim Eksikliği ve Sosyal Dışlanma Geleneksel Yaşam Tarzları, Sosyal Uyum ve Ayrımcılık Alternatif İstihdam Yolları ve İş Kolları

### **3.2.1. Katılımcıların Dom Toplulukları, Sağlık Hizmetlerine Erişimde Hangi Tür Engellerle Karşı Karşıya Kaldığı ve Bu Engellerin Dom Topluluğuna Sağlık Açısından Sonuçları**

Sağlık hizmetlerine erişimde elde edilen bulgular, Dom sığınmacıların sağlık hizmetlerine erişiminde büyük zorluklar yaşadıklarını, çeşitli engellerle karşılaştıklarını ortaya koymaktadır. Araştırma, ulaşım ve coğrafi erişim engelleri, ayrımcılık ve sosyal dışlanma, ekonomik ve sosyal güvenlik engelleri, kültürel ve dil bariyerleri, kayıt ve kimlikle ilgili sorunlar olmak üzere beş alt tema altında incelemiştir. Bu alt temalar, Dom sığınmacıların sağlık hizmetlerine erişimdeki engellerin çok boyutlu yapısını göstermekte, bu engellerin aşılmasının, söz konusu grupların ruhsal ve fiziksel sağlık standartlarına mümkün olan en iyi seviyede ulaşma haklarını güvence altına almanın temel bir yolu olduğunu ortaya koymaktadır. Bu nedenle, mülteci ve sığınmacıların sağlık hizmetlerine erişimindeki engellerin üstesinden gelmek, sadece ulusal düzeyde değil, aynı zamanda uluslararası düzeyde de ele alınması gereken önemli bir konudur.



### 3.2.1.1. Ulaşım ve Coğrafi Erişim Engelleri

Dört görüşmeci, Dom toplulukların çoğunlukla ulaşımın zor olduğu kırsal ve uzak bölgelerde yaşadıklarını vurgulamışlardır.

Bu topluluklar genellikle uzak ve kırsal bölgelerde yaşıyorlar. Bu durum, sağlık merkezlerine ulaşımı oldukça güçleştiriyor. Ulaşım zorlukları, sağlık hizmetlerine erişimlerini sınırlıyor. (K1)

Dom topluluklarının sağlık hizmetlerine erişimleri sınırlıdır. Bunun ana sebeplerinden biri, çoğunlukla merkeze uzak yerlerde yaşamaları. Bu, ulaşım konusunda ciddi problemlere yol açıyor. (K2)

Dom toplulukları, genellikle şehir merkezlerinden uzakta barınıyor. Bu coğrafi konum, ulaşımında büyük zorluklar yaratıyor. Dolayısıyla, sağlık hizmetlerine erişimleri ciddi şekilde kısıtlanıyor. (K7)

Çoğunlukla şehir merkezinden uzak, kırsal bölgelerde yaşıyor olmaları, sağlık hizmetlerine erişimlerini fiziki koşullar nedeniyle zorlaştırıyor. Bu, sağlık hizmetlerine erişimlerinde büyük bir engel teşkil ediyor. (K4)

Dört katılımcı bu toplulukların çoğunlukla şehir merkezlerinden uzak, kırsal bölgelerde yaşadıklarını ve bu durumun sağlık merkezlerine ulaşımını güçleştirdiğini vurgulamaktadır. Dom topluluklarının sağlık hizmetlerine erişimindeki engeller, coğrafi izolasyon, ulaşım zorlukları ve fiziksel erişim engelleri olarak tanımlanabilir. Bu topluluklar, çoğunlukla şehir merkezlerinden uzakta, kırsal alanlarda ikamet etmekte olup, bu coğrafi konumları sağlık merkezlerine ulaşımını önemli ölçüde güçleştirmektedir. Ulaşımın zorluğu, acil sağlık ihtiyaçlarının yanı sıra rutin tıbbi kontroller için de ciddi problemlere neden olabilmektedir. Kırsal bölgelerdeki altyapı eksiklikleri ve zorlu fiziksel koşullar, sağlık hizmetlerine erişimi daha da zorlaştırmaktadır. Bu durum, sağlık politikalarının ve kaynakların, Dom topluluklarının özel ihtiyaçlarını karşılayacak biçimde düzenlenmesinin gerekliliğini ortaya koymaktadır.

### 3.2.1.2. Ayrımcılık ve Sosyal Dışlanma

Sekiz katılımcı Dom topluluklarının sağlık hizmetlerine erişiminde ayrımcılık ve sosyal dışlanma gibi önemli sosyal engellerin olduğunu vurgulamışlardır.

Dom gruplarındaki bireyler, ayrımcılık sebebiyle sağlık hizmetlerine erişimde büyük zorluklar yaşıyorlar bu durum, onların sağlık ihtiyaçlarını karşılamalarını engelliyor(K2)

Ayrıca, ayrımcılığa maruz kalmaları ve hizmet alamamaları da büyük bir sorun. Bu, onların temel sağlık hizmetlerinden mahrum kalmasına yol açıyor. (K4)

Topluluğa yönelik genel algıların bilinçsiz ve kirli oldukları yönünde olması, aşı gibi temel sağlık hizmetlerine erişimlerini zorlaştırıyor. (K10)

Etnik kökenleri ve mülteci olmaları sebebiyle sağlık hizmetleri sağlayıcılarından ayrımcılığa maruz kalıyorlar. Bu, onların sağlık hizmetlerine erişimini kısıtlıyor. (K11)

Devlet kurumlarına erişimleri, kolluk kuvvetlerine karşı olan korkuları nedeniyle engelleniyor. Bu yüzden, sağlık hizmetlerine erişimde talep etse bile zorluk yaşayabiliyorlar. (K9)

Ayrımcılığa maruz kalma korkusu yüzünden, bu insanlar hastaneye gitmekten çekiniyorlar. Bu korku, onları geleneksel sağlık seçeneklerine yönlendiriyor. Modern tıp yerine, bildikleri yöntemlere başvuruyorlar. (K6)

Birçok kişi hastaneye başvurmak yerine, daha tanıdık olan geleneksel sağlık yöntemlerini tercih ediyor. Bu, alışkanlık ve güven duygusundan kaynaklanıyor. (K7)

Dom kültüründe, bu nedenlerle alternatif tıp yöntemlerinin çok geliştiğini düşünüyorum. Geleneksel yöntemlere yönelmeleri, modern sağlık hizmetlerine erişimdeki zorluklardan kaynaklanıyor. (K8)

Dom topluluklar, etnik kökenleri veya mülteci statülerinden ötürü sağlık hizmetlerine erişimde ayrımcılığa maruz kalmakta; bu durum hem sağlık hizmeti sağlayıcılarından kaynaklanan doğrudan engellemeleri hem de toplumun genel önyargılarından kaynaklanan dolaylı etkileri barındırmaktadır. Kolluk kuvvetlerine duyulan korku, devlet kurumlarına erişimi zorlaştırmakta ve böylece sağlık hizmetlerine erişimi daha karmaşık bir hale getirmektedir. Ayrıca, hastanelere karşı duyulan güvensizlik ve ayrımcılık korkusu nedeniyle Dom toplulukları, geleneksel sağlık seçeneklerine yönelmekte, bu da modern sağlık hizmetlerinden faydalanmada tereddüt yaşadıklarını işaret etmektedir. Dom kültüründe alternatif tıp yöntemlerinin yaygın olması, modern sağlık hizmetlerine erişimdeki zorluklar ve ayrımcılıkla başa çıkma yöntemleri olarak değerlendirilebilir.

### **3.2.1.3. Ekonomik ve Sosyal Güvenlik Engelleri**

Dört katılımcı Dom topluluklarının sağlık hizmetlerine erişiminde ekonomik ve sosyal güvenlik engelleriyle karşı karşıya olduklarını göstermektedir. Bu engeller, genel olarak bu toplulukların sosyal güvenlik sistemine dahil olmamaları ve bu nedenle sağlık hizmetlerinden yararlanmada ciddi sınırlamalarla karşılaştıklarını vurgulamaktadır.

Bu insanlar sosyal güvenlik kapsamında değil. Bu, onların sağlık hizmetlerine erişimini ciddi şekilde sınırlıyor. (K2)

Sosyal güvenceleri olmadığında, sağlık hizmetlerine erişim en son tercihleri oluyor. Bu, onların sağlık hizmetlerine geç ve zor erişmelerine yol açıyor. (K6)

Adres kaydı yapamayan Dom'ların özel ve devlet sağlık hizmetlerinden yararlanabildikleri söylenemez. Bu, onların sağlık hizmetlerine erişimini kısıtlıyor. (K8)

Tedavi ve ilaçlara erişimde de güçlükler yaşayabiliyorlar. Bu durum, sağlıklarını daha da riske atıyor. (K7)

Dom topluluklarının sağlık hizmetlerine erişimi, ekonomik ve sosyal güvenlik faktörleri bağlamında incelendiğinde, Dom topluluğunun genellikle sosyal güvenlik sistemlerinin kapsamı dışında kalmakta, bu da sağlık hizmetlerine erişimlerini önemli ölçüde kısıtlamaktadır. Sosyal güvencesizlik, sağlık hizmetlerine erişimin genellikle ancak zorunlu durumlarda tercih edilmesine sebep olmakta, bu da önleyici sağlık hizmetlerinden ve erken teşhis imkanlarından mahrum kalınmasına yol açmaktadır. Adres kaydı gibi idari engeller, özellikle özel ve kamu sağlık kurumlarına erişimde zorluklar yaratmaktadır. Ekonomik kısıtlılıklar ve sosyal güvenlik sistemlerine dahil olmama, tedavi ve ilaç erişiminde zorluklara neden olmakta, bu da sağlık hizmetlerinin hem fiziksel hem de ekonomik olarak erişilebilir olmasının gerekliliğini vurgulamaktadır.

#### **3.2.1.4. Kültürel ve Dil Bariyeri**

Dört katılımcı Dom topluluklarının sağlık hizmetlerine erişiminde kültürel ve dil bariyerlerinin önemli engeller oluşturduğunu göstermektedir.

Dil bariyerleri sağlık iletişimini olumsuz etkiliyor. Bu, hastaların ihtiyaçlarını doğru bir şekilde ifade edememelerine yol açıyor. (K1)

Hastanelerde tercüman olmaması büyük bir problem. Dil bariyeri ve ayrımcılığa uğramaları, bu gruplar için ciddi engeller oluşturuyor. (K5)

Okuma yazma oranı düşük olan bu gruplar için, resmi kanallardan randevu almak çok zor. 182'den randevu alma süreci onlar için karmaşık ve zorlayıcı. (K8)

Yaşam tarzları, giyim şekilleri ve dilleri, Türkçe bilmemeleri gibi unsurlar sosyal dışlanmaya yol açıyor. Bu dışlanma, sağlık hizmetlerine erişimlerini kısıtlıyor. (K10)

Dom topluluklarının sağlık hizmetlerine erişimindeki engeller, kültürel ve dil bariyerleri açısından incelendiğinde, bu bariyerlerin sağlık iletişimde ve hizmet erişiminde ciddi sorunlar yarattığı görülmektedir. Hastane ortamlarında tercüman hizmetlerinin eksikliği ve anadillerinde sağlık hizmeti alamama durumları, sağlık iletişimi açısından önemli engeller oluşturmakta ve bu durum, tedavi süreçlerini olumsuz etkileyebilmektedir. Dom topluluklarında okuma yazma oranlarının düşük olması, sağlık hizmetlerine erişimdeki idari ve teknolojik süreçleri karmaşıklaştırmakta,

özellikle resmi sağlık kanalları aracılığıyla randevu alma gibi süreçleri zorlaştırmaktadır. Kültürel farklılıklar ve dil engelleri nedeniyle yaşanan sosyal dışlanma, sağlık hizmetlerine erişimde ek engeller yaratmakta ve bu durum, sağlık hizmetlerinin bu toplulukların özel ihtiyaçlarına uygun şekilde düzenlenmesini, tercüman hizmetlerinin sağlanmasını ve sağlık personelinin kültürel duyarlılık konusunda eğitilmesini gerektirmektedir.

### **3.2.1.5. Kayıt ve Kimlikle İlgili Sorunlar**

Üç katılımcı; Dom topluluklarının sağlık hizmetlerine erişiminde kayıt ve kimlikle ilgili sorunların önemli engeller oluşturduğunu vurgulamıştır. Bu sorunlar, kimlik belgelerinin eksikliği, göçebe yaşam tarzı ve kayıtların sadece belirli illerde geçerli olması gibi faktörleri içermektedir.

Bir de kimlikleri olmayan ya da sadece kayıtlı oldukları ilde geçerli olan kimlikleri olan göçebeler var. Bu yüzden, sağlık hizmetlerine erişimleri ciddi şekilde sınırlı. Kimlik olmadan, sağlık hizmetlerinden faydalanamıyorlar. (K6)

Ayrıca, aile hekimlerinden ya da sağlık ocaklarından yararlanabilmeleri için adres kayıtlarının olması şart. Adres kaydı olmayanlar bu temel sağlık hizmetlerinden mahrum kalıyorlar. (K8)

Eğer bir kişinin adres kaydı yoksa ya da hakkında bir ceza davası devam ediyorsa ve kimliği askıya alınmışsa, o zaman ücretsiz sağlık hizmetlerinden yararlanamıyorlar. Bu, onların sağlık hakkına ciddi bir engel teşkil ediyor. (K11)

Kimlik belgelerinin eksikliği veya sınırlı geçerliliği, göçebe yaşam tarzı ve adres kaydının gerekliliği, sağlık hizmetlerine erişimde önemli zorluklar yaratmaktadır. Özellikle, kimlik belgelerinin yalnızca kayıtlı oldukları illerde geçerli olması veya tamamen bulunmaması, bu toplulukların sağlık hizmetlerinden yararlanmasını kısıtlamakta, göçebe yaşam tarzı ise bu engelleri daha da artırmaktadır. Adres kaydının olmaması veya güncel olmaması durumunda aile hekimleri ve sağlık ocaklarından yararlanma imkanlarının sınırlı olması, sağlık hizmetlerine erişimi daha da zorlaştıran bir başka faktördür.

Ayrıca, hukuki süreçlerin, özellikle devam eden ceza davaları nedeniyle kimlik belgelerinin askıya alınması, ücretsiz sağlık hizmetlerinden yararlanmayı engellemekte, bu da hukuki durumların sağlık hizmetlerine erişim üzerindeki doğrudan etkisini göstermektedir. Bu bulgular, sağlık hizmetlerine erişimde kimlik ve kayıtla ilgili sorunların Dom toplulukları için ciddi engeller oluşturduğunu ve bu sorunların

üstesinden gelmek için politika ve uygulamalarda değişiklikler yapılmasının gerekliliğini vurgulamaktadır. Bu durum, sağlık politikaları ve uygulamalarının, bu toplulukların özel ihtiyaçlarını göz önünde bulundurarak yeniden yapılandırılmasını gerektirmektedir.

### **3.2.2. Katılımcıların Dom Toplulukları, Eğitim Hizmetlerine Erişimde Hangi Tür Engellerle Karşı Karşıya Kaldığı ve Bu Engellerin Dom Topluluğuna Eğitim Açısından Sonuçları**

Eğitime erişimin incelenmesi sürecinde elde edilen bulgular, "Eğitime Sistemine Uyum Zorlukları ve Kültürel Engeller", "Sabit Eğitim Altyapısının Eksikliği", "Maddi ve Ulaşım Zorlukları", "Ayrımcılık ve Sosyal Ötekileştirme", "Eğitim Önceliklerinin Eksiklikleri" ve "Yasal ve İdari Engellemeler" başlıkları altında altı alt temaya ayrılarak detaylı bir şekilde analiz edilecektir.

#### **3.2.2.1. Eğitime Sistemine Uyum Zorlukları ve Kültürel Engeller**

Dört katılımcı Dom topluluklarının eğitim hizmetlerine erişiminde Eğitime Sistemine Uyumluları ve Kültürel Engellerle karşı karşıya olduklarını göstermektedir.

Düşünün, Standard müfredat göçebe toplulukların kültürünü yeterince kapsamıyor. Bu çocuklar kendi kültürlerini okulda göremiyorlar. (K1)

Çocuklar anadilleri Domarice olduğu için, eğitim dili farklı olduğunda uyum sağlamakta çok zorlanıyorlar. Dil engeli büyük bir bariyer oluşturuyor. (K3)

Üstelik okulda yaşadıkları akran zorbalığı, onların eğitim hayatını daha da zorlaştırıyor. Bu durum onların okuldan soğumasına sebep oluyor. (K5)

Kendi özgün dilleri ve kültürleri olduğu halde, toplum tarafından göz ardı ediliyorlar. Bu durum onları toplumdaki soyutluyor. (K10)

Standart eğitim müfredatlarının göçebe Dom topluluklarının kültürel özelliklerini yeterince kapsamaması ve eğitimde kullanılan dilin çocukların ana dillerinden farklı olması, bu öğrencilerin eğitim materyalleri ile etkin bir şekilde özdeşleşmelerini ve öğrenme süreçlerinde aktif rol almalarını zorlaştıran temel engeller arasında yer almaktadır. Dil ve kültürel farklılıklar, öğrencilerin akademik başarılarını negatif yönde etkileyebilir ve onların okul ortamına uyum sağlamalarını güçleştirebilir. Okulda yaşanan sosyal dinamikler, özellikle akran zorbalığı ve kültürel dışlanma,

öğrencilerin sosyal ve duygusal gelişimlerini olumsuz etkileyen faktörlerdendir. Bu tür sosyal engeller, öğrencilerin eğitime devam etmelerini ve okulda gösterdikleri performansı kısıtlayan unsurlar olarak ön plana çıkmaktadır. Bu bağlamda, eğitim sistemlerinin ve uygulamalarının, bu özel toplulukların ihtiyaçlarını ve koşullarını göz önünde bulundurarak yeniden şekillendirilmesi, Dom topluluklarından gelen öğrencilerin daha başarılı ve kapsayıcı bir eğitim deneyimi yaşamalarını sağlayabilir ve bu öğrencilerin genel toplumsal uyumunu teşvik edebilir.

### **3.2.2.2. Sabit Eğitim Altyapısının Eksikliği**

Üç katılımcı Dom topluluklarının eğitim hizmetlerine erişiminde sabit bir eğitim altyapısının eksikliğinin bu öğrenciler için ciddi bir engel oluşturduğunu göstermektedir.

Bu topluluklar sürekli hareket halinde olduğu için, sabit bir eğitim altyapısına erişemiyorlar. Bu durum eğitimlerinin sürekliliğini etkiliyor. (K1)

Yerleşik bir yaşama geçemeyen topluluklar için, eğitimde süreklilik sağlamak neredeyse imkânsız. Sürekli göç etmek, eğitimlerini aksatıyor. (K6)

Çocukların sürekli yer değiştirmesi, okul nakillerini de karmaşık hale getiriyor. Bu da onların eğitimine zarar veriyor. (K7)

Göçebe toplulukların yer değiştirmelerinin, sabit bir eğitim altyapısına erişimlerini engellediğini ve çocukların eğitimde tutarlılık ve süreklilik eksikliği yaşamalarına neden olmaktadır. Bu bulgular, eğitim politikalarının ve sistemlerinin, göçebe toplulukların özgül yaşam koşullarını ve ihtiyaçlarını göz önünde bulundurarak yeniden şekillendirilmesi gerektiğini göstermektedir. Eğitimde istikrar ve sürekliliğin sağlanması için alternatif ve esnek eğitim modellerinin geliştirilmesi, bu toplulukların çocukları için daha başarılı ve kapsayıcı bir eğitim deneyimi sağlayabilir.

### **3.2.2.3. Maddi Zorluklar ve Ulaşım Zorlukları**

Üç katılımcı Dom topluluklarının eğitim hizmetlerine erişiminde ulaşım problemlerinin ve ekonomik sıkıntıların, bu çocukların eğitim süreçlerine aktif katılımlarını engel oluşturduğunu göstermektedir.

Düşünsene, okulların buldukları yerlere olan uzaklıkları büyük bir problem. Ulaşımda yaşanan aksaklıklar, çocukların okula gitmesini zorlaştırıyor. Bu, eğitimlerine ciddi şekilde engel oluyor. (K2)

Bir de ekonomik yetersizlikler var. Çocuklar kreş veya anaokulu gibi önemli eğitim hizmetlerine erişemiyorlar. Ulaşımın olmaması da onları eğitimden daha da uzaklaştırıyor. (K8)

Bir de Domların uzak lokasyonlarda yaşaması var. Bu, onların eğitime ulaşımını direkt etkiliyor. Yani, coğrafi konumları eğitim fırsatlarına erişimlerini sınırlıyor. (K10)

Uzak mesafeler ve ulaşım zorlukları, çocukların okula devamlılığını ve eğitimdeki sürekliliklerini olumsuz etkilemektedir. Ekonomik yetersizliklerin, özellikle okula hazırlık ve erken çocukluk eğitimi hizmetlerine erişimde büyük bir engel olduğunu belirtmektedir.

Bu bulgular, eğitim hizmetlerinin Dom toplulukları için daha erişilebilir kılınması ve ekonomik zorlukların üstesinden gelmek için çözümlerin geliştirilmesi gerektiğine işaret etmektedir.

#### **3.2.2.4. Ayrımcılık ve Sosyal Ötekileştirme**

Üç katılımcı Dom topluluklarının eğitim hizmetlerine erişiminde eğitim ortamında bu öğrencilere yönelik önyargıların ve toplumsal dışlanmanın varlığını ortaya koymaktadır.

Okul yönetimleri, bu topluluklardan olduklarını anlayınca kayıt yapmaktan çekiniyorlar. Bu, açık bir ayrımcılık örneği. (K4)

Dış görüşleri nedeniyle akran zorbalığına ve toplumsal ötekileştirmeye maruz kalıyorlar. Bu durum onların okula olan ilgisini azaltıyor. (K9)

Yaşam tarzları ve dışlanmaları, okul idaresi tarafından kayıtlarının reddedilmesine yol açıyor. Bu, onların eğitim hakkını engelliyor. (K10)

Eğitim kurumlarında göçebe Dom topluluklarından gelen öğrencilere yönelik sistematik ön yargıların varlığı ve bu öğrencilere karşı daha içerici ve adil yaklaşımlarda bulunma konusundaki eksiklikler, eğitim alanında önemli bir sorunsalı işaret etmektedir.

Özellikle, akran zorbalığı ve sosyal dışlanma gibi olguların, Dom öğrencilerin sosyal ve duygusal gelişimlerini negatif yönde etkilediği ve eğitimde başarılarını engellediği gözlemlenmektedir. Bu durum, eğitim sistemlerinin ve okul yönetimlerinin, göçebe Dom topluluklarına yönelik tutum ve politikalarını kritik bir şekilde yeniden değerlendirmeleri gerektiğini ortaya koymaktadır.

### 3.2.2.5. Eğitim Önceliklerinin Eksikliği

İki katılımcı Dom topluluklarının eğitim hizmetlerine erişiminde ailelerin eğitime yeterli önem atfetmemesi ve çocuklarını eğitime yönlendirmede gerekli bilinç ve çabanın gösterilmemesinin, çocukların eğitime erişiminde önemli bir engel teşkil ettiğini vurgulamaktadır.

Ailelerin eğitime yeterli önem vermemesi büyük bir sorun. Bu, çocukların eğitim hayatını olumsuz etkileyebiliyor. "Eğitim, aileler tarafından öncelikli görülmeli.(K5)

Birçok ailede çocukları eğitime yönlendirecek bilinç ve çaba eksikliği var. Bu, çocukların eğitimine erişimini sınırlayan bir faktör. (K11)

Bulgular, Dom çocukların eğitimde başarı elde etmeleri ve eğitim süreçlerine devamlılık göstermeleri için gereken ailevi desteğin eksikliğine dikkat çekmektedir. Ailelerin bu konudaki bilinç ve çaba eksikliği, çocukların eğitime başlamalarını ve eğitim süreçlerine katılımlarını engelleyen bir faktör olarak değerlendirilmektedir.

### 3.2.2.6. Yasal ve İdari Engellemeler

İki katılımcı Dom topluluklarının eğitim hizmetlerine erişiminde resmi ikametgâh gereksinimleri ve adres kaydı ile ilgili sorunların eğitime erişiminde önemli bir engel teşkil ettiğini vurgulamaktadır.

Türkiye Cumhuriyeti Yasalara göre, bir çocuğun okul kaydı için belli bir adreste ikamet etmesi gerekiyor. Bu, göçebe topluluklar için büyük bir engel (K8)

Adres kaydı olmayan ailelerin çocuklarının okul kayıtları yapılamıyor. Bu, onların eğitim hakkını ihlal ediyor. (K11)

Türkiye Cumhuriyeti yasaları çerçevesinde, bir çocuğun okul kaydının tamamlanabilmesi için sabit bir adreste ikamet etme zorunluluğu, göçebe yaşam tarzı süren Dom toplulukları için büyük bir engel teşkil etmektedir. Bu yasal gereklilik, göçebe toplulukların doğası gereği sabit bir adrese sahip olamamaları nedeniyle, çocukların eğitime erişimlerini kısıtlayan bir faktör olarak öne çıkmaktadır. Adres kaydı gerçekleştiremeyen ailelerin kimlik belgelerinin durması ve bunun sonucunda çocukların okul kayıtlarının yapılamaması durumu ise, bu toplulukların karşılaştığı idari engellerin somut bir örneğidir.

Bu bulgular, eğitim politikalarının ve yasal düzenlemelerin, göçebe toplulukların özgün yaşam koşullarını ve ihtiyaçlarını dikkate alacak şekilde yeniden şekillendirilmesi gerektiğini göstermektedir.



### **3.2.3. Katılımcıların Dom Toplulukları, Barınma Hizmetlerine Erişimde Hangi Tür Engellerle Karşı Karşıya Kaldığı ve Bu Engellerin Dom Topluluğuna Barınma Açısından Sonuçları**

Barınmaya erişim konusunda elde edilen bulgular ve bu bulguların analizi, "Barınma Güvencesizliği ve Yerleşim Zorlukları", "Sosyal ve Ekonomik Zorluklar", "Ayrımcılık ve Ötekileştirme" ve "Kültürel Uyum ve Kimlik" olmak üzere dört alt tema altında incelenecektir.

#### **3.2.3.1. Barınma Güvencesizliği ve Yerleşim Zorlukları**

Yedi katılımcı domların göçer veya yarı göçer yaşam tarzı, barınacak yer bulma zorlukları ve ev sahipleri tarafından evden çıkarılma riskleri gibi önemli sorunlara yol açtığını vurgulamaktadır.

Dom göçer topluluklar, genellikle barınma sorunlarıyla karşılaşılıyorlar. Örneğin Şanlıurfa'da Mart 2023'teki sel, özellikle Dom toplulukları ve mevsimlik tarım işçileri gibi grupları ciddi şekilde etkiledi. Doğal afetler, zaten zor olan yaşam koşullarını daha da kötüleştiriyor. (K1)

Bu topluluklar, göçer-yarı göçer oldukları için, gittikleri yerlerde barınacak yer bulmakta zorlanıyorlar. Buldukları evlerde kalabalık olmaları, ev sahipleri tarafından evden çıkarılmalarına yol açabiliyor. (K3)

Tarım işlerinin yoğun olduğu dönemlerde çok sık seyahat ediyorlar ve çoğunlukla derme çatma çadırlarda kalıyorlar. Bu, onların yaşam koşullarını oldukça zorlayıcı hale getiriyor. (K4)

Dom toplulukları, genellikle kendi içlerinde kapalı bir grup halinde yaşamayı tercih ediyorlar. Bu, onların dış dünya ile etkileşimlerini ve toplumsal uyumlarını sınırlıyor. (K5)

Hatay Antakya'da, yıkılmaya yakın evlerde yaşayan Dom toplulukları, evlerinin yıkılmasıyla evsiz kalmışlardır. Bu durum, 14.000'den fazla insanı etkiledi ve onları zor durumda bıraktı. (K2)

Yaşadıkları bölgenin güvenli olmaması, özellikle kadın ve çocuklar için tehlikeler yaratıyor. İhmal ve istismar vakalarının barınma sorunlarıyla artış gösterdiğini gözlemliyorum. (K7)

Göçer topluluklar, değişen iklim koşulları ve kötü yerleşim yerlerinde yaşamaları sebebiyle barınma şartlarını daha da zorlayıcı buluyorlar. Aşırı sıcaklık ve soğukluk, onların yaşam koşullarını olumsuz etkiliyor. (K11)

Tarım işlerinin yoğun olduğu dönemlerde sık seyahat etmek ve genellikle geçici, derme çatma çadırlarda yaşamak, sağlık ve güvenlik açısından riskleri artırarak yaşam koşullarını zorlaştırmaktadır.

Dom topluluklarının kendi içlerinde kapalı gruplar halinde yaşama eğilimi, onların dış dünya ile etkileşimlerini ve toplumsal uyumlarını sınırlamaktadır. Bu durum,

hem bu toplulukların kendi içindeki sosyal dinamikleri hem de daha geniş toplumla olan ilişkileri açısından önemli sonuçlar doğurmaktadır. Hatay Antakya’da yaşanan evsizlik durumu gibi örnekler, yıkım ve evsizlik risklerinin, özellikle kalabalık ve düşük gelirli topluluklar için ciddi sosyal ve ekonomik zorluklar yarattığını göstermektedir.

Yaşadıkları bölgelerin güvenli olmaması, özellikle kadın ve çocuklar için ciddi tehlikeler yaratmakta ve barınma sorunları, ihmal ve istismar vakalarının artışına yol açabileceği ve değişen iklim koşulları ve kötü yerleşim yerlerinde yaşamının getirdiği zorluklar, bu toplulukların karşılaştığı barınma şartlarını daha da zorlayıcı hale getirmektedir. Bu durum, aşırı sıcaklık ve soğukluk gibi faktörlerle birleştiğinde, dom topluluklarının yaşam koşullarını olumsuz etkileyebilmekte ve dayanıklılıklarını sınırlamaktadır.

### **3.2.3.2. Sosyal ve Ekonomik Güçlükler**

Üç katılımcı dom topluluğunun sosyal ve ekonomik güçlükler günlük yaşam koşulları ve genel refah düzeyleri üzerinde ciddi etkileri olduğunu vurgulanmıştır.

Maddi zorluklar sebebiyle kiralarını ödeyemeyen Dom toplulukları, evsiz kalma riski ile karşı karşıya kalıyorlar. Bu, onları ekonomik olarak daha da zor bir duruma sokuyor. (K3)

Düzenli bir gelirleri olmadığı için, hane kiralama yapamıyorlar. Bu durum, onların kalıcı bir yerleşim yeri bulmalarını zorlaştırıyor. (K6)

Ülkedeki genel ekonomik durgunluk ve artan kira ücretleri, Dom toplulukları için hem ekonomik hem de sosyal olarak büyük bir yük. Bu durum, onların zaten sınırlı olan finansal imkanlarını daha da sıkıntıya sokuyor. (K11)

Dom topluluklarının karşı karşıya olduğu sosyal ve ekonomik güçlükler, ülkedeki genel ekonomik durgunluk ve artan kira ücretleri bağlamında incelendiğinde, bu grubun ciddi bir evsizlik riski ile karşı karşıya olduğu anlaşılmaktadır.

Maddi zorluklar, özellikle kira ödemelerini karşılayamama noktasında kendini göstermekte, bu durum Dom topluluklarını ekonomik olarak daha da zor bir duruma itmektedir. Düzenli bir gelir kaynağından yoksun olmaları, hane kiralama imkanlarını sınırlamakta ve dolayısıyla kalıcı bir yerleşim yeri bulmalarını zorlaştırmaktadır. Bu durum, onların zaten kısıtlı olan finansal imkanlarını daha da ağırlaştırmakta ve hem ekonomik hem de sosyal açıdan büyük bir yük oluşturmaktadır.

Bu bulgular, Dom topluluklarının yaşadığı ekonomik ve sosyal zorlukların, genel ekonomik koşulların ve kira piyasasının dinamikleri ile iç içe geçmiş karmaşık bir yapıya sahip olduğunu göstermektedir.

### **3.2.3.3. Ayrımcılık ve Ötekileştirme**

Üç katılımcı, Dom topluluklarının karşılaştıkları ayrımcılık ve ötekileştirme sorunlarına ışık tutmaktadır.

Sosyal dışlanmaya maruz kalmaları ve günlük işlerde daha çok çalışmaları, ev bulmalarını zorlaştırıyor. Bu, onların toplumda karşılaştıkları bir başka engel. (K3)

Dom'lar, yaşam tarzları, dış görünüşleri ve özgün kıyafetleri nedeniyle toplum tarafından sürekli ayrımcılığa maruz kalıyorlar. Bu durum, onların toplumsal uyumunu olumsuz etkiliyor." (K8)

Dom toplulukları, kendi içlerinde kapalı bir grup halinde yaşamayı tercih ediyorlar. Bu durum, ev sahiplerinin onlara ev vermek istememesine yol açıyor. Kalabalık aile yapısı, bu sorunu daha da büyütüyor. (K5)

Dom topluluklar, sosyal dışlanma ve ağır iş koşulları nedeniyle ev bulmada zorluklar yaşamaktadır. Bu durum, toplum içinde karşılaştıkları engellerin bir yansıması olarak görülebilir. Ayrıca, yaşam tarzları, dış görünüşleri ve özgün kıyafetleri sebebiyle sürekli ayrımcılığa maruz kalmaları, toplumsal uyumlarını olumsuz etkilemektedir.

Dom topluluklarının kendi içlerinde kapalı bir grup olarak yaşama eğilimleri ve kalabalık aile yapıları da ev sahiplerinin onlara ev kiralamak konusunda isteksiz olmalarına neden olmaktadır. Bu faktörler, Dom topluluklarının sosyal ve ekonomik uyumunu engelleyen temel faktörler arasında yer almaktadır.

### **3.2.3.4. Kültürel Uyum ve Kimlik**

İki görüşmeci Dom topluluklarının kültürel adaptasyon ve kimlik koruma arasındaki denge kurma çabalarını, bu grupların hem toplumsal uyum hem de kültürel kimliklerinin muhafazası konusundaki çifte zorluklarını gözler önüne sermektedir.

Ev sahiplerine kendilerini kabul ettirmek için yaşadıkları toplumun veya göç ettikleri yerin kültürünü ve dilini benimsemeye çalışıyorlar. (K10)

Değişen yaşam koşulları nedeniyle, bazıları evlerini hapishane olarak nitelendiriyor ve bahçelerine çadır kurarak yaşamayı tercih ediyorlar. Bu, onların kültürel kimliklerini koruma çabasını yansıtır. (K9)

Dom'lar yaşadıkları toplumun kültürünü ve dilini benimseyerek, barınma gibi temel ihtiyaçları karşılamak ve sosyal uyuma katkıda bulunmak için çaba göstermektedirler. Bu, onların kültürel uyum sürecine etkin bir şekilde katıldıklarını ve toplumsal uyum sürecine pozitif yönde katkı sağlama niyetlerini ortaya koymaktadır.

Öte yandan, değişen yaşam koşullarına tepki olarak, bazı Dom bireyler geleneksel yaşam tarzlarına sıkı sıkıya bağlı kalmayı tercih etmektedirler. Örneğin *"bazıları evlerini hapisane olarak nitelendiriyor ve bahçelerine çadır kurarak yaşamayı tercih ediyorlar."* (K9) şeklindeki katılımcı ifadesi Dom topluluklarının modern ve geleneksel yaşam tarzları arasındaki uyumsuzluğa işaret etmekte ve kültürel kimliklerini koruma arzularını yansıtmaktadır.

Bu iki eğilim, Dom topluluklarının barınma sorunlarının önüne geçmek için, topluma entegre olma ve aynı zamanda kültürel kimliklerini sürdürme arasında nasıl bir denge kurmaya çalıştıklarını açıkça göstermektedir. Bu durum, Dom topluluklarının karşılaştıkları zorlukları anlamak ve bu topluluklara yönelik politikalar geliştirirken dikkate alınması gereken önemli bir dinamiktir.

### **3.2.4. Katılımcıların Dom Topluluklarının, Çalışma Hakkı Konusunda Hangi Tür Engellerle Karşı Karşıya Kaldığı ve Bu Engellerin Dom Topluluğuna Çalışma Açısından Sonuçları**

Çalışma hakkına erişimle ilgili bu çalışmada elde edilen bulgular, "Ekonomik Zorluklar ve İstihdam Sorunları", "Eğitim Eksikliği ve Sosyal Dışlanma", "Geleneksel Yaşam Tarzları", "Sosyal Uyum ve Ayrımcılık" ve "Alternatif İstihdam Yolları ve İş Kolları" olmak üzere dört alt tema altında incelenecektir.

#### **3.2.4.1. Ekonomik Zorluklar ve İstihdam Sorunları**

Dört katılımcı Dom göçer topluluklarının ekonomik zorluklar ve istihdam sorunları üzerine ciddi sıkıntılarla karşı karşıya olduğunu vurgulamaktadır.

Biliyor musun, Dom göçer topluluklarda işsizlik oranları inanılmaz derecede yüksek. Bu durum, onların ekonomik hayatta karşılaştığı zorlukları gözler önüne seriyor. (K1)

Çoğu zaman kayıt dışı istihdam ediliyorlar. Bu, hem güvencesiz bir çalışma ortamı yaratıyor hem de resmi haklardan mahrum bırakıyor. (K2)

Güvencesiz ve düzensiz işlerde çalışmak zorunda kalan bu insanlar, sürekli belirsizlik içinde yaşıyorlar. (K3)

Düzenli ve kayıtlı işlere ulaşmak neredeyse imkânsız. Çoğunluk yevmiye usulü ve kayıt dışı, güvencesiz koşullarda çalışıyor. (K4)

Dom göçer topluluklarının işsizlik oranları dikkate değer derecede yüksektir ve bu durum, onların ekonomik hayatta karşılaştıkları zorlukları göstermektedir. İş bulabilen bireyler genellikle kayıt dışı ve güvencesiz iş koşullarında çalışmakta, bu da onları resmi sosyal güvenlik haklarından mahrum bırakmaktadır. Bu güvencesiz ve düzensiz istihdam koşulları, sürekli bir belirsizlik içinde yaşamalarına neden olmaktadır. Ayrıca, Dom toplulukları için düzenli ve kayıtlı işlere erişim zorluğu, çoğunluğun yevmiye usulü ve kayıt dışı, güvencesiz koşullarda çalıştığını göstermektedir.

#### **3.2.4.2. Eğitim Eksikliği ve Sosyal Dışlanma**

Dört katılımcı dom topluluklarının iş bulma sürecinde eğitim eksikliğinin, belirleyici bir rol oynattığını vurgulamışlardır.

Eğitim eksikliği ve kültürel faktörler bu toplulukların hayatında çok büyük bir rol oynuyor. Çocuklarının eğitime erişiminde ciddi zorluklar yaşıyor, bu da gelecekları üzerinde büyük bir etki bırakıyor. (K1)

Eğitim seviyelerinin düşük olması, nitelikli işlere erişimlerini kısıtlıyor. Bu da onların ekonomik ve sosyal açıdan dezavantajlı durumda kalmasına neden oluyor. (K3)

Sosyal dışlanma ve damgalanma, bu topluluklar için günlük bir gerçeklik. Bu, onları toplumun kenarına itiyor ve fırsat eşitliğinden yoksun bırakıyor. (K10)

Yeterli eğitim hizmetlerine erişemeyen bu insanlar, sürekli olarak dezavantajlı bir konumda kalıyorlar. (K11)

Dom göçer topluluklarının eğitim seviyelerinin düşük olması, nitelikli işlere erişimi kısıtlamakta ve bu durum, ekonomik ve sosyal açıdan dezavantajlı bir konuma yol açmaktadır. Sosyal dışlanma ve damgalama, bu toplulukların toplum içinde izole edilmesine ve fırsat eşitliğinden yoksun bırakılmasına neden olmaktadır.

Sonuç olarak, yeterli eğitim hizmetlerine erişememenin, bu insanları sürekli olarak dezavantajlı bir konumda bıraktığı anlaşılmaktadır. Bu bulgular, Dom topluluklarının karşılaştığı zorlukların sadece ekonomik değil, aynı zamanda eğitim ve sosyal uyum açısından da ele alınması gerektiğini göstermektedir.

### 3.2.4.3. Geleneksel Yaşam Tarzları, Sosyal Uyum ve Ayrımcılık

Beş katılımcı dom topluluklarının kültürel normlar ve geleneksel yaşam biçimleri, bu toplulukların kimliklerinin ayrılmaz bir parçasını oluştururken, modern toplumla uyumlarını ve iş bulma sürecini de zorlaştırdığını vurgulamaktadır.

Kültürel normlar ve geleneksel yaşam tarzları, bu toplulukların kimliğinin ayrılmaz bir parçası. Ancak bu durum, modern toplumla uyumlarını zorlaştırıyor. Yerleşik iş alanlarına entegre olma konusunda büyük zorluklar yaşıyorlar. Bu durum, onların toplum içinde daha da izole olmalarına neden oluyor." (K1)

Ayrımcılık ve ötekileştirmeye sürekli maruz kalıyorlar. Bu, onların toplum içindeki yerini daha da zorlaştırıyor. (K2)

Ayrımcılık yüzünden, sosyal ortamı bozabilecekleri gerekçesiyle tercih edilmiyorlar. Bu, onların iş bulmalarını daha da güçleştiriyor. (K6)

Geleneksel kültürel yaşamları ve göçebe yaşamları, onların toplumda farklı algılanmasına sebep oluyor. Bu, hem zengin bir kültürel mirasın korunması anlamına geliyor hem de bazı zorlukları beraberinde getiriyor. (K3)

Kılık kıyafetleri sebebiyle işverenler tarafından iş verilmek istenmiyorlar. Bu, tamamen subjektif ve adaletsiz bir durum. Ancak domlar Geleneksel işlerde çalışıyorlar, bu durumda onların ekonomik çeşitliliğini artırıyor, ancak bu işler genellikle düşük kazanç ve düşük sosyal statü ile ilişkilendiriliyor. (K9)

Bulgular, kültürel normlar ve geleneksel yaşam tarzlarının, bu toplulukların kimliğinin önemli bir parçası olmasına rağmen, modern toplumla uyumlarını zorlaştırıyor olduğunu ve yerleşik iş alanlarına entegre olmalarında büyük engeller yarattığını ortaya koymaktadır. Bu durum Dom topluluklarının toplum içinde daha da izole olmalarına neden olmaktadır.

Ayrıca, Dom topluluklarının sürekli ayrımcılık ve ötekileştirmeye maruz kalmakta olduğu bilgisi edinilmiştir. Bu, onların sosyal ortamda kabul görmelerini ve iş bulmalarını daha da güçleştirmektedir. Özellikle kılık kıyafetleri gibi dışsal özellikler nedeniyle işverenler tarafından iş verilmemeleri, tamamen subjektif ve adaletsiz bir durum olarak karşımıza çıkmaktadır. Bu durum, toplumsal uyum süreçlerindeki zorlukları artırmaktadır. Geleneksel kültürel yaşamları ve göçebe yaşamları, toplumda farklı algılanmalarına yol açmaktadır. Bu, bir yandan zengin bir kültürel mirasın korunmasına katkıda bulunurken, diğer yandan ekonomik ve sosyal zorlukları da beraberinde getirmektedir.

Geleneksel işlerde çalışmaları, ekonomik çeşitliliklerini artırıyor olsa da bu işler genellikle düşük kazanç ve düşük sosyal statü ile ilişkilendirilmekte olup bu da hem ekonomik güvence eksikliğine hem de toplumsal statüde düşüklüğe yol açmaktadır. Bu

bulgular, Dom topluluklarının sosyal uyum ve iş bulma süreçlerinde karşılaştıkları kültürel ve sosyal engellerin ciddiyetini göstermektedir.

#### 3.2.4.4. Alternatif İstihdam Yolları ve İş Kolları

Beş katılımcı Dom topluluklarının iş piyasasındaki konumunu ve ekonomik çeşitliliğini vurgulamışlardır.

Mevsimlik tarım işçiliği, müzisyenlik, kâğıt toplayıcılığı gibi çeşitli alternatif iş kollarında çalışıyorlar. Bu, onların geçim kaynaklarını çeşitlendiriyor ama genellikle düşük gelir ve istikrarsız iş koşulları anlamına geliyor. (K1)

Müzisyenlik, tarım, inşaat gibi sektörlerde çalışıyorlar. Bu işler, onlara geçici bir gelir kaynağı sağlıyor ama uzun vadeli güvence sunmuyor. (K3)

Bu işler, genellikle yetersiz gelir ve düşük sosyal statü ile ilişkilendiriliyor. (K7)

Hurda toplamak, tesbih satmak ve hatta dilenme yoluyla geçim sağlamak zorunda kalıyorlar. Bu, onların ekonomik zorluklarını ve toplum içindeki zorlu konumlarını yansıtıyor. (K8)

Dilencilik, hurdacılık, tespih yapımı ve satımı gibi işlerle geçimlerini sağlıyorlar. Bu tür işler, genellikle yetersiz gelir getiriyor ve sosyal statüleri üzerinde olumsuz bir etki yaratıyor. (K11)

Bulgular; Dom topluluklarının, mevcut iş piyasasında sınırlı seçeneklere sahip olduklarından, çoğunlukla mevsimlik tarım işçiliği, müzisyenlik, kâğıt toplayıcılığı gibi alternatif iş kollarında çalışmak zorunda kaldıklarını ifade etmektedir. Bu tür işler, onların geçim kaynaklarını çeşitlendirmekte ancak genellikle düşük gelir ve istikrarsız iş koşulları ile karakterize edilmektedir. Bu durum, kalıcı ve güvenli bir gelir kaynağı sağlamakta yetersiz kalmaktadır.

Daha da önemlisi, bu işlerin çoğu toplum tarafından düşük sosyal statü ile ilişkilendirilmekte olup Dom topluluklarını ekonomik çeşitlilik açısından zenginleştirse de sosyal statülerini ve toplum içindeki prestijlerini olumsuz yönde etkilemektedir. Bu Dom topluluklarının iş piyasasında karşılaştıkları çifte zorlukları göstermektedir: bir yandan düşük gelir ve istikrarsız iş koşulları, diğer yandan sosyal statü kaybı ve toplum içindeki marjinalleşme. Bu zorluklar, bu toplulukların sadece ekonomik açıdan değil, aynı zamanda sosyal ve kültürel açıdan da desteklenmeye ihtiyaç duyduklarını göstermektedir. Bu tür işlerde çalışan dom bireylerinin uzun vadeli güvence ve sürdürülebilir bir yaşam standardı elde etmeleri, mevcut sosyal ve ekonomik yapı içinde oldukça zor görünmektedir.

#### 4. TARTIŞMA

Yapılan araştırma ve literatür incelemesi, Dom topluluklarının eğitim, sağlık, barınma ve iş bulma konularında karşılaştıkları engellerin geniş çaplı ve çok yönlü olduğunu göstermektedir. Örneğin, "*Dom topluluklarının sağlık hizmetlerine erişiminde ekonomik ve sosyal güvenlik engelleriyle karşı karşıya oldukları*" (Bulgular, 3.1.2.1.c.) ve "*sosyal güvencesizlik, sağlık hizmetlerine erişimin genellikle ancak zorunlu durumlarda tercih edilmesine sebep olmakta*" (Bulgular, 3.1.2.1.c.) gibi bulgular, Baltacı ve Bülbül'ün (2020, s.157-193) çalışmasında belirtilen Domların genel olarak yoksulluk içinde yaşaması ve sosyal güvenceden mahrum kalmasıyla paralellik göstermektedir.

Araştırmadaki "*Eğitimde düşük devamlılık ve yüksek terk oranları ve özellikle kız çocuklarının eğitime erişimde karşılaştıkları zorluklar*" (Bulgular, 3.1.2.2.a. ve 3.1.2.2.b.) bulguları, Fırat ve İlhan (2019, s.265-267) tarafından vurgulanan geniş aile yapısının ve yetersiz barınma koşullarının, özellikle kız çocuklarının eğitime erişimde karşılaştıkları zorlukları artırdığı görüşüyle uyumludur. Bu, kültürel ve ekonomik faktörlerin eğitimdeki dezavantajları artıran bir bileşen olarak değerlendirilmektedir.

*İş bulma sürecindeki zorluklar konusunda, "Güvencesiz ve düşük ücretli işlerde çalışma eğilimi"* (Bulgular, 3.1.2.4.a.) ve "*Eğitim eksikliği ve kültürel faktörlerin Dom topluluklarının hayatında çok büyük bir rol oynadığı*" (Bulgular, 3.1.2.4.b.) bulguları, Fırat'ın (2022) Dom kadınlarının işgücü piyasasında ciddi dezavantajlar yaşadığı ve güvencesiz, düşük ücretli işlerde çalışarak çoklu dezavantajlara maruz kaldıkları vurgusuyla uyumludur.

Doruk, Arslankoç ve Nalbantoğlu (2022, s.335-353) tarafından ele alınan Türkiye'ye göç eden Domların sığınmacı konumundaki zorlukları ve etiketlemelere maruz kalmaları, "*Türkçe bilmedikleri için kamu hizmetlerine erişimde sıkıntı yaşamaktadırlar*" (Kalkınma Atölyesi, 2016, s.16) gibi bulgularımızla paralellik göstermektedir. Bu durum, göçmenlik ve mültecilik bağlamında Dom topluluklarının karşı karşıya olduğu ayrımcılık ve dışlanma sorunlarını vurgulamaktadır.

Kırkayak Kültür'ün (2017, s.26-30) raporu ve İnsan Hakları Derneğinin (2013) raporunda, "*Çalışmayı herkes için bir hak ve ödev olarak tanımlayan uluslararası sözleşmelerin, ekonomik ve sosyal hakları mültecilere ve sığınmacılara da tanıdığını*"



vurgulaması, bu arařtırmada belirtilen *"Dom topluluklarının iř bulma srelerinde karřılařtıkları ekonomik zorluklar ve istihdam piyasasındaki sınırlamalar"* (Bulgular, 3.1.2.4.a. ve 3.1.2.4.b.) ile uyum iindedir. Bu durum, Dom topluluklarının, Trkiye'de yasal olarak yařayan diđer yabancılar ile aynı ekonomik ve sosyal haklara sahip olmaları gerektiđini, ancak bu haklardan genellikle mahrum bırakıldıklarını gstermektedir.

Yıldız'ın (2015) alıřması, *"Dom mltecilerin iř piyasasındaki sınırlı seeneklere sahip oldukları ve ođunlukla mevsimlik tarım iřiliđi, mzisyenlik gibi alternatif iř kollarında alıřmak zorunda kaldıkları"*(s.51-52) (Bulgular, 3.1.2.4.d.) bulgusuyla rtşmektedir. Bu, Dom mltecilerin karřı karřıya kaldıkları ekonomik zorlukların ve istihdam piyasasındaki sınırlamaların boyutunu gstermektedir.

Durmaz (2019) tarafından yapılan deđerlendirme, *"Dom topluluklarının, etnik kkenleri ve yařam tarzlarıyla bađlantılı olarak sunulan 'dezavantajlar' zerinden anlařıldığını"* (s.52) ve bu durumun, Dom topluluklarının sosyal ve ekonomik problemlerinin kaynađı olarak gsterildiđini belirtir. Bu, Dom topluluklarının marjinalleřtirilmesinin, etnik kken ve kltrel zelliklerle iliřkilendirilmesiyle daha da derinleřtiđini gstermektedir.

Kalkınma Atlyesi'nin (2016) raporu, Dom topluluklarının *"Gmen ve g mevzuatı ve uygulamaları konusunda byk bir bilgi eksikliđine sahip olduđunu"* ve bu eksikliklerin, kamu hizmetlerine eriřimde zorluklara neden olduđunu belirtmektedir (s. 12-19). Bu, arařtırmamızda belirtilen *"Dom topluluklarının sađlık, eđitim ve sosyal yardımlar gibi kamusal hizmetlere eriřim konusunda zorluk ektiđini"* (Bulgular, 3.1.2.1.a. ve 3.1.2.1.b.) ile uyumludur.

Arařtırma ve literatrdeki bulgular, Dom topluluklarının yařadıđı zorlukların sadece ekonomik ve eđitimsel olmadığını, aynı zamanda derin sosyal ve kltrel boyutlara sahip olduđunu gstermektedir. rneđin, *"Kltrel ve dil bariyerlerinin sađlık iletiřiminde ve hizmet eriřiminde ciddi sorunlar yarattığını"* (Bulgular, 3.1.2.1.d.) ve *"DOM topluluklarının, sosyal dıřlanma ve damgalanma, bu topluluklar iin gnlk bir gereklik. Bu, onları toplumun kenarına itiyor ve fırsat eřitliđinden yoksun bırakıyor."* (Bulgular, 3.1.2.4.3) gibi bulgular, bu toplulukların karřılařtıđı sosyal ve kltrel engellerin boyutunu gzler nne sermektedir.

zellikle, bu toplulukların karřılařtıđı sosyal dıřlanma ve ayrımcılık, iř bulma ve eđitime eriřim gibi temel insan haklarına eriřimlerini sınırlayan nemli engeller

olarak ortaya çıkmaktadır. Bu durum Dom topluluklarının sosyal uyum ve iş bulma süreçlerinde karşılaştıkları kültürel ve sosyal engellerin ciddiyetini göstermektedir. Kültürel normlar ve geleneksel yaşam tarzları, bu toplulukların kimliğinin önemli bir parçası olmasına rağmen, modern toplumla uyumlarını zorlaştırıyor ve yerleşik iş alanlarına entegre olmalarında büyük engeller yaratıyor. Bu durum, toplum içinde daha da izole olmalarına neden oluyor. Ayrıca, Dom toplulukları sürekli ayrımcılık ve ötekileştirmeye maruz kalıyor. Bu, onların sosyal ortamda kabul görmelerini ve iş bulmalarını daha da güçleştiriyor. Özellikle kılık kıyafetleri gibi dışsal özellikler nedeniyle işverenler tarafından iş verilmemeleri, tamamen subjektif ve adaletsiz bir durum olarak karşımıza çıkıyor. Bu durum, toplumsal uyum süreçlerindeki zorlukları artırıyor.

Literatür incelemesi, geçici koruma altındaki Dom topluluklarının ve diğer yerlerde buluna göçmen, sığınmacı ve mültecilerin karşılaştıkları zorlukların benzer dinamiklere sahip olduğunu ortaya koymaktadır. Avustralya'daki çalışma, katılımcıların yarısından fazlasının mültecilere karşı ön yargılı tutumlar sergilediğini göstermektedir (Scwetzter ve diğerleri, 2005; aktaran Akkaş ve Aksakal, 2021, s.51), bu durum Dom topluluklarının sağlık hizmetlerine erişimde ve iş bulma süreçlerinde karşılaştıkları ayrımcılık ve sosyal dışlanma ile paralellik göstermektedir. Özellikle, *"Bu insanlar sosyal güvenlik kapsamında değil. Bu, onların sağlık hizmetlerine erişimini ciddi şekilde sınırlıyor."* (Bulgular, 3.1.2.1.c.) ve *"Dil bariyerleri sağlık iletişimini olumsuz etkiliyor. Bu, hastaların ihtiyaçlarını doğru bir şekilde ifade edememelerine yol açıyor."* (Bulgular, 3.1.2.1.d.), Dom topluluklarının karşılaştığı dil ve sosyal güvenlik engellerini vurgulamaktadır.

Göçmenlerin karşılaştıkları kabul görme eksikliği, ayrımcılık ve çalışma hayatındaki sorunlar (Gemici, 2017, s.254), Dom topluluklarının ekonomik zorluklar ve istihdam sorunları ile doğrudan bağlantılıdır. *"Güvencesiz ve düzensiz işlerde çalışmak zorunda kalan bu insanlar, sürekli belirsizlik içinde yaşıyorlar."* (Bulgular, 3.1.2.4.a.) ve *"Eğitim eksikliği ve kültürel faktörler bu toplulukların hayatında çok büyük bir rol oynuyor."* (Bulgular, 3.1.2.4.b.), Dom topluluklarının iş bulma sürecindeki zorlukları ve bunların temelinde yatan nedenleri ortaya koymaktadır.

II. Dünya Savaşı'ndan bu yana uluslararası göçlerin daha karmaşık hale gelmesi ve iş bulma ile sığınma ihtiyaçlarının artması (Akıncı, Nergiz ve Gedik, 2015, s. 80), Dom topluluklarının karşılaştığı barınma sorunları ve yerleşim zorluklarına benzer bir bağlam sunmaktadır. Göçmenlerin ruh sağlığını olumsuz yönde etkileyen ve sağlık hizmetlerine erişimini zorlaştıran dil bariyerleri, kültürel tutumlar ve ayrımcı pratikler (Demirbaş ve Bekaroğlu, 2013, s.16; Cindik-Herbrüggen, Demirkol ve Zengin, 2022, s. 1849) ile Dom topluluklarının sağlık hizmetlerine erişimde karşılaştıkları kültürel ve dil bariyerleri arasında paralellikler bulunmaktadır.

Göç alan toplumların sığınmacı ve göçmenlere karşı çekinceleri ve bu durumun toplumsal kabul ve uyumu zorlaştırması (Yıldırım alp, İslamoğlu ve İyem, 2017; aktaran Akçalı, 2019, s. 31) Dom topluluklarının sosyal dışlanma ve damgalanma ile karşı karşıya kalmasına benzer bir zorluktur. Bu paralellikler, Dom topluluklarının ve diğer bölgelerde bulunan göçmen, sığınmacı ve mültecilerin karşılaştıkları zorlukların sadece yerel veya bireysel olmadığını, aynı zamanda küresel ve yapısal sorunlar olduğunu göstermektedir.

## SONUÇ VE ÖNERİLER

Bu araştırma, Dom topluluklarının sağlık, eğitim, barınma ve istihdam alanlarında karşılaştıkları zorlukları detaylı bir şekilde incelerken, bu zorlukların spesifik yönlerini ve bunların topluluk üzerindeki etkilerini de belirgin bir şekilde ortaya koymaktadır. Bu spesifik bulguların yorumlanması, karşılaşılan sorunların derinliğini ve çözüm yollarının karmaşıklığını göstermektedir.

Sağlık alanında, Dom toplulukları, özellikle ulaşım ve coğrafi erişim engelleri, dil ve kültürel bariyerler ile ayrımcılık ve sosyal dışlanma nedenleri ile ciddi zorluklarla karşı karşıya kalmaktadırlar. Örneğin, kırsal bölgelerde yaşamın getirdiği ulaşım sorunları, acil sağlık ihtiyaçları ve rutin tıbbi kontroller için erişim engellerini ortaya çıkarmaktadır. Ayrıca, dil bariyerleri ve sağlık personelinin kültürel duyarlılık eksikliği, tedavi süreçlerini olumsuz etkileyebilmektedir. Bu durum, sağlık hizmetlerinin hem coğrafi hem de kültürel açıdan daha erişilebilir ve kapsayıcı hale getirilmesi gerektiğini göstermektedir.

Eğitim alanında, Dom öğrencileri, eğitim sistemine uyum ve kültürel engellerle karşılaşmaktadır. Özellikle, standart müfredatların bu topluluğun kültürel özelliklerini yansıtmaması ve eğitim dili olarak ana dillerinin kullanılmaması, öğrencilerin öğrenme süreçlerine ve akademik başarılarına engel teşkil etmektedir. Ayrıca, sosyal dışlanma ve akran zorbalığı, öğrencilerin eğitime devamlılıklarını ve okuldaki performanslarını negatif yönde etkilemektedir. Bu bulgular, eğitim politikalarının ve uygulamalarının, kültürel çeşitliliği ve özel ihtiyaçları dikkate alarak yeniden şekillendirilmesi gerektiğini vurgulamaktadır.

Barınma konusunda, göçer yaşam tarzı, sosyal ve ekonomik güçlükler, ayrımcılık ve kültürel uyumsuzluk gibi faktörler ön plana çıkmaktadır. Örneğin, göçer yaşam tarzı nedeniyle sabit bir barınma imkanına erişememe, ekonomik zorluklar ve ayrımcılık sebebiyle kalıcı konut seçeneklerinin sınırlı olması gibi sorunlar, bu toplulukların güvenli ve sağlıklı barınma koşullarına erişimini engellemektedir. Bu durum, barınma politikalarının, Dom topluluklarının özgül yaşam koşullarını ve ihtiyaçlarını göz önünde bulundurarak yeniden şekillendirilmesini gerektirmektedir.

İstihdam alanında ise, Dom toplulukları ekonomik zorluklar, eğitim eksikliği ve sosyal dışlanma nedeniyle ciddi engellerle karşılaşmaktadır. Özellikle, yüksek işsizlik

oranları, kayıt dışı ve güvencesiz iş koşulları ve sosyal dışlanma, bu toplulukların ekonomik refahını ve sosyal uyumunu olumsuz etkilemektedir. Bu durum, Dom topluluklarının iş piyasasında karşılaştığı engellerin sadece ekonomik değil, aynı zamanda sosyal ve kültürel açıdan da ele alınması gerektiğini göstermektedir. Örneğin, eğitim eksikliği ve sosyal dışlanma, nitelikli işlere erişimi kısıtlarken; ayrımcılık ve önyargılar, iş bulma süreçlerini daha da zorlaştırmaktadır. Bu bulgular, Dom topluluklarının istihdamda karşılaştıkları zorlukların çözümü için eğitim, mesleki eğitim ve sosyal uyum programlarına olan ihtiyacı vurgulamaktadır.

Bu araştırma sonuçları, Dom topluluklarının karşı karşıya olduğu zorlukların, yalnızca bireysel ve toplumsal düzeyde değil, aynı zamanda politika ve uygulama düzeyinde de ele alınmasını gerektiren karmaşık bir yapıya sahip olduğunu göstermektedir. Bu zorlukların çözümü, sadece hizmetlerin erişilebilirliğini artırmakla kalmayıp, aynı zamanda bu toplulukların ihtiyaçlarını ve özel durumlarını dikkate alacak şekilde hizmetlerin yeniden tasarlanmasını gerektirmektedir. Özellikle, sağlık, eğitim, barınma ve istihdam alanlarında bütüncül ve kapsayıcı politikaların geliştirilmesi, Dom topluluklarının yaşam kalitesinin ve toplumsal uyumunun iyileştirilmesinde kritik bir rol oynayacaktır.

Bu araştırma, Dom topluluklarının karşılaştığı zorlukların karmaşık doğasını ve bu zorlukların çözümü için çok boyutlu bir yaklaşımın gerekliliğini ortaya koymaktadır. Dom topluluklarının refahını ve uyumunu artırmak hem bu topluluklar için hem de genel toplum için sosyal adalet ve eşitliğe katkıda bulunacak önemli bir adımdır. Bu nedenle, ilgili politika yapıcıların, hizmet sağlayıcıların ve toplum liderlerinin bu bulguları dikkate alarak, Dom topluluklarına yönelik daha etkili ve kapsayıcı politikalar ve programlar geliştirmeleri büyük önem taşımaktadır.

Dom topluluklarının yaşadığı zorlukları ele almak ve etkili çözümler geliştirmek amacıyla yapılan bu kapsamlı araştırma, çeşitli alanlarda önemli öneriler sunmaktadır. Araştırmanın temel hedefi, Dom topluluklarının karşılaştığı engelleri anlamak ve bu engelleri aşmak için pratik ve uygulanabilir stratejiler sunmaktır.

Öncelikle, Dom topluluklarının barınma, gıda, eğitim ve sağlık gibi temel insan haklarına erişimlerinin sağlanması gerekmektedir. Kamu kurumlarının çalışanları, Dom gruplarına yardımcı ve destekleyici bir yaklaşım benimsemeli aynı zamanda bu grupların kamu hizmetlerinden yararlanmalarını kolaylaştıracak bir ortam

oluşturmalıdırlar. Ayrıca, ulusal ve uluslararası sivil toplum kuruluşları ile etkili iş birlikleri kurulmalı ve bu sürecin etkinliğini artıracak ortak çalışmalar yürütülmelidir.

Sağlık alanında, özellikle sağlık taramaları yapılmalı ve ilaç temini konusunda acil adımlar atılmalıdır. Dom ailelerinin kayıt altına alınması ve uluslararası koruma altına girmeleri sağlanmalıdır. Kampa götürülme konusunda, Dom bireylerinin gönüllü olmaları sağlanarak, onların haklarına saygı gösterilmelidir. Yerel yönetimlerin, mahallelerde aşevleri kurarak düzenli sıcak yemek dağıtması, bu toplulukların temel gıda ihtiyaçlarını karşılamada önemli bir adım olacaktır.

Eğitim ve sağlık hizmetlerine erişim, ekonomik fırsatların artırılması ve sosyal dışlanmanın önlenmesi üzerine yoğunlaşılmalıdır. Dom toplulukları için özel olarak tasarlanmış politika ve programlar, bu toplulukların ihtiyaç ve önceliklerine uygun şekilde düzenlenmelidir. Eğitim politikaları, Dom çocuklarının özel ihtiyaçlarını göz önünde bulundurarak, onların eğitim süreçlerine devamlılığını ve başarılarını artıracak şekilde tasarlanmalıdır. Sağlık hizmetleri erişimi, ekonomik engellerin azaltılması ve kültürel duyarlı sağlık hizmetlerinin sunulması yoluyla iyileştirilmelidir. Ekonomik politikalar, Dom topluluklarının istihdam ve gelir elde etme kapasitelerini artırarak onların ekonomik güvenliğini sağlamaya yönelik olmalıdır.

Bu politikaların ve programların etkin uygulanması ve izlenmesi, Dom topluluklarının aktif katılımı ve geri bildirimleri ile desteklenmelidir. Bu yaklaşım, politika ve programların etkinliğini artıracak ve Dom topluluklarının sosyal ve ekonomik uyumunu destekleyecektir.

Öneriler arasında, Dom topluluklarının ihtiyaçlarına uygun, kültürel olarak duyarlı ve sosyal adalet odaklı bir yaklaşım benimsenmesi vurgulanmaktadır. Bu yaklaşım, toplulukların yaşadığı zorlukların sadece ekonomik veya eğitimle sınırlı olmadığını, aynı zamanda sosyal, kültürel ve psikolojik boyutları da içerdiğini göz önünde bulundurmalıdır. Özellikle, yaşlı Domlar için sağlık ve sosyal hizmetlerin iyileştirilmesi, kadın ve çocukların korunması, gençlerin eğitim ve mesleki eğitim fırsatlarından yararlanmaları ve topluluk üyelerinin salgın hastalık risklerine karşı korunmaları önemlidir.

Dom topluluklarına yönelik politikaların geliştirilmesinde, bu toplulukların özgün yaşam tarzlarına, kültürel kimliklerine ve ihtiyaçlarına duyarlı olunması gerekmektedir. Bu politikalar, Dom topluluklarının geleneksel yaşam tarzlarına saygı gösterirken, aynı zamanda modern toplumla uyumlarını ve sosyal katılımlarını da teşvik etmelidir. Dom topluluklarının ekonomik çeşitliliğinin artırılması ve güvenceli istihdam imkanlarının sağlanması da bu toplulukların ekonomik bağımsızlıklarını ve toplum içindeki statülerini güçlendirecek önemli adımlardır.

Araştırma, Dom topluluklarının karşılaştıkları zorluklara yönelik bütüncül ve kapsayıcı çözümlerin geliştirilmesi gerektiğini vurgulamaktadır. Bu çözümler, Dom topluluklarının sosyal ve ekonomik uyumunu desteklemeli, onların temel insan haklarına erişimlerini kolaylaştırmalı ve kültürel kimliklerini korumalarına yardımcı olmalıdır. Dom topluluklarına yönelik politika ve programların, bu toplulukların yaşadığı karmaşık ve çok katmanlı zorlukları anlamak ve ele almak için, kültürel duyarlılık, sosyal adalet ve eşit erişim ilkelerine dayanan bir yaklaşım benimsemesi gerekmektedir. Bu yaklaşım, Dom topluluklarının sosyo-ekonomik gelişimini teşvik ederken, aynı zamanda onların kültürel kimliklerini ve yaşam tarzlarını korumalarını da destekleyecektir. Bu şekilde, Dom topluluklarına yönelik politika ve programlar, sadece mevcut zorlukları çözmekle kalmayacak, aynı zamanda bu toplulukların gelecekte kendi potansiyellerini gerçekleştirmelerine ve toplumda daha etkin bir rol oynamalarına olanak sağlayacaktır.

## KAYNAKÇA

- Akçalı, H. (2019). Balıkesir'de ilk ve ortaokula devam eden mülteci ve sığınmacı çocukların eğitim problemleri [Yayınlanmamış yüksek lisans tezi]. Balıkesir Üniversitesi Sosyal Bilimler Enstitüsü.
- Akıncı, B., Nergiz, A., & Gedik, E. (2015). Uyum süreci üzerine bir değerlendirme: Göç ve toplumsal kabul. *Göç Araştırmaları Dergisi*, 2, 58-83.
- Akkaş, İ., & Aksakal, İ. (2021). Afgan Göçmenlere Yönelik Tutum ve Algıların Sosyolojik Analizi: Erzincan Örneği. *Sosyolojik Bağlam Dergisi*, 2(3), 41-54.
- Aslan, H., Zengin, O. & Yıldırım, B. (2023). The Effects of the Migration Waves Caused by the Syrian Crisis in Turkey. *Baikady, R., Sajid, S. M., Przeperski, J., Nadesan, V., Rezaul, I., & Gao, J. (Eds.). The Palgrave Handbook of Global Social Problems. Palgrave Macmillan Cham.*
- Baltacı, A. (2019). Nitel araştırma süreci: Nitel bir araştırma nasıl yapılır? *Ahi Evran Üniversitesi Sosyal Bilimler Enstitüsü Dergisi*, 5(2), 368-388.
- Baltacı, I. K., & Bülbül, O. G. (2020). İşgücü piyasasına erişim bağlamında sosyal dışlanma: Domlar üzerine bir değerlendirme. *Ankara Hacı Bayram Veli Üniversitesi İktisadi ve İdari Bilimler Fakültesi Dergisi*, 22(1), 157-193.
- Birinci Gemici, N. (2017). Çalışma hayatında dezavantajlı bir grup: Göçmenler. *İş ve Hayat*, 2(4), 239-261.
- Cengiz, S. (2010). Cengiz, S. (2010). Göç, Kimlik ve Edebiyat. *Zeitschrift für die Welt der Türken*, 2(3), 185-193.
- Cenkci, Z., & Nazik, E. (2018). Sığınmacı ve mülteci kadınların yaşadığı sorunlar ve sunulan sağlık hizmetleri. *Anadolu Hemşirelik ve Sağlık Bilimleri Dergisi*, 21(4), 293-299.
- Cindik-Herbrüggen, E. D., Demirkol, R. & Zengin, O. (2022). The effects of perception discrimination on immigrants' mental health: A pilot study from Germany. *Perspectives in Psychiatric Care*, 58(4), 1847-1854.
- Çelik, C. (2012). Göç, kentleşme ve din. In N. Akyüz & İ. Çapcıoğlu (Eds.), *Din Sosyolojisi* (s.297-306). Ankara: Grafiker Yayınları.
- Çelik, M. L., & Rağbetli, İ. (2017). Suriyeli Mülteciler Konusunda Yerel Yönetimlerin ve Kamusal Söylemin Rolüne Şanlıurfa Özelinde Bir Bakış. *Göç ve Yerel Yönetimler içerisinde* (s.1158-1168).



- Çelikyay, H. H. (2017). 6458 sayılı kanun bağlamında yeni göç yönetimi: İstanbul Valiliği İl Göç İdaresi Müdürlüğü örneği. Uluslararası 11. Kamu Yönetimi Sempozyumu Bildiri Kitabı: Göç ve Kamu Yönetimi (s.450-470). Elâzığ, Türkiye.
- Demirbaş, H., & Bekaroğlu, E. (2013). Evden uzakta olmak: Sığınmacıların/mültecilerin psikolojik sorunları ve alınacak önlemler. *Kriz Dergisi*, 21(1), 11-24.
- Doruk, Ç. S., Arslankoç, S., Nalbantoğlu, İ., & Parlak, N. K. (2022). Suriye'nin "öteki" sığınmacıları: Domların yaşam deneyimleri. *MSGSÜ Sosyal Bilimler*, 2(26), 335-353.
- Durmaz, B. E. (2019). Self-fulfilling policy: The expert politics of academic research and NGO advocacy among the Dom in Turkey, Jordan, and Lebanon [Master's thesis, American University of Beirut]. Beirut, Lebanon.
- Fırat, M., & İlhan, S. (2019). Çingenerde yoksulluk ve sosyal dışlanma: Malatya örneği. *Anemon Muş Alparslan Üniversitesi Sosyal Bilimler Dergisi*, 7(3), 265-277.
- Fichter, J. (1994). Sosyoloji nedir? (N. Çelebi, Çev.),155-156. Ankara, Türkiye: Atilla Kitabevi.
- Göç İdaresi Genel Müdürlüğü. (2016). Türkiye göç raporu 2016. Ankara, Türkiye: T.C. İçişleri Bakanlığı Göç İdaresi Genel Müdürlüğü. Erişim Tarihi:20.05.2023 <http://dspace.ceid.org.tr/xmlui/handle/1/351>
- IOM. (2009). Göç terimleri sözlüğü. Cenevre, İsviçre: Uluslararası Göç Örgütü (IOM).
- İnsan Hakları Derneği (2013). Yok sayılanlar; kamp dışında yaşayan Suriye'den gelen sığınmacılar İstanbul örneği. İnsan Hakları Derneği Yayınları.
- Kalkınma Atölyesi (2016). En Alttakiler: Suriyeli Dom Göçmenler Yoksulluk ve Ayrımcılık Arasında Göç Yollarında. Altan Matbaası.
- Karpat, K. H. (2013). Osmanlı'dan günümüze etnik yapılanma ve göçler. (B. Tırnakçı, Çev.), (s.12). İstanbul, Türkiye: Timaş Yayınları.
- Kırkayak Kültür (2017). Domlar/Suriye'nin "öteki" sığınmacıları, (s.26-30). Gaziantep, Türkiye: Kırkayak Kültür, [Araştırma Raporu]. Erişim tarihi: 06.06.2023 <https://dspace.ceid.org.tr/xmlui/handle/1/1816>
- Koçak, Y., & Terzi, E. (2012). Türkiye'de göç olgusu, göç edenlerin kentlere olan etkileri ve çözüm önerileri. *Kafkas Üniversitesi İktisadi ve İdari Bilimler Fakültesi Dergisi*, 3(3), 163-184.
- Özer, İ. (2004). Kentleşme, kentlileşme ve kentsel değişme, (s.8). Bursa, Türkiye: Ekim Kitabevi.

- Sađırođlu, A. Z. (2015). Trkiye'nin deđiřen gç karakteri. *Sosyoloji Divanı Dergisi*, 3(6), 9-30.
- Snoubar, Y. & Zengin, O. (2022). Social support effectiveness of the mental health of immigrants living in Belgium. *British Journal of Social Work*, 52, 2707–2725.
- T.C. Resm Gazete. (2014). Geici koruma ynetmeliđi. Ankara.
- Tarlan, K. V. (2018). Blgesel Bir Sosyal İerme Strateji nerisi: Trkiye, Lbnan, rdn. Kırkayak Kltr Yayınları.
- Tarlan, K.V. (2015). Irak'ın iřgalinden "Arap Baharı" Ortadođu'da ingeneler: teki sıđınmacılar. *Birikim Dergisi*. Eriřim tarihi: 09.09.2023  
[https://www.academia.edu/11841311/Irak\\_%C4%B1n\\_%C4%B0%C5%9Fgali\\_nden\\_Arap\\_Bahar%C4%B1na\\_Ortado%C4%9Fu\\_da\\_%C3%87ingeneler\\_%C3%96TEK%C4%B0\\_SI%C4%9EINMACILAR](https://www.academia.edu/11841311/Irak_%C4%B1n_%C4%B0%C5%9Fgali_nden_Arap_Bahar%C4%B1na_Ortado%C4%9Fu_da_%C3%87ingeneler_%C3%96TEK%C4%B0_SI%C4%9EINMACILAR)
- Tatldil, E. (2002). Kentleřme ve gç. İ. Sezal (Ed.), *Sosyolojiye Giriř iinde* (ss. Belirtilmemiř). Ankara: Mart'ı Yayınevi.
- Tekindal, M., & Uđuz Arsu, ř. (2020). Nitel Arařtırma Yntemi Olarak Fenomenolojik Yaklařımın Kapsamı ve Srecine Ynelik Bir Derleme. *Ufkun tesi Bilim Dergisi*, 20(1), 153-172.
- Trnkl, D. A. (2000). Eđitimbilim arařtırmalarında etkin olarak kullanılabilir nitel bir arařtırma tekniđi: Grřme. *Kuram ve Uygulamada Eđitim Ynetimi*, 6(24), 543-559.
- Yıldırım, A., & řimřek, H. (2000). *Nitel Arařtırma Yntemleri*. Ankara: Sekin Yayıncılık.
- Yıldız, S. (2017). Sosyal bilimlerde rnekleme sorunu: Nicel ve nitel paradigmalardan rnekleme kuramına btncl bir bakıř. *Kesit Akademi Dergisi*, 11, 421–442.
- Yıldız, Y. Y. (2015). Nowhere to turn: The situation of Dom refugees from Syria in Turkey. Rome, Italy: European Roma Rights Centre.
- [www.resmigazete.gov.tr](http://www.resmigazete.gov.tr) (04.09.2023)
- [www.goc.gov.tr/icerik/butce](http://www.goc.gov.tr/icerik/butce) (04.09.2023)
- [www.internal-displacement.org](http://www.internal-displacement.org) (04.09.2023)

## **TABLÖLAR LİSTESİ**

<b>Tablo 1:</b> Demografik bilgiler .....	29
<b>Tablo 2:</b> Temalar ve alt temalar .....	30

## ŞEKİLLER LİSTESİ

## **EKLER**

### **EK-1 BİLGİLENDİRİLMİŞ ONAM FORMU**

#### **TÜRKİYE’DE İNSANİ YARDIM ÖRGÜTLERİ ÇALIŞANLARININ GEÇİCİ KORUMA STATÜSÜNDE BULUNAN DOMLARA YÖNELİK DEĞERLENDİRMELERİ**

Sayın katılımcı, sizi Karabük Üniversitesi Sosyal Hizmet Tezli Yüksek Lisans öğrencisi Yusuf YÜKLER SOH 799 Yüksek Lisans Tez Çalışması kapsamında yürütülen “Türkiye’de İnsani Yardım Örgütleri Çalışanlarının Geçici Koruma Statüsünde Bulunan Domlara Yönelik Değerlendirmeleri” adlı tez araştırmasına davet etmekteyiz. Bu araştırmaya katılıp katılmama durumunuzu bildirmeden önce araştırmanın nasıl ve niçin yapıldığını bilmeniz gerekmektedir. Bu sebeple bu formun okunup anlaşılması önem arz etmektedir. Formda anlaşılmayan ve daha fazla bilgi edinmek istediğiniz yerler olursa araştırmacıya mutlaka sorunuz.

Çalışmaya katılım gönüllülük esası içermektedir. Çalışmaya katılmama ve çalışmaya katıldıktan sonra dilediğiniz bir zamanda çalışmadan çıkma hakkına sahipsiniz. Çalışmaya yanıt vermeniz, araştırmaya katılım için onam verdiğiniz anlamına gelecekve kabul edilecektir. Size verilen soruları yanıtlarken kimsenin baskısı altında olmayınız. Bu formda elde edilen bilgiler tamamen bilimsel araştırma amacı ile kullanılacaktır.

#### **BİLGİLENDİRME**

- 1) Bu tezin amacı Suriyeli Dom mültecilerin yaşadığı temel sorunları anlamak ve bu sorunlara yönelik etkili çözüm yollarını geliştirmektir.
- 2) Araştırmanın nedeni bilimsel çalışma yapılmak istenmesidir.
- 3) Araştırmada, yarı yapılandırılmış görüşme tekniği ile nitel araştırma modeli kullanılacaktır.
- 4) Araştırmaya gönüllülük esasıyla Dom topluluğuyla en az iki yıl çalışmış kişiler katılacaktır. Katılımcılara kartopu örneklem yöntemiyle ulaşılabacak ve

veriler yüz yüze veya telefonla görüşmeyle toplanacaktır.

### **Çalışmaya Katılım Onayı**

Katılmam istenen çalışmanın kapsamını ve amacını, gönüllü olarak üzerime düşen sorumlulukları tamamen anladım. Çalışma hakkında yazılı ve sözlü açıklama aşağıda adı belirtilen araştırmacı tarafından yapıldı, soru sorma ve tartışma imkânı buldum vetatmin edici yanıtlar aldım. Bu çalışmayı istediğim zaman ve herhangi bir neden belirtmek zorunda kalmadan bırakabileceğimi ve bıraktığım takdirde herhangi bir olumsuzluk ile karşılaşmayacağımı anladım. Bu koşullarda söz konusu araştırmaya kendi isteğimle, hiçbir baskı ve zorlama olmaksızın katılmayı kabul ediyorum.

Katılımcı

Araştırmacının

Adı/Soyadı:

Adı/Soyadı: Yusuf YÜKLER

İmzası:

İmzası:

Onaylıyorum/Onaylamıyorum

(Yukarıdaki ibarelerden birini yuvarlak içine alınız)

## EK-2 GÖRÜŞME SORULARI

### A. Katılımcıya Ait Sosyo-Demografik Bilgi

1- Kaç Yaşınızdasınız?.....

2- Cinsiyetiniz:

3- Medeni Haliniz:

4-Eğitim durumunuz nedir?

1.	Lisans
2.	Yüksek Lisans
3.	Doktora

5-Mesleğiniz(pozisyonunuz) nedir?

1.	Sosyal Hizmet Uzmanı
2.	Psikolog
4.	Saha Çalışanı
5.	Avukat (Hukuki Danışman )
6.	Üst Kademe Yöneticisi
7.	Koruma Resepsyonisti
8.	Takım Lideri
9.	Diğer( )

6-İnsani Yardım alanında kaç yıldır çalışıyorsunuz?

.	1
.	2
.	3
4	4
6	6
.	7
.	8
.	9
0	Diğer (.....)

## 7- İnsani Yardım Alanında Dom Toplulukla Kaç Yıldır Çalışıyorsunuz?

.	1
.	2
3	3
.	4
.	6
7	7
8	8
9	9
.	Diğer (...)

### B-Yarı Yapılandırılmış Görüşme Soruları

#### 1.Katılımcıların Dom Topluluğunu Eğitime Erişimlerine Dair Sorular

- DOM topluluklarındaki çocukların okula devam oranları ne düzeydedir ve bu oranların düşük olmasının sebepleri nelerdir?
- Bu çocuklar eğitim materyallerine ve destek hizmetlerine erişimde hangi engellerle karşılaşmaktadır?
- Eğitim süreçlerinde dil engeli veya kültürel farklılıklar nasıl bir rol oynamaktadır?
- Ailelerin eğitime bakış açıları ve çocukların eğitime yönelik tutumları nasıldır?  
Çocuk bakımı/Engelli-yaşlı-hasta bakımı:

#### 2. Katılımcıların Dom Topluluğunu Barınmaya Erişimlerine Dair Sorular

- Dom topluluklarındaki bireyler genellikle hangi tür konutlarda yaşamaktadır (örneğin, gecekondu, kiralanmış daireler, geçici barınaklar)?
- Bu topluluklardaki bireylerin ev sahibi olma oranları nedir ve kira koşulları nasıldır?
- Barınma koşullarının yetersizliği, çocukların gelişimi ve ailelerin genel refahı üzerinde nasıl bir etki yaratmaktadır?
- Barınma güvencesizliğinin veya evsizliğin psikolojik ve sosyal etkileri nelerdir?



### **3. Katılımcıların Dom Topluluğunu Barınmaya Erişimlerine Dair Sorular**

- Dom toplulukları sağlık hizmetlerine ulaşımında hangi zorluklarla karşılaşmaktadır (örneğin, ulaşım, maliyet, dil engelleri)?
- Bu topluluklardaki bireylerin sağlık sigortası ve düzenli sağlık kontrollerine erişimi nasıldır?
- Sağlık hizmetlerine erişimdeki engeller, topluluk içinde yaygın sağlık sorunlarını nasıl etkilemektedir?
- Sağlık hizmetlerine erişimdeki engeller, Dom topluluklarındaki kadınlar ve çocuklar için özel olarak nasıl bir etkiye sahiptir?

### **4. Katılımcıların Dom Topluluğunu İstihdama Erişimlerine Dair Sorular**

- Dom toplulukları iş ararken hangi zorluklarla karşılaşılıyor?
- İşe alım süreçlerinde ayrımcılıkla karşılaşılıyor mu?

## EK-3 ETİK KURUL KARARI



T.C.  
KARABÜK ÜNİVERSİTESİ  
SOSYAL ve BEŞERİ BİLİMLER ARAŞTIRMALARI ETİK KURULU  
KARARLARI

TOPLANTI TARİHİ : 11.05.2022

TOPLANTI NO : 2022/04

Karabük Üniversitesi Sosyal ve Beşeri Bilimler Araştırmaları Etik Kurulu toplanmış ve aşağıdaki kararı almıştır.

**Karar 2:**

29/03/2022 tarihli Doç. Dr. Oğuzhan ZENGİN'in Etik Kurul form ve ekleri görüşüldü.

Karabük Üniversitesi Öğretim Üyesi Doç. Dr. Oğuzhan ZENGİN tarafından yürütülen “**Türkiye’de İnsani Yardım Örgütleri Çalışanlarının Geçici Koruma Statüsünde Bulunan Roman, Dom ve Abdallara Yönelik Uygulamalarında Karşılaştıkları Sorunlar ve Çözüm Önerileri**” konulu çalışma kapsamında uygulanmak üzere ekte sunulan çalışmasının etik kurallara uygunluğu oy birliği ile kabul edilmiştir.

ASLI GİBİDİR

Prof. Dr. Elif ÇEPNİ  
Sosyal ve Beşeri Bilimler Araştırmaları Etik Kurul Başkanı

## ÖZGEÇMİŞ

Yusuf YÜKLER, 2019 yılında Karabük Üniversitesi Sosyal Hizmet Bölümü'nden mezun oldu. Eğitim hayatına aynı üniversitenin Sosyal Hizmet Bölümünde yüksek lisans öğrencisi olarak devam ediyor. İş hayatında ise, sığınmacı ve mülteci konularında uzmanlaşan uluslararası insani yardım kuruluşlarında Sosyal Hizmet Uzmanı olarak dört yıldır görev yapıyor.