



TÜRKİYE'DE GENÇ İŞSİZLİĞİN MAKRO İKTİSADİ BELİRLEYİCİLERİ

**2024
YÜKSEK LİSANS TEZİ
İKTİSAT**

Nihat BULUT

**Tez Danışmanı
Dr. Öğr. Üyesi Ali Rauf KARATAŞ**

TÜRKİYE'DE GENÇ İŞSİZLİĞİN MAKRO İKTİSADİ BELİRLEYİCİLERİ

Nihat BULUT

Tez Danışmanı

Dr. Öğr. Üyesi Ali Rauf KARATAŞ

T.C.

Karabük Üniversitesi

Lisansüstü Eğitim Enstitüsü

İktisat Anabilim Dalı

Yüksek Lisans Tezi

Olarak Hazırlanmıştır

KARABÜK

Ocak 2024

İÇİNDEKİLER

İÇİNDEKİLER.....	1
TEZ ONAY SAYFASI.....	3
DOĞRULUK BEYANI	4
ÖNSÖZ	5
ÖZ.....	6
ABSTRACT.....	7
ARŞİV KAYIT BİLGİLERİ.....	8
ARCHIVE RECORD INFORMATION	9
KISALTMALAR	10
ARAŞTIRMANIN KONUSU	11
ARAŞTIRMANIN AMACI VE ÖNEMİ.....	11
ARAŞTIRMANIN YÖNTEMİ.....	12
ARAŞTIRMANIN MODELİ VE HİPOTEZLERİ	12
ARAŞTIRMANIN EVRENİ VE ÖRNEKLEMİ	13
ARAŞTIRMANIN SINIRLILIKLARI.....	13
GİRİŞ	14
1. İŞSİZLİK KAVRAMI, TÜRLERİ VE TEORİK YAKLAŞIMLAR.....	16
1.1. İşsizliğin Tanımı.....	16
1.2. İşsizlik Türleri	18
1.3. Genç İşsizliğin Maliyeti	26
1.4. İktisat Ekollerine Göre İşsizlik.....	32
1.4.1. Klasik Ekole Göre İşsizlik.....	32
1.4.2. Keynesyen Ekole Göre İşsizlik.....	34
1.4.3. Post Keynesyen Ekole Göre İşsizlik	34
1.4.4. Yeni Klasik İktisat Ekolüne Göre İşsizlik	35
1.4.5. Yeni Keynesyen Ekole Göre İşsizlik.....	36
1.4.6. Monetarist Ekole Göre İşsizlik	36

2. 1980 SONRASI DÖNEMDE TÜRKİYEDE UYGULANAN EKONOMİ POLİTİKALARI VE İŞSİZLİĞİN GELİŞİMİ.....	38
2.1. 1980 Sonrası Ekonomi Politikaları ve İşsizlik.....	38
2.1.1. 24 Ocak 1980 Kararları ve Sonrası Dönemde İşsizlik.....	39
2.1.2. 4 Şubat 1988 Kararları ve İşsizliğin Kararlar İçerisindeki Yeri.....	41
2.1.3. 5 Nisan 1994 Kararları ve İşsizliğin Kararlar İçerisindeki Yeri.....	42
2.1.4. Güçlü Ekonomiye Geçiş Programı 2001 Kararları ve İşsizliğin Kararlar İçerisindeki Yeri	44
3. TÜRKİYE'DE GENÇ İŞSİZLİĞİN MAKRO İKTİSADİ BELİRLEYİCİLERİ: ZAMAN SERİSİ ANALİZİ	49
3.1. Literatür Araştırması	49
3.2. Ampirik Bulgular	51
3.2.1. Tanımlayıcı İstatistikler ve Zaman Serisi Grafikleri	51
3.2.2. Birim Kök Testleri	54
3.2.3. ARDL Sınır Testi ile Eş Bütünleşme Analizi.....	55
SONUÇ	59
KAYNAKÇA.....	62
TABLolar LİSTESİ	70
ŞEKİLLER LİSTESİ	71
ÖZGEÇMİŞ	72

TEZ ONAY SAYFASI

Nihat BULUT tarafından hazırlanan “TÜRKİYE’DE GENÇ İŞSİZLİĞİN MAKRO İKTİSADİ BELİRLİYİCİLERİ” başlıklı bu tezin Yüksek Lisans Tezi olarak uygun olduğunu onaylarım.

Dr. Öğr. Üyesi Ali Rauf KARATAŞ,
Tez Danışmanı İktisat Anabilim Dalı

Bu çalışma, jürimiz tarafından Oy Birliği ile İktisat Anabilim Dalında Yüksek Lisans tezi olarak kabul edilmiştir. 17/01/2024

Ünvanı, Adı SOYADI (Kurumu)

İmzası

Başkan : Dr. Öğr. Üyesi Ali Rauf KARATAŞ (KBÜ)

.....

Üye : Dr. Öğr. Üyesi Murat ERGÜL (KBÜ)

.....

Üye : Dr. Öğr. Üyesi Fatih OKUR (BAYÜ)

ONLINE

KBÜ Lisansüstü Eğitim Enstitüsü Yönetim Kurulu, bu tez ile, Yüksek Lisans derecesini onamıştır.

Doç. Dr. Zeynep ÖZCAN

.....

Lisansüstü Eğitim Enstitüsü Müdürü

DOĐRULUK BEYANI

Yüksek lisans tezi olarak sunduĐum, bu çalıřmayı, bilimsel ahlak ve geleneklere aykırı düřecek bir yol ve yardıma bařvurmaksızın yazdıĐımı, yararlandıĐım eserlerin kaynakçada gösterilenlerden olduĐuĐunu ve bu eserleri her kullandıřımda alıntı yaparak yararlandıĐımı belirtir; bunu onurumla doĐrularım.

Enstitü tarafından belli bir zamana baĐlı olmaksızın, tezimle ilgili yaptıĐım bu beyana aykırı bir durumun saptanması durumunda, ortaya çıkacak tüm ahlaki ve hukuki sonuçlara katlanacaĐımı bildiririm.

Adı Soyadı : Nihat BULUT

İmza :

ÖNSÖZ

Tez yazma süreci boyunca desteğini esirgemeyen, ihtiyacım olan her an yardımlarını sunan, yoğun iş temposu arasında değerli vakitlerini ayıran tez danışmanım Dr. Öğr. Üyesi Ali Rauf KARATAŞ'a sonsuz şükranlarımı sunarım. Ayrıca, tez jürisinde görev alan Dr. Öğr. Üyesi Murat ERGÜL ve Dr. Öğr. Üyesi Fatih OKUR hocalarıma ve bu süreçte destek olan herkese teşekkür ederim.

ÖZ

İşsizlik olgusu, 1929 Büyük Buhranı sonrası iktisadi gündemin odağına yerleşmiş ve o günden bu yana da önemli bir makroekonomik sorun olagelmıştır. Dünya konjonktürüne benzer şekilde işsizlik ve özellikle 1980 sonrası dönemde genç işsizliği Türkiye ekonomisi için de kalıcı bir yapısal sorun olarak varlığını sürdürmüştür. İşsizlikle mücadele çok yönlü süreçleri içerir. Bu sebeple işsizlik ve özel olarak genç işsizliğinin azaltılması öncelikle temellerinin tespit edilmesi ile mümkün olabilecektir. Söz konusu gerekliliklerden hareketle bu tez çalışmasının amacı, 1980-2021 dönemi verilerini kullanarak Türkiye ekonomisinde genç işsizliğinin makroekonomik belirleyicilerinin tespit edilmesidir. Bu amaca yönelik olarak kurulan modelde genç işsizlik oranı bağımlı değişken olarak belirlenirken; toplam dış ticaret hacminin GSYH'ye oranı, küreselleşme endeksi, kişi başına GSYH büyüme oranı, doğrudan yabancı yatırımların GSYH'ye oranı, bankalarca özel sektöre sağlanan kredilerin GSYH'ye oranı ve GSYH deflatörü ise genç işsizliğini açıklamada bağımsız değişkenler olarak modele dahil edilmiştir. Söz konusu değişkenler arasındaki uzun dönem eşbütünleşme ilişkisinin tespit edilmesi için ARDL Sınır Testi analiz aracı olarak kullanılmıştır. Çalışmada elde edilen ampirik bulgulara göre, Türkiye ekonomisinde uzun dönemde genç işsizliği ile toplam dış ticaret hacminin GSYH'ye oranı, bankalarca özel sektöre sağlanan kredilerin GSYH'ye oranı ve GSYH deflatörü ile anlamlı ve negatif yönlü, küreselleşme endeksiyle ise anlamlı ve pozitif yönlü bir ilişki tespit edilmiştir. Ayrıca ekonomik büyümeyi temsil eden kişi başına GSYH büyüme oranının katsayısı pozitif olmakla birlikte olasılık değeri itibariyle genç işsizliği ile arasında anlamlı bir ilişki söz konusu değildir. Bu bağlamda bu tez çalışmasında elde edilen sonuçlara göre Türkiye'de ekonomik büyüme genç istihdamı yaratmamaktadır. Bu sebeple sürdürülebilir ekonomik büyümeye ek olarak genç istihdam politikalarının kurumlarca daha etkin belirlenmesi ve teşviki önemli olacaktır.

Anahtar Kelimeler: İşsizlik, Genç İşsizliği, ARDL Sınır Testi

ABSTRACT

The phenomenon of unemployment has been at the center of the economic agenda after the Great Depression of 1929 and has been an important macroeconomic problem ever since. Similar to the world conjuncture, unemployment, and especially youth unemployment in the post-1980 period, has continued to exist as a permanent structural problem for the Turkish economy. Combating unemployment involves multifaceted processes. For this reason, reducing unemployment and youth unemployment in particular will be possible by first identifying its foundations. Based on the aforementioned requirements, the aim of this thesis is to determine the macroeconomic determinants of youth unemployment in the Turkish economy using data for the period 1980-2021. In the model established for this purpose, the youth unemployment rate is determined as the dependent variable, while the ratio of total foreign trade volume to GDP, the globalization index, the GDP per capita growth rate, the ratio of foreign direct investments to GDP, the ratio of loans provided by banks to the private sector to GDP and the GDP deflator are included in the model as independent variables in explaining youth unemployment. In order to determine the long-run cointegration relationship between these variables, ARDL Bounds Test was used as an analysis tool. According to the empirical findings obtained in the study, a significant and negative relationship was found between youth unemployment and the ratio of total foreign trade volume to GDP, the ratio of loans provided by banks to the private sector to GDP and the GDP deflator, and a significant and positive relationship with the globalization index in the long run in the Turkish economy. In addition, although the coefficient of the GDP per capita growth rate, which represents economic growth, is positive, there is no significant relationship with youth unemployment in terms of probability value. In this context, according to the results obtained in this thesis, economic growth in Türkiye does not create youth employment. For this reason, in addition to sustainable economic growth, it will be important for institutions to determine and promote youth employment policies more effectively.

Keywords: Unemployment, Youth Unemployment, ARDL Bounds Testing.

ARŞİV KAYIT BİLGİLERİ

Tezin Adı	Türkiye’de Genç İşsizliğin Makro İktisadi Belirleyicileri
Tezin Yazarı	Nihat BULUT
Tezin Danışmanı	Dr. Öğr. Üyesi Ali Rauf KARATAŞ
Tezin Derecesi	Yüksek Lisans
Tezin Tarihi	17/01/2024
Tezin Alanı	İktisat Anabilim Dalı
Tezin Yeri	KBÜ/LEE
Tezin Sayfa Sayısı	72
Anahtar Kelimeler	İşsizlik; Genç İşsizliği; Türkiye

ARCHIVE RECORD INFORMATION

Name of the Thesis	Macroeconomic Determinants of Youth Unemployment in Türkiye
Author of the Thesis	Nihat BULUT
Advisor of the Thesis	Assist. Prof. Dr. Ali Rauf KARATAŞ
Status of the Thesis	Master Thesis
Date of the Thesis	17/01/2024
Field of the Thesis	Department of Economics
Place of the Thesis	UNIKA/IGP
Total Page Number	72
Keywords	Unemployment; Youth Unemployment; Türkiye

KISALTMALAR

GOÜ	: Gelişmekte Olan Ülkeler
ILO	: Uluslararası Çalışma Örgütü
TDK	: Türk Dil Kurumu
TÜİK	: Türkiye İstatistik Kurumu
vb.	: Ve Benzeri
vd.	: Ve Diğerleri

ARAŐTIRMANIN KONUSU

Bu araŐtiranın konusu, Trkiye ekonomisinde gen iŐsizliĐin makro iktisadi belirleyicilerinin tespit edilmesidir. Bu baĐlamda alıŐmanın birinci blmnde iŐsizliĐin kavramsal ve teorik erevesi aktarılmıŐtır. Tarihsel srete iktisadi ekollerin iŐsizlik olgusuna dair yaklaŐımları ayrı ayrı deĐerlendirilmiŐtir. alıŐmanın ikinci blmnde Trkiye ekonomisinde 1980 sonrası dnemde iŐsizlik ve gen iŐsizliĐinin geliŐimi sunulmuŐtur. nc blmde ise alıŐmanın temel sorusuna uygun olarak bir ampirik analiz gerekleŐtirilmiŐ ve elde edilen bulgular sunulmuŐtur.

ARAŐTIRMANIN AMACI VE NEMİ

alıŐmak hakkı bir zgrlk veya zorunluluk olmanın tesinde bireysel bir haktır. Bu hakkın kullanılmaması veya kullanılamaması ise iŐsizliĐi doĐurmaktadır. İŐsizliĐin pek ok nedeni olabilmektedir. Bu nedenle karmaŐık bir olgu olarak tarihsel srete zerinde durulan bir konu olmuŐtur. İŐsizliĐin temelinde ekonomik sreler olmakla birlikte bireysel ve toplumsal pek ok nedeni olup bunlar iŐsizliĐi farklı ynden etkilemektedir. Gen iŐsizlik baŐta az geliŐmiŐ lkeler olmak zere geliŐmekte olan ve geliŐen lkelerin ortak sorunu olmaya devam etmektedir. zellikle gen iŐsizlik ekonomik yapıya, bireyin kendisine ve ailesine bazı maliyetler yklemesine ek olarak retken genlerin sadece tketicisi olarak kalmalarına sebep olmakta ve bu sebeple ekonomi ve toplumun geneli zerinde olumsuz etkileri olabilmektedir. Genel iŐsizlik oranı ierisinde zellikle gen iŐsizlik oranı ekonomilerin geliŐmiŐlik dzeyini gsteren kilit bir gstergedir. Bu ynyle gen iŐsizlik oranı iŐgc piyasalarına ynelik geliŐtirilecek politikaların da referans gstergeleri arasında deĐerlendirilmektedir. Bu baĐlamda genel ekonominin llmesi ve bu konuda uygulanan politikaların baŐarisının belirlemesi amacıyla gen iŐsizliĐin belirleyicilerinin tespit edilmesi nemli olmaktadır. Bu gereklilikten hareketle bu alıŐmada Trkiye'deki gen iŐsizliĐin makro iktisadi belirleyicilerinin neler olduĐunun belirlenmesi ve elde edilen sonulardan hareketle politika nerilerinin sunulması bu alıŐmanın temel amacıdır.

ARAŞTIRMANIN YÖNTEMİ

Bu tez çalışmasının temelini ampirik analiz oluşturmaktadır. Buna göre çalışmada, Türkiye’de genç işsizliğinin makro iktisadi belirleyicilerini tespit etmek amacıyla Paseran ve arkadaşları tarafından 2001 yılında geliştirilen ARDL Sınır Testi kullanılmıştır (Paseran, Shin, ve Smith, 2001, s. 289). ARDL modeli birtakım avantajlar taşımaktadır. ARDL yaklaşımını öne çıkaran niteliği kısa ve uzun dönemli parametreleri birlikte tahmin edebilme özelliğidir (Paseran ve Shin, 1995, s. 371). İkincil özelliği ise analize dahil edilen serilerin I(0) ve I(1) değerlerinde, yani serilerin düzey ve birinci fark değerlerinde durağan olmaları durumunda ARDL testinin serilerin orijinal değerleri ile uygulanabilmesidir. Tüm bunlara ek olarak, ARDL denklemlerinden elde edilen hata düzeltme terimi (ECT), kısa dönem eşbütünlüşme katsayılarını da sunmaktadır (Khan, Teng, ve Khan, 2019, s. 435). Söz konusu avantajları ARDL Sınır Testini eşbütünlüşme analizlerinde öne çıkarmaktadır (Karataş, 2022b, s.193).

ARAŞTIRMANIN MODELİ VE HİPOTEZLERİ

Bu çalışmada Türkiye ekonomisinde 1988-2021 döneminde genç işsizliğinin makroekonomik belirleyicilerinin tespit edilmesi amacıyla kurulan modelin denklemi aşağıdaki gibidir:

$$\Delta YU = \beta_0 + \beta_1 TRD + \beta_2 GLB + \beta_3 GDP + \beta_4 FDI + \beta_5 FD + \beta_6 DEF + \varepsilon_t$$

Söz konusu modelde YU genç işsizliğini, TRD toplam dış ticaret hacminin GSYH’ye oranını, GLB küreselleşme endeksini, GDP kişi başına GSYH büyüme oranını, FDI doğrudan yabancı yatırımların GSYH’ye oranını, FD bankalarca özel sektöre sağlanan kredilerin GSYH’ye oranını ve bu bağlamda finansal gelişmeyi, DEF ise GSYH deflatörünü ve bu anlamda enflasyonu temsil etmektedir. Görüldüğü üzere genç işsizliği açıklamada bağımsız değişkenler olarak modele dahil edilen göstergeler makroekonomik bağlamda tercih edilmiş ve literatürdeki teorik temellerden hareketle belirlenmiştir.

ARAŐTIRMANIN EVRENİ VE ÖRNEKLEMİ

Bu alıőmada kurulan modelde kullanılan deęiőkenler yıllık frekans aralıęında olup 1988-2021 dnemini kapsamaktadır. Buna gre her bir deęiőken iin 34 gzlem deęeri mevcuttur. 34 gzlem deęeri ilgili ampirik literatr incelendięinde eőbtnleőme analizi iin genel kabul gren asgari veri deęerinin zerindedir.

ARAŐTIRMANIN SINIRLILIKLARI

Bu alıőma bir ampirik analize dayalı olarak gerekleőtirilmiőtir. Ampirik analizlerde elde edilen bulguların anlamlılıęı temelde iki faktre baęlıdır. Birincisi kurulan modelin teorik temeller zerine inőa edilmesidir. İkincisi ise kullanılan veri setinin mmkn olduęunda aynı kaynaktan elde edilmesi ve uzun dnemli olmasıdır. Bu tez alıőmasında kullanılan yedi deęiőkene dair verilerin altısı Dnya Bankası veri tabanından alınırken sadece bir deęiőken (GLB), Swiss Economic Institute'den alınmıőtır. alıőma bu ynyle bir sınırlılık taőımamakla birlikte gzlem sayısının 34'te kalması bir sınırlılık teőkil etmektedir. Lakin alıőmada baęımlı deęiőken olarak kullanılan gen iősizlięi verisinin 1988 yılında baőlaması nedeniyle, baęımsız deęiőkenlere ait daha gemiő dnemli verilere ulaőılabilse de alıőmanın baőlangıcı 1988 yılından itibaren olabilmıőtir.

GİRİŞ

İşgücü, temel kaynağı insan olması ve katma değer konusunda yüksek potansiyele sahip olmasından dolayı diğer üretim faktörlerinden ayrılmaktadır. Bu özelliğinden dolayı işgücü piyasası da diğer piyasalardan ayrı nitelikler taşımaktadır. İşgücü piyasasında yaşanan sorunlar ekonomik kayıplarla birlikte sosyal maliyetlere de yol açabilmektedir. Bu yüzden piyasa dışı olumlu ve olumsuz müdahalelere konu olan işgücü piyasası, ekonominin olduğu kadar sosyal sorunları çözmek için var olan politika yapıcılarının da ilgilendiği konular arasındadır. İşgücü piyasasının dengede tutulması, istihdam oranlarının belirlenmesi ve ücret düzeylerinde yapılan iyileştirmeler ile işgücü arz ve talebindeki dalgalanmalar nedeniyle işgücü piyasası her zaman dengede olmamakta ve istihdam ve ücret sevipleri optimal düzeyde gerçekleşmemektedir. Dolayısıyla sosyal, ekonomik, siyasal, demografik unsurlar çalışma hayatını düzenleyen yasalar, sendikal hareketler, asgari ücret uygulamaları, ekonomi politikaları gibi pek çok faktör piyasada oluşan dengeyi doğrudan veya dolaylı olarak etkileyebilmektedir. Bu özelliğinden dolayı işgücü piyasası karmaşık ve kontrolü güç bir yapı arz etmektedir.

İşgücünün tam kapasite ile kullanılamaması sonucunda ortaya çıkan işsizlik, tarihsel süreç içerisinde özellikle Sanayi Devrimi sonrasında ekonomik gündemin her zaman odağı olmuştur. Çünkü çalışmak bir yandan bireylerin ekonomik olarak refah seviyelerini artırırken, öte yandan sosyal açıdan birey olma yeteneklerini şekillendirmektedir. Genelde işsizlik özelde ise genç işsizlik bazı gelişmiş ülkeler dahil olmak üzere gelişmekte olan ya da az gelişmiş tüm ülkeler için çözülmesi gereken önemli bir sorun makroekonomik bir sorun olarak önem taşımaktadır. Genç işsizlik, dünya genelinde ülkelerin ekonomik performansını değerlendirmede kullanılan iktisadi kriterlerin başında gelmektedir. Bu öneminden dolayı genç işsizlik oranının kontrol edilmesi ve minimum düzeye indirilmesi için çeşitli politikalar uygulanmaktadır. Bu politikalar işsizliği azaltma güdüsüyle uygulanmakla birlikte işsizliğe neden olan mikro ve makroekonomik değişkenlere karşı da önlem almayı amaçlamaktadır.

Genç işsizliğin azaltılmasına yönelik politikaların geliştirilmesi için işsizliğe neden olan temel faktörlerin belirlenmesi gerekir. İşsizliğin genel olarak konjonktürel ve yapısal nedenlerden kaynaklandığı teoride genel kabul gören yaklaşımdır. Konjonktürden kaynaklı nedenler geçici nedenler olarak görülürken, yapısal kaynaklı

nedenler ise işsizliği daha uzun dönemli ve kalıcı bir sorun haline dönüştürebilir. Konjonktürel kaynaklı sorunların temelinde uluslar arası ekonomik dalgalanmalar yer alır. Söz konusu dalgalanmalar dış talebi kısıttığı için üretim olumsuz yönde etkilenebilmektedir. Bu dalgalanmaların neden olduğu dış talep azalması ve buna bağlı sorunların ortadan kaldırılması için devletlerin çeşitli önlem politikaları uygulaması gerekir. Yapısal kaynaklı nedenleri ortadan kaldırmak için de üreticileri daha fazla desteklemek için yeni boş pozisyonlar veya yeni iş alanları oluşturmak gerekir. Ancak günümüzde farklı nedenlerden dolayı işsiz kalan gençlerin, tekrar iş bulabilmelerinin önündeki engeller sadece ülkelerin ya da bölgelerin içerisinde buldukları konjonktür ve yapısal durumla ilgili olmadığı görülmeye başlanmıştır. Dolayısıyla genç işsizliğinin azaltılması noktasında konjonktürel ve yapısal değişkenlere bağlı olarak geliştirilen ve uygulanan önlemler yeterli ve tam sorun çözücü olmadığı için genç işsizliğini etkileyen bireysel bazı değişkenlerin de üzerinde durulmaya başlanmıştır. Bu nedenle bu sorunların çözümü için istihdam yapısı içindeki değişmelerin ve iş arzındaki artışların, mevcut işgücü birikiminin ve işsizlerin beşeri sermayeleri anlamındaki mesleki-egitsel nitelikleri, cinsiyet ve yaş özelliklerinin iş aramanın bireysel ve algısal yönünü oluşturan beklentilerle uyumlu olup olmadığının bilinmesinin de gerekli olduğu anlaşılmıştır.

Bu fikri temelden hareketle Türkiye’de konjonktürel ve yapısal kaynaklı nedenlere ek olarak genç işsizliğe neden olan makro iktisadi belirleyicilerin tespit edilmesi amacıyla bu araştırmada gerçekleştirilmiştir. Çalışma bu bağlamda üç bölümden oluşmaktadır. Birinci bölümde işsizliğin tanımı, türleri ve işsizliği açıklayan iktisat teorilerine yer verilmiştir. İkinci bölümde, 24 Ocak 1980 kararlarıyla birlikte ekonomik entegrasyon ve dışa açılma sürecine giren Türkiye ekonomisindeki gelişmeler o tarihten günümüze kadar işsizlik özelinde değerlendirilmiştir. Üçüncü bölümde ise çalışmanın amacına uygun olarak genç işsizlik bağımlı değişken olacak şekilde bir model kurulmuş, ARDL Sınır Testi ile elde edilen ampirik bulgular sunulmuştur. Son aşamada ise elde edilen bulgular yorumlanarak politika önerileri sunulmuştur.

1. İŞSİZLİK KAVRAMI, TÜRLERİ VE TEORİK YAKLAŞIMLAR

1.1. İşsizliğin Tanımı

İşsizlik ve işsiz gibi kavramların tarihsel süreç içerisinde çok kullanıldığı bilinmektedir. Bu süreç içerisinde kavramlara yüklenen anlamlar da dönemden döneme ve toplumdan topluma farklılık gösterdiği ifade edilmektedir. İşsizliğin 1800’lü yıllardaki tanımında, bireyin belli nedenlerden dolayı beceriye sahip olamaması, meslek edinmemesi veya sosyal uyumsuzluk düzeyi yüksek olan kişilere işsiz denildiği ifade edilmektedir (Bayraktar ve İncekara, 2013, s. 16). İnsanlık tarihinde önemli bir değişime neden olan, toplumların ve bireylerin ekonomik, sosyal ve kültürel gibi pek çok yönden etkilenmesinin önünü açan Sanayi Devrimi ile birlikte işsizlik daha belirgin hale gelmiş ve kavramın tanımlanmasına yeni bir boyut katmıştır (Aslan ve Aslan, 2017, s. 104). Sanayi Devriminden günümüze doğru işsizlik sadece gelişmemiş ve gelişmekte olan ülkelerin kaderi olmuştur. Ancak 1980’lerde neo-liberal politikaların uygulanması ile birlikte gelişmiş ülkelerin de sorunlarından biri olmaya başlamıştır (Aydemir, 2013, s. 115).

İşsizlik kavramını açıklamadan önce işsizlikle ilişkili bazı temel kavramların bilinmesi önem arz etmektedir. Türkiye İstatistik Kurumu’na (TÜİK, 2022, s. 7) göre işgücü, bir ülkede ilgili referans döneminde ekonomik mal ve hizmetlerin üretimi için emek arzında bulunan veya bulunmak isteyen çalışma çağındaki nüfustur. Diğer bir ifade ile işgücü; istihdamda olanlar ile işsizlerin tamamını ifade etmektedir. İstihdam; çalışma ve gelir sağlama kararında olan kişilerin hizmetlerinden yararlanmak amacıyla çalıştırılmasına istihdam denilmektedir (Alkin, 2009a, s. 250). İstihdam temelde tam ve eksik istihdam olarak ikiye ayrılmaktadır. Tam istihdam; bir ekonomideki üretim faktörlerinin tümünün üretimde çalışıyor olması demektir. Eksik istihdam ise söz konusu üretim faktörlerinin tamamının üretimde yer almaması veya boşta kalmasıdır (Çelik, 2015, s. 186-187). Kavram olarak işsizlik; Türk Dil Kurumu (TDK, 2022) tarafından “işsiz kalma, iş bulamama durumu” olarak ifade edilmektedir. Çalışma isteği olan ve yetenek konusunda bir eksiği bulunmayan, cari ücret haddinde ve çalışma saatlerinde çalışmayı kabul ettiği halde iş bulamayan kişi ise işsiz olarak isimlendirilmektedir (Alkin, 2009a, s. 250).

İşsizliğin toplumsal ve bireysel yönü bulunmaktadır. Toplum açısından işsizlik; üretken kaynakların kullanılmaması, boşa harcanmasıdır (Aslan ve Aslan, 2017, s. 105). Başka bir deyişle toplumsal ihtiyaç ve gereksinimlerin karşılanması için gerekli olan mal ve hizmetleri üretecek insan kaynağının israf edilmesidir (Dinler, 2005, s. 449). İşsizlik, üretim amacıyla işgücünden yaralandığı dönemden günümüze kadar, alınmış bütün ekonomik ve sosyal politika önlemlerine rağmen etkisinden bir şey azalmayan, ekonomik sistemin olumsuz yönde etkilenmesine neden olan toplumsal bir olgudur (Aydemir, 2013, s. 116).

Bireysel açıdan işsizlik ise, temelde işgücünün farklı nedenlerden dolayı istihdama dahil edilememesi ve kendisinin dahil olmamasından dolayı meydana gelen bir tür işgücü kaybı şeklinde tanımlanır (Arslan ve Solak, 2020, s. 12). İşsizlik temel olarak çalışma yaşında olan, çalışma iradesi göstermiş olup çalışmasına fiziksel ve ruhsal engeli olmayan bir kişinin atıl kalması ve mevcut potansiyelini üretime etkin bir şekilde katamaması durumudur (Akın, 2018, s. 85). Bireysel açıdan farklı bir işsizlik tanımı yapan Kızmaz'a (2003, s. 282) göre işsizlik, daha önce bir işte çalışıp işten çıkarılan veya belli bir işte çalışmak isteyip henüz çalışamayan kişilerin tümüdür.

Uluslararası Çalışma Örgütü (ILO), bir kişinin işsiz olarak değerlendirilebilmesi için; işinin olmaması, çalışmak isteğinin olması, son bir aydır aktif olarak iş arıyor olması ve en geç iki hafta içinde işe başlamaya hazır olması gerektiğini belirtmektedir (Altay vd., 2011, s. 4-5). TÜİK (2021, s. 9) ise referans haftasında istihdamda olmayan, son dört hafta içerisinde aktif olarak iş arayan, iş bulduğu takdirde 2 hafta içinde işbaşı yapabilecek durumda olan kişilerin yanı sıra iş bulmuş başlamak üzere beklediği için iş aramayan ve üç ay içinde işe başlayacak olan kişilerin de işsiz olarak değerlendirmektedir. Kısacası işsizlik, cari ücret düzeyinden iş bulamama durumu olup, çalışma isteğinde olan bireyin iş arayıp bulamamasından, bedensel ve zihinsel olarak çalışabilecek durumda olduğu halde işte çalışmamasından ve piyasada yeteneğine uygun bir ücret getiren iş bulamamasından dolayı ortaya çıkan bir durumdur (Şaşmaz-Ataçocuğu ve Zelyurt, 2017, s. 73).

Her ne şekilde tanımlanırsa tanımlansın genelde işsizlik özelde ise geç işsizliğinin türü ve kaynağı değişiklik göstermekle birlikte pek çok ülke gibi ülkemizin de kalıcı olarak çözüm üretebilme noktasında hep eksik kaldığı bir sorundur. Genç nüfus oranında yaşanan yükselmeler, kayıt dışı ekonomi ve istihdam, hukuki alandaki

boşluklar, kamu kaynaklarının işsizliğe çözüm için devlet eliyle liyakat sahibi olmayan yöneticilerin ve işveren kesimine aktarılması, yeni istihdam alanlarının yeteri derecede oluşturulamaması gibi nedenlerden dolayı maalesef kalıcı çözümler geliştirilemeyen bir sorun olarak önemini korumaktadır (Aydın, 2012, s. 119).

1.2. İşsizlik Türleri

Literatürde günümüze kadar işsizlik türleri konusunda farklı yaklaşımların geliştirilmiş olduğu görülmektedir. Tokol (2000, s. 97) işsizlik türlerini; derece yönünden; “tam-kısmi”, süre yönünden; “kısa-uzun süreli”, istem yönünden; “gönüllü-gönülsüz” şeklinde sınıflandırmıştır. Uyar-Bozdağlıoğlu (2008, s. 47), işsizliğin genel olarak açık işsizlik, gizli işsizlik ve sürekli durgunluk işsizliği biçiminde tasnif edilebileceğini ifade etmiştir. Başka çalışmalarda ise işsizliğin cinsiyet, yaş, medeni durum, eğitim durumu, etnik köken gibi farklı demografik özelliklere göre bir gruplandırma yapılmakla birlikte coğrafi dağılım, meslekler ve nedenlerine göre de sınıflandırma yoluna gidildiği görülmektedir (Yıldırım ve Karaman, 2001, s. 310). Ancak bu çalışmada ülkeler açısından farklı özellikler göstermesinden ve literatürdeki muğlaklıktan dolayı belli bir gruplandırma yapılmadan işsizlik türleri ele alınmıştır.

İradi İşsizlik; Bireylerin, daha yüksek ücret ve daha iyi çalışma koşulları istemelerinin yanı sıra çalışmayı sevmemelerinden dolayı isteyerek çalışmak istememeleri nedeniyle meydana gelen işsizlik türüdür (Pekin, 2005, s. 103). Başka bir deyişle çalışma gücünde olan kişilerin mevcut çalışma koşullarını ve ücret düzeyini kabul etmeleri durumunda iş bulmaları mümkün iken çalışmaya yanaşmayanların ve istemeyenlerin ortaya çıkardığı işsizliktir (Demirci vd., 2001, s. 298). İradi işsizlik ya aylıklık ya da iş beğenmeme durumu nedeniyle yaşanmaktadır. Bu işsizlik türü istedikleri biçimde bir iş olursa çalışabileceklerin; istemedikleri özelliklerde olursa çalışmak istemeyenlerin keyfi davranışları nedeniyle oluşmaktadır (Ören, 2011, s. 59). İradi işsizlikte bireylerin veya ailelerinin gelir talebi esnekliği genelde yüksek olmaktadır. Dolayısıyla bir kişinin bir haftada çalışarak elde edeceği gelirin, kendi anlayışına, yaşam tarzına ve kültür düzeyine göre daha uzun bir süre yaşamasına yetmesi durumunda bu kişinin diğer günlerde çalışmayıp boşta kalması söz konusu olabilmektedir (Pekin, 2005, s. 103).

Gayri İradi İşsizlik; Gayri iradi işsizlik, açık işsizlik olarak da tanımlanmaktadır. Kişinin çalışma istediğinin, iktidar veya gücünün var olmasına ve cari ücret düzeyinde çalışmayı kabul etmesine rağmen iş bulamaması gayri iradi işsizlik olarak tanımlanmaktadır (Ören, 2011, s. 59). Gayri iradi işsizlik, nominal ücretlere oranla işçilerin kullanmış olduğu tüketim eşyalarının fiyatlarının biraz yükselmesi, cari nominal ücret şartları dahilinde çalışmaya hazır toplam işgücü arzı, aynı şartlara göre yapılan toplam işgücü talebi fiili çalışma miktarı seviyesinden fazla olduğu durumlarda meydana gelmektedir (Özdemir, 2018, s. 125).

Friksiyonel İşsizlik; Arızı ve denge işsizlik olarak da adlandırılan friksiyonel işsizlik; bir toplumdaki emek talep ve arzı arasındaki genel dengede çalışan kişilerin kısa vadeli olarak yer değiştirmeleri sonucunda ortaya çıkan işsizliktir (Zaim, 1997, s. 132). Friksiyonel işsizlik işgücü piyasasında meydana gelen olağan hareketlilik nedeniyle ve ilk kez işgücüne katılan kişilerin bir iş bulmalarına kadar veya işini değiştirenlerin yeni iş bulmalarına kadar işsiz olmalarını ifade eder (Arslan ve Solak, 2020, s. 13). Friksiyonel işsizlik, ekonomilerin tam istihdam düzeyinde çalışması durumunda bile ortadan kaldırılması pek mümkün olmayan bir işsizlik türüdür (Yıldırım vd., 2010, s. 364).

Emek arz ve talebinin arasında yaşanan kısa süreli dengesizliklerin yanı sıra emek piyasasında iyi organize edilen bir yapının olmaması friksiyonel işsizliğin nedenlerindedir. Bununla birlikte yetersiz bilgi ve işgücünün mobilite olma konusunda eksik olması gibi nedenlerin de friksiyonel işsizliğe yol açtığı ifade edilmektedir (Pekin, 2005, s. 104-105). Bu nedenler işsizliğe neden olduğu gibi friksiyonel işsizliğin de seviyesini belirlemektedirler. İşçi devri yüksek olan işletmelerde işçinin nerede azaldığı, nerede arttığı ve hangi ücret düzeyinde açık olduğunu gösteren bilgilere kolay ulaşılabilir olması işsizliği düşürmesi aksi durumda, işsizliğin yüksek olduğu işletmeler buna örnek olarak verilebilir (Mahiroğulları ve Korkmaz, 2007, s. 38). Friksiyonel işsizliğin, iş arayıp da bulamayan kişilerin ve işçi arayanların bir araya gelmesini sağlayacak bir organizasyonun oluşturulması ile azaltılabileceği ifade edilmektedir (Ertek, 2004, s. 108). Ayrıca bu tür bir işsizliği azaltmak için uzun vadeli bir politika olarak eğitim sisteminin iyi planlanması gerekmektedir. Herkesin kendi eğitimini kendi yeteneklerine ve sevmelerine göre verimli olabilecekleri alanlarda yapmalarının önü açılabilir. Bu

sayede işe girenlerin işini değiştirmelerine gerek duymamaları sağlanabilir (Çelik, 2015, s. 194).

Yapısal İşsizlik; Gelişmekte olan ülkelerde bulunan devamlı ve kronik işsizlik hali yapısal olarak değerlendirilmektedir. Bu yapısal durumu toplumların sosyal, kültürel ve ekonomik yapısında meydana gelen değişimler sonucunda oluşmaktadır (Özdemir vd., 2006, s. 70). Üretim faktörlerinin gelişmesi ile hızlı nüfus artışı arasında uyumsuzluk yaşanması, tarıma dayalı ekonomiden makineli tarıma ve sanayileşmeye gidilmesi, otomasyon sisteme geçilmesi, toplam talepte kaymaların oluşması, talep yetersizliği veya uluslararası rekabetin yanı sıra sermaye donanımında yetersizliklerin olması gibi nedenler bir ülkenin ekonomisini etkileyebilmektedir (Seyyar, 2008, s. 231). Ülkelerin ekonomik yapısında ortaya çıkan bu değişimler sonucunda oluşan işsizlik türüne yapısal işsizlik adı verilmektedir (Koray ve Topçuoğlu, 1995, s. 90).

Yapısal işsizlik, bir ülke ekonomisinde çalışmak isteyen bireylerin kendi yetenek ve becerileri ile ilgili olan işleri aramalarına rağmen iş bulamamaları halinde ortaya çıkan bir durumdur. Dolayısıyla çalışmak isteyen kişilerin sayısı ile mevcut iş imkânlarının arasındaki farklılık nedeniyle bireylerin çalışamaması durumu yapısal işsizlik olarak değerlendirilmektedir (Mankiw, 2010, s. 184). Bununla birlikte ekonomilerdeki tüketici tercihlerinin ve teknolojinin gelişmesinden dolayı belli kanallar aracılığıyla işsizlik ortaya çıkabilmektedir. İktisatçılar, tercihlerdeki değişimin ve teknolojinin sonucunda ortaya çıkan işsizliğin de yapısal işsizlik olduğunu ifade etmektedirler (Ünsal, 2013, s. 109).

Tüketim kalıbında ve üretim yöntemlerindeki değişmelerin sonucunda bazı endüstrilerde iş olanakları genişlerken bazılarında daralma olmaktadır. Bu durum özellikle gelişmekte olan ülkelerde yaşanmaktadır. Bu ülkelerde ekonomik yapı işgücü fazlasını emecek bir gelişme göstermediğinden eksik istihdam meydana gelebilmektedir. Ancak günümüzde teknolojide yaşanan gelişmenin etkisiyle gelişmiş ülkelerde de yapısal işsizlik sorunu ortaya çıkmaktadır (Sloman, 2004, s. 54). Bilindiği üzere söz konusu ülkelerde ileri teknoloji üretimde daha fazla yer etmiş ve bu da emek faktörünü üretimde kullanma düzeyini düşürmüştür. Başka bir deyişle ileri teknoloji, nicel ve nitel işgücü talebinin değişmesine neden olduğu için işgücü arzı ile işgücü talebi arasında bir uyumsuzluk ortaya çıkarmakta bu da yapısal işsizliğin ortaya çıkmasına neden olmaktadır (Eser ve Terzi, 2008, s. 232). Dolayısıyla yapısal işsizlik

gelişmişlik düzeyine bakılmaksızın tüm ülkelerdeki teknolojik, endüstriyel, mesleki, kurumsal ve demografik yapılarda yaşanan değişiklikler nedeniyle tüm sektörlerde çıkmakla birlikte belli sektörler, meslek ve bölgelerde de belirgin bir biçimde yaşanabilmektedir (Mahiroğulları ve Korkmaz, 2007, s. 33).

Yapısal işsizlik geçici işsizlikten farklı olarak işletmelerin bir kesimden başka bir kesime geçmesiyle zarar gören belli gruplar arasında yoğunlaşabilmektedir. Süreç olarak uzun süreli olması yapısal işsizliğin bir diğer özelliğidir. Bu özelliğinden dolayı yapısal işsizliği ortadan kaldırmak kolay değildir (Biçerli, 2014, s. 452). Ancak yetiştirme eğitim ve programları ile çalışanların beşeri sermaye özelliklerinin geliştirilmesi, diğer bölgelerdeki işgücü hareketliliğine ve iş arama potansiyeline özendirilmesi gibi çalışmaların yapısal işsizliği azaltabileceği ifade edilmektedir (Bakkal, 2013: 12).

Konjonktürel (Devri) İşsizlik; Konjonktürel işsizlik, iktisadi konjonktürün bunalıma girmesi veya daralması gibi dönemlerde ortaya çıkan işsizliktir (Yüceol, 2003). Ekonominin tam istihdama yaklaşması, yatırımların artması, sermaye verimliliğinin yükselmesi gibi durumlar beraberinde yüksek konjonktürü getirmektedir. Buna karşın üretim faktörlerinin istihdamında daralma olması, kredi taleplerinde düşüş yaşanması gibi durumlarda ise alçak konjonktür olarak değerlendirilmektedir (Gül vd., 2009, s. 21). Konjonktürel işsizlik, tam istihdam düzeyinin altında elde edilen çıktının var olması durumlarında ortaya çıkan işsizliktir. Başka bir deyişle yapısal işsizliği aşmakta olan işsizliğe, konjonktürel işsizlik adı verilmektedir (Dornbush vd., 2007, s. 165).

Bir ekonomide yetersiz talebin yaşanması nedeniyle üretimde daralma ve durgunluğun ortaya çıkması ve bunun sonucunda pek çok kişinin işini kaybetmesi ile konjonktürel işsizlik meydana gelmektedir (Ertek, 2004, s. 108). Piyasanın genişleme eğiliminde olduğu dönemlerde konjonktürel işsizlik oranlarının düşük olduğu, ancak ekonomik durgunluk veya daralma dönemlerinde ise konjonktürel işsizlik oranlarının yüksek olduğu ifade edilmektedir (Özay ve Kılıç, 2009, s. 17). Ancak bu, konjonktürün yükselişte olduğu dönemlerde işsizliğin olmayacağı anlamına gelmemektedir. Çünkü fazla üretim gelirleri artırmakta, gelirlerin artmasıyla tasarruflar artmakta; tüketim azalmakta ve talep yetersizliği ortaya çıkmaktadır. Bu durumda, yatırımlar kısılmakta ve bir süre sonra işsizlik başlamaktadır (Türkbal, 1993, s. 517).

Konjonktürel işsizliği, yapısal ve geçici işlikten ayıran özelliklerinden biri dönemden döneme daha sık dalgalanma gösteriyor olmasıdır. Konjonktürel işsizlik, geçici işsizlik gibi ekonominin pek çok kesiminde yaşanabilmektedir. Süre açısından ise konjonktürel işsizliğin süresi yapısal işsizlikten kısa fakat geçici işsizlikten uzundur (Biçerli, 2014, s. 462). Ekonomik konjonktürün daraldığı dönemlerde hükümetlerin işsizliği önlemek için genişletici para ve maliye politikaları uygulamaları gerekmektedir. Reeskont oranlarının düşürülmesi, açık piyasa işlemleri ile piyasadan bono ve tahvillerin satın alınması yasal karşılık oranlarının düşürülmesi, kredi limitlerinin düşürülmesi genişletici para politikasının bazı unsurlarıdır. Genişletici maliye politikası kapsamında ise vergilerin düşürülmesi, vergi muafiyeti veya indiriminin getirilmesi, talep artışı için kamu harcamalarının artırılması, emekli maaşı, dul ve yetim aylığı, öğrenci kredileri, bursları, sosyal yardımlar, ücretlerin artırılması gibi işlemlerin yapılması gerekmektedir (Çelik, 2015, s. 193).

Reel Ücret İşsizliği; Sendikal hareketlerin tekel güçlerini kullanmak suretiyle ücretleri, piyasayı temizleyen ücret düzeyinin üzerine çekmeleri ve hükümetlerin asgari ücret düzeyini çok yüksek belirlemesi sonucunda ortaya çıkan işsizlik türüdür (Sloman, 2004, s. 51).

Açık İşsizlik; Açık işsizlik, çalışma gücü ve arzusu olduğu halde cari ücret seviyesinden iş arayıp da bulamayanların toplamıdır (Tokol, 2000, s. 97). Somut olarak ölçülebilen bir işsizlik türüdür. Kanun, örf ve adetle belirlenmiş süreler içerisinde çalışmayı razı olan ancak iş bulamayan kişilerin durumunu ifade etmektedir. Başka bir deyişle birey burada piyasanın sahip olduğu ücret haddinde çalışmaya razıdır, fakat iş bulamamaktadır (Ören, 2011, s. 55). Açık işsizliğin nedenleri vardır (Kocaoğlu, 1997, s. 154). Açık işsizlik ekonomik ve sosyal yapıdan kaynaklanan nedenlerin yanı sıra ülkelerin gelişmişlik düzeyi ve dönemden döneme farklılık gösterebilmektedir (Koray, 2000, s. 139).

Gizli İşsizlik; Herhangi bir üretim alanında işgücünün bir kısmının üretimden çekilmesi durumunda üretimde önemli bir azalmanın olmadığı durumlarda ortaya çıkmaktadır (Biçerli, 2005, s. 430). Gelişmekte olan ülkelere özgü bir yapısal işsizlik türü olan gizli işsizlik “saklı işsizlik”, “gözükmeyen işsizlik” olarak da adlandırılmaktadır (Yaman, 1977, s. 59). Gizli işsizlik, bir kişinin açık bir şekilde işsiz görünmemesine rağmen, gerçekte üretime hiçbir katkısının olmamasını ifade

etmektedir (Karaman ve Yıldırım, 2005, s. 314). Gizli işsizlik, belirli bir işçinin çalışmış olduğu bir işletmede teknolojiye herhangi bir değişiklik yapılmadan belirli sayıda bir işçinin çıkarıldığı halde önceki düzeyde üretim veya hizmetin yapılabilirdiği durumlarda kendini göstermektedir (Mahiroğulları ve Korkmaz, 2007, s. 39).

Kamu ve tarım sektörlerinde yaygın olarak görülen (Karaman ve Yıldırım, 2005, s. 315) bu işsizlik türünde herkesin çalışıyor olduğu görülmektedir. Fakat bunlardan bir kısmı üretime hiçbir katkıda bulunmamaktadır. Başka bir deyişle bu kişilerin marjinal verimliliği sıfırdır (Pekin, 2005, s. 109). Tanımdan da anlaşılacağı üzere özellikle gizli işsizlik, tarım sektöründe tarımsal ekipman ve aletlerin eskiye göre değişmesi, tarımsal ürün kompozisyonlarında yaşanan değişimler nedeniyle ortaya çıkmaktadır (Biçerli, 2014, s. 438). Kamu sektöründe ise; yükselen işsizlik kaygısının ve sosyal bunalımların önlenmesi için uygulanan popülist politikaların ortaya çıkardığı bir işsizliktir (Tokol, 2000, s. 100).

Gizli işsizlik verimlilik ve ücret arasındaki dengesizlik sonucu da ortaya çıkabilmektedir. Şöyle ki; bir endüstride işçinin almakta olduğu ücret, işçinin verimliliğinden yüksek ise, gizli işsizlik söz konusu olabilmektedir. Çünkü ücreti, emeğin verimliliği belirlemektedir. O halde, verimliliğin ücretten düşük olması durumunda, girişimci için bir zarar söz konusu olabilmektedir. Bu durumda, işletmede gizli işsizliğin var olduğu ifade edilebilmektedir. Diğer işsizlik türlerinde iş arayıp bulamama sorunu ortada ve açıktır. Gizli işsizlikte ise görünüşe göre bir iş ve çalışma durumu vardır. Ancak bu işin ve çalışmanın toplam üretim üzerinde herhangi bir katkısı yoktur veya çok azdır. Dolayısıyla bir ekonomide çalışıyor görünmelerine rağmen, o iş alanından söz konusu kişilerin çekilmesi halinde de üretimde hiçbir azalma olmuyorsa bu durumda o ekonomide gizli işsizliğin var olduğu anlaşılmaktadır (Uyar-Bozdağlıoğlu, 2008, s. 49).

Gizli işsizliğin sebepleri ülkelerin gelişmişlik düzeyine göre farklılık gösterebilmektedir. Gizli işsizliğin az gelişmiş ülkelerdeki temel nedeni; sermayenin yetersiz, işsizliğin sürekli ve yapısal olmasıdır. Gelişmiş ülkelerde ise, gizli işsizlik talep yetersizliği sonucunda ortaya çıkmakta ve geçici bir durum arz etmektedir. Bu özelliğinden dolayı gizli işsizliğin, daha çok sanayileşmiş ülkelere has bir işsizlik türü olduğu ileri sürülmektedir (Gök, 2004, s. 418).

Gizli işsizlik, genellikle işsizlik sigortasının bulunmadığı bazı ülkelerde, çoğunlukla işsizliği tazmin eden bir görev üstlenmesinden dolayı olumlu karşılanabilmektedir (Gündoğan ve Biçerli, 2003, s. 206). Bazı kesimler açısından olumlu olarak değerlendirilen bu durum ülke ekonomisi açısından bakıldığında son derece olumsuz sonuçlar doğuran bir özellik göstermektedir (Tokol ve Alper, 2015, s. 140). Bu işsizlik türü ile baş edebilmek için tek yolun; yeni iş alanlarının oluşturulması olduğu ifade edilmektedir. Çünkü yeni yatırımlar yaparak üretken işlerin ortaya çıkarılmadığı sürece gizli işsizliğin devam edeceği belirtilmektedir (Çelik, 2015, s. 194).

Teknolojik İşsizlik; Emek tasarrufunu sağlayan üretim tekniklerinin ve makinelerinin kullanılması sonucunda oluşan işsizliğe teknolojik işsizlik adı verilmektedir (Uluatam, 2005, s. 298). Bu işsizlik, insan gücünün yerine makinenin ikame edilmesi veya daha prodüktif yöntemlerin uygulanması ile ortaya çıkan işsizliktir ve teknoloji çağının doğurmuş olduğu bir sonuçtur (Zaim, 1997, s. 182). Teknolojik işsizlik hacmi, teknik gelişmelerin yerine geçtiği emek miktarının hacmine bağlıdır. Başka bir deyişle, teknolojik işsizliğin hacmi üretim faktörlerinin birleşiminde emeğin aleyhine ikame oranı yükseldiği ölçüde artmaktadır (Demirci vd., 2001, s. 305). Teknolojik işsizlik gelişmekte olan ülkeler için ciddi sonuçlar olan işsizlik türü olarak değerlendirilirken, teknolojiye yaşanan hızlı gelişmeler ile gelişmiş ülkelerde yapısal işsizliğe sebep olan işsizlik türü olarak değerlendirilmektedir (Kocaoğlu, 1997, s. 154).

Teknolojik gelişmelerin gerçekleşmesiyle birlikte iki tür etki ortaya çıkmaktadır. Bunlardan ilki, teknolojinin kullanılmasıyla aynı miktarlardaki mal ve hizmetlerin daha az işgücü ile üretilmesidir. Teknolojik gelişmeler eski usul ve yöntemlerin kullanılmış olduğu çeşitli mesleklerin tercih edilmemesine veya bütünüyle ortadan kalkmasına neden olmaktadır. Böyle bir durum ekonomide işsizlik sorununun ortaya çıkmasına neden olmaktadır (Biçerli, 2014, s. 451). İkincisi ise teknolojinin kullanılmasıyla kısa sürede istihdam azaltan etki yaratmakta iken, uzun sürede ise istihdam artıran bir özellik gösterebilmektedir. Çünkü uzun vadeli teknolojinin kullanılması yeni iş alanlarının ortaya çıkmasına katkıda bulunmaktadır. Kısacası teknolojinin kullanılmasıyla ilk başta işsizliği doğururken belli bir süre sonra teknik servis, bilgisayar üretimi, tamamlayıcı ekipman gibi yeni işlerin ortaya çıkmasına da neden olur (Pekin, 2005, s. 108).

Mevsimsel İşsizlik; Ekonomik faaliyetlerden bazıları mevsimsel değişikliklerden dolayı ekonomik yaşamda çeşitli dalgalanmalara neden olabilmektedir (Pekin, 2005, s. 106). Yılın belli aylarında mevsimsel özelliklerden dolayı bazı sektörlerde işgücü talebi artış gösterirken, yılın diğer aylarında ise işgücü talebinde düşük düzeylere inebilmektedir. Bu işsizlik türü genellikle tarım, inşaat ve turizm sektörlerinde görülmektedir. Tarım ve inşaat gibi sektörlerde çalışan kişilerin kış aylarında işsiz kalması söz konusu olurken, turizm sektöründe çalışmakla birlikte kış sporları veya kayak sporları gibi alanlarda hizmet verenlerin sayısında yaz aylarında düşüş olabilmektedir (Dinler, 2007, s. 481). Bu bağlamda belli mevsimlerde yaşanan iklimsel şartlar nedeniyle ve mevsimsel değişikliklere bağlı olarak üretimde azalmaların olması ve ekonomik faaliyetlerin düşmesinin sonucunda meydana gelen işsizliğe mevsimlik işsizlik adı verilmektedir (Gül vd., 2009, s. 22).

Gelişmiş ve sanayi üretimi konusunda ileri düzeyde olan ülkelerde mevsimsel işsizlik, çoğunlukla mal ve hizmet talebinde oluşan dalgalanmalar nedeniyle yaşanmaktadır. Bu durum sanayi üretiminin yapısıyla ilgili bir özelliktir. Gelişmiş ülkelerden farklı olarak ekonomisi tarım üzerine olan az gelişen ülkelerde ise mevsimsel işsizlik tersi bir durum sergilemektedir (Zaim, 1997, s. 72). Mevsimsel işsizliğin genelde gelişmekte olan ülkelerde yaygın olarak görülmesinin iki önemli nedeni vardır. Bu nedenlerden ilki; mevsimsel değişikliklerin ve hava şartlarının üretimde aksamalara neden olmasından dolayı mevsimsel işsizliğin arz yönlü oluşmasıdır. İkincisi ise; üretimi yapılan bazı mal ve hizmetlerin talebinde düşmelerin yaşanmasıyla mevsimsel işsizliğin talep yönlü gerçekleşmesidir (Tokol ve Alper, 2015, s. 135). Bu işsizlik türünü önlemek amacıyla mevsim dışında da aynı işletmelerde mal veya hizmet üretimine devam edilmesinin sağlanması gerekmektedir. Örneğin; yaz aylarında deniz turizmine hitap eden turizm tesislerinin, kış aylarında kongre turizmi için kullanılması çalışmayı daha uzun süreye yayabilmektedir. Kış aylarında kayak turizmi için kullanılan tesislerin de yaz aylarında yayla turizmine hizmet edecek şekilde organize olmalarına öncülük edilebilir (Çelik, 2015, s. 194-195).

Doğal İşsizlik; Doğal işsizlik, ekonomideki yapısal ve geçici işsizliğin toplamıdır. Bu toplamın işgücüne bölünmesiyle doğal işsizlik haddi ortaya çıkmaktadır (Özay ve Kılıç, 2009, s. 17). Doğal işsizlik haddinin ortadan kaldırılması zor olan minimum düzeydeki işsizlik haddini ifade etmektedir (Karaman ve Yıldırım, 2005, s. 316). Doğal işsizlik, uygulanan iktisat politikaları ile eritilemeyen işsizliktir (Gül vd.,

2009, s. 24). Başka bir deyişle, enflasyon oranına etki etmeyen en düşük işsizlik türüdür (Kanalıcı-Akay vd., 2016, s. 9). Doğal işsizlik oranı, işçi bulma ve işten çıkma oranlarına bağlı olarak şekillenmektedir. İşten çıkma oranının yükselmesi ve iş bulma haddinin düşmesi durumunda doğal işsizlik oranı da o derece yükselmektedir. Dolayısıyla işten çıkarma ve iş bulma oranlarına etki edecek her türlü politikanın, doğal işsizlik oranının da değişmesine neden olacağı söylenebilir (Arslan ve Solak, 2020, s. 13).

Doğal işsizlik oranının artmasına neden olan pek çok neden vardır. Bunların başında; demografik yapıdaki değişim, uygulanan kamu politikaları, kadınların işgücüne katılım düzeyinde yaşanan artış, yapısal işsizliğin artış göstermesi, petrol krizi gibi nedenlerden dolayı işsizliğin artması ve işsiz kişilerin iş bulma konusunda zorlanmaları gelmektedir. Ayrıca üretimde teknolojinin yoğun bir biçimde kullanılması, düşük katma değerli emek yoğun malların (tarım ürünleri vb.) üretimi yerine yüksek katma değerli ürünlerin üretilmesi, işçi sendikalarının gücünün zayıflaması, verimliliğin artması, yeni iş bulma konusunda geçen sürenin artması, işsizlik süresi içinde işsizlerin yeteneklerinin zayıflaması gibi nedenler de doğal işsizliğe neden olabilmektedir (Barışık ve Çevik, 2008, s. 109-134).

Çevrimsel İşsizlik; Ekonominin resesyona girmesi durumunda tüketici talebinde düşüş olmaktadır. İşletmeler cari üretim hacimlerini azaltamadıklarını veya ürettiklerini görürler. Belli bir süre için satılmayan mal stoklarını arttırsalar da, er ya da geç üretimlerini kısmak zorunda kalabilmekte ve çalıştırılan işçi sayılarında da düşürmeye yönelebilmektedirler. Resesyona derinleşmesiyle ve süresinin uzamasıyla, talep yetersizliği sonucunda oluşan işsizlik oranında da artış olmaktadır. Ekonominin canlanması ve tekrar büyüme eğilimi göstermesiyle, talep yetersizliğinden kaynaklanan işsizlik de azalma göstermektedir. Talep yetersizliği nedeniyle ortaya çıkan işsizlik çevrimlerle birlikte dalgalanma gösterdiğinden dolayı, kimi zaman çevrimsel işsizlik olarak da adlandırılmaktadır (Sloman, 2004, s. 52-53).

1.3. Genç İşsizliğin Maliyeti

İşsizlik ve özel olarak genç işsizliği özellikle gelişmekte olan ülkelerde demografik koşullarında etkisiyle önemli bir maliyete sahip olmaktadır (Akcan vd., 2023, s.2). Çalışmak, herkes için geleceğe yönelik planlar yapmak ve bu planları

gerçekleştirmek, kişisel özelliklerini geliştirmek, statü edinmek ve kendini gerçekleştirmek gibi birçok amacı içinde bulunduran bir durumdur. Özellikle gençler için bu kadar önemli olan çalışmanın işsizlikle sonuçlanması ekonomik (işsizlerin üretilen değere ortak olması, aile ve çevresinin gelirlerini paylaşması vb.) ve toplumsal (bireyin sorumluluk motivasyonunu kaybetmesi, toplumu suçlaması ve topluma yabancılaşması vb.) sorunları beraberinde getirmektedir (Akçay ve Alpoğlu, 2020, s. 48-49). Bu nedenlerden dolayı genç işsizliğin en önemli sosyo-ekonomik problemlerin başında geldiği söylenebilir. İşsizlik mevcut ekonomik sıkıntıların arasında, diğer problemlerin hem nedeni hem de sonucu olabilmektedir (Ener vd., 2015, s. 84). Önemli bir problem olarak değerlendirilen işsizliğin, ekonomik etkilerinin yanı sıra sosyal etkilerinin de olduğu bilinen bir gerçektir. Bu nedenle genç işsizliğin çözümü için ekonomik politikalarla birlikte sosyal politikalarda uygulanmaktadır (Bayraktar ve İncekara, 2013, s. 27-28). Dolayısıyla çalışmanın bu kısmında genç işsizliğin neden olduğu veya etkileşimde bulunduğu nedenler üzerinde durulmuştur.

Genç İşsizliğin Ekonomik Maliyeti; Ekonomik büyüme ve istihdam arasındaki ilişki konjonktüre paralel bir özellik göstermektedir. İktisadi büyüme bilindiği üzere yüksek bir refah ve kalkınma düzeyi hedefleyen ülkeler için temel makroekonomik belirleyicidir (Karataş ve Ergül, 2023, s.223) Ancak ekonomik büyümede yaşanan artışa bağlı olarak genç işsizlik oranında hızlı bir düşme her zaman yaşanmaz. Konjonktürün daralma dönemlerinde işletmeler genellikle benzer sayıdaki çalışanla daha fazla üretim yapmayı tercih etmekte ve bu yolla dönemi aşmaya çalışabilmektedirler. İşletmelerdeki yeni işgücü alımlarının oranı konjonktürün canlanmaya başladığı dönemde artış göstermektedir. Bu durumda genç işsizliğin azaltılması, ancak canlanma döneminin başlamasıyla mümkün olabilmektedir. Konjonktürün daralma gösterdiği dönemlerde işletmeler ya çalışma saatlerini azaltmakta veya işten çıkarmalar yapmadan ücretleri düşürme yoluna başvurumaktadırlar. Bu aşamada konjonktürün daralma döneminin uzaması halinde genç işsizlik oranı da artmaya başlamaktadır (Kanalıcı-Akay vd., 2016, s. 210). Dolayısıyla ekonomilerde genç işsizlik oranlarının, büyüme oranlarını belli bir gecikmeyle takip ettiği söylenebilir (Akgeyik, 2004, s. 5). Ekonomik büyüme oranları ve genç işsizlik oranları arasındaki ilişki Okun yasası ile ölçülmektedir (Abdioğlu ve Albayrak, 2018, s. 9). Genç işsizlik oranlarının yüksek ve kalıcı olması durumunda, uzun vadede ekonomilerin büyümesinde yıkıcı etkilere neden olabilmekte ve daha

fazla ekonomik maliyetlerin ortaya çıkmasına zemin hazırlayabilmektedir (Kanalıcı-Akay vd., 2016, s. 212). Nitekim Kanalıcı-Akay ve arkadaşları (2016) yaptıkları çalışmada daralma döneminde gerçekleşen ekonomik büyümenin işsizliği, genişleme döneminde gerçekleşen büyümeden daha fazla azalttığını tespit etmişlerdir. Başka bir ifadeyle, büyümede görülen dalgalanmaların, daralma döneminde genişleme dönemine göre işsizliği daha fazla etkilediği belirlenmiştir.

Enflasyon ve işsizlik genç bireylerin refah düzeyini düşürdüğü için ekonomilerde düşük enflasyon ve düşük işsizlik amaçlanmaktadır. Ancak genellikle bu iki amaç birbiriyle çatışmaktadır. İşsizlikle enflasyon arasındaki ilişki genellikle Phillips Eğrisi ile ölçülmektedir (Akcan ve Ener, 2018, s. 265). Akiş (2020), 2005-2020 yılları arasındaki TÜİK verilerini kullanarak enflasyon ve işsizlik arasındaki ilişkiyi incelemiştir. Çalışma sonucunda işsizlik ve enflasyon verilerinin dinamik bir özellik gösterdiği ve hadleri arasında uzun dönemli bir bağıntı olduğunu tespit etmiştir. Bununla birlikte enflasyondan işsizliğe doğru tek yönlü nedensellik ilişkisi olduğu ortaya çıkarılmıştır. Akçan ve Ener (2018) yaptıkları çalışmada enflasyon oranında yaşanan bir birimlik şokun karşısında işsizlik oranının on dönem boyunca pozitif yönde tepki verdiğini belirlemişlerdir. Bu tepkinin sekizinci döneme kadar artış gösterdiğini, sekizinci dönemden sonra onuncu döneme kadar azalma göstererek pozitif yönlü tepkisini sürdürdüğünü, onuncu dönemde ise tepkinin sıfır noktasına kadar yaklaştığını tespit etmişlerdir.

Genç işsizlik ve eğitim düzeyi arasındaki ilişki bazı durumlarda yapılan harcamaların boşa gitmesinden dolayı ekonomik maliyetlerin ortaya çıkmasına neden olabilmektedir. Nitekim işsizliğin azaltılması için alınacak önlemlerin veya uygulanacak politikaların eğitim düzeyine işaret ettiği kabul gören bir gerçektir (Aksoy, 1999, s. 130). Eğitim, yaşam döngüsü süresinde beşeri sermayeye yapılmakta olan bir yatırımı ifade etmektedir. Bu yönüyle ekonomik büyümenin sağlanmasında, eğitime dayalı beşeri sermayenin çok gerekli girdilerden biri olduğuna ilişkin görüş ilgili literatürde geçerliliğini sürdürmektedir (Abdioğlu ve Albayrak 2018, s. 9). Pek çok ülke eğitimin ülke ekonomisine ve genç işsizliğin azaltılmasına olan katkılarının farkını olduğu için eğitim harcamalarına ağırlık vermektedir. Ancak devletlerin yeni istihdam alanları açma konusunda yetersiz olması ve nüfus artış hızına kıyasla istihdam artışının açık ara geride kalması durumunda genç işgücünün atıl kalmasına neden olduğu gibi devletlerin eğitim harcamalarının da boşa gittiğini göstermektedir

(Kıdır, 2017, s. 1369). Nitekim günümüzde özellikle lise ya da üniversiteden mezun olan gençlerin oluşturduğu kentsel işsizlik oranının, bütün kentsel işsizlik oranından neredeyse iki kat fazla olması bu durumu özetlemektedir. Maalesef istihdam ve eğitim arasındaki ilişki yüksek olmasına rağmen eğitimin tek başına işgücü piyasasına girmek için yeterli olmadığı görülebilmektedir (Güven, 2020, s. 264). Bu durum eğitim harcamalarının ve ekonomi politikalarının eşgüdümse olarak belirlenemediğini ve istihdamı arttırmaya yönelik olmadığını göstermektedir (Arıca ve İpsal, 2021, s. 19). Nitekim Mütevellioğlu ve arkadaşlarının (2010) yaptıkları çalışmada gençlerin %58,1'inin ülkenin ekonomik açıdan geleceğinden umutlu olmaması bu gerçeği doğrulamaktadır. Benzer şekilde Arıca ve İpsal (2021) 30 OECD ülkesinin 2008-2019 yılları arasında yaptıkları eğitim harcamaları ile genç işsizlik arasındaki ilişkiyi inceledikleri çalışmalarında; başta Türkiye olmak üzere gelişmemiş ve az gelişmiş ülkelerdeki eğitim hizmetlerinin, gençlerin işgücü piyasasında beklenen beceriyi, bilgi ve nitelikleri kazanmalarına yeterince katkı sağlamadığı sonucunu elde etmişlerdir.

Fiyatların aşağı yönde esnek olmadığı varsayımından yola çıkılarak, üretim ve istihdam ile reel döviz kuru arasında negatif bir ilişki olduğu (reel döviz kuru ile işsizlik arasında pozitif bir ilişki) kabul edilmektedir. Diğer taraftan, ticaret ortağı olan ülkelerde mal fiyatlarında yaşanan düşme, kısa vadede fiyatların ve ücretlerin esnek olmadığı varsayımı altında işsizliğin artmasına neden olmaktadır. Ayrıca, bir dış şokun ekonomiyi vurması halinde, yurtiçindeki fiyatlara ve ücretlere kıyasla döviz kurunu ayarlamak daha kolay olabilmektedir. Çünkü, fiyatlar ve nominal ücretler kısa dönemde aşağıya doğru esnek bir özellik göstermemektedir. Bu sebeple, belli bir dış şok karşında reel döviz kurunun ve bu yolla dış ticaret hadlerinin değiştirilmesi daha kolay olabilmektedir. Dolayısıyla, dış şoklar, döviz kuru hareketleriyle absorbe edilebildiğinden dolayı, işsizlik üzerindeki etkisi düşük olabilmektedir. Ancak tersi durumda işsizlik üzerinde yüksek etkide bulunması söz konusu olabilmektedir (Bilgin, 2004, s. 82). Boz (2013), 2003-2012 yılları arasındaki Türkiye Cumhuriyet Merkez Bankası Elektronik Veri Dağıtım Sistemi (EVDS) ve Türkiye İstatistik Kurumu (TÜİK) Hanehalkı İşgücü Anketi sonuçlarından yararlanarak bir çalışma gerçekleştirmiştir. Analizler sonucunda reel döviz kuru ve işsizlik arasında negatif bir ilişkinin olduğunu tespit etmiştir.

Genç İşsizliğin Sosyal Maliyeti; İşsizliğin ekonomik etkilerinin yanında sosyal etkilerinin de olduğu son zamanlarda dikkat çekmeye başlamış ve bu konuda

pek çok çalışma yapılmıştır (Akcan ve Ener, 2018, s. 265). İşsizlik, devlet üzerindeki yansımalarıyla birlikte, çalışan kişiden alınması gereken vergiden yoksun kalmakta ve ekonomide ortaya çıkabilecek olumsuzluklar sebebiyle işsizliğin derinleşerek sosyal bir olguya dönüşmesi söz konusu olabilmektedir. Sonraki aşamada ise işsizlik sosyal yönden toplumsal yapılarda aşınmaların olmasına neden olmakta ve bunun sonucunda toplumsal huzurun bozulması söz konusu olabilmektedir (Arslan ve Solak, 2020, s. 12).

Özellikle genç işsizliğin neden olduğu sorunlardan biri; iş arama ve çalışmak için bireylerin başka yerlere göç etmeleridir. İşsizlikten dolayı yapılan göçle birlikte ise değersel zayıflama, uyum sorunu, yabancılaşma, vb. nitelikteki sorunlar ortaya çıkmaktadır. Özellikle; bu yer değiştirmeden dolayı aile bağlarının ve enformel sosyal kontrol unsurlarının zayıflaması veya yıkılması söz konusu olabilmektedir (Kızmaz, 2003, s. 283). İşsizlik ve göç arasındaki ilişki inceleyen Çelik ve Arslan (2018) çalışmalarında Türkiye için 2014-2016 dönemindeki verileri incelemiştir. Bu amaçla TÜİK veri tabanından elde ettikleri istatistikleri kullanmışlardır. Analizler kapsamında öncelikle veri kümesini tanımlayıcı istatistikler yardımıyla analiz etmişlerdir. Daha sonra normallik dağılımına baktıktan sonra korelasyon analizi gerçekleştirmişlerdir. Elde ettikleri sonuçlara göre Türkiye’de verilen göç ve alınan göç ile genel işsizlik ve genç işsizlik arasında istatistiksel açıdan pozitif ve güçlü bir ilişkinin olduğunu belirlemişlerdir.

İşsiz kalan genç bir kişinin ruhsal sağlığında ve davranışlarında olumsuzluklar ortaya çıkabilmektedir. Bununla birlikte uzun süre iş bulamayan gençlerin enformel sektörlerde uygun olmayan ortamlarda çalışması, cinsel tacize maruz kalması ve hatta intihar eğiliminde olması gibi durumlarda yaşanabilmektedir (Akçay ve Alpoğlu, 2020, s. 49). Dilber ve Uysal (2020), 2005-2018 yılları arasındaki Türkiye İstatistik Kurumu verilerinden yola çıkarak intihar ve işsizlik arasındaki nedensellik ilişkisini araştırmıştır. Araştırma sonuçları; işsizlikten intihara doğru tek yönlü bir nedensellik ilişkisinin olduğunu göstermiştir.

İşsizlik problemi olan gençlerin özgüvenlerini kaybetmelerinden dolayı suç işleme eğilimi göstermeleri ihtimal dahilindedir. Çünkü işsizlik gencin hukuki ve toplumsal kurallara olan bağlılığını azaltmayı beraberinde getirebilmektedir (Bayraktar ve İncekara, 2013, s. 27). Bu çerçevede işsiz bireyin, eşini dövmesi, boşanması ve

çocuklarına kötü davranması, hırsızlık yapması, alkol ve uyuşturucu daha bağımlı hale gelme gibi bir dizi suç ve suça neden olabilecek davranışlar göstermesi söz konusu olabilmektedir. Nitekim Ata (2011) yaptığı çalışmada yatay kesit analizini kullanarak 27 Avrupa Birliği üyesi ülkenin 2008 yılı verilerini değerlendirmiştir. Çalışmada işsizlik oranı ve suç düzeyini araştırmış olup suç olgusunun işsizlik tarafından istatistiksel olarak anlamlı ve pozitif yönde etkilendiğini belirlemiştir. Bayrak (2019), 1980-2017 yılları arasındaki T.C. Cumhurbaşkanlığı Strateji ve Bütçe Başkanlığı, TÜİK Hayati İstatistikler ve İşgücü İstatistikleri veri tabanından aldığı verileri değerlendirmiştir. Elde ettiği bulgulara göre, işsizlik ve boşanma arasındaki ilişki olduğu ve bu ilişkinin çift yönlü bir nedensellik ilişkisi gösterdiğini belirlemiştir.

Genç işsizliğin neden olduğu sorunlardan bir diğeri; bireyin gelir kaybından dolayı giderek yoksullukla karşı karşıya kalmasıdır (Bayraktar ve İncekara, 2013, s. 27). Yoksulluk, bireylerin temel ihtiyaçlarını karşılamaya yetecek mal ve hizmetleri alamaması ve bunlara erişememesi olarak tanımlanmaktadır (Aydemir, 2013, s. 133). Arslan ve Şentürk (2018) yaptıkları çalışmada işsizlik ödeneği alanların alamayanlardan en fazla 10 ay içerisinde işsizlikten kurtulduklarını tespit etmiştir. Bunun temel nedeni ise hiç geliri olmayan bireylere göre işsizlik ödeneği alanların kaybedeceği bir gelirlerinin bulunması ve iş bulamadığında daha fazla refah düzeyinin düşerek yoksullaşacağı korkusu olduğunu ileri sürmüşlerdir. Bölükbaş (2019), bölgesel düzeyde 2006-2017 dönemini dikkate alarak bir çalışma gerçekleştirmiş ve yöntem olarak Dumitrescu-Hurlin (2012) panel nedensellik testini kullanmıştır. Yaptığı analiz sonucunda Türkiye’de toplam genç işsizliğin ve erkek genç işsizliğin yoksulluk ile çift yönlü bir nedensellik ilişkisi içerisinde olduğunu belirlemiştir. Kadın genç işsizlikte ise durumun biraz daha farklı olduğunu kadın genç işsizlikten yoksulluğa doğru tek yönlü bir nedensellik ilişkisi olduğunu belirlemiştir.

İşsizlikle karşı karşıya kalan gençlerin, ödemesi gereken primleri ödeyemediğinden dolayı sağlık harcamalarını kendisinin üstlenmesi söz konusu olabilmektedir. Ancak geliri olmamasından dolayı da sağlık harcamalarını karşılayamamakta ve sağlık problemlerinin daha da artmasına neden olabilmektedir (Akin, 2018, s. 83). Beyaz-Sipahi (2022), işsizlik yardımlarının sağlık üzerindeki etkisini incelemek amacıyla TÜİK’in “Gelir ve Yaşam Koşulları Araştırması Mikro Panel Veri Seti (2015-2018)” analiz edilmiştir. Analiz sonuçlarında eğitim seviyesi ve

gelir artışıyla birlikte gençlerin sağlığının kötüleştiği ortaya konulmuştur. Buna bağlı olarak işsizlik ödeneğinin bireylerin sağlığını iyileştirdiği sonucuna varılmıştır.

Yukarıda verilen örneklerden de anlaşılacağı üzere genç işsizliğin sosyal sonuçlarından bazıları bireyin kontrol edebildiği faktörler iken bazılarının ise birey tarafından kontrol edilmesi zor olan dışsal faktörler oldukları görülebilmektedir. Kontrol edilebilen faktörler konusunda bireyin kendi özelliklerini değiştirmek ve farklı beceriler geliştirmek yoluyla işsizlik süresini kısaltarak bunları ortadan kaldırması mümkündür. Daha önce yaptığı iş konusunda çalışma imkânı bulamayan bireyin daha revaçta olan meslekler için eğitim alarak bunlara yönelmesi örnek olarak verilebilir. Ancak yukarıda belirtildiği gibi bireyin etki edemediği pek çok dışsal ya da çevresel faktör vardır ve bunlar işsizlik süresinin üzerinde oldukça etkili olabilmektedir. Bu faktörlerin ortadan kaldırılması için ekonomideki yapısal durumun değişmesi, çalışma hayatının iyileştirilmesi vb. gerekir. Bu faktörler daha çok hükümetlerin uyguladıkları politikalarla dönüştürülebilmekte veya ortadan kalkmaktadır. Örneğin, bireyin yaşamış olduğu ülke, bölge veya yerdeki genç işsizlik oranının değişebilmesi için o yerin ilgililerinin oluşturacakları ve uygulayacakları politikalar sayesinde değişebilmektedir. Kısacası sosyal maliyetlerin ortadan kaldırılması ve işsizlik süresinin kısaltılması için gençlere olduğu kadar politika yapıcılara da önemli görevler düşmektedir (Arslan ve Şentürk, 2018, s. 114).

1.4. İktisat Ekollerine Göre İşsizlik

İstihdam ve işsizlikle ilgili olarak pek çok kişi farklı görüşler ileri sürerek farklı teori veya ekollerin oluşmasına neden olmuşlardır. Bazı görüşler birbirine destekler nitelikte iken bazı görüşler ise farklılık gösterebilmektedir. Dolayısıyla çalışmanın bu kısmında iktisat ekollerinin işsizliğe yaklaşımları incelenmiştir.

1.4.1. Klasik Ekole Göre İşsizlik

İktisatçılar 1930'lu yıllara kadar işsizlik oranlarının kendiliğinden minimuma düşmesi için piyasaların kendi halinde bırakılmasına inanmışlardır. Bu sebeple 19. yüzyılda ve 20. yüzyılın başlarında özellikle John Stuart Mill, Alfred Marshall ve A. Cecil Pigou gibi ünlü iktisatçılar bir ekonomideki üretim faktörlerinin tam istihdamını

gerçekleştirmek için devlet müdahalesine gerek olmadığını savunmuşlardır. Bu iktisatçılar, üretim faktörlerinden biri olan işgücünün kimi zaman eksik istihdamının olabileceğini, yani ekonomide işsizliğin kimi zaman artabileceğini kabul etmekteydiler. Dolayısıyla tam istihdam düzeyinden uzaklaşmak anlamına gelen bu işsizlik artışının geçici olduğunu ve piyasa mekanizmasının tam istihdamı otomatik olarak yeniden sağlayacağını düşünmekteydiler (Alkin, 2009b, s. 303).

Merkantalistlerin müdahaleci devlet ilkesine tepki olarak ortaya çıkan klasik iktisadi düşünce, devlet faaliyetlerinin sınırlanması gerektiği düşüncesine dayanarak ortaya çıkmıştır. Klasik iktisadi düşünceyi öne sürenlerin temel ilkesi “Bırakınız yapsınlar, bırakınız geçsinler” ilkesi olmuştur (Pehlivan, 2004, s. 54). Klasik ekolü savunanlar, sadece özel kesim tarafından üretilmeyen adalet, diplomasi, savunma gibi hizmetlerin devlet tarafından yerine getirilmesini yeterli bulmuşlar. Bu kişilere göre kamu harcamaları verimsiz olup kamusal müdahaleler doğal dengeyi bozucu etki yapmaktadır. Dolayısıyla devlet müdahalesinin olmaması halinde fiyatların ve ücretlerin esnek olacağı ve bu nedenle ekonominin de kendiliğinden dengeye geleceği ileri sürülmüştür (Ayas ve Ayas, 2021, s. 2).

Klasik iktisadi ekol savunucuları tarafından, ekonomide toplam talebin yetersiz olması durumunda gayri iradi bir işsizliğin meydana gelmesi imkân görülmektedir (Gül vd, 2009, s. 32). Nitekim Say Yasası'na göre, üretilmekte olan her mal satılacaktır. Bundan dolayı herkes üretim düzeyini en yükseğe çıkaracak ve bu sayede tam istihdam seviyesine ulaşmak mümkün olacaktır (Kök, 1999, s. 155). Bazı mallar talep üzerinde üretilmiş olabilmektedir. Ancak bu durumun uzun sürmesi mümkün görünmemektedir. Çünkü talep edilen miktarın, arz edilen miktarın altına düşmesi durumunda fiyatlar aşağı yönde düşüş gösterecek ve bu malları üretenler de zarar etmemek için arz miktarını talep miktarı seviyesine çekecek ve bu yolla denge sağlanmış olacaktır. Bununla birlikte fiyat mekanizmasının arz fazlasının oluşmasını engelleyeceği ifade edilmiştir (Aren, 1975, s. 30, 31).

Klasik ekolün geliştirmiş olduğu teorilerden biri ücret teorisi olup bu teorinin temelinde üç varsayım bulunmaktadır. Birinci varsayım; istihdam miktarının artmasına bağlı olarak emeğin marjinal verimliliğinde azalma yaşanacağıdır. Buna verimlilik ilkesi denilmektedir. İkincisi; emeğin reel ücretinin, emeğin marjinal verimliliğine eşit olma eğilimi göstermesidir. Üçüncü varsayım ise, işveren ve işçiler arasında yapılan

ücret pazarlığı sonucunda reel ücretlerin belirlenmesidir (Gül vd., 2009, s. 37). Ancak başta Amerika Birleşik Devletleri (ABD) olmak üzere dünyadaki pek çok ülkeyi etkisi altına alan 1929 tarihli ekonomik kriz, klasik iktisadi ekolü eleştirilerin hedefi haline getirmiştir (Akcan, 2019, s. 34).

1.4.2. Keynesyen Ekole Göre İşsizlik

1936'da J. M. Keynes tarafından yayınlanmış olan "Para, İstihdam ve Faizin Genel Teorisi" isimli eserle beraber Keynesyen yaklaşım iktisat alanının bir ekolü haline gelmiştir (Skousen, 2011, s. 376-377). Keynesyen iktisat ekolünün en popüler olmasını sağlayan gelişme; 1950'li yıllarda işsizliğin ve enflasyonun ters yönde hareket ettiğini öne süren Phillips Eğrisi ile olmuştur (Akcan, 2019, s. 34). Keynes, klasik modellerde öne sürülen, ücretlerin ve fiyatların istihdamı belirleyen unsurlar olduğu görüşünü reddetmiştir. Buna karşılık ekonomide üretilmekte olan mal ve hizmetlere yönelik talebin istihdamı belirleyen temel faktör olduğunu ileri sürmüştür. Keynes'e göre, devlet birtakım politikalar uygulayarak ekonomiye müdahale edebilmelidir. Bu politikalar sayesinde üretim ve istihdam hacminin olumlu yönde gelişeceğini savunmuştur. Klasik modellerin aksine bu ekol "bırakınız yapsınlar, bırakınız geçsinler" felsefesini reddetmektedir. Kısacası Keynesyen düşünce, özel sektör talebinde yetersizlik yaşanması durumunda üretim ve istihdamdaki düşüşün engellenmesi amacıyla devletin toplam talebi desteklemek yoluyla ekonomiye müdahale etmesi gerektiği biçiminde özetlenebilir (Alkin, 2009a, s. 249).

1.4.3. Post Keynesyen Ekole Göre İşsizlik

Keynesyen ekolün içerisinde yakın döneme kadar etkisini göstermiş olan bir gruptur. Model para arz ve talebi eşitliğini yansıtan LM ve mal piyasası dengesini gösteren IS eğrilerinin eşanlı dengeye gelmesi üzerine kurulmuştur. İlk kurucuları J. Hicks (1937) ve F. Modigliani (1944) olarak kabul edilmektedir. Bu görüşü savunanların dikkate aldığı konular; rijit parasal ücretler, faize inelastik yatırım, gelire inelastik para talebi, eksik istihdam dengesi ve sistemde yaşanan diğer aksaklıklardır (Eren, 2004, s. 235).

1.4.4. Yeni Klasik İktisat Ekolüne Göre İşsizlik

Yeni klasik ekolün öncülüğünü Robert Lucas (1972), Neil Wallace (1973-1981), Robert Barro (1977-1978), ve Thomas Sargent yapmaktadır. Bu yeni iktisatçılar Phillips eğrisine ilişkin yeni bir yaklaşım geliştirmişlerdir. Yeni klasiklerin, Phillips eğrisine eklemiş oldukları yeni boyut rasyonel beklentiler boyutu olmuştur. Rasyonel beklentiler; bilginin elde edilerek işlenmesinin rasyonel davranış tarzı prensibi çerçevesinde beklentilerin oluşturulmasıdır. Bu teoriye göre dönemlerin kısa veya uzun olmasına bakılmaksızın işsizlik ve enflasyon arasındaki değiş tokuş ilişkisinin geçerli olması mümkün değildir. Bu yaklaşımın temelinde, tüm ekonomik aktörlerin rasyonel davranmaları ve fiyatların ne şekilde ne olursa olsun esnek olması bulunmaktadır. Başka bir deyişle ekonomik aktörler fiyatların genel seviyesini bir sonraki dönemde gerçekleşeceği düşünülen değere göre değil, aynı zamanda hükümetlerin uygulamayı öngördükleri iktisat politikaları ile tüm basılı ve görsel medyada yer alan mevcut bilgilerden yararlanarak tahmin etmektedir (Akiş, 2020, s. 407-408).

1970 yıllarda ise beklentilere dayalı makro teorilerin ve onlara bağlı makro ekonomik modellerin gerçeği yansıtmadığı, bu teori ve modellere göre oluşturulan ekonomi politikalarının kendilerinden beklenen sonuçları vermeyeceği öne sürülmüştür. Bu eleştirileri öne sürenler rasyonel beklentiler teorisini ortaya atmıştır (Savaş, 2000, s. 966). Rasyonel beklentiler teorisine göre; ekonomik aktörlerin tahmin hatalarına değil, düşmüş oldukları hataları düzelterek düzeltmediklerine odaklanmaktadır. Dolayısıyla ekonomik aktörler söz konusu öngörü yanlışlarını daima tekrar etmeyeceklerini, sistematik hatalarını gidereceklerini ileri sürmektedir (Büyükkakın, 2008, s. 147). Beklenti teorisine göre; ekonomik aktörlerin gerçekten rasyonel karar alma kapasitesine sahip olmaları halinde, enflasyonist sürprizleri hızlıca öğrenebilecekleri, tahmin süreçlerine yeni bilgileri uyarlayacakları ve tahminlerdeki yanlışları nedenlerini doğru bir şekilde kavrayarak bu hataların sistematik bir hal almasını engelleyeceğini ileri sürülmektedir (Tunay, 2010, s. 23).

1.4.5. Yeni Keynesyen Ekole Göre İşsizlik

Yeni klasikçiler gibi Yeni Keynesyenler de Phillips eğrisi teorisine yeni bir yaklaşım getirmişlerdir. Yeni Keynesyenler, Histeri Hipotezi ve doğal işsizlik oranı kavramlarını dikkate alarak enflasyon ve işsizlik arasındaki ilişkiye odaklanmıştır. Yeni Keynesyen iktisatçılar, yeni klasikçiler gibi işsizlik ve enflasyon oranı arasındaki ödünleşme işleyişini kısa dönemde rasyonel beklentiler kapsamında değerlendirmişlerdir. Ancak uzun dönemde bu değişimin kabul edilemez olduğunu ileri sürmüşlerdir (Sancar-Özkök ve Atay-Polat, 2017, s. 7).

Yeni Keynesyenler 1970-80’li yıllarda Friedman tarafından ortaya atılan “Doğal işsizlik Oran (NRU)” kavramının yerine “Enflasyonu Hızlandırmayan İşsizlik Oranı (NAIRU)” kavramını kullanmaya başlamışlardır. Yeni Keynesyenler, bir ekonomide cari işsizlik oranının doğal işsizlik oranından düşük olması halinde enflasyon oranının da yükselme eğilimi göstereceğini, aksi durumda cari işsizlik oranının doğal işsizlik oranından yüksek olması durumunda ise enflasyon oranının düşme eğilimi göstereceğini savunmuşlardır (Altay vd., 2011, s. 8- 9; Azazi ve Ateş, 2022, s. 29). Başka bir deyişle Yeni Keynesyen iktisatçıların Histeri Hipotezine göre; cari işsizlik oranındaki azalmaya bağlı olarak doğal işsizlik oranı da otomatikman azalma eğilimi göstermektedir. Bu teoride doğal işsizlik oranı cari işsizlik haddini izlemektedir. Bu nedenle ekonomi politikalarına yön veren kesimlerin doğal işsizlik haddini düşürmeleri için öncelikle genişletici politikalar uygulayarak cari işsizlik oranına müdahale etmeleri gerektiği ifade edilmektedir (Akiş, 2020, s. 409).

1.4.6. Monetarist Ekole Göre İşsizlik

Phillips, 1958’de işsizlik ve enflasyon arasında ilişkiye farklı bir bakış açısı getirmiştir. 1960’lı yıllara gelindiğinde Friedman (1968) ve Phelps (1967) Monetarist teori ile Phillips eğrisini çeşitli yönlerden eleştirmişlerdir. Bu monetarist iktisatçılar, geçmiş dönemlerdeki statik enflasyonist beklentilere dayanan çalışmalara karşılık enflasyon oranı beklentilerinin önemini belirterek Phillips eğrisini enflasyonist beklentiler konusunda istikrarlı bir özellik gösterip göstermediğini sorgulamışlardır. Friedman ve Phelps, Phillips’in eğrisine “beklentilerle genişletilmiş Phillips Eğrisi”ni

geliştirerek bu eğriye büyük bir katkıda bulunmuşlardır (Ayvaz-Güven ve Ayvaz, 2016, s. 245).

Monetarist iktisatçılara göre, ekonomide yaşanan istikrarsızlığın kaynağı uygulanmakta olan yanlış para politikasıdır. Friedman ve taraftarları, parasal genişlemenin kısa dönemde, milli hâsılada dolayısıyla istihdamda bir artışa neden olsa da uzun dönemde sadece fiyatlar genel düzeyinin yükselmesine yol açacağını düşünmektedirler (Ulusoy, 2007, s. 61-62). Para otoritelerince sürekli olarak para arzının artırılması durumunda işsizliğin, doğal işsizlik oranının altına inebileceği, ancak bu durumun artan bir enflasyonla gerçekleşebileceği savunulmaktadır (İslatince, 2007, s. 208). Monetaristler, para politikalarının faiz oranlarını uzun dönemde düşüremeyeceğini savunmaktadırlar. Onlara göre, para arzında meydana gelen artış faiz oranlarını düşürecektir. Ancak bu sürecin tekrar tersine dönmesi muhtemeldir. Çünkü ekonomiye arz edilen paranın, ekonominin tam istihdama yaklaşması halinde fiyatlar genel düzeyine yükselmesine neden olacağı ileri sürülmektedir (Gökpınar, 2011, s. 40). Ayrıca monetarist iktisatçılar, kamu harcamalarını artırmanın kısa dönemde işsizliği azaltabileceğini düşünmektedirler. Ancak uzun dönemde işsizliği artırabileceğini ve enflasyona yol açabileceğini ileri sürmektedirler (Ayas ve Ayas, 2021, s. 2).

2. 1980 SONRASI DÖNEMDE TÜRKİYEDE UYGULANAN EKONOMİ POLİTİKALARI VE İŞSİZLİĞİN GELİŞİMİ

2.1. 1980 Sonrası Ekonomi Politikaları ve İşsizlik

19. yüzyıl süresince Osmanlı devleti çoğunlukla kendi iradesi ve davranışı dışında olsa da dış entegrasyona açık, görece liberal iktisadi politikaları takip etmek durumunda kamıştır. Bu doğrultuda tarım ve dış ticaret sektörlerinin iktisadi faaliyet içindeki payı tedricen artmıştır. 1914 sonrası dönemde ise ekonomi önceki dönemin tersine hızla dışa kapanmış; korumacılık, kendi kendine yeterlilik ve milli iktisat ilkeleri ekonomiye hâkim olmaya başlamıştır. Ekonomideki ve politikalarındaki keskin değişikliğin en önemli nedeni Birinci Dünya Savaşı ve sonrasındaki gelişmeler olmuştur (Pamuk, 2014, s. 212). 1923 yılından günümüze kadar Türkiye ekonomisi ciddi dönüşümlere sahne olmuştur. Bu ekonomik dönüşümlerle beraber Cumhuriyetin ilk yıllarında %9 civarındaki işsizlik oranları 1950 yılına kadar düşme eğiliminde olmuştur. Ancak bu tarihten itibaren artış trendine girdiği söylenebilir (Barışık ve Çevik, 2008, s. 114). Türkiye, ekonomik sorunlara çözüm geliştirmek amacıyla 1960'lı yıllardan itibaren planlı ekonomiye geçmiştir. İstihdam sorunu 1961'deki Anayasa'da da yerini almış ve sorunun çözümü devletin bir politikası olarak kabul edilmiştir. Anayasa'da, devletin işsizliği önlemek amacıyla gerekli önlemleri alması gereken en üst organ olduğu belirtilmiştir (Arslan ve Solak, 2020, s. 14).

Uygulanan politikalar çerçevesinde 1960'lı yıllardan sonrada dışalım yerine geçen sanayi programlarına ağırlık verilmiştir. Ancak 1970'li yıllarda yaşanan petrol fiyatı şokları ile birlikte söz konusu olumlu hava tersine dönmeye başlamıştır. Maalesef Türkiye yeterli bir sanayi temeli ve gücü oluşturmadan 1980'lere giriş yapmıştır. Bu süreçte ekonomi durağan karşılaştırmalı üstünlük durumundan, devingen üstünlüğe geçmemiştir. Bu nedenle Türkiye 1980 sonrasında yapmış olduğu dışa açılmada daha yüksek katma değerli alanlara geçmiş olup devingen bir sanayi oluşturabilme olanağını yakalayamamış ve işsizlik sürekli artmıştır (Bulutay, 2015, s. 40). Dolayısıyla çalışmanın bu kısmında 1980 den sonra ekonomi politikaları ve işsizlik konusu ele alınmıştır.

2.1.1. 24 Ocak 1980 Kararları ve Sonrası Dönemde İşsizlik

24 Ocak 1980 Kararları Tanzimat Fermanı sonrasında Türk ekonomisinde gözlene ikinci bir dışa açılma ve ekonomik entegrasyon hamlesi olarak göze çarpmıştır. Türkiye ekonomisinde 1980'lerin erken döneminde iktisadi sorunlara ek olarak çeşitli iç siyasi karışıklıklar nedeniyle askeri darbe tecrübe edilmiştir. 24 Ocak Kararları söz konusu iklimde kabul ve ilan edilmiştir. Türkiye, sanayileşme stratejisinde değişikliğe giderek ihracata dayalı sanayileşme hamlesini başlatmıştır (Arslan ve Solak, 2020, s. 15). İthal ikameci sanayileşme stratejisinin yerine ihracata dayalı sanayileşme stratejisinin benimsenmesinden sonra özellikle imalat sektörü önemli sektörlerden biri olmaya başlamıştır. Ancak altyapı eksikliği ve diğer sorunlar nedeniyle imalat sanayisinde istenen gelişme düzeyi yakalanamamıştır. Bu durum yeni iş olanaklarının önünü kapatmıştır (Akcan, 2018, s. 40-41). Son tahlilde 1980 sonrası dönem, Türkiye ekonomisi için yüksek ve kalıcı işsizlik oranların gözendiği bir dönem olarak anılmıştır (Karataş, 2022c, s.105).

24 Ocak Kararları çerçevesinde faiz oranları arttırılmıştır. Bununla birlikte Merkez Bankası avansları, özel sektör sübvansiyonları ve emisyon hacmi aşağı doğru çekilmiştir. Türk lirası, yabancı para birimlerine karşı %48,6 oranında devalüe edilmiştir. Bu yolla ihracat gelirleri muaf tutularak, ihracat kredileri içerisindeki vergiler kaldırılmıştır (Karaçor ve Alptekin, 2006: 309). 1980 Kararlarıyla beraber finansal serbestleşme süreci başlamış ve dış ticaret serbest hale gelmiştir. Ancak hazırlıksız yakalanan Türkiye'deki işletmeler rekabete dayanamayarak işçileri işten çıkarmaya başlamışlardır. Dünyadaki küreselleşme hamlesine paralel olarak Türkiye'de işsizlik oranları artış göstermiştir. İşsizlik oranlarında yaşanan artış sadece rekabet ile değil, aynı zamanda dışarıya açılan ekonominin kırılğan yapıda olması ve dış şoklara karşı hassas olması nedeniyle de artış trendini sürdürmeye devam etmiştir (Akcan ve Ener, 2018, s. 264). 1980-1988 yılları arasında Türkiye'de işsizlik oranları Tablo 1'de gösterilmiştir.

Tablo 1: 1980-1988 Yılları Arasında Türkiye’de İşsizlik Oranları

Yıllar	İşsizlik Oranı (%)	İstihdamın Sektörel Dağılımı		
		Tarım	Sanayi	Hizmet
1980	8,3	53,24	14,65	32,11
1981	7,3	52,74	14,58	32,68
1982	7,2	52,02	14,87	33,11
1983	7,9	51,33	15,18	33,49
1984	7,8	50,38	15,30	34,32
1985	7,3	49,38	15,69	34,94
1986	8,1	48,34	15,67	35,98
1987	8,5	47,11	15,74	37,15
1988	8,7	46,37	15,99	37,64

Kaynak: (Biçerli, 2011, s. 475; Şahin ve Yıldırım, s. 2015, s. 125)

Türkiye’de 1980 sonrasında yaşanan işsizliğin temel özelliklerinin; yüksek seyreden ve süreklilik arz eden; kırsal alanlara göre kentlerde, yetişkinlerden daha fazla gençler arasında yoğunlaşan; özellikle son yıllarda eğitilmiş nüfus arasında da belirgin duruma gelen; uzun süreli ve ağırlıklı olarak ilk kez iş arayanların oluşturduğu bir işsizlik olduğu ifade edilmektedir (Şahin ve Yıldırım, 2015: 126). Bunun temel sebeplerinden biri ülkenin kayıt dışı işgücüne sahip olmasıdır. Bu da işgücü piyasasında dengesizlik bir durumun yaşanmasına neden olmuş ve olmaya devam etmektedir. Bu dönemde istihdam sorununa çare bulunamaması nedeniyle işsizlik Türkiye’de resmen kronik bir hale gelmiştir (Boratav, 2018: 214). Maalesef iç ve dış kaynaklı sorunlar nedeniyle ülkede ekonomik istikrarın sağlanamaması enflasyon oranının da yükselmesini beraberinde getirmiştir. Dolayısıyla enflasyondaki artış, yatırımları dışlayarak yeni istihdam alanlarının açılmasına engel olmuştur. Bu ve benzeri nedenlerden dolayı özellikle kriz dönemlerinde işsizlik oranlarının kontrol edilmesi daha da zorlaşmıştır (Akcan ve Ener, 2018, s. 264).

2.1.2. 4 Şubat 1988 Kararları ve İşsizliğin Kararlar İçerisindeki Yeri

24 Ocak 1980 Kararları Türkiye ekonomisi üzerinde beklenen olumlu gelişmelere kaynak olamamış ve ekonomide uzun vadeli istikrar elde edilememiştir. Düşük iktisadi büyüme, yükselen işsizlik, artan kamu bütçesi açıkları ve devamlı yükselen dış borçlar sebebiyle 1988 yılında ekonomide yeni bir kriz tecrübe edilmiştir. Söz konusu zaman diliminde hızlı yükselen faiz oranlarına rağmen döviz talebi artmış ve TL'den uzaklaşma sürmüştür. İlgili gelişmeler neticesinde de 4 Şubat 1988'de yeni tedbirler alınmış ve yürürlüğe konulmuştur (Tuğcu, 2013, s. 204). Bu kapsamda istihdam sorununun çözümü için ekonominin dışa açılması ve böylece iş kollarının geliştirilmesi öngörülmüştür. Bu bağlamda daha fazla emek yoğun teknolojilere yönelmek, kapasite kullanımını arttırmak, iş barışını sürdürmek, eğitim programlarını çalışmaya dönük hale getirmek, hizmet içi eğitimi teşvik etmek, yabancı sermayeyi arttırmak, serbest bölgeleri geliştirmek, bölgesel işsizliği altyapı, bayındırlık, konut yapımı uygulamalarıyla azaltmak, istihdam ve üretime katkısı olan sanatkâr ile küçük sanayiye desteklemek gibi politikalar benimsenmiştir (Devlet Planlama Teşkilatı, 1984, s. 128). Bu politikalar sonucunda krizin negatif etkileri azalmakla birlikte ekonomide durgunluk başlamış, enflasyon oranı ise yükselme eğilimi göstermeye başlamıştır. 1989 yılında, iktisadi faaliyetlerin dış kaynak ihtiyacı belirleyici olacak şekilde TL'nin konvertibl kılınmış ve bu gelişme neticesinde sermaye hareketlerinin kısıtlanması önündeki kurumsal ve yasal engeller ortadan kalkmıştır. Diğer yandan ücretlere yapılan %200'lük zam ekonominin canlanmasına neden olmuş fakat bu durum uzun süreli devam etmemiştir (Tuğcu, 2013, s. 204).

Tablo 2: 1989-1993 Yılları Arasında Türkiye'de İşsizlik Oranları

Yıllar	İşsizlik Oranı (%)	Genç Nüfus	Kadın	Erkek
1989	8,6	18,1	10,5	9,5
1990	8	19,8	11,9	9,4
1991	8,2	18,7	11,9	9,2
1992	8,5	20,2	12,6	10,2
1993	8,9	19,2	12,9	9,9

Kaynak: (Türe, 2022, s. 40)

1988 yılında kamu açıklarında gerçekleştirilen daralmaya rağmen enflasyon hızla yükselmeye devam etmiş ve yukarıda belirtilen politikaların başarısızlıkla sonuçlanmasına neden olmuştur. İç borçlanma bu yıllarda kamu açıklarının finansmanında giderek artan bir önem kazanmıştır. 1985 yılında Hazine'nin belli aralıklarla tahvil ve bono satması yöntemleri bu 1989-1993 yıllarında da sürmüştür. Bu durum Hazine ve bankalar sistemi arasında çok duyarlı dengelerin oluşmasına neden olmuş ve faiz ödemelerinin kamu maliyesini bunalıma sürükleyecek boyutlar kazanmasına sebebiyet vermiştir (Boratav, 2012, s. 154).

1989 yılına gelindiğinde Türkiye halen içine düştüğü krizi atlattığı değil. Bu dönemde uluslararası bir siyasi gelişme olarak Berlin Duvarı yıkılmış ve Doğu Bloğu siyasi olarak parçalara ayrılmıştır. Söz konusu gelişmeyi 1991'de SSCB'nin dağılması izlemiştir. Bu iki siyasi gelişme küresel ölçekte ve Türkiye özelinde hâkim iktisadi paradigmada ve uygulanan ekonomi politikalarında çarpıcı ve belirgin dönüşümlere yol açmıştır. Soğuk Savaş süreci sonlanmış ve dünyadaki iki süper-devlet anlayışı son bulmuştur. Dolayısıyla ABD ve Sovyetler'in kendi kampına daha çok üye çekmek ya da büyüme yarışında onlara destek verip kampını cazip göstermek güdüsü de son bulmuştur. Batı cephesi (ekonomik bağlamda kapitalizm) açısından komünizmin yayılmasını engellemek için yoksul ve güçsüz ülkelere/kitlelere taviz verme ihtiyacı da bir gereklilik olmaktan uzaklaşmıştır. Söz konusu siyasi dönüşüm ekonomi düzlemine de köklü farklılaşmaları entegre etmiştir. Özetle “Rekabet” ve sermayenin küreselleşmesi “sosyal devleti” hükümranlığından indirmiştir. Türkiye ekonomisi ve siyaseti de kaçınılmaz olarak söz konusu gelişmelerin tesiri altında kalmıştır. 1990'lı yıllar bu nedenle Cumhuriyet Türkiye'si için yeni bir dönemin başlangıcını da beraberinde getirmiştir (Kazgan, 2006, s. 153).

2.1.3. 5 Nisan 1994 Kararları ve İşsizliğin Kararlar İçerisindeki Yeri

1980'lerden itibaren yaşanan kısa vadeli borçlanma furyasında biriken borçların ödenememesi ve ardından bu borçların konsolide edilip uzun vadeli dış kamusal borca dönüştürülmesini beraberinde getirmiştir. Devlet bu borcu özel kesimden tahsil edemediği için devlet zor durumda kalmıştır. Özellikle 1994 yılında dış banka kredilerine özel kesim borçlanmasında devletçe tanınan garantinin bindirdiği yükler ülkeyi yeni kararlar almaya itmiştir (Kazgan, 2012, s. 243). Bu kararlar

sonucunda Türkiye’de yaşanan işsizlik oranları Tablo 3’te görüldüğü şekilde gerçekleşmiştir.

Tablo 3: 1994-2013 Yılları Arasında Türkiye’de İşsizlik Oranları

Yıllar	İşsizlik Oranı (%)	Genç Nüfus	Kadın	Erkek
1994	8,5	24	15,7	11,3
1995	7,6	19,2	13,1	9,1
1996	6,6	24,5	15,4	12,5
1997	6,8	25	16,8	12,3
1998	6,9	25,4	15	11,9
1999	7,7	20,1	13,8	9,9
2000	11,4	21,6	12,8	10,9
2001	9,8	18,1	10,5	9,5
2002	10,1	19,8	11,9	9,4
2003	10	18,7	11,9	9,2
2004	10,9	20,2	12,6	10,2
2005	10,8	19,2	12,9	9,9
2006	12,7	24	15,7	11,3
2007	10,4	19,2	13,1	9,1
2008	13,5	24,5	15,4	12,5
2009	13,7	25	16,8	12,3
2010	11,4	21,6	12,8	10,9
2011	9,8	18,1	10,5	9,5
2012	10,1	19,8	11,9	9,4
2013	10	18,7	11,9	9,2

Kaynak: (Türe, 2022, s. 40-41)

Türkiye’de 1992-2002 yılları ekonomik yapıda ciddi daralmaların görüldüğü yıllardır. Nitekim 1992-2002 yılları arasında ortalama büyüme oranı %3,5 seviyesinde kalmıştır. Buna karşın 1994, 1999 ve 2001 yıllarında önemli bir daralma eğilimi görülmüştür. Büyüme oranının 2002 yılında %7,8 düzeyinde gerçekleşmesine rağmen işsizliğin artan eğilimini sürdürmesi büyümenin daha çok stoklara bağlı olarak gerçekleştiğini ve üretken istihdamın artmadığını göstermiştir. Bununla birlikte bu dönemde işgücüne katılım oranında da gerileme yaşanmıştır. 1992 yılında %56 düzeyinde olan katılım oranı 2002 yılına kadar düşme eğilimi göstererek %47

sevilerine kadar inmiştir. İşgücüne katılım oranının düşmesi büyük oranda üretken toplumsal kesimin daralması nedeniyle olmuştur. Bu sonuç bir yandan büyüme oranını negatif yönde etkilerken, bir yandan da bağımlılık oranını yükseltmiştir (Akgeyik, 2004, s. 11).

Uluslararası piyasalara açılan Türkiye ekonomisinin 1980-2006 yılları arasındaki ekonomik yükselişi ortalama %4'ün üzerinde gerçekleşirken, istihdamdaki artış %1,5 civarında kalmıştır. Ekonomideki büyüme ve istihdam ilişkisinin 2001 krizinden sonra daha da zayıfladığı görülmüştür. 2002-2006 yılları arasında ekonomi ortalama %7,2 oranında büyüme göstermiştir. Ancak istihdamdaki artış %0,8'e kadar gerileme göstermiştir (Mütevellioglu ve Işık, 2009, s. 174). Türkiye'de 1980 ile 1990'lardan sonra yeteri düzeyde istihdam yaratılamamasının altında; imalat sanayisinin yeteri düzeyde gelişmemiş olması, finansal aktörlerin ekonomide belirleyici rol alması, borç ve faizlerin aşırı şişme göstermeleri ve bunların ekonomi üzerinde büyük yük oluşturması, ekonomide konutlara yapılan yatırımların ağırlık kazanması bulunmaktadır. Tüm bu nedenler ülke ekonomisinin krizlere yatkınlığını artırmış ve devletin özellikle sanayi alanından hızla çekilmesine neden olmuştur (Bulutay, 2005, s. 40).

2.1.4. Güçlü Ekonomiye Geçiş Programı 2001 Kararları ve İşsizliğin Kararlar İçerisindeki Yeri

2001 yılında "Güçlü Ekonomi Geçiş Programı" kamuoyuna duyurularak 2004 yılın sonuna kadar uygulanacak ekonomik politikaların ve bu arada istihdam politikalarının çerçevesi çizilmiştir. Program, ekonomide sürdürülebilir bir gelişme ortamı sağlamak üzere kaynak kullanma verimliliğini artırmak, dışa açık bir yaklaşımla piyasa koşullarında rekabet gücünü geliştirmek ve böylece ekonomik büyümeyi, yatırım ve istihdamı artırarak refah düzeyini kalıcı bir hale getirmek amacıyla uygulanmaya çalışılmıştır (Akgeyik, 2004, s. 18). 2001 krizinde sonra diğer bir sorun daha belirgin hale gelmiştir. Bu sorun istihdama verimlilik artışlarının yansımamasıdır. Bilindiği üzere verimlilik artışları ortalama çalışma sürelerinin uzamasıyla sağlanmıştır. Ancak borç ve faizlerin ekonomide oluşturmuş oldukları yük ve yürürlükteki birikim rejiminin diğer özellikleri, verimlilik artışlarının istihdam artışlarına etki etmesini engellemiştir (Mütevellioglu vd., 2010, s. 211).

2008 Küresel Finans Krizi bilindiği üzere Amerika Birleşik Devletleri kaynaklı ortaya çıkmıştır. Temelinde emlak sektöründeki kredi faiz oranları dalgalanması söz konusu olmuştur. Kriz parasal aktarım mekanizmaları ve küreselleşme süreci kanalıyla kısa dönemde tüm dünya ülkelerine ve ekonomilerine sirayet ederek küresel bir görünüm kazanmıştır. Krizin negatif tesirlerini azaltma adına ilk önlemler para politikaları üzerinden alınmıştır. Para politikalarından istenilen netice alınamayınca devamında maliye politikaları enstrümanları devreye sokulmuştur. Yaşanan son konu kriz finansal döngüde sorunlara yol açmış ve özellikle Avrupa Birliği ile ekonomik entegrasyona sahip Türkiye ekonomisine de etki etmiştir. Türkiye ekonomisi özelinde kriz karşısında alınan tedbirler ekseri dünya ülkeleri ile benzer şekilde ilk başta para politikası, devamında ise vergi politikasına dayanan maliye politikası tedbirleri şeklinde olmuştur (Tabar ve Tokathoğlu, 2018, s. 28). Tablo 4 bu bağlamda Küresel Finans Krizi döneminde ve sonrasındaki işsizlik oranlarını göstermektedir.

Tablo 4: Bazı Ülkelerin 2007-2013 Yılları Arasındaki İşsizlik Oranları

Yıllar	ABD	AB	Çin	GOÜ	Türkiye
2007	%4,6	%7,6	%4,0	%10,3	%10,3
2008	%5,8	%7,7	%4,2	%11,0	%11,0
2009	%9,3	%9,6	%4,3	%14,0	%14,0
2010	%9,6	%10,1	%4,1	%11,1	%11,9
2011	%9,0	%10,1	%4,0	%9,1	%9,8
2012	%8,2	%10,9	%4,0	%8,4	%10,3
2013	%7,9	%10,8	%4,0	%9,0	%11,0

Not: GOÜ=Gelişmekte Olan Ülkeler

Kaynak: (Öneç, 2022, s. 33).

Makro iktisadi göstergelerde gözlenen daralmaların en yoğun etkisi 2008 senesinden 2009'a değin işsizlik oranlarında görülmüştür. İşsizlik oranlarındaki en belirgin yükselişler %100'e yakın bir artış ile krizin üssü ABD'de görülmüştür. Avrupa Birliği ve Euro bölgesi ülkeleri 2008'den 2009'a geçiş döneminde işsizlik oranlarının yükselmesi bahsinde en yüksek ikinci artış oranına sahip olmuştur. Takip eden yakın gelecekte işsizlik oranları söz konusu iki bölgede benzer nispette yükselişini sürdürmüştür. Tablo 4'te dikkat çeken bir husus gelişmekte olan ülkelerin

özel durumudur. Gelişmekte olan ülkelerde işsizlik oranı krizin en şiddetli gözlemlendiği 2008 yılından sonra yaklaşık olarak %78'lik bir artış göstermesine karşın, devam eden süreçte işsizlik oranları azalma eğilimi göstermiştir. Söz konusu veriler Türkiye ekonomisi bağlamında değerlendirdiğinde ise işsizlik oranlarındaki değişim ölçeğinde Tablo 4'de yer alan diğer ülke ve/veya ülke gruplarına benzer bir eğilime sahip olduğu görülmektedir. Yüzdeleri incelenen ülke ve/veya ülke grupları içerisinde küresel krizden işsizlik sorunu bağlamında en az etkilenen ülke ise Çin olmuştur (Öneç, 2022, s. 33).

2008 Küresel Finans Krizi finansal sistem üzerinden reel sektörü etkilemiş ve makroekonomik göstergelerin dalgalanmasına neden olmuştur. Krizin diğer birçok sektörde olduğu gibi emek piyasası ve istihdam üzerinde de negatif tesirleri söz konusu olmuştur. Küresel ölçekli ekonomik daralmayı negatif talep çokları izlemiş ve küresel görünümüne benzer şekilde Türkiye ekonomisinin üretim kanadında da olumsuz bir görünüm hâkim olmuştur. Makroekonomik gelişmelerin mikro iktisadi sonuçları da olmuş ve düşük/negatif ekonomik büyüme nedeniyle firmalar kapanmış ve/veya küçülmüş ve işten çıkarmalar hız kazanmıştır. Türkiye ekonomisinde politika yapıcılar istihdam temelli çeşitli politika paketlerini uygulamaya almıştır. Bu bağlamda öncelikle kısa çalışma ödeneği %50 yükseltilmiş ve teşvikten yararlanma vadesi ise 3 aydan 6 aya çıkartılmıştır. Ayrıca kriz döneminde işsizlik artışında en çok etkilenen gençlerin ve kadınların istihdamını teşvik eden politikaların vadesi/süresi uzatılmıştır. İşsizlik sigortası gayri safi olarak düzenlenmiş ve ödenekler %11 nispetinde yükseltilmiştir. Toplumsal refah odaklı şekillenen programlara aktarılan kaynaklar artırılmıştır. İŞKUR nezdinde sunulan mesleki eğitim etkinlikleri nicelik ve nitelik olarak genişletilmiştir. Ülke yurttaşlarına girişimcilik ve eğitim danışmanlığı olanağı sağlanmıştır. Staj imkanları çoğaltılmıştır. Organizasyonlarda mevcut olan istihdamın üstünde yaratılacak istihdam için prim desteği mekanizması sağlanmıştır. İstihdamın yükseltilebilmesi gayesiyle iller bazında istihdam ve merkezi eğitim kurumları inşa edilmiş ve kurumsal altyapısı oluşturulmuştur (Özsoylu vd., 2010, s. 97-98).

İktisadi yapısı ve görünümü itibarıyla Türkiye ile önemli benzerliklere sahip İtalya, İspanya, Portekiz ve Yunanistan'da da genç işsizlik oranları Türkiye ekonomisinde olduğu gibi 2008 Küresel Finans Krizi ve sonrasında yükseliş eğilimi göstermiştir. Türkiye'deki genç işsizlik oranları OECD ve 19 Avrupa Birliği ülkesinin kriz döneminde sahip olduğu genç işsizlik oranlarından yaklaşık olarak bir buçuk kat

daha fazla olmuştur. Yapılan bazı çalışmalar, Türkiye ve İspanya’da gözlenen genç işsizlik ile yükseköğrenim düzeyine sahip nüfus arasında bir nedensellik ilişkinin varlığını da göstermiştir (Alçın vd. 2021, s. 186-187).

Türkiye’de 2014-2022 yılları arasındaki genç işsizlik oranları ise Tablo 5’te verilmiştir.

Tablo 5: Türkiye’de 2014-2022 Yılları Arasındaki Genç İşsizlik Oranları

Yıllar	Erkek İşsiz Oranı		Kadın İşsiz Oranı		Genel İşsizlik	
	Erkek (Bin)	%	Kadın (Bin)	%	Toplam Sayı	%
2014	527	16,6	331	20,4	858	17,9
2015	529	16,5	390	22,2	919	18,5
2016	562	17,4	424	23,7	985	19,6
2017	593	17,8	476	26,1	1069	20,8
2018	593	17,6	459	25,3	1052	20,3
2019	743	22,5	574	30,6	1317	25,4
2020	677	22,6	479	30,3	1156	25,3
2021	629	19,4	499	28,7	1128	22,6
2022	565	16,4	458	25,2	1024	19,4

Kaynak: (TÜİK, 2023)

2014-2022 arası yıllar incelendiğinde; 2014 yılında toplam genç işsiz sayısı 858.000 (%17,9) iken; 2022 yılında 1.024.000 (19,4) kişiye çıkmıştır. 2014 yılında genç işçilerin 527.000’i (%16,6) erkek ve 331.000’i (%20,4) kadınlardan oluşmuştur. 2022 yılına gelindiğinde genç yaş grubu arasından işsiz kalan erkeklerin sayısı 565.000’e (%16,4), kadınların sayısı ise 458.000’e (%25,2) çıkmıştır. Genç işsizlerin oranının özellikle 2019 yılından itibaren artması, dünyayı etkisi altına alan Covid-19 pandemisi nedeniyle olmuştur. Bilindiği üzere Covid-19 pandemisi 2019 yılında Çin’in Wuhan şehrinde ortaya çıkmış ve kısa bir sürede dünyanın geri kalanına tesir etmiştir. Virüs ve pandemi nedeni ile kısa sürede birçok insan can kaybı yaşamıştır (Erikli, 2021, s. 381). Covid-19 pandemisinin ekonomik sonuçları ilk başta uygulana kısıtlama tedbirleri üzerinden gerçekleşmiş ve neticede ekonomik faaliyetlere negatif bir tesiri olmuştur. Pandemi kaynaklı kriz, öncelikle işgücünde arzı üzerinde bir şoka sebep olmuş, devamında da beklendiği şekilde negatif talep şoklarını beraberinde

getirmiştir (Bulut ve Pınar, 2020, s. 219). Pandemi ayrıca farklı iş kollarında ve ülke gruplarında birbirinde farklı istihdam sorunları da doğurmuştur (Ergül ve Karataş, 2023, s. 116). Pandeminin hemen ardından ortaya çıkan Rusya-Ukrayna Savaşı da Türkiye ekonomisinin yükselen gıda fiyatları, cari açık ve risk primi üzerinden etkilemiş ve işsizlik oranları üzerinde arz ve talep şokları kanalıyla tesire yol açmıştır (Karataş, 2022a, s.422).

Gerek pandemi gerekse Rusya-Ukrayna Savaşı ve savaşın tetiklediği Avrupa Enerji krizinin ekonomik sonuçları Türkiye özelinde genç işsizliğin önemli bir makroekonomik bir sorun olarak varlığını sürdürmesine yol açmıştır. 1980 sonrası dönemde Türkiye'nin sahip olduğu genç nüfus yoğunluğu sürdürülebilir ekonomik büyüme için bir avantaj olarak görülmüştür. Fakat kriz dönemlerinde söz konusu avantaj bir dezavantaja dönüşmüş ve 2008 Küresel Finans Krizi istihdam bağlamında Türkiye'de en çok genç işsizlik oranlarını negatif yönde etkilemiştir. Bir ülke ekonomisinin uzun dönemli sürdürülebilir ekonomik büyümesinde ve kalkınmasında en belirleyici kaynak iyi eğitim almış, entelektüel ve beşerî sermayesi yüksek olan ve istihdam edilen gençlerin varlığıdır. Genç nüfusun bilgi ile donatılmasındaki maliyet de göz önüne alındığında genç nüfusun istihdama ve yaratılan katma değere katkı sağlaması bilhassa önemli olmaktadır. Beşeri sermayesi düşük genç nüfusa kıyasla kıyasla nitelikli, entelektüel, eğitilmiş ve yüksek hedefleri olan gençlerin işsizliği farklı maliyet boyutlarına sahip olmakta ve içinde buldukları topluma yabancılaşmalarına sebep olabilmektedir (Torun ve Arıca, 2011, s. 169-170).

Sonuç olarak Türkiye'de işgücü piyasasını yapısal açıdan diğer işgücü piyasalarından ayıran birçok farklı yönünün olduğunu söylemek mümkündür. Bunun temelinde nüfusun sürekli artan bir yapıda olması, buna karşın istihdam edilen kişi sayısının veya oranının düşük olması yatmaktadır. Bununla birlikte ülkemizde geleneksel aile yapısının hala egemen olduğu göz önüne getirildiğinde, kadınların işgücü piyasasına yeteri düzeyde katılmaması ve çoğunun ev içi hizmetlerde ücretsiz bir emek olarak kullanılması da önemli etkenlerden biri olarak kabul edilmektedir. Türkiye'nin işgücü piyasası orijinindeki sorunları çerçevesinde değerlendirildiğinde ise, cinsiyet ayrımcılığı, kentleşme sonrası kırdan kente yaşana büyük göçler, eğitim sisteminin yeterli seviyede olmaması ve girişimcilik gibi temel konulara dikkat çekildiği görülebilmektedir (Aslan ve Aslan, 2017, s. 110).

3. TÜRKİYE’DE GENÇ İŞSİZLİĞİN MAKRO İKTİSADİ BELİRLEYİCİLERİ: ZAMAN SERİSİ ANALİZİ

3.1. Literatür Araştırması

Gündoğan (1999) AB ve aday ülkelerin önemli sorunlarından biri olan genç işsizliğini, genç işsizliğin nedenlerini ve sonuçlarını incelemiştir. Bu çerçevede 1994-1996 yılları arasındaki genç işsizlik oranlarını değerlendirmiştir. Çalışma sonucunda üye devletlerin gençleri iç piyasayla bütünleştirmek amacıyla uygulamış oldukları politikalar, eğitim sistemleri ve iş piyasasıyla ilgili genel bilgiler verilerek bunların başarı olma ihtimalleri üzerinde durulmuştur.

Çetinkaya 2010 yılında yapmış olduğu derleme çalışmasında genç işsizliğin nedenlerini teorik açıdan incelemiştir. Bu çerçevede genç işsizliği üzerinde yapılan çalışmaların genel bir değerlendirmesi yapılmıştır. Bu çalışmaları; genç işsizliğini ele alan konjonktürel ve yapısal açıklamalar ile demografik faktörlerin etkisi bağlamında sınıflandırmıştır. Çalışmanın sonucunda genç işsizliğini ele farklı çalışmaların genç işsizliğine yönelik çözüm önerilerinin bir değerlendirmesi yapılmıştır.

Bayrakdar ve İncekara (2013), Türkiye nüfusunun büyük bir çoğunluğunun gençlerden oluşmasının, ülkenin uzun vadeli olarak ciddi problemlerle karşılaşmasına neden olacağı dikkate alınarak genç işsizliğini incelemişlerdir. Bu çerçevede 2003-2011 yılları arasındaki 15-24 yaş grubundaki işlik oranlarının bir profili çizilmiştir. Yazarlar çalışma sonucunda Türkiye’de uygulanan istihdam politikaları değerlendirildikten sonra mesleki eğitime ağırlık verilmesinin, girişimcilik faaliyetlerinin teşvik edilmesinin, istihdam danışmanlığı hizmetlerinin verilmesinin işsizliği düşürmede etkili olacağı konusunda çeşitli öneriler geliştirmişlerdir.

Çondur ve Bölükbaş (2014), Türkiye’deki işgücü piyasasının ve genç işsizliğin büyüme ile ilişkisini incelemiştir. Bu çerçevede öncelikle küreselleşme ile birlikte işgücünün yaşadığı dönüşüm açıklanmış ve Türkiye’deki işgücü piyasasının genel yapısına değinilmiştir. Çalışmanın son aşamasında 2000Q1-2010Q4 dönemi ekonometrik analiz ile incelenmiştir. Yapılan inceleme sonucunda genç işsizlikten GSYİH’ya ve ÜFE’den genç işsizliğe doğru nedensel bir ilişki olduğu tespit edilmiştir.

Dolayısıyla çalışmada Türkiye’de GSYİH ve ÜFE’de yaşanan değişimlerin dolaylı ve doğrudan genç işsizliğini etkilemiş olduğu saptanmıştır.

Günaydın ve Çetin (2015), Türkiye’de bir kangren haline gelen, teorisyen ve politika yapıcılarının üzerinde çalıştığı genç işsizliğinin 1988-2013 dönemini incelemiştir. Bu çerçevede kişi başına reel gelirin, ticari açıklığın, enflasyonun ve doğrudan yabancı sermayenin genç işsizliği ne düzeyde etkilediği araştırılmıştır. Söz konusu etki ARDL sınır testi yaklaşımı ve vektör hata düzeltme modeline dayalı Granger nedensellik testi ile ölçülmüştür. Yapılan analizlerde söz konusu değişkenlerin işsizlikle uzun dönemli bir ilişki gösterdiği ortaya konulmuştur. Bununla birlikte uzun ve kısa dönem kişi başına reel gelirin, ticari açıklığın ve doğrudan yabancı sermayenin genç işsizliği negatif yönde etkilediği tespit edilmiştir. Genç işsizlik ve doğrudan yabancı sermayenin arasında uzun dönemde çift yönlü bir nedenselliğin olduğu belirlenmiştir. Ayrıca kişi başına reel gelirin, enflasyonun ve ticari açıklıktan genç işsizliğe doğru uzun dönemli bir nedensellik ilişkisi olduğu bulunmuştur.

Işık (2016), Türkiye’de 1988-2014 yılları arasındaki 15-24 yaş grubundaki kişilerin işsizlik oranlarını ve atalet durumlarını incelemiştir. Çalışmada işgücü piyasasında iş bulmakta zorlanan genç işsizlerin, ya eğitimlerini uzatmak yoluyla işsizliğin sosyo-psikolojik yönünü erteledikleri ya da kayıt dışı istihdama yöneldiklerini belirtmiştir. Bu da genç işgücünün önemli kısmının eğitimde ve işgücü piyasasında yer almayarak pasif atalet gösterdikleri belirlenmiştir.

Didin-Sönmez ve Özerkek (2018) yaptıkları çalışmada İBBS-2 düzeyinde Türkiye’de 26 bölgede bulunan genç işsizliğin belirleyicilerinin demografik ve makroekonomik değişkenlere göre incelemiştir. Çalışmada; Türkiye’deki genç işsizliğini enflasyonun ve göreceli kohort büyüklüğünün etkilediğini ancak ekonomik büyüme ve dışa açıklığın anlamlı bir etkisinin olmadığı tespit edilmiştir. Türkiye’de İBBS-2 düzeyinde ekonomik performansın ve dışa açıklığın her bölgede genç iş gücünü yeterli düzeyde istihdam etmede etkili olmadığı sonucuna ulaşılmıştır. Çalışma sonucunda genç işsizliğe neden olan ve bölgeler arasındaki yüksek farklılaşma gösteren problemlerin çözümü için bölgelerin karakteristik özelliklerinin de dikkate alınması önemli olduğu vurgulanmıştır.

Taş, Küçükoglu ve Demirdöğmez (2018), başta gelişmiş dünya ülkeleri olmak üzere Türkiye’de işsizlik ve istihdamın sürekli bir sorun haline geldiği günümüzde söz

konusu ülkelerin genç işsizliğini önlemeye dönük politikaları incelenmiştir. Daha sonra 15-24 yaş grubundaki işsizlere yönelik olarak Türkiye’de sektörel, ekonomik yapı ve konjonktürel özellikler dikkate alınarak uygulanan işsizlik politikalarının neler olduğu, işsizliği önlemede ne tür politikaların uygulanabileceği konusunda önerilerde bulunulmuştur.

3.2. Ampirik Bulgular

Bu tez çalışmasında elde edilen ampirik bulgular, denklemi ve modelde kullanılan değişkenlere ait bilgilerin yer aldığı Tablo 6’daki veriler ışığında gerçekleştirilen ekonometrik analiz neticesinde elde edilmiştir.

Tablo 6: Kurulan Model, Analize Konu Olan Değişkenler ve Notasyonları

Model Denklemi		
$\Delta YU = \beta_0 + \beta_1 TRD + \beta_2 GLB + \beta_3 GDP + \beta_4 FDI + \beta_5 FD + \beta_6 DEF + \varepsilon_t$		
Değişkenin İsmi	Denklemdaki Karşılığı	Verinin Kaynağı
Genç İşsizlik Oranı	YU	TÜİK
Dış Ticaretin GSYH’ye Oranı	TRD	Dünya Bankası
Küreselleşme Endeksi	GLB	Swiss Economic Institute
Kişi Başına GSYH Büyüme Oranı	GDP	Dünya Bankası
Doğrudan Yabancı Yatırımların GSYH’ye Oranı	FDI	Dünya Bankası
Bankalarca Özel Sektöre Sağlanan Kredilerin GSYH’ye Oranı	FD	Dünya Bankası
GSYH Deflatörü	DEF	Dünya Bankası

3.2.1. Tanımlayıcı İstatistikler ve Zaman Serisi Grafikleri

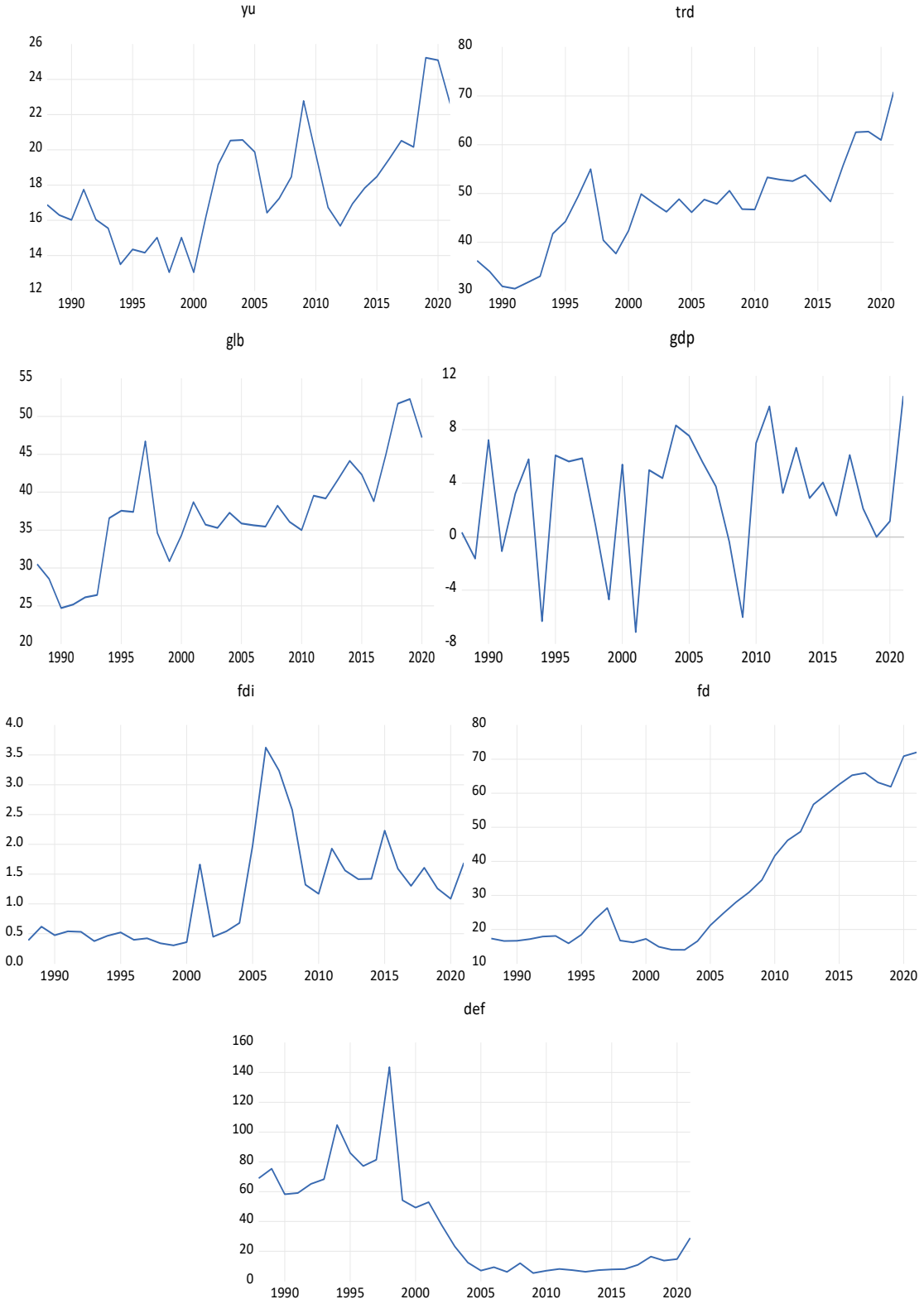
Tablo 6’da açıklamaları verilen değişkenlere ait tanımlayıcı istatistikler Tablo 7’de yer almaktadır.

Tablo 7: Tanımlayıcı İstatistikler

	YU	TRD	GLB	GDP	FDI	FD	DEF
Ortalama	17.691	46.684	37.108	2.783	1.163	32.704	38.392
Medyan	16.940	47.982	36.583	3.750	1.087	22.828	16.475
Maksimum	25.230	62.688	52.298	9.733	3.623	70.901	143.639
Minimum	13.050	30.476	24.706	-7.138	0.305	14.010	5.446
Std. Sapma	3.083	8.763	6.916	4.362	0.860	19.707	35.826
Çarpıklık	0.701	-0.227	0.215	-0.774	1.164	0.744	0.983
Basıklık	3.162	2.472	2.888	2.836	3.852	1.907	3.330
Jarque-Bera	2.741	0.669	0.273	3.334	8.455	4.691	5.472
JB Olasılık	0.253	0.715	0.872	0.188	0.014	0.095	0.064

Açıklayıcı istatistikler tanımlarında yer alan ortalama; aritmetik ortalamayı gösterir. Medyan ise ortadaki değeri ifade eder. Maksimum değeri; seri içindeki en yüksek değeri tanımlarken, minimum değeri ise seri içindeki en düşük değeri gösterir. Diğer bir gösterge olan standart sapma; ortalamadan sapmaları tanımlar. Çarpıklık ise seri dağılımının simetriklikten ayrılma derecesini belirler. Basıklık bu bağlamda seri dağılımının sivrilik düzeyini ve Jarque-Bera ise ilgili serinin normallik derecesini ifade eder (Spiegel ve Stephens, 1999, s. 40-116). Buna göre söz konusu analize dahil edilen zaman serileri içerisinde en yüksek oynaklığa sahip seri DEFLATOR, en düşük oynaklığa sahip seri ise FDI'dır. Serilerde TRD ve GDP değişkenleri negatif çarpıklığa sahiptir; sola çarpıktır. Analizde kullanılan diğer değişkenler pozitif çarpıklığa sahiptir; sağa çarpıktır.

Çalışmada analize dahil edilen serilerin zaman serisi grafikleri ise Şekil 1'de gösterilmiştir.



Şekil 1: Analizde Kullanılan Serilerin Zaman Serisi Grafikleri

3.2.2. Birim Kök Testleri

Zaman serisi analizlerinde mevsimler önemli bir husus analize dahil edilen serilerin durağanlık ya da durağan dışılık durumlarının tespit edilmesidir. Durağanlığı (ya da durağan olmamayı) sınımanın yaygın yöntemi birim kök sınamasıdır (Gujarati ve Porter, 2012, s. 754). Otoregresif modellerde (AR) birim kökleri test etme, özellikle Dickey ve Fuller (1976)'ın çalışmasından sonra iktisat yazınına hâkim olmuştur (Pantula, Gonzalez, ve Fuller, 1994, s. 449). Buradan hareketle makroekonomik değişkenlere dayalı zaman serisi analizlerinde birim kökün test edilmesi başlangıç noktası olagelmıştır (Karataş ve Sever, 2023, s.128).

Söz konusu teorik ve ampirik gerekliliklerden hareketle çalışmanın bu kısmında, analizde kullanılan veriler birer birer durağanlık testine tabi tutulmuşlardır. Çalışmada, literatürdeki kullanım sıklığına uyularak Genişletilmiş (Augmented) Dickey-Fuller (ADF) Testi kullanılmıştır ve test sonuçları Tablo 8'de yer almaktadır.

Tablo 8: ADF Birim Kök Testi Sonuçları

Değişken	Test Seviyesi	Test İstatistiği	Sonuç
YU	Düzy	-2.73	I(1)
	İlk Fark	-5.53*	
TRD	Düzy	-2.74	I(1)
	İlk Fark	-3.84**	
GLB	Düzy	-3.25**	I(0)
	İlk Fark	-	
GDP	Düzy	-6.08*	I(0)
	İlk Fark	-	
FDI	Düzy	2.70	I(1)
	İlk Fark	-5.31*	
FD	Düzy	-1.12	I(1)
	İlk Fark	-4.78*	
DEF	Düzy	-2.74	I(1)
	İlk Fark	-2.95*	

Notlar: *, **, *** sırası ile %1, %5 ve %10 düzeyinde istatistiki anlamlılığı göstermektedir.

Tablo 8'de yer alan sonuçlara göre analizde kullanılan değişkenler içerisinde GLB ve GDP düzey değerinde, diğer değişkenler ise birinci fark değerinde durağandır.

Bu bağlamda ARDL Sınır Testinin önemli gerekliliklerinde olan bağımlı değişkenin I(0) olmaması ve modele dahil edilen değişkenleri I(2) olmaması koşulları sağlanmıştır. Söz konusu koşulların sağlanmasında hareketle çalışmanın bu aşamasında ARDL Sınır Testi analizine geçilmiştir.

3.2.3. ARDL Sınır Testi ile Eş Bütünleşme Analizi

ARDL yaklaşımı, Pesaran ve arkadaşları tarafından 2001 yılında geliştirilmiştir (Pesaran, Shin, ve Smith, 2001, s. 289). ARDL yaklaşımında kullanılan temel denklemlerin çalışmadaki model bağlamındaki görünümü Tablo 9’da yer almaktadır.

Tablo 9: ARDL Sınır Testi Denklemleri

Temel uzun dönem ARDL denklemi	$YU_t = \alpha_0 + \alpha_1 TRD_t + \alpha_2 GLB_t + \alpha_3 GDP_t + \alpha_4 FDI_t + \alpha_5 FD_t + \alpha_6 DEF_t + \epsilon_t$
ECM denklemi	$\begin{aligned} \Delta YU_t = & \beta_0 + \sum_{j=1}^p \beta_{1j} \Delta YU_{t-j} + \sum_{j=0}^q \beta_{2j} \Delta TRD_{t-j} + \sum_{j=0}^m \beta_{3j} \Delta GLB_{t-j} \\ & + \sum_{j=0}^n \beta_{4j} \Delta GDP_{t-j} + \sum_{j=0}^s \beta_{5j} \Delta FDI_{t-j} + \sum_{j=0}^v \beta_{6j} \Delta FD_{t-j} \\ & + \sum_{j=0}^w \beta_{7j} \Delta DEF_{t-j} + \gamma_{1t} + \theta \epsilon_{t-1} + e_t \end{aligned}$
Kısa dönem eşbütünleşme denklemi	$\begin{aligned} \Delta YU_t = & \psi + \eta_0 K_{NPL_{t-1}} + \eta_1 TRD_{t-1} + \eta_2 GLB + \eta_3 U_{t-1} + \eta_4 GDP_{t-1} + \eta_5 FDI_{t-1} \\ & + \eta_6 FD + \eta_7 DEF_{t-1} + \sum_{j=1}^p \beta_{1j} \Delta YU_{t-j} + \sum_{j=0}^q \beta_{2j} \Delta TRD_{t-j} \\ & + \sum_{j=0}^m \beta_{3j} \Delta GLB_{t-j} + \sum_{j=0}^n \beta_{4j} \Delta GDP_{t-j} + \sum_{j=0}^s \beta_{5j} \Delta FDI_{t-j} \\ & + \sum_{j=0}^v \beta_{6j} \Delta FD_{t-j} + \sum_{j=0}^w \beta_{7j} \Delta DEF_{t-j} + \gamma_{1t} + e_t \end{aligned}$
ARDL model tanımlaması	ARDL(p,q,m,n,s,v,w)
ARDL için modifikasyonlar	$\begin{aligned} \psi = & \beta_0 - \theta \alpha_0, \eta_0 = \theta, \eta_1 = -\theta \alpha_1, \eta_2 = -\theta \alpha_2, \eta_3 = -\theta \alpha_3, \eta_4 = -\theta \alpha_4, \eta_5 \\ = & -\theta \alpha_5, \eta_6 = -\theta \alpha_6, \eta_7 \end{aligned}$
Uzun dönem katsayılarının tekrar elde edilmesi	$\begin{aligned} \theta = & \eta_0, \alpha_1 = -\frac{\eta_1}{\theta}, \alpha_2 = -\frac{\eta_2}{\theta}, \alpha_3 = -\frac{\eta_3}{\theta}, \alpha_4 = -\frac{\eta_4}{\theta}, \alpha_5 = -\frac{\eta_5}{\theta}, \alpha_6 \\ = & -\frac{\eta_6}{\theta}, \alpha_6 \end{aligned}$

Tablo 9’da yer alan denklemlere göre kurulan modelde değişkenler arasında eşbütünleşme ilişkisinin olup olmadığına dair elde edilen F istatistik değeri sonuçları Tablo 10’da gösterilmiştir.

Tablo 10: ARDL Sınır Testi Tahmin Sonuçları

Bağımlı Değişken / Bağımsız Değişkenler	ARDL Modeli	F İstatistik Değeri	Sonuç
YU / TRD, GLB, GDP, FDI, FD, DEF	(1,2,2,1,2,2,2)	4.176*	Eşbütünleşme
Kritik Değerler			
	Başlangıç Değeri	Bitiş Değeri	
F istatistik (yüzde 1)	2.88	3.99	
F istatistik (yüzde 5)	2.27	3.28	
F istatistik (yüzde 10)	1.99	2.94	

Notlar: *,**,*** sırası ile %1, %5 ve %10 düzeyinde istatistiki anlamlılığı göstermektedir. En uygun gecikme uzunluğu maksimum gecikme 2 olmak üzere AIK Bilgi Kriterine göre otomatik olarak belirlenmiştir.

Tablo 10’da yer alan sonuçlara göre geleneksel F istatistiği değerinin 4.176 olarak hesaplandığı görülmektedir. Bu sonuç yüzde 1 güven düzeyinde kurulan modelin anlamlı olduğunu ve ilgili değişkenler arasında eşbütünleşme ilişkisinin varlığını göstermektedir. Eşbütünleşme ilişkisinin tespit edilmesinden sonra kurulan modelin yapısal olarak sorunsuz olduğunun ispatı için diagnostik testler yapılmıştır. Modelin sağlamlılığına yönelik yapılan testler ve neticesinde elde edilen sonuçlar Tablo 11’de yer almaktadır.

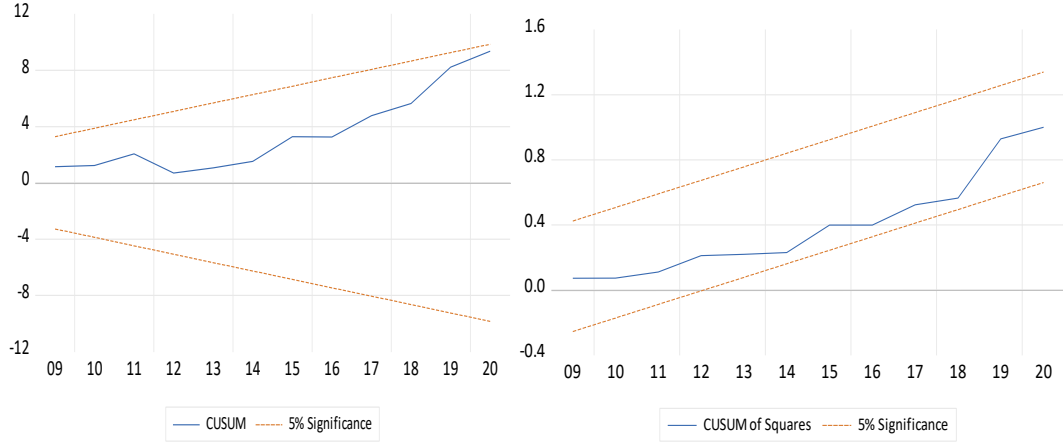
Tablo 11: Kurulan Modele Dair Diagnostik Testler

Testler*	F istatistiği	Olasılık Değeri
Değişen Varyans	0.920	0.575
Otokorelasyon LM	0.098	0.907
Ramsey-Reset	2.689	0.129
Normallik Testi	0.027	0.986
CUSUM†	Durağan	
CUSUMSQ	Durağan	

* Değişen varyans testi, Breusch-Pagan-Godfrey testi ile, otokorelasyon testi, Breusch- Godfrey Seri Korelasyon LM testi ile

† Cusum ve Cusumsq testi sonuçları Şekil 2’de gösterilmiştir.

Tablo 11’de yer alan sonuçlara göre kurulan modelde sırasıyla değişen varyans ve otokorelasyon sorununun olmadığı, modelin uygun fonksiyonel formda kurulduğu ve hata terimlerinin yüzde 95 güven aralığında olduğu (Şekil 2) tespit edilmiştir.



Şekil 2: Cusum ve Cusumsq Grafikleri

ARDL yaklaşımında eşbütünleşme ilişkisinin varlığı ve modelin sorunsuz kurulduğunun tespitinden sonra uzun ve kısa dönem katsayılarının elde edilmesi aşamasına geçilir. Kurulan model için elde edilen uzun ve kısa dönem katsayıları Tablo 12’de gösterilmiştir.

Tablo 12: ARDL Sınır Testi Uzun ve Kısa Dönem Bulguları

<i>Uzun Dönem</i>			
Değişkenler	Katsayı	Std. Hata	Olasılık
TRD	-1.854	0.470	0.002
GLB	2.618	0.629	0.001
GDP	0.063	0.148	0.680
FDI	-1.318	0.753	0.105
FD	-0.235	0.057	0.001
DEF	-0.230	0.037	0.000
<i>Kısa Dönem</i>			
DTRD	-0.391	0.094	0.001
DGLB	0.469	0.109	0.001
GDP	-0.049	0.029	0.118
FDI	-2.243	0.304	0.000

FD	-0.023	0.058	0.620
DEF	0.062	0.013	0.001
CointEq _{t-1}	-0.745	0.104	0.001

Tablo 12’de aktarılan sonuçlara göre Türkiye ekonomisinde uzun dönemde, 1988-2021 döneminde, genç işsizlik oranı ile toplam dış ticaretin GSYH’ye oranı, küreselleşme endeksi, finansal gelişme düzeyi ve enflasyon oranı arasında olasılık değeri 0.05’ten küçük olduğu için anlamlı bir eşbütünleşme ilişkisi tespit edilmiştir. Doğrudan yabancı yatırımların GSYH’ye oranı ile genç işsizliği arasında ise yüzde 10 güven düzeyi sınırında bir ilişki mevcuttur. Kişi başına GSYH büyüme oranı ise genç işsizliği üzerinde bir tesire sahip değildir. Buna göre dış ticaret hacmindeki, doğrudan yabancı yatırımlardaki, finansal gelişme düzeyindeki ve enflasyon oranındaki yükselişler genç işsizliğini azaltmakta, küreselleşme endeksindeki artışlar ise genç işsizliğini artırmaktadır. Bu çalışmada elde edilen en çarpıcı ampirik bulgu ise Türkiye ekonomisindeki büyümenin genç istihdamına katkı sağlamadığıdır. Bu bağlamda Türkiye ekonomisinde gözlenen yüksek genç işsizlik oranlarının temelinde yatan gerekçe de istihdam yaratmayan büyüme olgusunun varlığıdır.

Hata Düzeltme Modeli vasıtasıyla elde edilen kısa dönem eşbütünleşme sonuçlarına göre ise (CointEq_{t-1}) katsayısı negatif işaretli olduğundan ve olasılık değerleri de 0.05’ten küçük olduğundan hata düzeltme modeli istatistiki açıdan anlamlıdır. Buna göre kısa dönemde meydana gelen sapmaların yaklaşık yüzde 74’ü birinci yılın sonunda ortadan kalkmakta ve uzun dönem dengesine doğru yaklaşmaktadır.

SONUÇ

İnsanlık ve iktisat tarihi boyunca emek, kadim üretim faktörü olagelmıştır. İşgücünün üretime koşulması ve verimli olacağı faaliyet kollarında faaliyet göstermesinin sağlanması da tarihsel süreçte en önemli makro iktisadi hedefler arasında yer almıştır. Çalışabilir işgücünün çalışmak istediği halde iş bulamadığı durumlar da işsizlik olgusu olarak ifade edilmiş ve işsizlik, 20. yüzyıldan itibaren dünya ekonomilerinin mücadele ettiği, tüm iktisadi karar birimlerini ilgilendiren önemli bir sorun olarak iktisat yazınında belirgin bir hacme sahip olmuştur.

1929 Büyük Buhranı sonrasında küresel ölçekte gözlenen ve kalıcılık niteliği taşıyan yüksek işsizlik oranları daha önce iktisat tarihinde tecrübe edilmemiş nispette idi. Öyle ki Buhran sonrası düşen üretkenlik ve yüksek işsizlik oranları devam eden süreçte hâkim iktisadi paradigmanın değişimini de beraberinde getirmiş ve Klasik ekolün yerine Keynesyen yaklaşım etkili olmaya başlamıştır. Fakat Keynesyen ekolün görüşleri de 1970’li yıllarda yaşanan petrol şokları, Arap-İsrail Savaşı ve Amerikan Dolarının altınla bağının kesilmesi gibi gelişmelerle ülkeler boyunca tekrar düşük üretkenlik, yüksek işsizlik ve yüksek enflasyon oranları tecrübe edilmiştir. Söz konusu tarihten bu yana da işsizliği açıklamadaki yaklaşımlar işsizliğin makro ve mikro iktisadi temellerinin tespitine odaklı şekilde gelişmiştir.

1980’li yıllardan itibaren genel işsizlik oranlarına ek olarak genç işsizliği de küresel bir makroekonomik sorun haline dönüşeceğinin ilk sinyallerini vermiş ve 21. yüzyılda ülkelerde gözlenen ve istihdam bağlamındaki en temel meselelerden biri olagelmıştır. Genç işsizliğini özel kılan nedenlerden biri de sadece orta ve alt gelir grubu ülkelerde değil üst gelir grubu ülkelerde de gözlenen bir olgu olmasıdır. Göreli yakın geçmişte genç işsizliği ile ilgili çalışmaların iktisat yazınında ağırlık kazanması da bunu kanıtlar niteliktedir.

Bu tez çalışmasının sorusu ve amacı da söz konusu teorik gerekliliklerden hareketle belirlenmiştir. Buna göre çalışmada, Türkiye ekonomisinde 1988-2021 dönemi verileri kullanılarak genç işsizliğinin temel makroekonomik belirleyicilerini tespit etmek amacıyla ampirik bir analiz gerçekleştirilmiştir. İşsizliği açıklamada kullanılan değişkenler teorik temeller ve Türkiye ekonomisinin kendisine özgü koşullarından hareketle belirlenmiştir. Okun Yasası ve Phillips Kanunundan hareketle ekonomik büyüme ve enflasyon değişkenleri modele dahil edilmiştir. Ayrıca 24 Ocak

1980 kararları ile bir dışa açılma ve ekonomik entegrasyon sürecine giren Türkiye’de bu sürecin genç işsizliğine tesirini ölçebilmek gayesiyle küreselleşme endeksi, toplam dış ticaret, finansal gelişmişlik ve doğrudan yabancı yatırımlar modele dahil edilen diğer değişkenler olmuştur. Söz konusu değişkenler ile bütüncül bir değerlendirme imkânı da sağlanmıştır.

Kurulan modelin analizi ARDL Sınır Testi ile gerçekleştirilmiştir. ARDL Sınır Testi sonuçlarına göre kurulan modelde genç işsizliği ile açıklayıcı değişkenler arasında bir bütün olarak anlamlı bir eşbütünleşme ilişkisinin varlığı tespit edilmiştir. Özel olarak ise genç işsizlik oranı ile toplam dış ticaretin GSYH’ye oranı , finansal gelişme düzeyi ve enflasyon oranı arasında negatif ve anlamlı; küreselleşme endeksiyle ise pozitif ve anlamlı bir eşbütünleşme ilişkisi tespit edilmiştir. Doğrudan yabancı yatırımların GSYH’ye oranı da yüzde 10 güven düzeyi sınırında genç işsizliği üzerine negatif yönlü bir tesire sahiptir. Yukarıda ifade edilen değişkenlerden küreselleşme endeksindeki artışlar genç işsizliğini artırırken, diğer değişkenlerdeki artışlar (iyileşmeler) genç işsizliğini azaltmaktadır. Kurulan modelde genç işsizliği üzerinde en güçlü etkiye sahip olması beklenen kişi başına GSYH büyümesi ise elde edilen ampirik bulgulara göre genç işsizliği üzerinde anlamlı bir tesire sahip değildir. Ek olarak katsayısı da pozitiftir. Bu sebeple Türkiye ekonomisindeki reel ekonomik büyümenin genç istihdamına katkı sağlamadığını söylemek mümkündür. Türkiye ekonomisinde genç işsizliğinin yüksek ve kalıcı olmasının en önemli sebebi olarak bu çalışmada ortaya çıkan sonuç istihdam yaratmayan büyüme hipotezinin varlığıdır.

Bu çalışmada elde edilen dolaylı bir sonuç ise genç işsizliği veri setinin düzey değerinde durağan olmaması ile ilintilidir. Bilindiği üzere işsizlik histerisi hipotezi birim kök testleri aracılığı ile yapılmaktadır. Buna göre serinin birim kök içermesi söz konusu ekonomide işsizlik histerisi hipotezinin geçerli olduğunu göstermektedir. Düzey değerinde durağan olması ise doğal oran hipotezinin kanıtı olarak kabul edilmektedir. Bu çalışmada elde edilen bulgulara göre Türkiye’de genç işsizlik oranlarında histeri hipotezinin varlığı söz konusudur. Dolayısıyla Türkiye ekonomisinde meydana gelen talep ve arz şokları neticesinde yükselen genç işsizliği oranların şokların etkisi geçse dahi önceki düzeyinde kalıcılık göstermektedir. Keza istihdam yaratmayan büyümenin histeriyi de beraberinde getirmesi beklenen bir sonuçtur.

Bu alıřmada gen iřsizliđinin makro iktisadi belirleyici ortaya konulmaya alıřılmıř ve nemli sonularla birlikte gelecek alıřmalara yn verecek yeni sorulara da ulařılmıřtır. İřsizlik makroekonomik bir sorun olmakla birlikte mikroekonomik temellerinin de belirlenmesi nemlidir. Bu nedenle Trkiye’de gen iřgc piyasasının kurumsal zelliklerini de ieren yeni alıřmalar yksek iřsizlik oranlarının azaltılmasında politika yapıcılara nemli ipuları sunabilecektir. Endstriyel yapı, referans dnemindeki iřgcnn demografik yapısı, cođrafı ve mesleki ayrımlar, sendikaların rol, iřten ıkarma ve iře alma kararlarındaki kıdem ve nceki istihdam durumuyla ilgili kural ve normlar, istihdamı koruma yasaları, iřsizlik yardımlarının dzeyi ve yardımlara eriřimi dzenleyen kurallar gibi mikro temellerin gen iřsizliđi zerindeki olası etkilerinin ortaya konulması btncl politika nerilerin geliřtirilmesinde etkinliđe katkı sađlayacaktır.

KAYNAKÇA

- Abdiođlu, Z. ve Albayrak, N. (2018). Genç işsizlik, eğitim ve ekonomik büyüme: Türkiye örneđi. *Küresel İktisat ve İşletme Çalışmaları Dergisi*, 7 (13), 8-20.
- Akcan, A. T. (2019). Türkiye’de gençlerin işsizlik histerisi. *Kastamonu Üniversitesi İktisadi ve İdari Bilimler Fakültesi Dergisi*, 21 (1), 31-47.
- Akcan, A. T. ve Ener, M. (2018). Makroekonomik deđişkenlerin işsizlik ile ilişkisi: Türkiye örneđi. *Yönetim Bilimleri Dergisi*, 16 (31), 263-285.
- Akcan, A. T. (2018). Türkiye’de genç işsizlik sorunu ve çözüm önerileri. *Gençlik Araştırmaları Dergisi*, 6 (14), 35-46.
- Akcan, A. T., Yıldırım, B., Karataş, A. R., ve Yılmaz, M. (2023). Teachers’ views on the effect of STEM education on the labor market. *Frontiers in Psychology*, 14, 1184730.
- Akçay, S. ve Alpođlu, İ.E. (2020). Sosyal hizmet uzmanlarının işsizlik deneyimleri. *Toplum ve Sosyal Hizmet*, 31 (1), 47-69.
- Akgeyik, T. (2004). Türkiye’de işsizlik ve istihdam politikaları. *İstanbul Üniversitesi İktisat Fakültesi Mecmuası*, 54 (2), 1-32.
- Akın, F. (2018). Ekonomilerin en önemli problemi olan işsizlik neden çözülemiyor? *İş ve Hayat*, 4 (7), 82-99.
- Akiş, E. (2020). Türkiye’de enflasyon ile işsizlik arasındaki ilişki (2005-2020). *Van Yüzüncü Yıl Üniversitesi Sosyal Bilimler Enstitüsü Dergisi*, 49, 403-420.
- Aksoy, H. H. (1999). İşsizlik-eđitim ilişkisine genel bir bakış ve gelecekte izlenecek politikalara ilişkin görüşler. *Ankara Üniversitesi Eğitim Bilimleri Fakültesi Dergisi*, 32 (1), 129-138.
- Alçın, S., Erdil-Şahin, B. ve Hamzaođlu, M. (2021). Analysis of the relationship between education and youth unemployment: Evidences from Turkey and Spain. *Journal of Life Economics*, 8 (2), 185-192.
- Alkin, E. (2009a). Mikro iktisattan makro iktisada giriş. *İktisada Giriş* (s. 247-259) içinde, Eskişehir: Anadolu Üniversitesi Yayını No: 1472.
- Alkin, E. (2009b). Makro ekonomik denge. *İktisada Giriş* (s. 301-329) içinde, Eskişehir: Anadolu Üniversitesi Yayını No: 1472.
- Altay, B., Tuğcu, C.T. ve Topçu, M. (2011). İşsizlik ve enflasyon oranları arasındaki nedensellik ilişkisi: G8 ülkeleri örneđi. *Afyon Kocatepe Üniversitesi İİBF Dergisi*, 8 (2), 1-26.

- Arıca, F. ve İpsal, S. (2021). Eğitim harcamaları- genç işsizlik nedensellik ilişkisi: Seçilmiş OECD ülkeleri için panel veri analizi. *Girişimcilik ve Kalkınma Dergisi*, 16 (2), 16-30.
- Arslan, E. ve Solak, A. (2020). Meslek gruplarına göre açık iş ve işsizlik karşılaştırması: 2007-2018 dönemi incelemesi. *Balkan Sosyal Bilimler Dergisi*, 9 (18), 11-21.
- Arslan, H. ve Şentürk, İ. (2018). Türkiye’de işsizlik süresinin bireysel belirleyicileri. *Eskişehir Osmangazi Üniversitesi İİBF Dergisi*, 13 (1), 113-128.
- Aslan, H. ve Aslan, M. (2017). Uzun süreli işsizlik ve etkileri üzerine karşılaştırmalı bir analiz. *Manisa Celal Bayar Üniversitesi Sosyal Bilimler Dergisi*, 15 (4), 103-132.
- Ata, A. Y. (2011). Ücretler, işsizlik ve suç arasındaki ilişki: Yatay-kesit analizi. *Çalışma ve Toplum*, 4, 113-134.
- Ayas, I. ve Ayas, S. A. (2021). Kamu harcamalarının işsizlik üzerine etkisi: asimetrik etki tepki analizi. *Süleyman Demirel Üniversitesi İktisadi ve İdari Bilimler Fakültesi Dergisi*, 26 (1), 1-11.
- Aydemir, C. (2013). Türkiye’de işgücü yapısı, işsizlik ve kırsal alan. *Atatürk Üniversitesi İktisadi ve İdari Bilimler Dergisi*, 27 (1), 115-138.
- Aydın, N. (2012). İşsizlik, Beveridge eğrisi ve Türkiye işgücü piyasasına ilişkin bir değerlendirme. *DPUJSS*, 32 (II), 119-133.
- Ayvaz-Güven, E. T. ve Ayvaz, Y. Y. (2013). Türkiye’de enflasyon ve işsizlik arasındaki ilişki: Zaman serileri analizi. *KSÜ Sosyal Bilimler Dergisi*, 13 (1), 241-262.
- Azazi, H. ve Ateş, S. (2022). Türkiye için genel işsizlik ve genç işsizlik histerisinin karşılaştırmalı bir analizi. *Girişimcilik ve Kalkınma Dergisi*, 17 (1), 27-36.
- Bakkal, H. (2013). *Seçilmiş dinamikler bağlamında Türkiye’de işsizlik (1980-2012)* (Yayınlanmamış doktora tezi). *Kocaeli Üniversitesi Sosyal Bilimler Enstitüsü*, Kocaeli.
- Barışık, S. ve Çevik, E. İ. (2008). Yapısal kırılma testleri ile Türkiye’de işsizlik histerisinin analizi: 1923-2006 dönemi. *Karamanoğlu Mehmetbey Üniversitesi Sosyal ve Ekonomik Araştırmalar Dergisi*, (1), 109-134.
- Bayrak, S. (2019). Türkiye’de işsizlik ve boşanma ilişkisi: 1980-2017 dönemi için nedensellik analizi. *Çalışma İlişkileri Dergisi*, 10 (1), 39-54.
- Bayraktar, S. ve İncekara, A. (2013), Türkiye’nin genç işsizlik profili. *Çalışma İlişkileri Dergisi*, 4 (1), 15-38.
- Beyaz-Sipahi, B. (2022). İşsizlik yardımlarının bireylerin sağlık üzerine etkisi: Türkiye örneği. *Nevşehir Hacı Bektaş Veli Üniversitesi SBE Dergisi*, 12 (3), 1912-1923.
- Bıçerli, M. K. (2005). *Çalışma ekonomisi*. İstanbul: Beta Yayıncılık.

- Biçerli, M. K. (2011). *Çalışma ekonomisi*. İstanbul: Beta Yayınları.
- Biçerli, M. K. (2014). *Çalışma ekonomisi*. İstanbul: Beta Yayıncılık.
- Bilgin, M. H. (2004). Döviz kuru işsizlik ilişkisi: Türkiye üzerine bir inceleme. *Kocaeli Üniversitesi Sosyal Bilimler Enstitüsü Dergisi*, (8), 80-94.
- Boratav, K. (2012). *Türkiye iktisat tarihi 1908-2009*. Ankara: İmge Kitabevi.
- Boratav, K. (2018). *Türkiye iktisat tarihi 1908-2015*. Ankara: İmge Kitabevi.
- Boz, Ç. (2013). Türkiye’de reel döviz kuru ve işsizlik ilişkisi: 2003-2012. *Marmara Üniversitesi İ.İ.B. Dergisi*, 34 (1), 51-61.
- Bölükbaş, M. (2019). Türkiye’de genç işsizlik ve yoksulluk ilişkisi: bölgeler düzeyinde bir inceleme. *Gençlik Araştırmaları Dergisi*, 7 (18), 213-228.
- Bulut, R. ve Pınar, Ç. (2020). COVID-19 pandemisi döneminde Türkiye’de istihdam ve işsizlik. *Oğuzhan Sosyal Bilimler Dergisi*, 2 (2), 217-225.
- Bulutay, T. (2005). *Türkiye’de yüksek öğrenimlilerde işlendirme ve işsizlik*. Ankara: Turkish Economic Association, Discussion Paper, No. 2005/16.
- Büyükakın, T. (2008). Phillips Eğrisi: Yarım yüzyıldır bitmeyen tartışma. *İ.Ü. Siyasal Bilgiler Fakültesi Dergisi*, 39, 133-159.
- Çelik, K. (2015). *Genel ekonomi*. Trabzon: Celepler Matbaacılık Basım Yayın Dağıtım.
- Çelik, R. ve Arslan, I. (2018). Göç ve işsizlik arasındaki ilişki: Ampirik bir uygulama. *Sosyal Siyaset Konferansları Dergisi*, 74, 65-75.
- Çetinkaya, E. (2010). Genç işsizliğin teorik açıklamaları. *Sosyal Politika Konferansları Dergisi* (58), 45-57.
- Çondur, F. ve Bölükbaş, M. (2014). Türkiye’de işgücü piyasası ve genç işsizlik büyüme ilişkisi üzerine bir inceleme. *Amme İdaresi Dergisi*, 47 (2), 77-93.
- Demirci, R. Arıkan, R. ve Erdoğan, İ. B. (2001). *Genel ekonomi*. Ankara: Gazi Kitabevi.
- Devlet Planlama Teşkilatı. (1984). *Beşinci Beş Yıllık Kalkınma Planı (1985-1989)*. DPT, Ankara
- Didin-Sönmez, F. ve Özerkek, Y. (2018). Türkiye’de bölgesel genç işsizliğin belirleyicileri. *Marmara Üniversitesi İktisadi ve İdari Bilimler Dergisi*, 40 (2), 297-318.
- Dilber, T. ve Uysal, D. (2020). İşsizlik ve intihar arasındaki ilişki: Türkiye örneği. *Uluslararası Yönetim İktisat ve İşletme Dergisi*, 16 (3), 729-744.
- Dinler, Z. (2005). *İktisada giriş*. Bursa: Ekin Yayınevi.
- Dinler, Z. (2007). *İktisada giriş*. Bursa: Ekin Yayınevi.

- Dornbush, R., Fischer, S. ve Startz, R. (2007). *Makroekonomi*. Çev.; S. Ak), Ankara: Gazi Kitabevi.
- Ener, M., Balan, F. ve Kurt Ü. (2015). The empricial analysis of the sectoral employment and economic growth in high income OECD Countries. *International Journal of Economic Research*, (6), 75-86.
- Eren, E. (2004). Klasik ve Keynesci Makro Analiz. *İktisat Teorisi* (s. 221-246) içinde, Eskişehir: Anadolu Üniversitesi Yayını No: 1456.
- Ergül, M. ve Karataş, A. R., (2023). Covid-19 Pandemisinin Dünya İş Gücü Piyasası Üzerine Etkileri. *SIRCON 2023 Tam Metin Bildiri Kitapçığı* içinde (s. 115-129). Yer: Taşkent.
- Erikli, S. (2020). COVID-19'un genç işgücünde yaracağı olası tehlike: Yara izi. *Süleyman Demirel Üniversitesi Sosyal Bilimler Enstitüsü Dergisi*, (39), 380-404.
- Ertek, T. (2004). *Makro ekonomiye giriş*. İstanbul: Beta Yayım Dağıtım.
- Eser, B. Y. ve Terzi, H. (2008). Türkiye'de işsizlik sorunu ve Avrupa istihdam stratejisi. *Erciyes Üniversitesi İktisadi İdari Bilimler Fakültesi Dergisi*, (30), 229-250.
- Gök, M. (2004). *İşgücü piyasası ve Kobiler*. Ankara: Roma Yayınları No: 12.
- Gökpınar, S. (2011). *Türkiye'de genç ve kadın işsizliği* (Yayınlanmamış yüksek lisans tezi). Uşak Üniversitesi Sosyal Bilimler Enstitüsü, Uşak.
- Gujarati, D. N., ve Porter, D. C. (2012). *Temel Ekonometri*. (Ü. Şenesen, ve G. Şenesen, Çev.) İstanbul: Literatür Yayınları.
- Gül, E., Ekinci, A. ve Konya, S. (2009). *Türkiye'de istihdam politikaları: Yapısal bir analiz*. Bursa: Ekin Yayınevi.
- Günaydın, D. ve Çetin, M. (2015). Genç işsizliğin temel makroekonomik belirleyicileri: Amprik bir analiz. *Pamukkale Üniversitesi Sosyal Bilimler Enstitüsü Dergisi*, (22), 17-34.
- Gündoğan, N. (1999). Genç işsizliği ve Avrupa Birliği'ne üye ülkelerde uygulanan genç istihdam politikaları. *Ankara Üniversitesi SBF Dergisi*, 54 (1), 63-79.
- Gündoğan, N. ve Biçerli, M. K. (2003). *Çalışma ekonomisi*. Eskişehir: Açıköğretim Fakültesi Yayınları.
- Güven, A. (2020). İnsan kaynakları yönetiminde kariyer planlama süreci ve İİBF öğrencilerinin özel sektör ve kamu sektörü algıları üzerine bir araştırma. *Erciyes üniversitesi Sosyal Bilimler Enstitüsü Dergisi*, (48), 264-285.
- Işık, V. (2016). Türkiye'de genç işsizliği ve genç nüfusta atalet. *HAK-İŞ Uluslararası Emek ve Toplum Dergisi*, 5 (11), 130-145.
- İslatince, H. (2007). İktisatta denge ve dengesizlik kavramlarına yönelik kuramsal tartışmalar. *Dumlupınar Üniversitesi Sosyal Bilimler Dergisi*, Aralık, Sayı: 19.

- Kanalıcı-Akay, H., Aklan, A. N. ve Çınar, M. (2016). Türkiye ekonomisinde ekonomik büyüme ve işsizlik. *Yönetim ve Ekonomi Araştırmaları Dergisi*, 14 (1), 209-226.
- Karaçor, Z. ve Alptekin, V. (2006). 1980 sonrası istikrar politikaları ışığında Türkiye ekonomisinin trend analizi yardımıyla değerlendirilmesi. *Sosyal Ekonomik Araştırmalar Dergisi*, 6 (11), 306-342.
- Karaman, K. ve Yıldırım, D. (2005). *Makroekonomi*. Eskişehir: Seçkin Kitabevi.
- Karataş, A. R. (2022a). Rusya-Ukrayna Savaşı'nın Küresel Yansımaları ve Türkiye Ekonomisi Üzerine Etkileri. E. Sever (Ed.), *Krizler ve Savaşların Gölgesinde 21. Yüzyılda Küresel Ekonomi* içinde (s. 403-428), NEÜ Yayınları.
- Karataş, A. R. (2022b). Finansal İstikrar Açısından Konvansiyonel Bankacılık ve Katılım Bankacılığı: Mukayeseli Bir Analiz (Yayımlanmamış doktora tezi). Aksaray Üniversitesi Sosyal Bilimler Enstitüsü, Aksaray.
- Karataş, A. R. Türkiye'de Finansal Gelişme ve Makro Ekonomik Göstergelerinişsizliğe Etkisi Üzerine Ampirik Bir Değerlendirme. *İstihdam Üzerine Notlar ve Ekonomik Etkileri* içinde (s. 99-120), Eğitim Yayınevi.
- Karataş, A. R., ve Sever, E. (2023). *Finansal Sistemde Riskler ve İstikrara Etkisi: Mukayeseli Bir Analiz*. Eğitim Yayınevi.
- Karataş, A. R., ve Ergül, M. (2023). Türkiye'de Ekonomik Büyüme, Finansal Gelişme ve Ticari Açıklık: Genişletilmiş ARDL ile Kanıtlar. *Necmettin Erbakan Üniversitesi Siyasal Bilgiler Fakültesi Dergisi*, 5(Özel Sayı), 222-236.
- Kazgan, G. (2006). *Tazminat'tan 21. yüzyıla Türkiye Ekonomisi*. İstanbul: İstanbul Bilgi Üniversitesi Yayınları.
- Kazgan, G. (2012). *Türkiye ekonomisinde krizler (1929-2009)*. İstanbul: İstanbul Bilgi Üniversitesi Yayınları.
- Khan, M. K., Teng, J.-Z., ve Khan, M. I. (2019). The Effect of Migrant Remittances on Economic Growth: an ARDL Approach. *Inzinerine Ekonomika-Engineering Economics*, 434-441.
- Kırcı, B. (2017). Eğitimli genç işsizliği üzerinden işsizlik kaygısına bir bakış. *Çalışma ve Toplum*, 54 (3), 1369-1371.
- Kızmaz, Z. (2003). Ekonomik yapı ve suç: Bazı araştırma bulguları üzerine genel bir değerlendirme. *Fırat Üniversitesi Sosyal Bilimler Dergisi*, 13 (2), 279-304.
- Kocaoğlu, M. (1997). *Sosyal politika*. Ankara: Türk Ağır Sanayi ve Hizmet Sektörü Kamu İşverenleri Sendikası Yayını.
- Koray, M. (2000). *Sosyal politika*. Bursa: Ezgi Kitabevi Yayınları.
- Koray, M. ve Topçuoğlu, A. (1995). *Sosyal politika*. Bursa: Ezgi Yayınevi.

- Kök, R. (1999). *İktisadi düşünce: Kavramların analitik evrimi*. İzmir: Anadolu Matbaacılık.
- Mahiroğulları, A. ve Korkmaz, A. (2007). *İşsizlikle mücadelede emek piyasası politikaları*. Bursa: Ekin Yayınevi.
- Mankiw, N. G. (2010). *Makroekonomi*. Çev.; Ö. F. Çolak, Ankara: Efil Yayınevi.
- Mütevellioğlu, N. ve Işık, S. (2009). Türkiye’de neoliberal dönüşümün emek piyasası üzerindeki etkileri. N. Mütevellioğlu ve S. Sönmez Eds., *Küreselleşme, Kriz ve Türkiye’de Neoliberal Dönüşüm* (s. 159-204) içinde, İstanbul: İstanbul Bilgi Üniversitesi Yayınları.
- Mütevellioğlu, N., Zanbak, M. ve Mert, M. (2010). İşsizlik, üniversiteli gençlik ve gelecek: bir alan araştırmasının bulguları. *C.U. İktisadi ve İdari Bilimler Dergisi*, 11 (1), s. 207-229.
- Öneç, M. (2022). *Türkiye’de 2001, 2008 ekonomik krizleri ve Covid-19 Pandemi dönemi işsizlik ve istihdam* (Yayınlanmamış yüksek lisans tezi). İstanbul Kültür Üniversitesi Lisansüstü Eğitim Enstitüsü, İstanbul.
- Ören, K. (2011). *Sosyal politika*. Ankara: Pelikan Yayıncılık.
- Özay, M. ve Kılıç, C. (2009). *Çalışma ekonomisi teorisi*. Ankara: Gazi Kitabevi.
- Özdemir, M. Ç. (2018). *İradi işsizlik*. Seçme Yazılar II. https://sesam.sakarya.edu.tr/sites/sesam.sakarya.edu.tr/file/iradi_issizlik.pdf, [Erişim Tarihi: 11.1.2023].
- Özdemir, S. Ersöz, H. Y. ve Sarıoğlu, İ. (2006). *İşsizlik sorununun çözümünde KOBİ’lerin desteklenmesi*. İstanbul: İstanbul Ticaret Odası Yayını No: 2006-45.
- Özsoylu, A. F., Ünlükaplan İ. ve Gedik A. M. (2010). *Küresel kriz ve Türkiye*. Adana: Karahan Kitabevi.
- Pamuk, Ş. (2014). *Türkiye’nin 200 yıllık iktisadi tarihi*. İstanbul: Türkiye İş Bankası Kültür Yayınları.
- Pantula, S. G., Gonzalez, G., ve Fuller, W. (1994). A Comparison of Unit-Root Test Criteri. *Journal of Business ve Economic Statistics*, *Octob*, 444-458.
- Pehlivan, O. (2004). *Kamu maliyesi*. Trabzon: Seçkin Yayıncılık.
- Pekin, T. (2005). *Ekonomiye giriş*. İzmir: Ada Yayınları.
- Pesaran, M. H., ve Shin, Y. (1995). *An autoregressive distributed lag modelling approach to cointegration analysis* (Vol. 9514). Cambridge, UK: Department of Applied Economics, University of Cambridge.
- Pesaran, M. H., Shin, Y., ve Smith, J. V. (2001). Bounds Testing Approaches to the Analysis of Level Relationships. *Journal of Applied Econometrics*, 289-326.

- Sancar-Özkök, C., Atay-Polat, M. (2017). Enflasyon ve işsizlik ilişkisi üzerine ampirik bir uygulama (G7 ülkeleri örneği). *Küresel İktisat ve İşletme Çalışmaları Dergisi*, 6 (12), 1-14.
- Savaş, V. (2000). *İktisatın tarihi*. Ankara: Siyasal Kitabevi.
- Seyyar, A. (2008). *Sosyal siyaset terimleri*. Sakarya: Sakarya Yayıncılık.
- Skousen, M. (2011). *İktisadi düşünce tarihi: Modern iktisadın inşası*. Çev.; M. Acar, E. Erdem ve M. Toprak, Ankara: Liberte Yayınları.
- Sloman, J. (2004). *Makro iktisat*. Çev.; A. Çakmak, İstanbul: Bilim Teknik Yayınevi.
- Spiegel, M. R., ve Stephens, L. J. (1999). *İstatistik*. (A. Esin, ve S. Çelebioğlu, Dü) Lisbon: Mc.Graw-Hill.
- Şahin, L. ve Yıldırım, K. (2015). On dokuzuncu yüzyıldan günümüze Türkiye’de işsizlikle mücadele politikalarının gelişimi. *Çalışma ve Toplum Dergisi*, (2), 11-152.
- Şaşmaz-Ataçocuğu, M. ve Zelyurt, M. K. (2017). Spor bilimleri fakülteleri mezunlarının işsizlik deneyimleri üzerine nitel bir araştırma. *Sportif Bakış: Spor ve Eğitim Bilimleri Dergisi*, SI (1), 70-97.
- Tabar, Ç. ve Tokatlıoğlu, M. (2018). Küresel ekonomik kriz döneminde Türkiye’de uygulanan vergi politikalarının değerlendirilmesi. *International Journal of Public Finance*, 3 (1), 27-46.
- Taş, H. Y., Küçüköğlü, M. ve Demirdöğmez, M. (2018). Türkiye’de genç işsizliği sorunu ve alternatif çözüm önerileri. *HAK-İŞ Uluslararası Emek ve Toplum Dergisi*, 7 (18), 279-294.
- Tokol, A. (2000). *Sosyal politika*. Bursa: Vipaş Yayınları.
- Tokol, A. ve Alper, Y. (2015). *Sosyal politika*. İstanbul: Dora Yayıncılık.
- Torun, M. ve Arıca, F. (2011). 2008 global ekonomik krizin genç işsizlik açısından değerlendirilmesi. *Yönetim Bilimleri Dergisi*, 9 (1), 163-178.
- Tuğcu, C. T. (2013). Türkiye’de finansal yapı, krizler ve ekonomik istikrar kararları. *Türkiye Ekonomisi* (s. 188-221) içinde, Eskişehir: Anadolu Üniversitesi Yayını No: 2895.
- Tunay, B. (2010). *50. yılında Phillips Eğrisi: Makroekonomik istikrar ve maliyetleri*. İstanbul: Beta Basım Yayın.
- Türe, M. (2022). *İşsizlik olgusuna resmi yaklaşım ve üniversitelerin beşeri sermaye kuramına göre dönüşümü üzerine bir inceleme* [Yayımlanmamış yüksek lisans tezi]. Akdeniz Üniversitesi Sosyal Bilimler Enstitüsü, Antalya.
- Türk Dil Kurumu (2023). *İşsizlik*. <https://sozluk.gov.tr/>, [Erişim Tarihi: 01.01.2023].
- Türkbal, A. (1993). *İktisada giriş*. Diyarbakır: Dicle Üniversitesi Hukuk Fakültesi Yayınları No: 9.

- Türkiye İstatistik Kurumu (2021). *İşgücü istatistikleri mikro veri seti*. Ankara: Türkiye İstatistik Kurumu Yayını No: 4661.
- Türkiye İstatistik Kurumu (2022). *İşgücü, istihdam ve işsizlik istatistikleri: Sorularla resmi istatistikler dizisi-1*. Ankara: Türkiye İstatistik Kurumu Yayını.
- Türkiye İstatistik Kurumu. (2023). *İşgücü istatistikleri*. <https://biruni.tuik.gov.tr/medas/?locale=trTÜİK>, [Erişim Tarihi: 05.03.2023].
- Uluatam, Ö. (2005). *Makro iktisat*. Ankara: Savaş Yayınevi.
- Ulusoy, A. (2007). *Maliye politikası*. Trabzon: Mikro Yayıncılık.
- Uyar-Bozdağlıoğlu, Y. (2008). Türkiye’de işsizliğin özellikleri ve işsizlikle mücadele politikaları. *Sosyal Bilimler Dergisi*, (20), 45-65.
- Ünsal, E. M. (2013). *Makro iktisat*. Ankara: İmaj Yayınevi.
- Yaman, B. (1977). *Kalkınmakta olan ülkelerde istihdam sorunu ve çözüm*. Bursa: Yargıçoğlu Matbaası.
- Yıldırım, K. ve Karaman, D. (2001). *Makro ekonomi*. Eskişehir: Eğitim, Sağlık ve Bilimsel Araştırma Çalışmaları Vakfı Yayınları No: 145.
- Yıldırım, K., Karaman, D. ve Taşdemir, M. (2010). *Makro ekonomi*. Ankara: Seçkin Yayıncılık.
- Yüceol, H. M. (2003). Türkiye’de sanayinin üretim ve istihdam yapısı ve işgücü gömülemesi olgusu. *İş-Güç: Endüstri İlişkileri ve İnsan Kaynakları Dergisi*, 5 (2). <http://www.isguc.org/?p=article&id=164&cilt=5&sayi=2&yil=2003> [Erişim Tarihi: 21.12.2022].
- Zaim, S. (1997). *Çalışma ekonomisi*. İstanbul: Filiz Kitabevi.

TABLULAR LİSTESİ

Tablo 1: 1980-1988 Yılları Arasında Türkiye’de İşsizlik Oranları	40
Tablo 2: 1989-1993 Yılları Arasında Türkiye’de İşsizlik Oranları	41
Tablo 3: 1994-2013 Yılları Arasında Türkiye’de İşsizlik Oranları	43
Tablo 4: Bazı Ülkelerin 2007-2008 Yılları Arasındaki İşsizlik Oranları	45
Tablo 5: Türkiye’de 2014-2022 Yılları Arasındaki Genç İşsizlik Oranları.....	47
Tablo 6: Kurulan Model, Analize Konu Olan Değişkenler ve Notasyonları.....	51
Tablo 7: Tanımlayıcı İstatistikler.....	52
Tablo 8: ADF Birim Kök Testi Sonuçları.....	54
Tablo 9: ARDL Sınır Testi Denklemleri	55
Tablo 10: ARDL Sınır Testi Tahmin Sonuçları.....	56
Tablo 11: Kurulan Modele Dair Diagnostik Testler	56
Tablo 12: ARDL Sınır Testi Uzun ve Kısa Dönem Bulguları.....	57

ŞEKİLLER LİSTESİ

Şekil 1: Analizde Kullanılan Serilerin Zaman Serisi Grafikleri.....	53
Şekil 2: Cusum ve Cusumsq Grafikleri	57

ÖZGEÇMİŞ

Nihat BULUT ilk, orta ve lise öğrenimini Karabük'te tamamladı. Eskişehir Anadolu Üniversitesi İşletme Fakültesinden mezun oldu. Karabük Üniversitesi İktisat Anabilim Dalında yüksek lisans eğitimini sürdürmektedir.